

目錄一

前言

SDGs 6 確保環境品質及永續管理環境資源	5
SDGs6-1：供給量足質優的水源及自來水，保障用水安全	6
SDGs6-2：改善公廁品質，提高旅遊興致，落實觀光首都	8
SDGs6-3：推動污水下水道管理，提升水資源利用效率	10
SDGs6-3：查緝水污染源，畜牧糞尿回歸農田做肥份，優化河川水質，	15
SDGs6-c：改善空氣品質，維護國民健康	18
SDGs6-d：強化一般廢棄物減量，展現資源回收成效	21
維護環境生態	
SDGs 8 促進包容且永續的經濟成長，提升勞動生產力	24
SDGs8-4：促進永續農業經濟成長，提升產業競爭力	25
SDGs8-7：調處勞資爭議，促進勞資和諧	27
SDGs8-8：促進永續觀光發展	29
SDGs8-8：推動本縣福興農場永續經營	32
SDGs8-13：推動綠能科技	34
SDGs 11 建構具包容、安全、韌性及永續特質的城市與鄉村	38
SDGs11-2：建構道路交通友善環境	39
SDGs11-2：透過各項執法取締、辦理交通安全宣導工作，降低事故發生率	43
SDGs11-3：促進都市計畫，提升環境生活品質	46
SDGs11-4：發展原鄉部落產業永續經營，保護原鄉部落文化	50
SDGs11-4：保護本縣多元文化與文化資產	52
SDGs11-5：降低風災、水災災害造成的損失	55
SDGs11-5：提升山域災害救援能量及應變能力	57
SDGs11-5：精進緊急醫療能力	59
SDGs11-5：加強治山防災，降低土石流災害造成的損失	62
SDGs11-10：完善兒少保護體系，維護兒少安全	65



目錄二

SDGs 15 保育及永續利用陸域生態系，以確保生物多樣性	69
SDGs15-2：落實林地永續管理	70
SDGs15-2：推廣友善環境耕作	72
SDGs15-5：保護瀕危野生動物族群	74
SDGs15-7：查緝盜獵保育動物	76
SDGs15-8：推動生態保育與外來入侵種防治	77
SDGs 17 建立多元夥伴關係，協力促進永續願景	79
SDGs17-17：建立多元夥伴關係，協力促進永續願景-南投世界茶業博覽會	80
SDGs17-17：建構互利共好的星空產業鏈	83
SDGs17-17：公民營資源整合，推動日月潭國際萬人泳渡嘉年華系列活動	90
未來願景	94



前言

南投縣位居台灣本島中央，是台灣唯一不臨海的縣市，台灣最高峰玉山座落縣境內，41座三千公尺以上的高山在境內綿延起伏，形成層巒疊嶂的高山綠海景觀，台灣最長的河流濁水溪蜿蜒而過，最美麗的湖泊日月潭點綴其中，交織出令人讚嘆的山水奇景。原住民部落文化、客家文化及閩南文化則豐富這塊土地的人文氣息，經由先民的努力，豐厚的歷史、藝術、民俗、音樂等資產，孕育出特殊的民族文化及天賦美感，精彩多元的自然人文景觀，使得本縣贏得「觀光首都」的美譽。

然而，隨著極端氣候的日益頻繁出現，人為破壞的加劇，我們面對暴雨成災、水患肆虐、土石崩落、農作物受損、物種滅絕等各項嚴重威脅到生命財產安全的挑戰，如何與大自然和諧共處並發展出因應之道，已成為大家不容忽視的重要環境課題。

於是我們在2021年底，參考聯合國永續發展目標的角度，進行自我檢視，優先探討本縣在環境品質、經濟成長、城鄉規劃、生態保育及多元夥伴關係等五大面向的發展成果與落實程度，期望透過實質的檢討與國際接軌，作為改善本縣施政目標與策略的參考依據，共同為維護生態環境進一分力，也為後代子孫留下一個美好的永續生存空間。

2021南投縣SDGs地方自願檢視報告

重點成果與願景

核心目標：SDGs6確保環境品質及永續管理環境資源

自願檢視具體目標：

SDGs6-1：供給量足質優的水源及自來水，保障用水安全

SDGs6-2：改善公廁品質，提高旅遊興致，落實觀光首都

SDGs6-3：推動污水下水道管理，提升水資源利用效率

SDGs6-3：查緝水污染源，畜牧糞尿回歸農田做肥份，優化
河川水質，維護環境生態

SDGs6-c：改善空氣品質，維護國民健康

SDGs6-d：強化一般廢棄物減量，展現資源回收成效

SDGs6-1：供給量足質優的水源及自來水，保障用水安全

主責局處：南投縣政府建設處

具體目標	提升本縣自來水普及率
執行內容	<ol style="list-style-type: none"> 1. 持續與台灣自來水股份有限公司協調爭取本縣自來水延管工程計畫。 <ol style="list-style-type: none"> (1) 參與經濟部水利署自來水延管工程定期檢討會議，積極爭取本縣自來水延管工程計畫補助。 (2) 依據「無自來水地區供水改善計畫台灣自來水股份有限公司辦理自來水延管工程申請及管考作業要點」規定，配合辦理自來水延管工程所需用地協調、免收路修費等事宜。 2. 除了由台灣自來水股份有限公司辦理之自來水延管工程，縣府亦自行辦理鹿谷鄉和雅村自來水延管工程，已於107年5月11日完工，計有116戶受惠自來水供應。 3. 本縣無自來水地區住戶之照顧（簡易自來水）。 <ol style="list-style-type: none"> (1) 持續編列簡易自來水補助經費，協助改善簡易自來水系統設施設備。 (2) 規模較大之簡易自來水改善工程，由縣府協助住戶向經濟部水利署爭取補助款。 (3) 定期辦理簡易自來水水質檢驗，確保飲用水安全。
指標/數據 (現況數值)	自來水供水普及率 107 年為 80.4%，108 年為 80.62%，109 年為 81%，自來水供水普及率逐年增加中。
未來展望	<ol style="list-style-type: none"> 1. 自來水普及率達 90% 以上。 2. 無自來水之偏遠山區，均有簡易自來水系統供應基本民生用水。





▲加壓站自來水接管工程



▲110年8月3日召開「鹿谷鄉和雅自來水供水延管第一期用戶接管及第二期延管工程」地方說明會

SDGs6-2：改善公廁品質，提高旅遊興致，落實觀光首都

主責局處：南投縣政府環境保護局

具體目標	公廁潔淨化管理，提升列管公廁總量的 85%以上達到「特優級」評鑑水準。
執行內容	<ol style="list-style-type: none"> 公廁清潔管理稽查： <ol style="list-style-type: none"> 巡檢本縣列管公廁至少1000座次。 提昇本局建檔管理公廁張貼衛生紙可丟馬桶圖示張貼率至少達70%。 媒合或輔導團體認養公廁清潔維護。 輔導公廁管理維護單位申請特優場所認證。 推廣優質如廁文化活動。 老舊公廁修繕補助申請。
指標/數據 (現況數值)	109 年巡檢列管公廁 1004 座、申請公廁特優場所認證 121 座、公廁修繕補助申請計 1,523 萬 6 仟元、修繕 43 座老舊公廁。
未來展望	希望藉由公廁巡檢、特優場所認證、推廣優質如廁文化、老舊公廁修繕申請等政策，讓大家一起來守護公廁的整潔，使公廁達到特優級評鑑水準，提高使用者滿意度。



▲輔導公廁管理維護單位申請特優場所認證



▲優質如廁文化推廣



▲改善公廁暨提升優質公廁推動計畫

SDGs6-3：推動污水下水道管理，提升水資源利用效率

主責局處：南投縣政府工務處

具體目標	改善民眾居住環境衛生，提升生活環境品質，並確保良好的水質水源，使回收水再利用，促進南投地區產業經濟與觀光事業發展。
執行內容	<ol style="list-style-type: none"> 1. 設置草屯鎮水資源回收中心，可回收草屯鎮生活污水，有效降低鄰近水域污染情形，未來將持續建置南投市、竹山鎮、埔里鎮等水資源回收中心。 2. 規劃南投市用戶接管設計、施工及草屯鎮用戶接管，避免生活污水直接流入水溝河川，提升環境衛生。 3. 審查公告污水下水道使用地區及未完成地區，用戶排水設備(含納管戶)申請，使新建戶可於後續順利接(納)管。
指標/數據 (現況數值)	<ol style="list-style-type: none"> 1. 108年公共污水下水道普及率為4.91%，109年公共污水下水道普及率為5.96%，新增用戶接管數為1,757戶。 2. 截至110年6月止，本縣總接管戶數為1萬532戶。
未來展望	<ol style="list-style-type: none"> 1. 為提升本縣公共污水普及率，積極辦理草屯鎮、南投市、竹山鎮、埔里鎮污水下水道系統建置，預期每年可提升本縣1%公共污水下水道普及率，預計119年本縣公共污水下水道普及率可達16%，接管戶數可達27,800戶。 2. 本縣污水處理廠預計119年將有4座水資源回收中心，其中草屯廠每日能處理10,000CMD水量、南投廠能處理7,500CMD水量、竹山廠能處理3,000CMD水量、埔里廠能處理4,500CMD水量，水資源回收中心每日共可提供400CMD回收水供民眾使用。



▲草屯鎮水資源回收中心及南投市水資源回收中心已興建完成，可收集住家雜排水、糞便水及餐館所產生之油脂污水，並與雨水分流，使生活污水不再排入雨水側溝，可減少水媒所引發疾病或蟲害情事發生，同時改善住家環境衛生



▲二級處理後之水源將直接放流進入各排水系統，處理後之回收水可用於綠地及花樹澆灌用水、道路及車輛清洗用水等不直接接觸人體之用途

無磷環保愛地球

共創美好水資源

南投縣政府

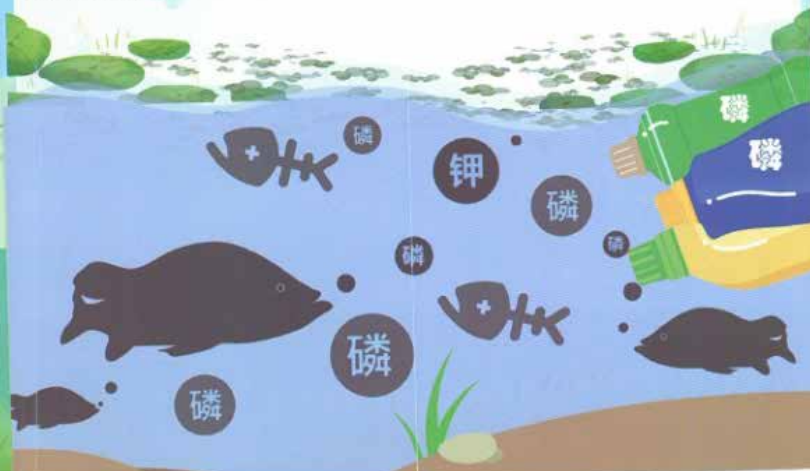
環境局

拒絕有害清潔用品

珍惜愛護、保護水源
給河川一個好環境

一般市售清潔劑主要成份為含有去污的「**界面活性劑**」，防止變黃的「**漂白劑**」、讓衣服看起來鮮明的「**螢光劑**」、「**潔白劑**」、防止發霉的「**防腐劑**」，上述各類化學物質會使人體皮膚過敏、有致癌性、催畸性，且當中的抗菌成份如使用過量易使人免疫力下降等影響。

大部份具有強力清洗效果的清潔品都會有「**磷酸**」的成份，主要多以「**聚磷酸鹽**」為助洗劑，因其中含有大量的磷，洗滌污水如流入河川，會促使藻類大量繁殖引起河川水庫優養化，水中含氧量變少使得魚類死亡等環境生態負面影響。



如何選購無磷清潔劑

行政院環境保護署
綠色生活資訊網
Welcome to Greenliving Information Platform

環保標章 綠色採購 資訊查詢 其它服務 下載專區

環保集點 愛地球

1元集1點
100點兌1元

行政院環保署
綠色生活資訊網

線上查詢操作

步驟一 掃描QR-CODE 進入 綠色生活網	步驟二 點選 資訊查詢	步驟三 點選 環保資訊查詢	步驟四 輸入 類別或條件
---------------------------------	-------------------	---------------------	--------------------

環保安



一般日常使用非環保標章的洗衣及洗碗等清潔劑，此類清潔劑含磷成份可高達2%~12%，相較於環保標章要求在0.1%以下的磷高出數十至上百倍，除了含磷量較低外，環保標章清潔劑還有不含環境荷爾蒙物質(如壬基酚)與高生物分解度(95%以上)等優點。

呼籲消費者選購清潔劑時，應選擇無添加人工香精、無磷、無螢光劑、使用植物界面活性劑及生物分解度高於95%之商品，不但有助於遠離毒害，也可減輕河川及水庫等水體污染負荷。





◆ 污水用戶接管排放示意圖 ◆



用戶接管Q & A

Q 什麼是污水下水道？

將生活污水利用管線收集至污水處理廠處理的設施，這些設施叫做污水下水道。污水經過處理至符合環保標準後排放，可改善生活環境品質。

Q 生活污水有哪些？

凡平常居家生活所使用過的水皆為生活污水，包括廁所洗手水、糞尿水、浴室洗澡水、洗衣水、廚房洗菜水及洗碗油污水等...

Q 什麼是用戶接管？

將生活污水從用戶出水端接到巷道口的污水管線。

Q 現在辦理用戶接管有何獎勵措施？

為加速用戶接管，原應由用戶自行負擔接管費用，在獎勵期間內由政府負擔。

Q 用戶接管完成後對居家生活環境品質有何幫助？

生活污水不再排入雨水溝，雨水溝不再發臭、蚊蟲不再叢生，居家環境品質得以提升。

Q 用戶如何配合辦理用戶接管？

用戶接管施工的地點大都在建築物後巷，屬私權範圍，用戶應配合提供後巷一定範圍之施工空間供當地下水道主管機關埋設管線，後巷一定範圍內已有之違章建築配合自行拆除，以利接管作業。

Q 用戶接管完工後，化糞池是否還要僅用？

用戶接管施工時，會將化糞池一併填除用戶不必再使用化糞池？

Q 接污水管時，瓦斯和自來水需要停用嗎？暫時改用臨時管線，安妥妥當嗎？

當污水管線接管作業時，瓦斯及自來水大部分於事前已遷移妥安，故不影響各住戶之使用；若小部分因現況須改用臨時管線時，應以新材料施作並妥善安置，故尚無安全之顧慮。

Q 如何辦認自家化糞池位置是在屋前或屋後？

一般未接用污水下水道系統之住家建築物於施工後，其糞管須流至化糞池或預先處理設施內經過處理後排入水溝，然該化糞池等設施須定期清理，避免年久造成處理功能退化，或喪失處理作用，故建商施作化糞池時會於其上留有蓋子（鐵蓋或混凝土蓋）以利定期清理，故住戶可於後巷、地下室等處找化糞池之蓋子，或如知糞管走向，可沿糞管尋找化糞池。



Q 有關住戶之洗衣機排水或廚房排水若與雨水管混合排放，若住戶沒有配合自行改成分流，則污水工程是否仍予接管？

因為污水管線所能承接之污水最終將流入污水處理廠處理，而污水處理廠設計之污水處理量並不包含雨水量，故污水管線銜接時不可將雨水管線接入。因此污水工程施工時，會先經排水調查，確認該管是屬於何種管，如屬污水管則接入污水下水道，屬雨水管則直接接入排水溝。

Q 化糞池挖除後將用什麼材料回填，是否由住戶提供？那挖除後會不會造成以後發生下陷問題？

污水工程挖除化糞池所用之回填材料，係污水工程在用戶後巷施工挖掘之原土料，不用由用戶提供，另挖除後之化糞池經原土填實後將再以 10 公分厚之混凝土修復鋪面。故不會產生下陷之問題。

Q 糞管銜接方式？

從各住戶化糞池處探管線一對一銜接至污水下水道。

Q 接管後，後巷排水溝是否修復？

接管完成後，施工人員將以混凝土將地面鋪平，並將排水溝重新復原，日後該排水溝將只排放雨水，污水不在排入排水溝。

南投縣政府 工務處下水道科
049-2243912
製作 印製

南投縣政府

草屯

水資源回收中心

計畫緣起Origin

由營建署核定改採政府自辦方式辦理。經縣府研議後決定採統包方式交由得標廠商進行建設。草屯鎮為南投縣重要鄉鎮之一，本期建設完成後，其平均日污水處理容量達10,000 CMD，於第一期污水管網及用戶接管配合建設完成後，可提高南投縣公共污水下水道用戶接管率約5.12%；同時台灣地區公共污水下水道用戶接管普及率可提昇約0.12%。

基地位置Location

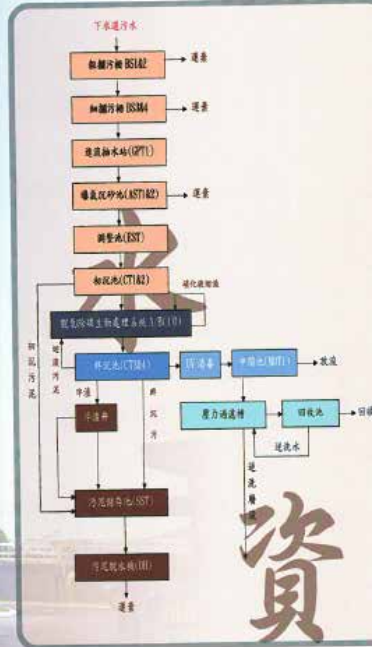
本廠址位於草屯市草屯路附近，基地面積3.9897公頃，進廠聯絡道路與台3線草溪路連接，放流水則排至溪州埤排水幹線，匯流至貓羅溪。草屯鎮舊名草鞋墩，昔時因盛產草鞋而聞名。主要公路台14線、台3線、台76線、中投公路、國道三號及國號六號皆通過草屯鎮，居於交通樞紐的重鎮，為台中市進入南投縣的門戶。鎮界總長達59.63公里，總面積104.0327平方公里。

放流水質設計

NO	項目	進流設計值	放流設計值
1	BOD ₅	≤180 mg/L	≤20 mg/L
2	SS	≤180 mg/L	≤20 mg/L
3	COD	≤180 mg/L	≤100 mg/L
4	Total-N	≤30 mg/L	≤15 mg/L
5	pH	5.0-10.0	6.0-9.0
6	大腸桿菌	≤200000CFU/100mL	≤15 mg/L
7	水溫	≤38°C(5-9月) ≤35°C(10月至翌年4月)	

處理流程說明 Description

本中心除有行政大樓及機室室外，其處理系統主要如下：
 (一)前處理系統 (二)生物處理系統
 (三)放流及回收系統 (四)污泥處理系統



消毒放流及回收系統

前處理 → 生物處理 → 消毒放流 → 污泥處理系統

終沉池之放流上層過濾入安全性利高的UV消毒設備，因UV光束透過強力過濾棒去除水中殘留之病原菌，於本中心之消毒，則採用UV消毒池，讓水資源能有有效的運用，其消毒原理係破壞DNA，本系統係設置水質、流量監測計可全天候記錄其放流水質及水量。

脫水機室

前處理 → 生物處理 → 消毒放流 → 污泥處理系統

本廠設置兩台污泥脫水機，可將污泥之含水率降至90%，並大幅降低污泥之體積，以利後續運送工作。本系統亦設置兩台設備可將污泥脫水之機室。

初沉池與生物系統

前處理 → 生物處理 → 消毒放流 → 污泥處理系統

初沉池可將污水中部分懸浮顆粒以物理性生物處理的質用，生物處理則採用，鼓氣及曝氣前AO生物處理法，不僅可有效的去除污水中約80% BOD及COD外亦可提高BOD，使處理後之污水對環境更加友善。

終沉池

前處理 → 生物處理 → 消毒放流 → 污泥處理系統

生物處理後之污水利用本系統將生物懸浮固體(MSS)有效沉澱，澄清的上層清液入UV消毒系統供回收或放流，活性污泥則沉澱於池體底部，利用污泥泵將其回運處理。

進流抽水站

前處理 → 生物處理 → 消毒放流 → 污泥處理系統

本廠進流水管線進入本中心時，其高處內約30.24m，因此設置本系統以提供升水高程，並有效利用半地下的空間，將水由前處理中沉池中大沉池，高處入渠，以利將污水由前沉池內管線沉澱，本系統亦設置電機設備，可減少運轉時噪音及震動產生。

曝氣沉砂與調整系統

前處理 → 生物處理 → 消毒放流 → 污泥處理系統

本系統設置兩台曝氣沉砂池去除污水中之砂粒，其沉砂則利用流砂轉輪與本廠運車，調整池可調整進入生物處理系統之水量及水質，使後續單元之處理效率更佳，更穩定。

SDGs6-3：查緝水污染源，畜牧糞尿回歸農田做肥份，優化河川水質，維護環境生態

主責局處：南投縣政府環境保護局

具體目標	提升水污染改善，推動畜牧糞尿資源化再利用，生活污水截留處理，利用民間力量巡守河川，減少污染排入河川
執行內容	<ol style="list-style-type: none"> 1. 南崗工業區專用下水道系統以及近300家區外事業，為掌握事業及下水道系統污染物的排放，持續加強列管事業及下水道系統污染查緝，依本縣地區特性及行業別屬性，對重點事業建立污染源分級管制作業方式，以有限人力與資源，做最有效率之查核工作。將污染風險高者列為優先或高強度巡查對象，並適時檢測放流水水質，督促業者落實污水處理設施正常開機操作及定期申報，以落實水污染防治工作。 2. 推動畜牧糞尿資源化政策，改變畜牧業過去排放廢(污)水至大排、河川之惡臭髒亂刻板印象，重新將畜牧糞尿視為資源(畜牧糞尿經厭氧發酵後產生之沼液沼渣，可作為肥分施灌農地或符合放流水標準作為澆灌用水)，減少畜牧廢水排入河川水體，創造畜牧業、農民及河川減污等多贏之目標。 3. 推動公民參與水環境巡守及河川保育，運用民間力量淨溪減污，擴大宣導水環境教育。本縣水環境巡守隊共計11隊，總巡守長度達127.8公里，範圍包括烏溪流域及濁水溪流域，定期舉辦淨溪、教育訓練以及縣外觀摩活動，讓縣民更加親近河川，共同加入水環境守護行列。 4. 埔里鎮南港溪愛蘭橋測站上游設有2座礫間淨化設施，截留部分生活污水進行自然淨化工法改善水質，由本縣持續維護操作中，設計處理水量為1,600 CMD 以上。 5. 落實水污染事件應變及管理制度，訂定「南投縣政府水污染事件緊急應變作業計畫」，辦理相關應變演練作業。
指標/數據 (現況數值)	<ol style="list-style-type: none"> 1. 持續查緝水污染源、建立污染源分級管制作業、截流處理、公民參與水環境巡守及河川保育等工作，109 年度河川水體水質情形為烏溪流域未(稍)受污染長度 84%、輕度污染 10%、中度污染 6%；濁水溪流域未(稍)受污染長度 93%、輕度污染 7%、中度污染 0%。 2. 本縣烏溪流域、濁水溪流域共計有 15 處水質測站，109 年度河川水質監測數據為烏溪流域 70 站次、濁水溪流域 60 站次，經統計河川生化需氧量(BOD)平均濃度分別為 2.64 mg/L、2.24 mg/L。

	<p>3. 本縣目前推動畜牧糞尿資源化成果，共有 19 家取得沼渣沼液回歸農田計畫，每年核准施灌量為 38,128 公噸；16 家取得符合放流水標準之畜牧廢水作為植物澆灌，每年核准澆灌量為 79,840 公噸。</p>
<p>未來展望</p>	<p>1. 期許 3 年內將中度污染河川長度占比降低至 3% 以下、輕度污染河川長度占比降低至 5% 以下、未(稍)受污染河川長度占比提升至 88% 以上。</p> <p>2. 本縣烏溪流域、濁水溪流域共計有 15 處水質測站，持續維持河川生化需氧量(BOD)平均濃度低於行政院環境保護署統計之基礎值 3.73 mg/L(2012-2016)。</p> <p>3. 畜牧糞尿資源化目標為 2026 年全縣畜牧業廢水達成資源化 5%，2030 年全縣畜牧業廢水達成資源化 10%。</p>



▲南崗工業區污水廠查核



▲畜牧糞尿資源化，現場使用槽車進行澆灌，向畜牧業者說明宣導



▲推動公民參與水環境巡守及河川保育，運用民間力量淨溪減污，活動合照及實際清理情形



▲育英橋上下游礫間接觸設施，截留部分生活污水進行自然淨化工法改善水質

SDGs6-c：改善空氣品質，維護國民健康

主責局處：南投縣政府環境保護局

具體目標	改善空氣品質，維護國民健康
執行內容	<ol style="list-style-type: none"> 1. 針對本縣轄內各種空氣污染排放源進行調查，依固定源、移動源、逸散源及綜合性污染源執行各項管制措施，研擬出具體可行的空氣品質改善策略，並配合中央政策修訂、逐年空氣品質監測結果以及管制對策之調整。 2. 固定污染源管制： <ol style="list-style-type: none"> (1) 增設/改善防制設備：南崗工業區為轄內固定污染源最集中之區域，輔導工業區排放量較大之工廠透過加裝或改善防制設備方式減少污染物排放。 (2) 輔導清潔燃料使用：針對本縣燃燒生煤及重油之業者，透過輔導及媒合等措施，推動清潔燃料使用及鍋爐轉型。 3. 移動污染源管制： <ol style="list-style-type: none"> (1) 高污染機車汰舊：結合監理站針對未申請但已報廢又已完成定檢之車輛，進行通知協助辦理汰舊補助，並加強機車汰舊補助辦法宣導。 (2) 加強轄內高污染老舊小客車、小貨車及大型柴油車路邊攔檢。 4. 逸散污染源管制： <ol style="list-style-type: none"> (1) 提升營建工程污染削減率：由於營建工地之產生均有階段性及時效性，污染程度亦隨營建工程之開工期程有所差異，將配合法規符合度之輔導查核積極輔導營建工地設置較高效之防制措施，以提高污染減量。 (2) 加強髒污道路洗掃：依道路髒污調查結果調整洗掃作業路線與頻率。
指標/數據 (現況數值)	<ol style="list-style-type: none"> 1. 105年PM_{2.5}年平均由26.1 µg/m³遞減至110年(統計至9月底)PM_{2.5}年平均為16.2 µg/m³，六年期間改善9.9 µg/m³，改善率達37.9%。 2. 各項管制措施110年量化數據如下： <ol style="list-style-type: none"> (1) 低硫燃油(含硫份0.5%)已汰換3座；本縣燃燒生煤廠家共4家，已3家改用其他燃料。 (2) 汰換老舊機車獎補助共3410輛。 (3) 執行高污染老舊小客車、小貨車及大型柴油車路邊攔檢完成檢測32輛次，檢測不合格11輛次，不合格率34.38%。

	<p>(4)營建工程污染總削減率：53.52%。</p> <p>(5)洗掃總公里數：45090.7 公里。</p>
未來展望	<ol style="list-style-type: none"> 1. 本縣因地形因素導致污染物易累積而造成空品不良之影響，除地形條件先天擴散不佳外，由各項研究顯示，細懸浮微粒空氣污染物來源受到境外及外縣市之影響頗鉅，而使本縣空氣污染物濃度較中部空品區其他二縣市高。 2. 考量各項管制措施推動之力度與實際空品監測數據之變化趨勢，預計 112 年 PM2.5 年平均濃度可達成 $16.8 \mu\text{g}/\text{m}^3$ 之目標，爾後持續規劃加強各項管制措施，可於 115 年達成 PM2.5 年平均濃度 $15 \mu\text{g}/\text{m}^3$ 之目標。



▲掃街作業



▲洗街作業



▲營建巡查

SDGs6-d：強化一般廢棄物減量，展現資源回收成效

主責局處：南投縣政府環境保護局

具體目標	本縣因無垃圾焚化設施，造成轉運垃圾暫置情形，透過加強民眾資源回收分類再利用及垃圾減量認知，改善現存垃圾量無處可去所衍生執行困難及污染危害。
執行內容	<ol style="list-style-type: none">1. 自103年加強沿線收運垃圾破袋稽查工作，逐年增加執行破袋查核頻率，由稽查人員針對本縣73條清運路線進行抽查，若發現民眾垃圾包中含超過3件以上資源回收物，則進行糾舉並要求現場分類或拒收。2. 為提升本縣觀光地區遊憩品質，並有效減少垃圾產生量，環保局透過辦理觀光地區綠色產業評鑑工作，輔導轄內旅宿業者包括雲品酒店、杉林溪生態園區等參與評鑑，評鑑項目包括環境綠美化、低碳節能設施、資源回收與源頭減量、綠色消費及其他環保創新作為等，啟發業者對於環境保護之重視及自發性，使資源回收落實於民眾生活，以有效減少垃圾量，降低分類不確實之情形，提升本縣整體資源回收成效。3. 偏鄉地區因地處偏遠加上人口老化嚴重，偏鄉民眾對於資源回收觀念較為不足，因此針對偏鄉地區(如魚池鄉、信義鄉、中寮鄉及仁愛鄉)辦理資源回收兌換宣導活動，教導民眾養成自主落實資源回收分類正確觀念，並且利用宣導品為誘因吸引民眾參與，提升偏鄉地區整體資源回收成效。4. 鼓勵店家及民眾進行減塑消費，強化本縣減塑工作成效，辦理減塑商店認證工作，輔導餐飲業者在店內減少一次性餐具，或以提供減塑優惠活動響應，讓消費者有機會選擇減少塑膠類用品的消費模式，提升本縣減塑成效。5. 為推廣減少一次性塑膠用品使用，於本縣大型活動中(如日月潭萬人泳渡、環保局年度環保嘉年華活動、偏鄉大型運動會等)引進環保餐具租賃服務、洗衣精補充機兌換，讓民眾親身體驗減塑運動並於日常中體現。6. 積極推廣二手購物袋再利用，並於全縣設立7處二手購物袋取用點供民眾取用，設置地點包括大賣場、果菜市場、藥局等，希望提供民眾日常減塑運動基本的體驗方式。

<p>指標/數據 (現況數值)</p>	<ol style="list-style-type: none"> 1. 加強沿線收運垃圾破袋稽查工作，109 年度共計破袋 67,493 包，其中不符合規定開立勸導單者計有 9,258 包，不合格率自 103 年的 50%以上減少至目前的 15%以下。 2. 推廣二手購物袋再利用，並於全縣設立 7 處二手購物袋取用點供民眾取用，自 108 年度推動至今已再使用近 6,000 件二手購物袋。 3. 積極推動源頭減量政策，近年響應環保署「全分類、零廢棄」之目標，每人每日垃圾清運量自 99 年度的 0.487 公斤下降至 108 年度的 0.405 公斤，減量率達 16.90%。 4. 在資源回收成效部分，資源回收率自 99 年度 37.46% 提升至 109 年度 51.19%(增加約 13.73%)，每人每日資源回收量亦從 0.352 公斤提升至 0.613 公斤。
<p>未來展望</p>	<ol style="list-style-type: none"> 1. 短期希望加強本縣民眾針對垃圾丟棄前的分類工作，減少排出垃圾中含資源物比例，減輕本縣垃圾清運量的產出，達到破袋不合格比例 15%以下。 2. 中期藉由提升本縣減少一次性用品使用量，進而減少實際垃圾產生數量，實際改善本縣垃圾暫置問題及去化能，期許每日減少 10 噸以上垃圾。 3. 長期持續強化本縣民眾、業者、機關團體、學校各體系自主垃圾減量及回收分類認知提升，政策推動尚須全民意識多數認同，以達成未來垃圾全分類的願景。



▲垃圾破袋稽查工作



▲推廣二手購物袋再利用設置點



▲減塑商店認證



▲觀光地區綠色產業評鑑工作-清境國民賓館

核心目標：SDGs8促進包容且永續的經濟成長，提升 勞動生產力

自願檢視具體目標：

SDGs8-4：促進永續農業經濟成長，提升產業競爭力

SDGs8-7：調處勞資爭議，促進勞資和諧

SDGs8-8：促進永續觀光發展

SDGs8-8：推動本縣福興農場永續經營

SDGs8-13：推動綠能科技

SDGs8-4：促進永續農業經濟成長，提升產業競爭力

主責局處：南投縣政府農業處

具體目標	發展科技農業，調整產業結構，提升產業競爭力，營造安居樂業農村提升地區產業活力。
執行內容	1. 補助溫網室建置，輔導農業設施系統化管理，創造青年回鄉發展農業契機。 2. 檢視及盤點現有農業種植及生產流程，納入追溯、驗證機制與新式科技檢驗，落實農產品安全用藥管理。
指標/數據 (現況數值)	1. 以本縣耕地新增溫網室種植之面積為評估指標，為減少使用農藥，輔導回鄉青農轉型以科技化經營管理，本縣年度評估指標預定為新增溫網室種植面積達 50 公頃。 2. 輔導慣行農法改用追溯及驗證機制，推廣良好安全農產品之生產面積為評估依據，每年輔導加入追溯或驗證機制土地面積 50 公頃為評估指標。
未來展望	增加科技農業之耕作面積，創新農村傳統產業經營策略。



▲農友田間設置結構型溫室情形



▲農友田間設置加強型溫室情形



▲農友田間設置簡易塑膠布溫室情形

SDGs8-7：調處勞資爭議，促進勞資和諧

主責局處：南投縣政府社會及勞動處

具體目標	鑒於近年來勞工權利意識抬頭，勞資爭議迭起叢生，為有效協助勞資雙方進行溝通，取得共識，達到止爭息訟之目的，本縣除辦理勞動基準法之研習，使勞僱雙方瞭解法令以降低勞資爭議雙方當事人之損失外，另提供調解委員會及獨任調解人兩種方式供民眾選擇，以解決勞資糾紛，保障勞資雙方權益，進而促進勞資和諧，共創雙贏契機。
執行內容	<ol style="list-style-type: none">1. 每年辦理勞動基準法研習，使適用勞動基準法之行業及工作者瞭解法令規定。2. 督促事業單位落實法令規定，加強勞雇關係，確保勞工權益。3. 加強勞資爭議調解人、調解委員對於勞動基準法及勞資爭議處理法等法令之認知，提昇調處專業知能及溝通協調技巧，有效化解勞資爭議。
指標/數據 (現況數值)	109 年共受理 235 件勞資爭議調解申請案，調解成立者為 127 件，和解率為 54%。
未來展望	<ol style="list-style-type: none">1. 藉由參與勞動部及本府各種勞動相關法令研習課程，提升調解人勞動法令專業知識，並於勞資爭議調處時，作成符合勞動基準法之規範，促使勞資雙方和諧之調處方案，共創勞資雙贏，提高條成立。2. 輔導事業單位落實法令規定，以降低勞資爭議發生率。



▲▼109年度勞動基準法令研習會



SDGs8-8：促進永續觀光發展

主責局處：南投縣政府觀光處

具體目標	推動本縣永續觀光發展
執行內容	<ol style="list-style-type: none"> 1. 市場國際化 <ol style="list-style-type: none"> (1) 國際觀光首都品牌建立與行銷 (2) 營造友善國際旅遊環境 (3) 提升國外觀光客人數 2. 環境永續化 <ol style="list-style-type: none"> (1) 打造綠色生態景觀 (2) 建構友善觀光亮點 (3) 提升觀光節能減碳作為 3. 產業優質化 <ol style="list-style-type: none"> (1) 旅宿業品質提升 (2) 提升數位行銷能力 (3) 建構產業合作平台 4. 服務智慧化 <ol style="list-style-type: none"> (1) 優化旅遊資訊科技 (2) 建立數位旅遊數據平台 (3) 強化數位及社群行銷
指標/數據 (現況數值)	<ol style="list-style-type: none"> 1. 於國際認證景點，每年辦理一主題活動（如：萬人泳渡日月潭、南投燈會、茶博會等） 2. 研提或改善 2 處縣內遊憩設施觀光整備建設計畫。 3. 旅宿業提升(整合旅館業及好食民宿提升品質)，每年持續推動 1 至 2 場次好食民宿推廣活動。 4. 參照本縣統計通報，2018 年國人國內旅遊至本縣占比為 9.7%，預估 2030 年本縣國際旅遊人次將逾 155.2 萬人次、國內旅遊人次將逾 1,940 萬人次，合計推估將可達到 2,200 萬人次及創造新台幣 1,000 億觀光總產值之目標。
未來展望	<p>未來將依循 UNWTO 永續發展目標 (SDGs) 及行政院永續會《臺灣永續發展目標》發展本縣觀光並達成以下願景目標：</p> <ol style="list-style-type: none"> 1. 打造南投縣成為國際觀光首都。 2. 觀光立縣，全面支持南投縣觀光主流化之施政方針。 3. 保育自然與文化觀光資源，發展永續觀光產業。 4. 發展觀光，必須尊重原住民文化及傳統民俗文化。 5. 建構觀光產業安全旅遊環境，確保旅遊安全。

6. 強化七大軸線與四大區域之觀光整備。
7. 積極辦理重點觀光圈品牌行銷與推廣，拓展國內外旅遊市場。
8. 善用最新科技，發展智慧化觀光。
9. 妥善落實觀光地區防疫政策，超前布署疫後觀光發展，全面提升旅遊接待品質。



▲▼2021南投燈會





▲南投巧克力咖啡節



▲雙龍瀑布七彩吊橋



▲108年好食民宿授證典禮

SDGs8-8：推動本縣福興農場永續經營

主責局處：南投縣政府建設處及風景區管理所

具體目標	推動本縣福興農場旅館區開發新建案
執行內容	<ol style="list-style-type: none"> 1. 本縣仁愛鄉廬山溫泉遠外馳名，惟於民國97年和98年間，分別遭受辛樂克和莫拉克颱風侵襲，導致廬山溫泉區屋倒橋毀，災情慘重，並暴露出當地地質安全問題。 2. 為了重建觀光榮景，本縣首於民國97年11月，向行政院函報廬山溫泉風景區復建計畫，基地擇定「埔里福興農場」為遷建之基地。該基地之地質安全穩定，產權完整大多為台糖公司所有，又屬廬山溫泉泉脈下游，初步評估應有溫泉泉脈存在，整體而言，各方面條件皆相當適合將廬山溫泉遷建至此。 3. 福興農場為國內第一處透過整體規劃開發的溫泉專區，在規劃上以結合埔里當地自然及人文特色，並因應遊憩活動的多元化，強調地方產業（農業花卉、有機農業）的發展及溫泉美食（埔里美人腿-茭白筍）的行銷，導入慢活健康（自行車健行、田園生活體驗）的生活態度，提供嶄新的泡湯遊程，延續溫泉產業發展，創造產業遷建典範。
指標/數據 (現況數值)	<ol style="list-style-type: none"> 1. 福興農場基地範圍屬本縣埔里鎮新福興段1地號等156筆土地，基地總面積為55.677公頃，引導原廬山溫泉地區業者前往投資開發，將南投縣自然資源與地方特色產業融入，利用本案旅館區之開發建立地方產業成長中心，帶動周遭地區經濟發展，創造產業遷建典範。 2. 土地已編定特定目的事業用地、水利用地、交通用地、遊憩用地等，其中規劃遊憩用地23.8077公頃，提供廬山溫泉地區業者產業重建之平台，以延續其溫泉產業特色，規劃完善之旅館區發展空間。 3. 另專案讓售計畫，以開發成本價優先專案讓售開發後之土地給原廬山地區之業者，其餘土地依土地徵收條例第44條規定依標售方式辦理。
未來展望	<ol style="list-style-type: none"> 1. 福興農場案於106年8月7日開工，109年4月30日竣工，110年3月26日驗收合格，110年10月28日辦理現況點交。 2. 為避免土地資源閒置致使開發時程延宕，本縣訂定專案讓售後之土地於讓售交地後2年內需取得建築執照，取得建築執照之後3年內取得使用執照(必要時得各展延1次，總展延以1年為限)，以期推動埔里地區之觀光發展，提供優質之就業機會。 3. 未來規劃就農場全區經營管理模式進行評估，透過民間參與模式、

委託相關主管機關或自行管理維護，編撰相關經營管理計畫與管理辦法供後續營運管理參考。

4. 透過利用園區資源擴大舉辦活動，結合產(遊程規劃)、官(跨域治理、行政資源整合)、學(專家人力培育)傾力廣宣，力求再現溫泉風華，同時提供遊客旅遊諮詢，策劃藝文展覽挹注本縣文化氣息，持續維護周邊環境整潔，期能吸引廠商進駐遊客中心與農特產展售中心，帶動埔里特色觀光旅遊，並引進觀光人潮與商機，增加就業機會，藉以串接觀光廊帶，創造地方共榮共生。



▲壘球場



▲遊客中心



▲讓售土地位置

SDGs8-13：推動綠能科技

主責局處：南投縣政府建設處

具體目標	辦理再生能源及太陽光電業務
執行內容	<p>辦理「綠能屋頂全民參與推動計畫」，以「民眾零出資、政府零補助」之原則鼓勵民眾參與再生能源發展，包含以下工作：</p> <ol style="list-style-type: none"> 1. 成立並維運「綠能屋頂單一窗口服務平台」，統籌辦理下列關鍵工作： <ol style="list-style-type: none"> (1) 辦理綠能屋頂說明會及推廣說明會 (2) 民眾設置意願調查 (3) 太陽光電設置潛力案場盤點 (4) 媒合民眾及營運商要求及排除投資障礙 (5) 管理本縣綠能屋頂入口網站維護及管理，落實營運商 e 化管理功能及相關查核作業。 2. 區域營運商遴選與案場開發，公開標租遴選本縣系統營運商統籌進行區域公、私有案場開發建置、由本府提供租賃契約書(範本)供民眾(出租人)與營運商簽訂，營運商依規與台電公司簽訂購售電合約及完成案場設備建置與運轉後並由營運商按契約所定回饋比率定期回饋售電收入予出租人。
指標/數據	<ol style="list-style-type: none"> 1. 配合中央推動「綠能屋頂全民參與」計畫，積極協調各項政策投入，盤點民眾設置太陽光電設備之意願，推估本縣綠能屋頂潛力區域，協助用戶與遴選廠商媒合建置，擴大本縣再生能源設置及使用占比。 2. 預估推廣屋頂型太陽光電發電設備達成 3 年 15 MW(百萬瓦)之設置目標，預估可年發 1,708 萬度電，可供 58,500 個家庭 1 年用電量，年減 8,695 公噸二氧化碳排放量。
未來展望	透過本府政策投入及相關法規配合，鼓勵並擴大本縣再生能源發展，務實朝國家 2025 再生能源佔比 20%之政策目標邁進。



國立暨南國際大學管理學院
裝置容量：460.68kW(瓩)
併聯日期：110.4.20



南投縣立旭光高級中學(空手道館)
裝置容量：110.72kW(瓩)
併聯日期：109.12.23



南投縣集集鎮隘寮活動中心
裝置容量：34.32 kW(瓩)
併聯日期：110.4.8



南投縣集集鎮隘寮國民小學
裝置容量：58.74kW(瓩)
併聯日期：110.1.20



南投縣立旭光高級中學(餐廳)
裝置容量：43.2kW(瓩)
併聯日期：110.3.8



南投縣信義鄉消防分隊
裝置容量：19.2kW(瓩)
併聯日期：110.3.29



南投縣集集鎮消防分隊
裝置容量：15.36kW(瓩)
併聯日期：110.3.29



鹿谷鄉農會-茶葉中心
裝置容量：99.84kW(瓩)
併聯日期：110.3.2



鹿谷鄉農會-本會
裝置容量：19.2kW(瓩)
併聯日期：110.3.2



集集鎮公所-長青會館暨和平里集會所活動中心
裝置容量：34.98kW(瓩)
併聯日期：110.4.8



埔里鎮宏仁國中
裝置容量：628.32kW(瓩)
併聯日期：110.6.7



草屯鎮坪頂國小
裝置容量：39.6kW(瓩)
併聯日期：110.9.2

綠能屋頂全民參與推動計畫設置流程



The poster features the slogan 'Reduce coal air pollution, ensure blue sky and white clouds' (降低燃煤空污 常保藍天白雲) and 'Welcome everyone to join the green energy roof行列!!' (歡迎全民一同加入綠能屋頂的行列!!). It identifies the 'Green Energy Roof Service Office' (綠能推廣服務辦公室) at (540) Nantou City Zhongyuan Road 660. Contact information includes the phone number 0800-600-670 and the website <http://solarhouse.nantou.gov.tw/>. A QR code is provided for more information. The title is 'Nantou County Green Energy Roof Public Participation Promotion Plan' (南投縣綠能屋頂全民參與推動計畫), described as 'Public zero investment, government zero subsidy' (民衆零出資，政府零補助). The 'Plan Implementation Handbook' (計畫實施手冊) was compiled by the Nantou County Government (Construction Bureau) in October 2020 (中華民國 109 年 10 月).

核心目標：SDGs11建構具包容、安全、韌性及永續特質的城市與鄉村

自願檢視具體目標：

SDGs11-2：建構道路交通友善環境

SDGs11-2：透過各項執法取締、辦理交通安全宣導工作，降低事故發生率

SDGs11-3：促進都市計畫，提升環境生活品質

SDGs11-4：發展原鄉部落產業永續經營，保護原鄉部落文化

SDGs11-4：保護本縣多元文化與文化資產

SDGs11-5：降低風災、水災災害造成的損失

SDGs11-5：提升山域災害救援能量及應變能力

SDGs11-5：精進緊急醫療能力

SDGs11-5：加強治山防災，降低土石流災害造成的損失

SDGs11-10：完善兒少保護體系，維護兒少安全

SDGs11-2：建構道路交通友善環境

主責局處：南投縣政府工務處

具體目標	為所有民眾提供可負擔、可及性高，且符合永續發展的交通運輸系統，擴大公共運輸及滿足身障及老弱婦孺的運輸需求。
執行內容	<ol style="list-style-type: none"> 1. 本縣共13鄉(鎮、市)計262個村里行政區，目前已有108條客運路線服務(含國道客運、公路客運、市區客運、基本民行公車等)，收費方式並依據交通部公路總局訂定公路客運費率，屬人人均可負擔範圍。 2. 本縣因受地形影響，都市發展大多集中於西側鄉鎮(市)，在公路客運之發展上，為使地處山岳區域之偏鄉聚落均衡發展，透過輔導客運業者加開服務班次及路線，期以交通發展來帶動偏遠聚落之發展。但因偏遠路線多營收不佳造成虧損，故近來調整規劃以乙類大客車或9人座小客車提供幸福巴士運輸服務。 3. 本縣106年度起已陸續通車信義鄉基本民行公車、草屯鎮基本民行公車、中寮鄉基本民行公車等偏鄉服務路線。
指標/數據 (現況數值)	建構道路交通友善環境(提升公車行駛涵蓋率，含幸福巴士)，截至110年9月止本縣公車涵蓋率為80.19%。
未來展望	本縣於110年度已提案交通部公路總局申請公路公共運輸服務升級計畫，爭取補助「仁愛鄉幸福巴士」、「魚池鄉幸福巴士」、「水里鄉幸福巴士」等三案幸福巴士路線購車、營運補貼等計畫，將由仁愛鄉、魚池鄉、水里鄉等公所自行經營路線，預計可於通車後提供仁愛鄉、魚池鄉、水里鄉等偏鄉地區民眾優質大眾運輸服務，並於110年9月24日核定補助，後續依程序推動。



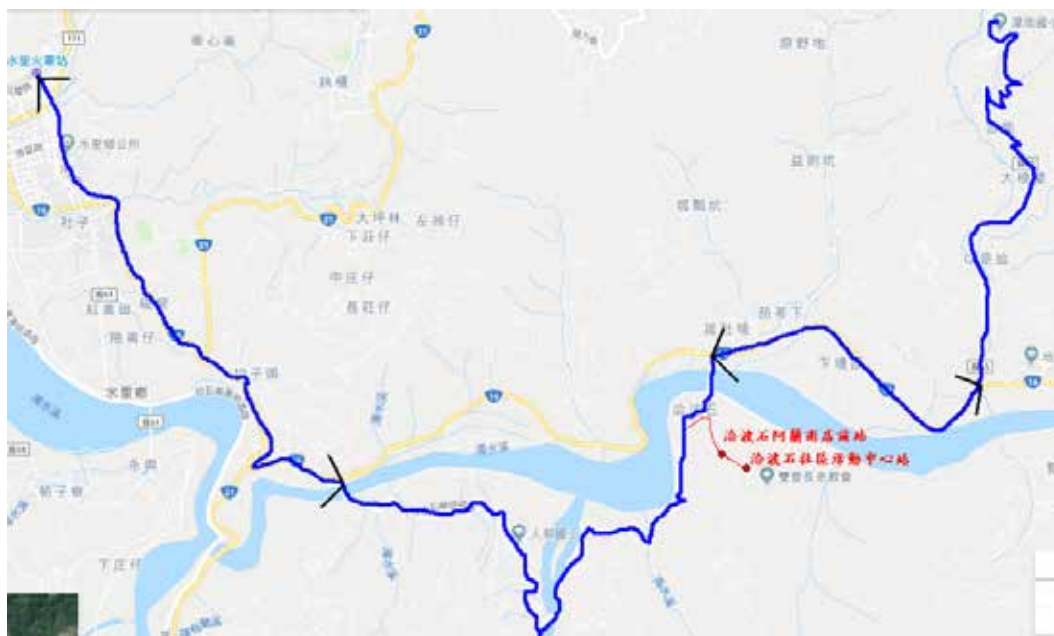
▲信義鄉「潭南-人和-水里」(濁水溪線)基本民行公車



▲中寮鄉「南中寮線」基本民行公車通車典禮



▲草屯鎮基本民行公車自108年12月2日起通車



▲信義鄉基本民行公車路線



▲草屯鎮基本民行公車路線(路東1&路東2)



▲草屯鎮基本民行公車路線(路西線)



▲中寮鄉基本民行公車路線

SDGs11-2：透過各項執法取締、辦理交通安全宣導工作，降低事故發生率

主責局處：南投縣政府警察局

具體目標	加強取締交通違規，積極防制交通事故
執行內容	<ol style="list-style-type: none"> 為達成「每年度降低事故死亡人數0.5%」的目標，加強交通事故防制重點工作如下： <ol style="list-style-type: none"> 騎乘機車事故防制 酒醉（後）開（騎）車事故防制 高齡者事故防制 提供「更安全、友善的交通」、針對易肇事路段強化速度管理，教育民眾「減速、停讓、守法」的觀念。 易發生A1類交通事故及易肇事路段，主動協調相關機關辦理會勘，進行交通工程改善檢視健全通行環境安全，並積極加強執法作為降低民眾違規率。 定期召開跨機關道安會議，檢討各單位肇事防制工作進度及績效，以落實交通執法。 為提升民眾正確交通安全觀念及用路行為，除持續運用各種大眾、戶外宣導管道積極宣導交通安全知識外，辦理「交通安全宣導團」巡迴講座，將正確交通安全觀念深入各宣導場合及教育中，扎根道安工作，以提升交通安全。
指標/數據 (現況數值)	<ol style="list-style-type: none"> 110年度傷亡人數相較前三年平均降低0.5% 舉辦交通安全宣導活動或講座每年達20場次以上 加強取締重大交通違規(如：酒後駕車、闖紅燈、危險駕駛、機慢車未依規定兩段式左轉、未依規定轉彎、逆向行駛等)，較前3年平均增加0.5%
未來展望	以朝「零死亡、零重傷」為終極目標，以「更安全、友善的交通」願景，並著重「重塑人本交通的安全基礎環境」。



▲執行取締酒駕路檢專案稽查，每月規劃至少6次自規、縣規及全國性取締酒駕專案勤務



▲易肇事路段執行移動式測速照相，定期規劃易肇事路段測速取締，強化速度管理執法，降低肇事率

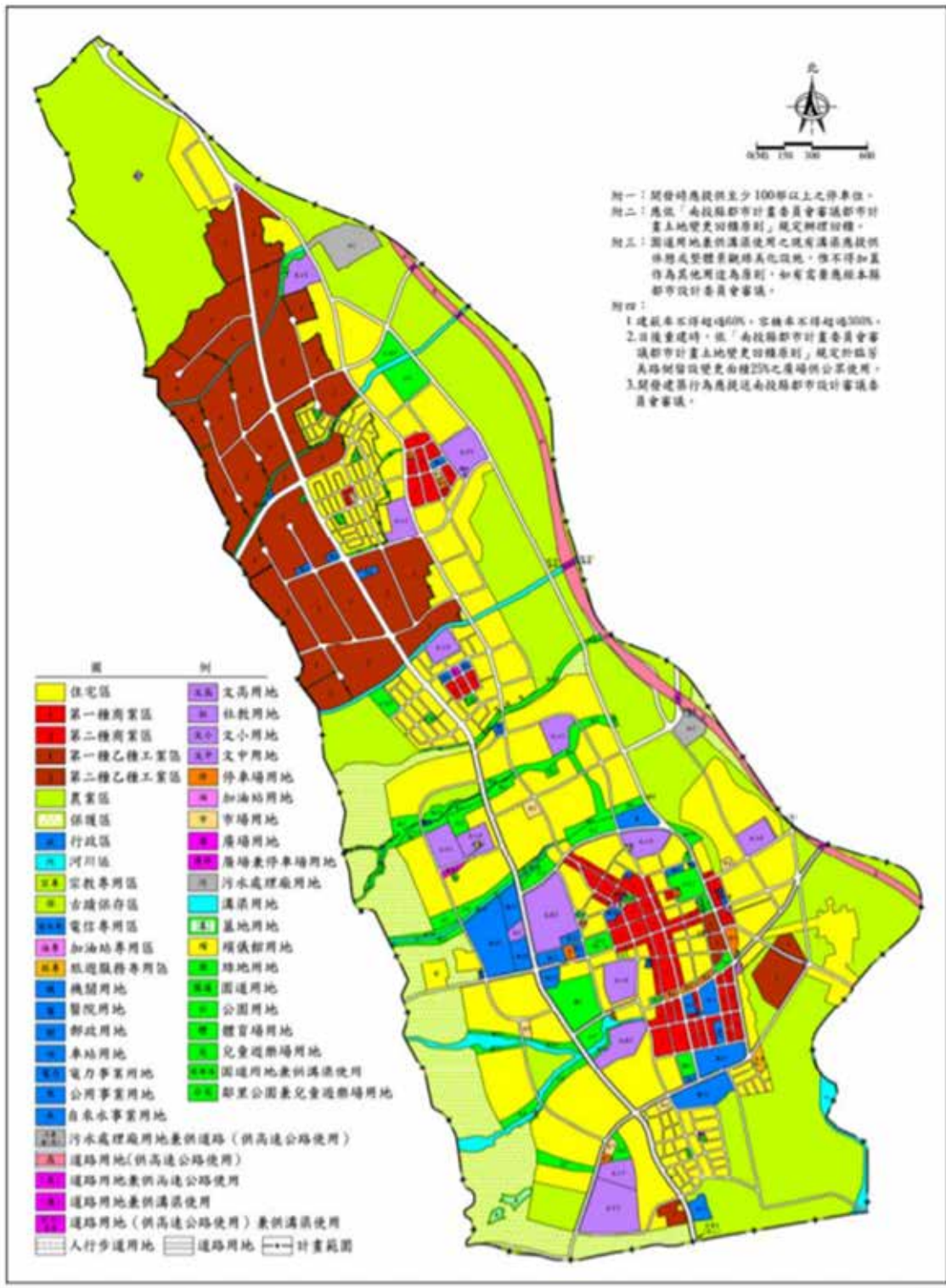


▲辦理各項交通安全宣導，至機關、學校、社區樂齡中心、各項活動場合進行宣導或講座活動，紮根民眾道安觀念

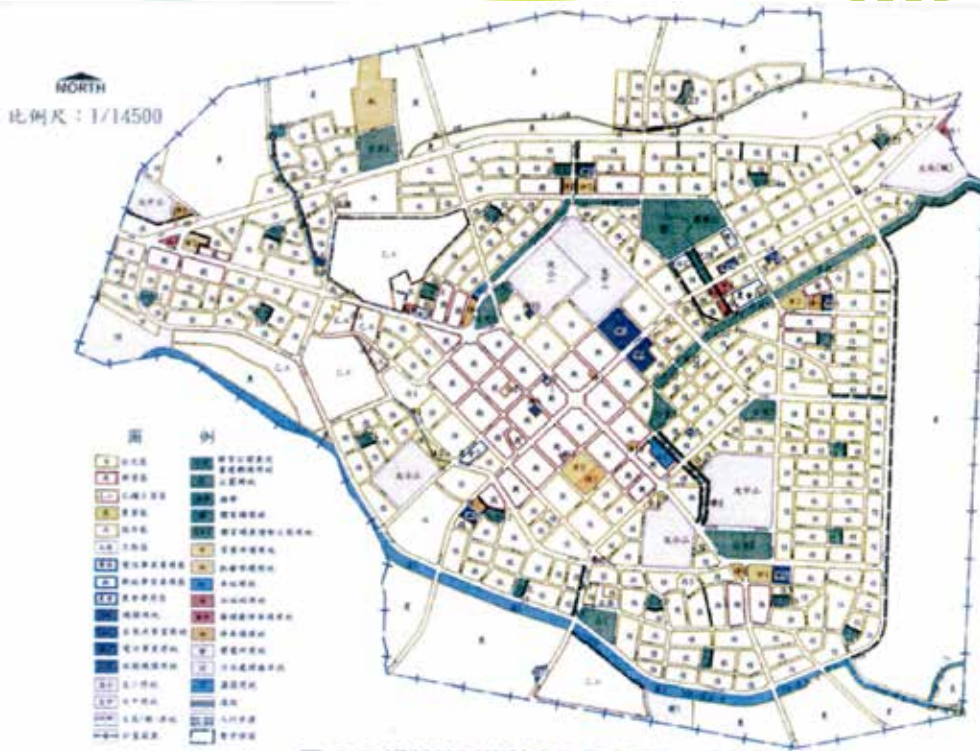
SDGs11-3：促進都市計畫，提升環境生活品質

主責局處：南投縣政府建設處

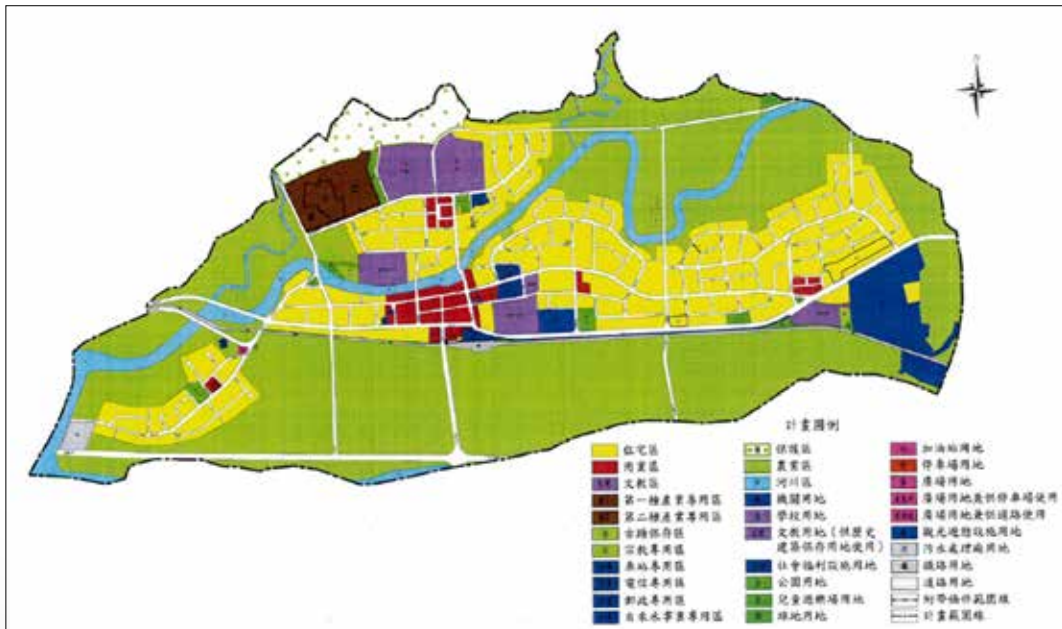
具體目標	健全都市發展，促進都市計畫，發展建設舒適的生活空間
執行內容	<p>1. 本縣各都市計畫依都市計畫法第26條及都市計畫定期通盤檢討實施辦法辦理，並依該辦法檢討有效利用土地與分配地區資源及多元社會之發展變遷。</p> <p>2. 本縣目前已發布實施或辦理通盤檢討中共有20處，面積共計125.45公頃，包括有南投(含南崗)都市計畫、草屯都市計畫、竹山(含延平地區)都市計畫、名間都市計畫、中寮都市計畫、鹿谷都市計畫、水里都市計畫、魚池都市計畫、八卦山脈風景特定區、日月潭特定區計畫、東埔溫泉特定區計畫、廬山溫泉特定區計畫計12處；其中有中興新村(含南內轆地區)都市計畫、集集都市計畫、埔里都市計畫、溪頭森林遊樂特定區計畫、霧社都市計畫、國姓都市計畫、鳳凰谷風景特定區計畫、翠峰特定區計畫計8處，正辦理通盤檢討中。</p> <p>3. 依循內政部「都市計畫公共設施保留地檢討變更作業原則」，辦理本縣各都市計畫區之公共設施用地專案通盤檢討，營造出良好的環境生活品質。</p> <p>(1)配合都市計畫實質發展與人口規模結構檢討公共設施留設與轉型。</p> <p>(2)檢討公共設施保留地，利用都市計畫之方法，消極面解除不必要之公設，積極面取得必要之公設。</p>
指標/數據 (現況數值)	<p>1. 都市計畫通盤檢討：依據都市計畫定期通盤檢討實施辦法辦理。</p> <p>2. 公共設施專案通盤檢討：本縣經檢討後計有15個都市計畫區需辦理檢討，預計可解決255.43公頃之公共設施保留地未取得問題。</p>
未來展望	針對都市生活之經濟、交通、文教、康樂等重要設施，做有計畫之發展，並對土地使用作合理之規劃，改善居民生活環境，並促進市、鎮、鄉街有計畫之均衡發展，建設舒適的生活空間。



▲南投南崗合併通盤檢討



▲埔里都市計畫



▲集集都市計畫

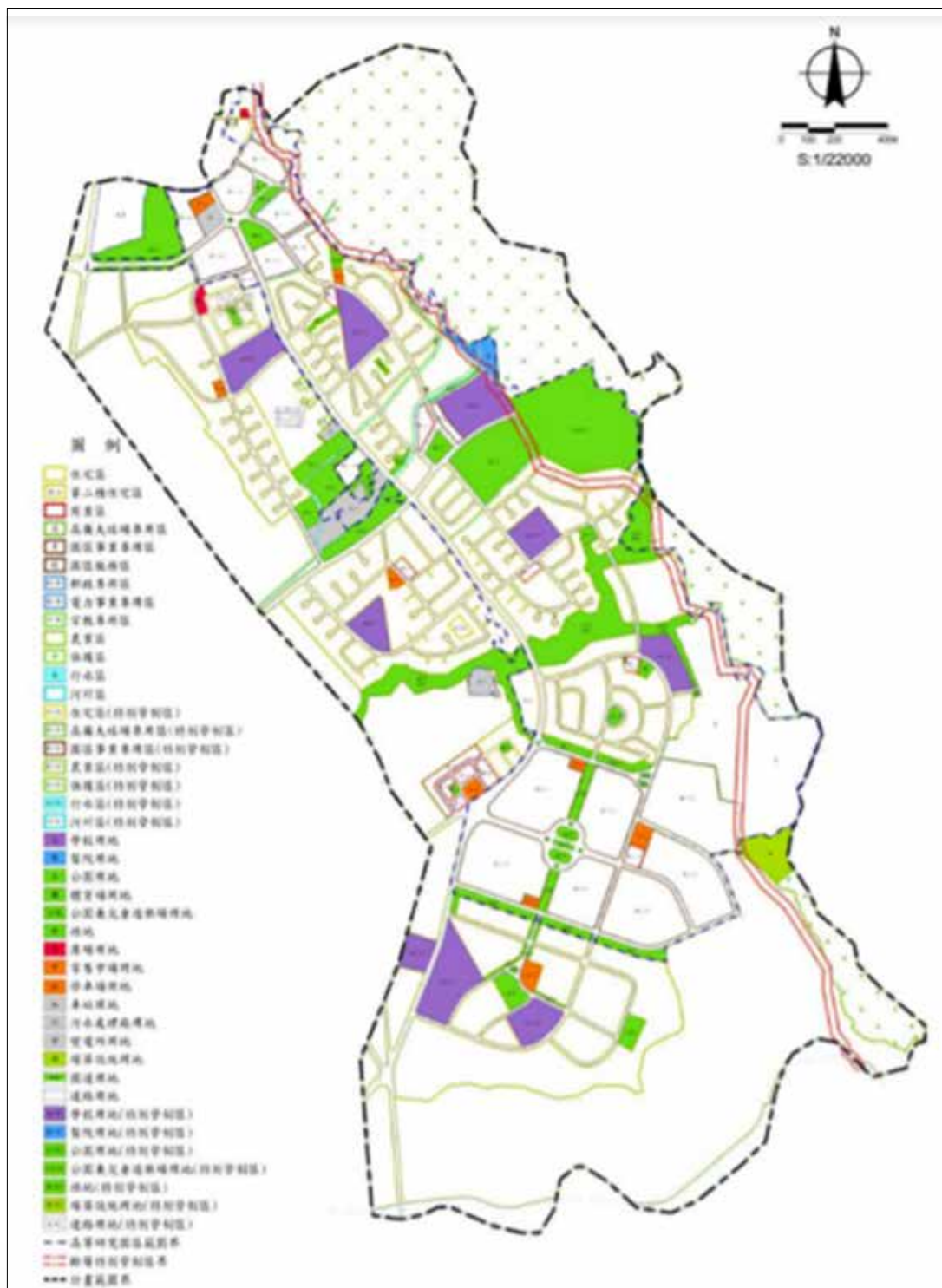


圖3-1 變更中興新村(含南內轆地區)都市計畫(第二次通盤檢討)

▲中興新村計畫

SDGs11-4：發展原鄉部落產業永續經營，保護原鄉部落文化

主責局處：南投縣政府原住民族行政局

具體目標	保護本縣文化與自然遺產(原鄉部落)
執行內容	<ol style="list-style-type: none"> 1. 開設原住民族終身教育文化探索課程，旨在傳承傳統技藝、祭儀、樂舞、語言等文化，保存並推廣傳統技能及文化教育。 2. 開設原住民族終身教育產業經營課程，輔導部落產業發展，特色化營造社區，輔導族人創業，提升在地觀光、農業等產業推展效能，配合原有自然資源，落實永續經營之理念。 3. 結合在地文化工作者及學者專家，共同編撰及出版原住民族傳統知識、在地文史書刊，建構保存本縣原住民族文化知識體系。
指標/數據	<p>施政計畫績效指標目標及成果 109 年目標值/達成率</p> <ol style="list-style-type: none"> 1. 原住民族部落大學實施計畫 <ol style="list-style-type: none"> (1)文化探索課程：開設 3 班 (2)產業經營課程：開設 14 班 (3)出版 2 本原住民族文化刊物 2. 原住民族語言推廣人員設置補助計畫(族語文化永續傳承) <ol style="list-style-type: none"> (1)辦理 24 場次族語推廣活動 (2)翻譯族語文書 30 件 (3)訪談 34 名族人、耆老，完成 22 則族語文化採集紀錄 (4)推辦 6 處族語聚會所，計 133 人參與 (5)推辦 18 戶族語學習家庭，計 52 人參與 (6)推辦 10 班族語傳習教室，計 74 人參與 (7)協助 6 所沉浸式幼兒園推動部落族語學習活動，計 46 人參與 (8)輔導 3 名族語保母執行族語托育幼兒 (9)協助 1 間教會推動族語學習，計 20 人參與

未來展望

1. 持續發展原鄉部落產業永續經營，並鼓勵輔導青年返鄉服務，多元創新部落發展，活化部落社區之營造。
2. 加強原鄉部落E化，強調部落、都會資訊無間隔，透過E化提升部落產業行銷，各項事業交易更為便利性。
3. 重視農業與旅遊結合，配合部落特獨特人文風情，強調樂活原鄉，深度旅遊。



▲實踐傳統樂器-賽德克口簧琴吹奏教學



▲傳統獵具傳承-弓箭製作教學



▲保留傳統服飾文化-布農族織布學習



▲部落在地農業發展-茶香之美



▲部落自然資源運用-傳統織材與植物運用



▲重視族語歌謠文化-布農歌謠傳唱

SDGs11-4：保護本縣多元文化與文化資產

主責局處：南投縣政府文化局

具體目標	<p>本縣位居台灣心臟位置，是唯一不靠海的縣市，更是台灣東西交流要道，保有漢族、原住民族、客家等多元文化，經由調查、研究、登錄、保存、活化、教育等，讓這些多元文化得以保留下來，並深入全民記憶。</p>
執行內容	<p>1. 多元文化是本縣立縣根基，各族群文化資產保存一直是縣政工作重點，本縣目前指定/登錄的文化資產計有：</p> <ul style="list-style-type: none"> (1) 國定古蹟：八通關古道1處 (2) 縣定古蹟：台灣省政府、藍田書院等16處 (3) 歷史建築：武德殿及其附屬設施、集集樟腦出張所建築群等44處 (4) 國定考古遺址：曲冰考古遺址1處 (5) 縣定考古遺址：大馬璘考古遺址、水蛙窟考古遺址等2處 (6) 列冊考古遺址：覆鼎金考古遺址1處 (7) 普查考古遺址：水蛙頭等390處 (8) 文化景觀：中興新村、頭社古日潭浮田、Sbayan泰雅民族起源地等3處 (9) 紀念建築：林圯公墓、林淵石頭厝等2處 (10) 史蹟：霧社事件·馬赫坡古戰場-Butuc（一文字高地）暨運材古道1處 (11) 重要古物：刑期無刑匾 (12) 古物：邵族印鑑、清代埔眉社古文書三件一組等16組件 (13) 重要傳統表演藝術：布農族音樂pasibutbut1案 (14) 傳統表演藝術-賽德克族祭典舞蹈歌（uyas kmeki）、布農族八部合音(pasibutbut祈禱小米豐收歌)等2案 (15) 重要傳統工藝/竹編籃胎漆器：李榮烈；漆藝：王清霜、黃麗淑；賽德克傳統織布：張鳳英。 (16) 傳統工藝/竹編：李榮烈等5人、賽德克傳統織布：張貴珠等5人；天然染色：馬毓秀、陳景林等2人；陶藝類：曾樹枝等3人；玉石雕刻：陳培澤1人；漆工藝：王清霜等4人；手工造紙：廣興紙寮1項。 (17) 重要民俗：邵族祖靈祭

	<p>(18)民俗：邵族祖靈祭、受天宮玄天上帝香期、紫南宮吃丁酒、借金等4案</p> <p>(19)口述傳統：泰雅族Malepa群口述傳統1項</p> <p>(20)傳統知識與實踐：傳統手工製茶，鹿谷凍頂烏龍茶、名間埔中茶等2項</p> <p>(21)保存技術：傳統家具修復等3案</p> <p>2.積極爭取中央補助辦理文化資產修復及再利用，確保文化資產能受到妥善的管理與後續活化再利用，以發揮其應有之文化教育功能</p> <p>3.積極輔導無形文化資產辦理傳承與研習活動，讓先人智慧能保存並光大。</p>
指標/數據 (現況數值)	<p>1.110 至 114 年預計新增指定/登錄至少 10 項文化資產。</p> <p>2.預計 114 年完成全縣 13 鄉鎮文物普查業務。</p> <p>3.預計 114 年前完成全縣非高山地區(信義鄉、仁愛鄉以外)考古遺址普查工作。</p> <p>4.每年辦理各類文化資產防護管理相關教育推廣活動至少 10 場。</p>
未來展望	<p>1.經由各項登錄前現勘說明會、開工儀式、竣工典禮、研習參訪活動等機會，讓民眾了解多元文化資產的重要性，並積極加入保護行列。</p> <p>2.舉辦考古遺址、文化資產與教育結合活動、客家文化傳承，讓學生從小有機會近距離接觸本縣多元文化，讓愛護傳統文化的正確觀念向下扎根，並重新認識台灣的人文歷史。</p>



▲2021南投全國古蹟日活動



▲南投稅務出張所修復後委託明山別館(妖怪村)經營



▲於埔里愛蘭國小及大馬璘考古文化園區辦理南投縣考古遺址推廣教育工作坊



▲原委會主委辦理瑞岩部落泰雅民族起源地-Sbayan聖石處現勘



▲縣定古蹟朝陽宮修復工程完工後舉辦入火安座大典

SDGs11-5：降低風災、水災災害造成的損失

主責局處：南投縣政府工務處

具體目標	大幅減少災害的死亡人數及受影響人數，並將災害所造成的GDP 經濟損失大幅降低，包括風災、水災等所造成的傷害，將焦點放在保護弱勢族群與貧窮者。
執行內容	<ol style="list-style-type: none">1. 本縣境內多山，每逢颱風豪雨豪雨易造成災害，加上近年溫室效應的影響，連帶造成降雨集中和強度提高，導致複合型災害發生率大幅提升，嚴重衝擊人民生命財產安全，本縣更因地形及氣候等因素，致使颱風豪雨災害所造成的損傷更為嚴重。2. 成立緊急搶通險小組，於緊急搶修（搶險）作業開始指派相關團隊成員至災區勘查，於災害發生之第一時間快速找出損害原因，並於先期搶通後進行復建評估及提案作業，維護人民通行安全。3. 將本縣13鄉鎮分為5大區域，分別為第一區域:仁愛鄉；第二區域: 魚池鄉、水里鄉、信義鄉；第三區域:南投市、名間鄉及竹山鎮；第四區域:中寮鄉、集集鎮、鹿谷鄉；第五區域: 國姓鄉、埔里鎮、草屯鎮，分別成立五大區域防災及搶通險支援體系，總推動比例為100%。
指標/數據 (現況數值)	編號道路發生災害時，第一時間搶通災害發生地點，並於災害過後迅速參與重建，105年至109年已投入4億4千多萬元於災修復建工程，以維護道路通行安全。
未來展望	於災害發生前，加強巡查需要保護之區域，並於災害發生時，迅速出動緊急搶通險小組，儘速搶通中斷道路，保障人民安全。



▲投51杉林溪路段於颱風豪雨期間因山區豪大雨造成邊坡崩塌，導致道路中斷



▲工務處於接獲通知後，立刻派員相關團隊成員至災區搶通



▲經快速搶通後已恢復交通順暢，可雙線通車

SDGs11-5：提升山域災害救援能量及應變能力

主責局處：南投縣政府消防局

具體目標	降低各種災害造成的損失(提升山域事故搜救效能)
執行內容	<p>1. 精進山域事故救災能量，強化搜救效能</p> <p>(1) 熟悉轄內各熱門登山路線，藉由訓練建立搜救路線、路程時間、座標、紮營點、通訊點、前進指揮所、直升機起降點等資料，以供爾後山域事故搜救之參考。</p> <p>(2) 強化運用電腦軟體(Google Earth, Base Camp, Cloud RF)分析基地台握手紀錄，分析失聯搜索熱區，縮小搜尋範圍，強化搜救效能。</p> <p>(3) 定期辦理相關山域事故專業搜救訓練，強化特殊地形搜救技能。</p> <p>(4) 定期汰購山域事故搜救個人裝備，確保搜救人員執行救災時的安全與提升搜救效能。</p> <p>(5) 持續招募山域搜救機能型義消，充實搜救能量。</p> <p>2. 協調各山域主管機關(林務局、國家公園管理處、日月潭風景區管理處)強化登山路線安全性(迷路、墜谷、高山症)。</p>
指標/數據 (現況數值)	<p>110 年度 1 至 9 月工作項目：</p> <p>1. 辦理 4 梯次訓練，熟悉轄區山域事故熱區。</p> <p>2. 召開 110 年度上半年山域事故協調會邀請鄰近縣市政府消防局、南投林區管理處、玉山國家公園管理處與日月潭風景區管理處與會共商研議如何減少山域事故案件發生。</p> <p>3. 編列新台幣 50 萬元整預算汰購山域搜救裝備。</p>
未來展望	透過訓練、汰換裝備、充實救災能量與協調各山域主管機關強化登山路線安全，有效提升山域意外事故災害救援能量及應變能力。



▲定期汰購山域事故搜救個人裝備，確保搜救人員執行救災時的安全與提升搜救效能



▲協調各山域主管機關(林務局、國家公園管理處、日月潭風景區管理處)強化登山路線安全性(迷路、墜谷、高山症)

SDGs11-5：精進緊急醫療能力

主責局處：南投縣政府衛生局

具體目標	提升醫療院所與救護人員緊急災害應變及處置能力
執行內容	<ol style="list-style-type: none"> 1. 提升救護人員緊急醫療專業能力，訓練人員包含縣內各急救責任醫院、衛生所與消防分隊 <ol style="list-style-type: none"> (1) 每年辦理高級心臟救命術(ACLS) (2) 每年辦理急診創傷訓練(ETTC) 2. 每年定期督導考核各急救責任醫院改善急診重症醫療品質，進行工作經驗分享及意見交換，以提升醫療品質。 3. 輔導醫療院所修訂緊急災害應變措施計畫與大量傷病患應變計畫，以及急重症病患收治時之院內調床機制及標準作業程序，以確保民眾生命安全。 4. 規劃完成各急救責任醫院轉診網絡，各急救責任醫院經初步處置，病患生命跡象穩定後，後送至指定基地醫院進一步處置。
指標/數據	<ol style="list-style-type: none"> 1. 維持轄內急救責任醫院急診室醫護人員擁有 ACLS 或 ETTC 執照比例達 80%。 2. 每年聘請專家委員，前往本縣 6 家急救責任醫院督導考核，檢視優化急重症處理流程與院內調床機制及標準作業程序。
未來展望	提升醫院緊急醫療能力，提供即時醫療服務，降低災害造成之人命傷害。



▲急診創傷訓練課程



▲心肺復甦術課程



▲心肺復甦術課程



▲高級心臟救命術(ACLS)訓練

SDGs11-5：加強治山防災，降低土石流災害造成的損失

主責局處：南投縣政府農業處

具體目標	應用工程方法降低自然災害之不利影響，防治沖蝕、崩塌、土石流等災害之措施，降低災害造成之損失，增進國民福祉，以保育水土資源之永續利用。
執行內容	<ol style="list-style-type: none"> 1. 透過災前整備輔導自主防災社區精進防災應變作為，強化土石流保全對象自主防災能力，提升避災、離災之觀念，降低人民生命財產損失。 2. 因應國家對自然生態景觀保護的日益重視，以達保育水土資源之永續利用標目，於工程方法之應用上將適時的利用並導入以下之措施： <ol style="list-style-type: none"> (1) 以低衝擊方式施工，儘可能降低對於自然環境之破壞。 (2) 事先生態檢核或調查，降低工程對生態之衝擊。 (3) 於環境條件之許可下，儘量採生態工法。 3. 持續辦理「南投縣自主防災訓練管理執行計畫」。 <ol style="list-style-type: none"> (1) 自主防災社區兵棋推演：由專家陪同辦理土石流災害風險潛勢調查，帶領民眾認識環境中致災因子，並以村（里）自主防災組織成員與土石流保全對象為主，實施兵棋推演，持續檢討土石流疏散避難計畫，依現況調整防災應變作為，並依據兵棋推演結果，修正村里土石流疏散避難計畫之保全住戶資料、疏散避難編組、疏散撤離流程。 (2) 自主防災社區精進實作：除辦理「自主防災社區兵棋推演」工作外，結合實地防災演練，實施對象為村（里）自主防災組織成員、土石流保全對象及一般民眾。 (3) 自主防災社區支援體系建立：辦理輔導說明會或公所訪視，輔導轄下各公所更新校核「土石流防災整備管理系統」土石流保全對象名單、自主防災任務編組、土石流疏散避難計畫等各項防災整備資料，並輔導參與本計畫之村（里）於颱風豪雨期間使用水保局自主防災巡查系統，進行社區巡查作業。
指標/數據 (現況數值)	<ol style="list-style-type: none"> 1. 持續推動治山防洪及野溪治理、災修復建工作，治理改善情形：108 至 109 年災修復建共 83 件，總經費 1 億 5 佰 5 拾萬元；109 年野溪治理共計 66 件，總經費 1 億 5

	<p>佰萬元。</p> <p>2. 持續辦理「南投縣自主防災訓練管理執行計畫」：109 年度南投縣自主防災訓練管理執行計畫已辦理兵棋推演 28 處及精進實作 4 處。</p> <p>3. 110 年度南投縣自主防災訓練管理執行計畫預計辦理兵棋推演 25 處及精進實作 4 處。</p>
未來展望	<p>1. 持續推動治山防洪及野溪治理、災修復建工作，以降低自然災害造成之損失外，於工程設計上秉持水土保持新思維，考量生態並降低對自然地景之衝擊，避免野溪渠道化及水泥化並加強植生復育之補償措施，以降低對生態環境之影響。</p> <p>2. 極端氣候導致各地災害規模、頻率急遽攀升，為精進災害防救效能，落實我國三級防災機制，確認本府及各鄉鎮公所任務分工，持續輔導自主防災社區精進土石流災害防救專業職能，強化土石流保全對象自主防災能力。</p> <p>3. 協助本府及各鄉鎮公所救災資源及民力之統合，有效提升民眾避災、離災之觀念，重點在於強化地方政府推動社區防災之意願與能力。</p> <p>4. 協助擬定行動綱領及執行步驟，依期程逐步完成，強化其與社區間減災整備與應變復原之合作伙伴關係，擴大、深化中央、地方、民間企業與團體、土石流自主防災社區四方網絡，更有助於健全災害防救體系，發揮防災應變最大功效。</p>



▲名間鄉仁和村兵棋推演照片



▲水里鄉玉峰村新寮坪橋下游野溪整治-砌石護岸



▲竹山鎮客人坑下游野溪整治-石籠護岸

SDGs11-10：完善兒少保護體系，維護兒少安全

主責局處：南投縣政府社會及勞動處

具體目標	<ol style="list-style-type: none">1. 以家庭社區為基石，落實前端預防。2. 簡化受理窗口，提升流程效率。3. 整合服務體系，綿密安全網絡。
執行內容	<ol style="list-style-type: none">1. 整合跨部會服務體系： 積極配合行政院頒訂之「強化社會安全網計畫」，加強本府網絡單位(含社政、警政、衛政、教育、勞政、司法等單位)合作機制，以周延本府社會安全網機制。2. 布建社會福利服務中心整合社會救助與福利服務：<ol style="list-style-type: none">(1)設置5區社會福利服務中心： 本縣社會福利服務中心分別位於南投市、草屯鎮、竹山鎮、水里鄉及埔里鎮，依轄區就近服務在地家庭，連結社區資源支持家庭，為家庭築起安全防護網，進而促進整個社區成為支持家庭的推手系統連結者。(2)以家庭為基礎落實前端預防工作： 提升「6歲以下弱勢兒童主動關懷方案」之預警成效，讓社區內風險性、脆弱性較高的家庭及早就發現。(3)積極發展脫貧措施： 藉由全國性扶助兒少脫離貧窮之政策措施，積極辦理相關方案與計畫之規劃，連結在地民間單位資源與各區社會福利服務中心，協助經濟弱勢家庭降低風險，形塑對兒少有利的發展環境，積極協助家庭脫離貧窮。3. 整合保護性服務與高風險家庭服務：<ol style="list-style-type: none">(1)建立統一受理與篩派案窗口： 將目前相關保護性通報案件由統一窗口辦理，以整合式篩案評估指標判斷通報案件風險程度，有效辨識高度危險的保護案件，以達到危機救援不漏接的政策目標。並依通報內容與所需服務項目，分派由家庭暴力暨性侵害防治中心各組與社會福利服務中心進行評估與服務。(2)強化兒少保護服務： 透過將高風險、高危機案件納入兒少保護案件服務範疇，由本府兒少保護社工人員執行兒少保護調查(含緊急救援、安全計畫、安置保護等危機處理工作)，強化公權力的介入與兒少權益的保護。4. 整合加害人合併精神疾病與自殺防治服務：

	<p>(1)降低再犯風險，深化個案服務： 是類案件問題複雜且需整合性服務，由社工專業服務介入，依其整體評估結果、暴力危機狀態及自殺風險，強化精神疾病、自殺防治關懷輔導與保護服務體系的跨體系合作，以避免疾病或家庭問題持續惡化，衍生更大的人身危害與憾事發生。</p> <p>(2)落實加害人處遇執行，強化社區監控網絡及處遇品質： 為無縫銜接加害人處遇，強化社區監控能量，由衛生局社工人員辦理家庭暴力加害人處遇計畫，社工督導負責研擬處遇及監控計畫、個案風險評估、社區監控跨網絡協調、督導考核等，以提升被害人驗傷採證及加害人處遇品質。</p> <p>(3)提升自殺防治效能，精進高風險個案自殺防治策略： 為提升服務體系人員自殺防治知能，規劃辦理第一線服務人員(如：社會工作人員、村里長、村里幹事等)自殺防治教育訓練，推廣自殺防治守門人概念，以強化自殺風險辨識及轉介。並主動從系統端介接串聯自殺防治通報系統、精神照護資訊管理系統、兒少高風險家庭系統及保護系統，透過資料比對，早期發現自殺之高風險個案，積極介入。</p>
<p>指標/數據 (現況數值)</p>	<p>1. 109 年召開 3 次跨體系網絡會議，由秘書長為召集人，邀集衛政、社政、警政、教育、勞政及司法等網絡人員與會，共同討論本縣強化社會安全網計畫執行成效，透過會議使網絡間得以針對服務情形，進行合作模式及議題之討論。</p> <p>2. 本縣設置 5 區社會福利服務中心，分別為南投區(服務區域：南投市、名間鄉)、草屯區(服務區域：草屯鎮、中寮鄉)、竹鹿區(服務區域：竹山鎮、鹿谷鄉)、水里區(服務區域：水里鄉、集集鎮、信義鄉、魚池鄉)及埔里區(服務區域：埔里鎮、國姓鄉、仁愛鄉)，於 109 年由 5 名社工督導及 32 名社工人員進行脆弱家庭訪視評估關懷，總計服務 2,275 戶家庭。</p> <p>3. 本縣於 108 年 6 月 1 日成立集中派案中心，由 1 名社工督導及 5 名社工人員擔任本縣各類型保護案件及脆弱家庭通報篩派窗口，109 年篩派案件總計 6,537 案。</p> <p>4. 本縣由 3 名社工督導及 20 名社工人員執行全縣保護性家庭服務，於 109 年總計服務 3,377 戶家庭。</p>
<p>未來展望</p>	<p>因強化社會安全網的問題與需求是動態且多變化的，本縣各網絡服務體系於服務過程中，倘發現跨體系需求議題時，隨時連</p>

結各體系資源，俾利適時滿足家庭內的實際需求，以順利解決家庭所遇之困境。如此環環相扣、緊密相連的跨體系合作，始能建構體系合作的強化社會安全網。



▲社工人員進行家庭訪視，陪伴家庭走過家庭困境



▲社工人員協助辦理慈善會物資發放活動，提供社區民眾生活資源



▲舉辦「強化社會安全網計畫跨體系溝通平台會議」，邀集衛政、社政、警政、教育及勞政等網絡人員與會，討論本縣強化社會安全網計畫執行成效

核心目標：SDGs15保育及永續利用陸域生態系， 以確保生物多樣性

自願檢視具體目標：

SDGs15-2：落實林地永續管理

SDGs15-2：推廣友善環境耕作

SDGs15-5：保護瀕危野生動物族群

SDGs15-7：查緝盜獵保育動物

SDGs15-8：推動生態保育與外來入侵種防治

SDGs15-2：落實林地永續管理

主責局處：南投縣政府農業處

具體目標	落實山坡地範圍之林地違規裁處及輔導林地合法使用
執行內容	<p>1. 落實山坡地範圍之林地違規裁處</p> <p>(1) 經通報林業用地未經申請進行非林業使用，依據森林法第6條第2項及第56-1條，處6萬元以上至30萬元以下罰鍰。</p> <p>(2) 經通報於森林未經申請興修工程者，依據森林法第9條及第56條，處12萬元以上至60萬元以下罰鍰。</p> <p>(3) 經通報於森林如有荒廢、濫墾、濫伐情事時，依森林法第40條命令其停止伐採，並補行造林，不改正者依森林法第56-1條，處6萬元以上至30萬元以下罰鍰。</p> <p>2. 輔導林地合法使用</p> <p>(1) 輔導(審查)林業用地依非都市管制規則及農業主管機關同意農業用地變更使用審查作業要點，辦理非林業使用或變更編定。</p> <p>(2) 依據申請農業用地作農業設施容許使用審查辦法，輔導(審查)林業用地之容許使用。</p>
指標/數據 (現況數值)	<p>1. 109年林地違規裁處案件17件，14件已繳費，3件辦理催繳中。</p> <p>2. 109年審查林業用地容許案件共31件，其中27件辦理完成，4件申請單位補件及審查中。</p> <p>3. 109年審查林業用地變更案共12件，其中4件辦理完成，8件申請單位補件及審查中。</p>
未來展望	加強林地違規裁處，落實催繳以防止森林破壞之發生。



▲仁愛鄉某民宿經營民宿作非林業使用，依據森林法第6條第2項及第56-1條裁處新台幣6萬元整



▲水里鄉某建物違規設置擋土牆、道路、建物作非林業使用，依據森林法第6條第2項及第56-1條裁處新台幣6萬元整

SDGs15-2：推廣友善環境耕作

主責局處：南投縣政府農業處

具體目標	恢復退化的土地與土壤
執行內容	結合在地輔導單位（鄉鎮市公所、農會、合作社場、協會等），宣導並推廣友善環境耕作及合理化施肥。
指標/數據 (現況數值)	<ol style="list-style-type: none"> 輔導農友於農業用地耕種時，選用國產有機質肥料或國產微生物肥料等國產農業資材，改善農田地力，替代部分化學肥料，以本縣使用國產農業資材取代化學肥料之戶數為評估指標，每年增加 25 戶。 為使農民具備正確國產有機質肥料以及國產微生物肥料使用方法，逐年降低使用化學肥料，本縣辦理年度田間栽培管理講習會 2 場次以上，輔導農友做好種植及生產管理。
未來展望	<ol style="list-style-type: none"> 輔導農友使用行政院農業委員會農糧署公告之推薦品牌肥料，共同維護農業用地土壤品質及農村環境衛生。 邀請本縣各級輔導單位，協助輔導在地農友依農作物生長特性，適時適地施用國產農業資材，友善對待農業耕作之土地。 邀請農業試所驗、改良場等專業機關，針對改善土壤性相以及各項特性之平衡，推廣使用方法，於務農之餘，辦理土壤肥力檢測或植物需肥診斷等服務，宣導及教育農民依土壤特性及作物需求正確肥培管理。



▲農友於田間施用國產有機質肥種植農作



▲農友於田間施用國產有機質肥作基肥



▲農友參加正確使用國產有機質肥講習會

SDGs15-5：保護瀕危野生動物族群

主責局處：南投縣政府農業處

具體目標	透過生態服務給付提供誘因，鼓勵民眾採取對瀕危物種族群保護有利的作為，達成瀕危及重要物種族群止跌、回升，維護生物多樣性並提供良好的生態系統服務價值
執行內容	<ol style="list-style-type: none"> 1. 辦理友善農地給付，鼓勵瀕危物種棲地範圍內的農民採友善農法耕作，提升棲地品質。 2. 辦理自主通報給付，鼓勵家禽飼養農戶採友善防治方式，防止野生動物入侵。 3. 辦理巡護監測給付，鼓勵社區、團體參與巡護瀕危物種棲地及宣導瀕危物種保育，自發維護生態環境。
指標/數據 (現況數值)	<ol style="list-style-type: none"> 1. 持續辦理「南投縣瀕危物種及重要棲地生態服務給付推動計畫」，109 年度友善農地給付面積約 188 公頃，參加自主通報給付 13 件，10 個社區參與巡護監測給付。 2. 110 年度預計輔導友善農地給付面積約 200 公頃，參加自主通報給付 5 件，10 個社區參與巡護監測給付。
未來展望	保育瀕危物種避免其族群持續減少，甚至回升、脫離瀕臨絕種危機。



▲▼農地所架設相機拍攝到石虎的畫面





▲▼社區辦理石虎保育宣導活動



SDGs15-7：查緝盜獵保育動物

主責局處：南投縣政府農業處

具體目標	查緝盜獵及非法持有保育類野生動物
執行內容	1. 查核保育類野生動物活體、產製品，及其於縣轄內流通、登註記異動情形管理。 2. 配合警方處理違反野生動物保育法案件。
指標/數據 (現況數值)	1. 持續辦理「南投縣推動野生動植物合理利用之管理計畫」，109 年度辦理登記飼養保育類野生動物活體查核及異動備查計 10 件，查緝違反野生動物保育法案件共計 8 件。 2. 110 年度預計辦理登記飼養保育類野生動物活體查核及異動備查至少 8 件，查緝違反野生動物保育法案件至少 5 件。
未來展望	維護珍貴資源，減少盜獵及非法飼養野生動物。



▲▼會同警方處理違反野生動物保育法案件



SDGs15-8：推動生態保育與外來入侵種防治

主責局處：南投縣政府農業處

具體目標	降低外來入侵種對生態造成的影響
執行內容	<ol style="list-style-type: none"> 1. 補助民間團體執行外來入侵種移除工作。 2. 於本縣社區、社團、學校進行宣導，辦理生物多樣性保育及外來入侵種管理相關教育推廣及宣導活動，使大眾瞭解相關議題。 3. 於辦理宣導推廣活動時，一併宣導未及登記綠鬣蜥個體處理，暫時收容與後續處置。
指標/數據 (現況數值)	<ol style="list-style-type: none"> 1. 持續辦理「南投縣生物多樣性保育及入侵種管理計畫」，109 年度移除外來入侵種斑腿樹蛙 461 隻，辦理生態保育與外來入侵種防治宣導課程 10 場。 2. 110 年度預計移除外來入侵種斑腿樹蛙及其他物種至少 500 隻，辦理生態保育與外來入侵種防治宣導課程 10 場。
未來展望	政府與民間團體共同防堵外來入侵種傳播，維護台灣生態系。



▲▼外來入侵種斑腿樹蛙移除





▲▼生物多樣性保育及外來入侵種管理相關教育推廣及宣導活動



核心目標：SDGs17建立多元夥伴關係，協力促進 永續願景

自願檢視具體目標：

SDGs17-17：建立多元夥伴關係，協力促進永續願景-
南投世界茶業博覽會

SDGs17-17：建構互利共好的星空產業鏈

SDGs17-17：公民營資源整合，推動日月潭國際萬人泳渡
嘉年華系列活動

SDGs17-17：建立多元夥伴關係，協力促進永續願景- 南投世界茶業博覽會

主責局處：南投縣政府農業處

具體目標	依據合作經驗與資源策略，鼓勵及促進有效的公民營及公民社會合作，推廣南投世界茶業博覽會
執行內容	<ol style="list-style-type: none"> 1. 辦理「南投世界茶業博覽會」與農會、協會等民間及公民團體合作辦理活動、設置展館，拓展展售通路，包括： <ol style="list-style-type: none"> (1) 合作舉辦大型活動，如千人野餐、山茗水袖、千人擂茶、千人茶會等。 (2) 設置大型展館，如松紅館、茶香產業館、台灣原山茶館。 2. 設立美食區、咖啡區、農特產區、青農展售區、茶葉展售區、茶器區。 3. 設置國際茶席，加強文化交流，共有 7 民間團體參與。 4. 推廣有機茶葉，設置有機茶主題館及有機茶品嚐、體驗及展銷。
指標/數據 (現況數值)	<ol style="list-style-type: none"> 1. 108 年有民間團體於茶博設置 18 個展館，109 年則設置 20 個展館。 2. 期許逐年增加民間團體設置館數，但受限於場地利用趨於飽和，以不小於去年參與館數為主。
未來展望	預計在 2030 前，完成民間團體參與設置館數達 25 間的目標。



▲千人野餐(信義鄉農會)



▲台灣原生山茶館(台灣原生山茶文化協會)



▲國際茶席-日本(中華方圓茶文化學會)



▲有機茶主題館(慈心有機發展基金會)

茶香拾憶
Tea Fragrance
Conjures
Fond Memories

奉茶



2020 Nantou Global Tea Expo 南投世界茶業博覽會

中興新村 9:00 - 17:00

10/09 [五] - 10/18 [日]

青少年活動中心(國際茶席館)

波斯、日本、韓國、印度、中國、台灣、凍頂等國際茶席展演

中興會堂(茶藝文化展演)

開幕式-埔里合唱團、日本茶道、大益盃24節氣茶藝邀請賽、茶香歌頌-詩歌吟唱、鄉村爵士樂、小小茶師演、說茶事比賽、小小泡茶師競賽、韓國茶道、閉幕式-長青欣頌

中興會堂周邊

茶具精品展售、臺灣優質茶葉展售區、靜思書軒、靜思茶會、茶書展、茶文化之路展、台灣茶與茶葉伴手禮、臺灣優質茶葉展售區及農特產品區

中興大操場及周邊展館

馬拉桑茶博覽餐廳、千人茶會、千人擂茶、山茗水袖-千人揉茶&千人奉茶、第一屆日月潭紅茶調飲競賽、典藏拾憶、星級衛生安全製茶廠展售館、農村好物部、iTOi館、南投茶香產業館、學習茶集團產區館、有機茶主題館、茶點茶莊主題館、日月潭紅茶館、五岳露芽高山茶館、世界茶葉之旅館&茶葉改良場研究成果展、休閒農業館、好客產業館、凍頂茶香館、茶業生活大學館、黃金品茗館、小小茶師館、國際工藝茶學苑、茶米香館、松紅館、點、太極茶館、臺灣原生山茶館、茶薰六覺、茶葉身心體驗區、茶與音樂饗宴、曲水流觴、彰化優鮮館、2020南投巧克力咖啡節、美食共食區



指導單位：行政院農業委員會、農糧署、水土保持局、茶業改良場

主辦單位：南投縣政府

承辦單位：農台博覽會

贊助單位：仁愛鄉農會、台灣英記紙品印刷有限公司、泰遠實業股份有限公司、崑山旅、冰菓樂陶藝、世豐製茶廠、大觀包裝有限公司、茂益茶具、興中製茶廠、奇萊陽光茶園、崑山茶坊

協辦單位：國家發展委員會、國立台灣工藝研究發展中心、彰化縣政府、南投縣各級農會及鄉鎮市公所、南投縣凍頂茶業發展協會、松崗門茶協會、松崗茶藝文化協會、太極美地發展協會、竹山茶道協會、慈濟靜思書軒、大益茶業台灣公益會、大同技術學院、大華大學、台灣茶文化推廣協會、國立暨南國際大學、中興高中、鹿谷鄉凍頂茶葉生產合作社、南投縣茶農專業公會、財團法人慈心有機農業發展基金會



2020南投世界茶業博覽會 官網
<http://teaexpo.nmweb.tw/>



▲南投世界茶業博覽會文宣

SDGs17-17：建構互利共好的星空產業鏈

主責局處：南投縣政府觀光處

具體目標	<ol style="list-style-type: none"> 1. 改善合歡山暗空公園範圍內不合格燈具 2. 從暗空公園逐步走向「星空山城」的認證 3. 招募互利共好的星空友善店家 4. 提供可親近與便利性兼具的星空科普教育場域 5. 協調中央部會、縣府、國家公園、特生中心、大學與各公協會、部落，履行對 IDA 的承諾
執行內容	<ol style="list-style-type: none"> 1. 改善合歡山暗空公園範圍內不合格燈具 <ol style="list-style-type: none"> (1) 2021 年預計將合歡山暗空公園範圍內不合格燈具改善至 82%，3 至 5 年內改善超過 90%，8 年內完全改善範圍內不合格燈具。 (2) 落實民宿與星空友善店家 9 點後關閉部分燈具。 2. 從暗空公園逐步走向「星空山城」的認證 <ol style="list-style-type: none"> (1) 逐年改善台 14 甲沿線 525 盞戶外路燈 (2) 南投縣設備汰換與智慧用電推廣補助計畫 (3) 輔導更多民間業者、民宿業者加裝定時器 (4) 持續推動除合歡山暗空公園內 12 個量測點外，針對於未來之暗空山城認證之區域，亦同步進行 SQM 星空品質量測作業 (Sky quality measurements) 3. 招募互利共好的星空友善店家 <ol style="list-style-type: none"> (1) 2021 年新增 20 家以上位於合歡暗空公園周邊之民宿、餐廳、伴手禮店業者，加入「星空友善店家」減光行動行列。 (2) 建立三大面向之星空友善店家認證指標，包含環境面向、設施面向及服務面向。 4. 提供可親近與便利性兼具的星空科普教育場域 <ol style="list-style-type: none"> (1) 針對現有的鳶峰與昆陽兩處場館，進行觀星環境的整備。 (2) 鳶峰與昆陽兩處場館進行場域活化的委託經營。 (3) 於未來暗空山城範圍內，與國立暨南國際大學合作，推動星創學堂科普講座活動。 (4) 於翠峰（卡爾小鎮）持續推動專業天文社團年度聚會，開設週末專門給給請境地區遊客的觀星小旅行。 5. 協調中央部會、縣府、國家公園、特生中心、大學、與

	<p>各公協會、部落，履行對 IDA 的承諾</p> <p>(1)協助仁愛鄉公所爭取地方創生計畫挹注。</p> <p>(2)協調農委會特生中心進行 18 處不合格燈具的改善。</p> <p>(3)協調原民會針對部落觀星設施經費補助。</p> <p>(4)協助能高永續生態旅遊協會建構部落觀星基地（雲海保線所、波瓦倫生態旅遊中心）</p>
<p>指標/數據 (現況數值)</p>	<ol style="list-style-type: none"> 1. 合歡山國際暗空公園內，照明燈具共計 122 盞，其中有 3 盞號誌燈、30 盞不合格燈具、89 盞合格燈具，總體合格率為 75%。計畫目標在 5 年內達成總體合格率 94%，10 年內達成 100%。今（2021）完成年度改善目標，總體合格率達 80%。 2. HMDSP 所處之仁愛鄉範圍遼闊，面積約 1,300 平方公里，大概是台北市面積的四倍，離開合歡山暗空公園轄區（自鳶峰以下 2 公里起，至小風口止，沿台 14 甲線道路中心線左右外推 500 公尺）照明改善工作是一項艱鉅的挑戰。台 14 甲沿線 525 盞戶外路燈改善工作包括遮罩方向應設置在燈頭方向、新設燈具應水平照射、色溫控制於 3000K 以下。目前第三期路燈改善工程已經完成發包，進度超前。 3. 至於私有燈具的改造，本縣建設處於 2020 年 8 月 17 日通過「南投縣設備汰換與智慧用電推廣補助計畫」的節電補助計畫，計畫經費約莫 120 萬支出，經費用以輔導更多民間業者、民宿業者加裝定時器。 4. 「星空友善店家」減光行動。串聯輔導 50 家以上位於合歡暗空公園周邊之民宿、餐廳、伴手禮店等業者，進行光照減量、環保旅店認證、觀星設施建置及觀星服務等產業升級措施，並建置品牌識別系統(Brand Identity System, BIS)。 5. 鳶峰停車場作為暗空公園劃定區域的起點，留有過去作為遊客中心使用，有停車場、瞭望台、步道、公共廁所及展售空間等。唯多年後設施老舊，原有遊客服務中心目前已不再使用，但建物主體完整，屋況良好。遊客中心主要 3 棟建物，廁所部分在 2018 年已發包整建完成，遊客中心內部也已整理，預計作為天文展示教育場所使用。 6. 昆陽停車場目前經過林務局整修重新鋪磚，車道亦有規劃，廁所也經過整理，唯停車場中央之昆陽警察局，目前僅於冬季做救護站使用，礙於國家公園法規無法拆除

	<p>重建，僅能做內部整修。預計未來委託經營之方向提供觀星活動的餐飲與遊客服務，也成為專業星空攝影的基地。</p> <p>7. 2021年4月底，國發會副主委游建華帶領文化部、農委會、原民會、教育部、交通部等五部會團隊前往本縣仁愛鄉，勘查仁愛鄉地方創生「星空山城戰略計畫」，在暨南大學的專業協助下，由仁愛鄉公所、在地部落及小農、清境旅宿業者、星空守護聯盟等產官學社組織，共同提出「星空山城U型戰略」，盼藉由地方創生實現環境永續、文化永續以及均衡分配的三大目標。</p>
未來展望	<ol style="list-style-type: none"> 1. 縮短改善不合格燈具的年限，5年內達標（原本預設10年）。 2. 8年內從「暗空公園」進化至IDA「星空山城」的認證。 3. 星空山城轄區內之店家，一半以上加入星空友善店家認證。 4. 以專業化分群，建構1700M清境大眾觀星、2300M翠峰業餘觀星、2700M專業觀星與星空攝影的星空產業鏈。 5. 持續由大學擔任地方智庫，爭取加入IDA擔任理事，並探詢IDA於國立暨南國際大學設置臺灣分會的可能性。



▲國發會主委前來仁愛鄉進行地方創生計畫的現勘會議



▲星空友善店家招募現場



▲第一期總規計畫期末簡報



▲參與南投縣政府觀光示範區節電計畫審查

星空友善認證三大面向



環境友善面向

- 環保旅店認證
- 光害減量



觀星設施面向

- 提供天文工具(例如簡易望遠鏡、星象盤、星空影片、AR/VR...)
- 配置觀星場所(例如觀星天台、簡易天文台)



觀星服務

- 星空導覽及活動(戶外天文導覽、館內天文講座)
- 簡介相關天文活動資訊(例如配合離空祭、星訊)
- 天文旅遊相關優惠措施(例如天文同好打工換宿)
- 星空文創商品販售

▲星空友善認證面向說明

合歡山暗空公園

星空友善公約

★ 第1條 目的

本公約之訂定以星空資源保育為目的，防止光害及使用友善燈具之照明，將權益關係人應遵守之事項明確化。

★ 第2條 權益關係人

本公約之權益關係人為遊客、居民、企業、商店家、清境地區公協會與其他專業團體。

★ 第3條 詞彙定義

本公約中所使用之專有名詞定義如下：

- **光害** 指因空氣中之分子或塵埃受人工之照明漫射、反射等原因產生散亂光線，在自然狀態之下夜空之底色過亮，變得看不清楚星星之狀態，稱之為光害。
- **室內照明** 指騎樓或被牆壁所包圍建築物之內部照明。
- **室外照明** 指室內照明以外之所有照明，包含廣告、裝飾之發光設備等。
- **友善照明** 指裝設減少藍光之照明設備，並降低對動植物生態與棲地影響之照明。
- **友善燈具** 相對色溫(Correlated Color Temperature, CCT)不得超出3000K；初始流明小於或等於500lm或使用動作感應開關控制，使其在啟動光源後5分鐘內自動關閉之燈具。

★ 第4條 共同目標

本公約之各方權益關係人願意在兼顧安全之前提下，響應星空資源保育，盡量節制光源，充分考慮功率、色溫及使用時間，以符合國際暗空協會(International Dark-Sky Association, IDA)友善照明之精神，打造星空山城。

★ 第5條 九點關燈

除必要之照明以外，在不影響安全的前提下，於九點後關閉室外燈光，期能達到節能及守護星空的目的。

★ 第6條 指定光害防止之示範地區

指台 14 甲線 3K 至 18K 止涵蓋之大清境區域。

★ 第7條 友善燈具等之限制及配光基準

各權益關係人在汰換燈具時，應以符合星空友善公約之優良燈具為採購標的。



清境永續發展協會

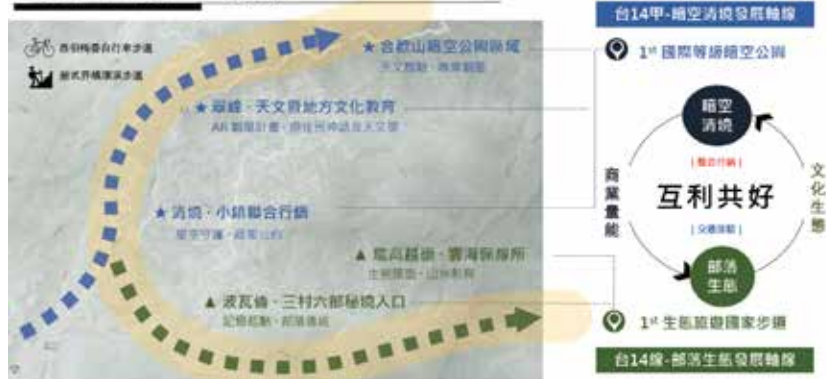


合歡山暗空公園官方網站

▲依美星町所修改的合歡山暗空公園星空友善公約

> Star Village

星空山城 U 戰略



▲仁愛鄉地方創生星空山城U型戰略



▲專業化分群、分流的觀星旅遊規劃



▲台14線觀星規劃-雲海保線所、波瓦倫生態旅遊中心觀星據點

SDGs17-17：公民營資源整合，推動日月潭國際萬人泳渡 嘉年華系列活動

主責局處：南投縣政府教育處

具體目標	舉辦日月潭國際萬人泳渡嘉年華系列活動，透過合作經驗與資源整合策略，鼓勵及促進有效的公私部門合作夥伴
執行內容	<ol style="list-style-type: none"> 1. 在 84 年國際奧林匹克委員會曾以這種泳渡活動的規模、困難度、持續性等列為全球戶外游泳的標竿，正式認證為全球最大的水上游泳活動。 2. 持續推動辦理日月潭公開水域全民游泳健身計畫，提升國人游泳能力並增加游泳人口普及。 3. 規劃系列活動：施放 1 萬條總統魚苗放養活動、西式划船、獨木舟、小風帆船、SUP 立式划槳、泳渡選手歡迎會等一系列活動，使活動多元化，吸引國際選手組隊參加，泳渡活動提升了台灣國際能見度。 4. 配合教育部體育署推動全民游泳運動及海洋運動計畫、推廣水上活動訓練計畫、新南向政策，更擴大邀請新南向國外泳客組團參加。 5. 期透過國際媒體報導宣傳，讓世界各國愛好游泳運動人士，了解日月潭舉辦全球最大型戶外游泳活動，行銷台灣之美，拓展台灣國際能見度。
指標/數據 (現況數值)	<ol style="list-style-type: none"> 1. 泳渡期間旅宿概況： 萬人泳渡活動參加泳客來自全國各地，及國外泳客，每年泳渡活動前一天住宿，除日月潭周邊外、埔里、魚池、水里、仁愛(清境)、國姓、草屯、南投等地各大飯店含民宿業者共 10365 間房均達住房飽和狀態，一房難求，旅行業者以泳渡為主題推出 2 天 1 夜、3 天 2 夜套裝旅遊行程，甚至推出國際泳渡假期專案行程，近年來國際泳客成長 2 倍，一趟旅程除參加泳渡外仍會到本縣日月潭周邊及其他著名風景區覽勝，此外泳客回流率再到日月潭等周邊旅遊，其邊際效益仍很可觀。 2. 泳渡期間餐飲概況： 泳客泳團前一天入住日月潭及其他周邊地區飯店後，由泳客自由選擇在地消費，泳渡前一天中午、晚上實際訪查餐飲商家，以餐廳及小吃店攤販生意為最佳，且餐飲業小吃攤業者在泳渡

	<p>期間其食材備貨量均比平時多出好幾倍，每餐到客率平均達 2 至 3 輪翻桌率客滿情況，幾乎每家小吃業者生意興隆。於前一天就報到入住南投的泳客及家眷及親朋好友，均在當地消費及用餐，當天除泳客外，家眷及工作人員人數總計更達約 5 萬餘人，對旅宿業者有很大商機益助。</p> <p>3. 帶動全國各縣市公私立游泳池使用率： 每年日月潭萬人泳渡活動在 9 月舉行，每位泳客平常均要養成規律游泳健身習慣，且要保持持續性長泳能力，因此全國各地泳客在泳渡前幾個月均會在各自住家附近游泳池進行健身練習，保持一定實力的游泳能力，間接促進全國各游泳池門票收入商機，擴及日月潭泳渡邊際經濟效益。</p> <p>4. 周邊整體經濟效益初估： 每年日月潭國際萬人泳渡帶來食、衣、住、行、育、樂等經濟產值，經本府觀光處透過南投旅宿業，觀光發展協會等單位初估，每年活動至少創造約 1 億 2 千萬元以上（餐飲、住宿、交通、特產伴手禮、泳渡周邊商品產業，各旅遊景區旅遊業）。</p>
未來展望	<p>1. 南投藉由舉辦日月潭國際萬人泳渡活動，鼓勵國人走出戶外，提倡全民游泳運動，讓國人培養規律游泳運動習慣，透過舉辦大型游泳盛會帶動運動觀光休閒人潮，結合國旅促進地方觀光旅宿產業及整體經濟發展。</p> <p>2. 透過每年舉辦日月潭國際萬人泳渡活動，吸引全球 40 多個國家選手包機或組團來台參與世界級戶外泳渡活動，以宏揚日月潭之美，以提升我國日月潭國際能見度。</p>



▲日月潭國際萬人泳渡下水處選手蓄勢待發



▲日月潭國際萬人泳渡水道與遊艇泳客接駁相輝映



▲日月潭國際萬人泳渡選手在潭面競泳其救生人員戒護景象



未來願景

南投縣政府在2021年底藉由聯合國永續發展目標自我檢視，經過通盤檢討後，我們目前加強的重點及未來面臨的挑戰與展望以下四個方面探討。

「建立綠色家園，打造永續新故鄉」，為有效解決垃圾處理的問題，減少環境負荷，以加強空氣與河川污染源防治和廢棄物處理最需改進，本縣已規劃加強工業區異味管制、設置空氣品質淨化區及空氣品質即時預警訊息、深度查核河川污染區及重點行業廢水處理、擴大淘汰老舊機車補助、加 民眾垃圾分類和資源回收觀念、落實垃圾減量政策、建置自主垃圾處理設施及推動公共污水下水道普及率等方案，持續改善環境品質。

此外，節能減碳也是永續發展工作一大重點，縣府自95年起陸續推動綠建築、推動造林綠化環境、推廣電動車以減少排碳量；建置綠色校園，推廣太陽能光電，以達節電效果；縣政府與每一位民眾都能發揮潛力善盡公民責任，關心周遭環境付出己力從生活中做起，減塑、轉用再生能源減少排放溫室氣體，人人一點一點觀念及行動，才能在健康環境中擁有優質生活，守護您我及下一代的綠色家園。

「開創幸福南投，打造國際觀光首都」，本縣擁有豐富物產和國際知名的天然景觀，除積極改善風景區公共設施外，並結合觀光、產業、文化舉辦系列活動行銷南投之美，開拓國際觀光客源，創造觀光商機，爭取交通部觀光局補助經費，提昇觀光遊憩設施水準，包括了辦理埔里鎮福興溫泉區、鹿谷鄉財仔溪周邊賞螢步道、仁愛鄉清境步道及周邊設施環境改善工程；並規劃觀光前瞻建設計畫-「魅力旅遊據點營造：區域旅遊品牌」，建置友善環境設施，辦理鹿谷鄉麒麟潭及石馬遊憩區整體設施改善、觀光據點國際化導覽指標系統營造。在不影響環境生態的原則下，以既有天然資源加強觀光行銷，推動合歡山國際暗空公園，結合公民營單位舉辦南投星空季活動，並同步推廣各觀星旅遊軸線，推動星空產業鏈，以豐富多元的內涵，拓展國內外旅遊市場。



「創新產業經濟，推動農產行銷」，2021年台灣遭逢「百年大旱」，缺水造成全台停耕灌、影響半導體晶片的生產，部分地區實施限水措施，為台灣近20年來第3次大規模分區供水，嚴重影響民眾日常生活，森林火災頻傳影響棲地環境改變，氣候環境變遷環境影響更與你我生活息息相關，透過生態服務給付提供誘因，鼓勵民眾採取對瀕危物種族群保護，發展產業結合科技提高農特產品附加價值，提昇本縣農業競爭力，並結合農村社區人文自然生態環境調適規劃，改善公共設施。縣府更向經濟部爭取補助經費，結合暨大、民間業者、在地農民，共同建立「農業節電示範專區」，在茭白筍栽培區與農民合作以更省電、耐用的 LED 燈取代傳統燈具，鼓勵農民提出申請，共同發展環境友善農業，同時達到維護生態環境永續發展。

「強化救災救護，打造安全家園」，南投縣幅員廣闊且多山地，唯有落實治安與防災工作，才能有效推動觀光，保障縣民與遊客生命財產安全，持續辦理專業搜救演習，精進山域事故救災能量。提升醫療院所與救護人員緊急災害應變及處置能力，推動「醫中計畫」，109至112年補助5億5,800萬元，預計引進28位專科醫師進駐本縣提供緊急醫療照護實質服務，也大幅提升急重症專科人力，提供即時醫療服務，降低災害造成之人命傷害。並設置5區社會福利服務中心，為家庭築起安全防護網。強化防火宣導減少災害損失，規劃推動全縣家戶安裝住宅用火災警報器，110年優先試辦南投市全面安裝，預計於12月底前完成，另將於111年推動其他鄉鎮全面安裝(發放)相關工作，保障縣民生命財產安全。

2021年的永續發展目標自我檢視只是一個開始，未來縣府將透過持續改進與不斷努力，提供縣民高品質的衛生與醫療服務系統，並以環境特色與文化創意產業為主，結合本縣獨具的觀光資源，強健永續的地方經濟，將本縣打造成可安身立命且宜居有活力的健康、快樂、幸福城市，持續關注環境議題朝永續發展的目標大步邁進。



編纂出版：南投縣政府

南投縣政府建設處

南投縣政府工務處

南投縣政府農業處

南投縣政府社會及勞動處

南投縣政府觀光處

南投縣政府教育處

南投縣政府環境保護局

南投縣政府警察局

南投縣政府消防局

南投縣政府原住民族行政局

南投縣政府文化局

南投縣政府衛生局

南投縣政府風景區管理所

SDGs 指標來源：

The Global Goals For Sustainable Development

(<https://globalgoals.tw/>)