

2021

臺南市永續發展目標自願檢視報告

Tainan City Sustainable Development Goals Voluntary Local Review



目錄

一、緒論 01

- 關於永續發展議程 02
- 永續發展目標(SDGs)之簡介 03
- 臺南市環境與政策 05

二、永續發展標竿作為 11

- 陽光電城2.0 12
- 溫室氣體管制 20
- 推動低碳運輸 26
- 推動亮麗晴空 30
- COVID-19防疫作為 36

三、推動歷程與發展藍圖 41

- 臺南永續發展歷程及目標 42
- 臺南永續發展藍圖 45

四、優先推動目標及成果 47

- SDG 03健康與福祉 48
- SDG 04教育品質 51
- SDG 06淨水與衛生 59
- SDG 07可負擔能源 67
- SDG 08就業與經濟成長 72
- SDG 09工業、創新基礎建設 74
- SDG11永續城市 77
- SDG12責任消費與生產 88
- SDG 13氣候行動 91
- SDG 17全球夥伴 97

五、未來展望 103

附錄 107

市長的話

這二年全球面臨COVID-19疫情帶來的社會與經濟衝擊，臺南市主動積極落實防疫措施，有效減少疫情的影響，而極端氣候造成的天然災害，包含熱島效應、缺水淹水等，也讓我們深刻感受氣候變遷對人類的威脅與影響，永續發展的重要性也成為全球的共識。

上任以來，以「3個提升、3個永續」施政策略，逐步推動城市發展願景，全力以赴讓臺南市民「豐衣足食、安居樂業」。並將低碳調適、永續發展視為重要的市政，積極推動綠能減碳。臺南是全國第一個制定「低碳城市自治條例」的城市，從都市規劃及設計審議等環節，納入雨水滯洪、綠覆率、循環經濟、友善交通及再生能源等，打造具備韌性之低碳永續城市，也結合產官學研成立「臺南市低碳調適及永續發展委員會」共同監督精進與滾動檢討修正永續發展策略。

臺南綠能產業鏈完整，我們善用日照推動陽光電城計畫，太陽光電備案容量截至10月底已達2.41GW，無論屋頂型或地面型設置容量均為全國第一，上任以來更大幅增加1.5GW。「新吉工業區」是縣市合併後開發的首座工業區，也是全國第一個污水零排放且兼顧經濟與環保共存共榮的新世紀工業區。今年9月全國首座負碳排示範工廠也於台南啟用，預計可協助企業減少溫室氣體排放及帶動綠色經濟效益。

臺南市溫室氣體排放量自2010年迄今已減少20%以上。面對氣候危機及淨零碳排之趨勢，本人也於今年5月正式簽署氣候緊急宣言，提出2030年永續發展願景，包括再生能源容量達4.5GW、達住商部門用電碳中和及市區公車全面電動化等具體目標。未來將持續推動再生能源設置、增汽脫煤、再生水及特色建築等政策，並整合學、研及產業界能量，打造沙崙智慧綠能科學城，攜手企業打造零碳台南，共同朝向2050年淨零碳排目標邁進。

臺南市不僅有優異的製造和科技能力，更重要的是，我們在民主化過程中，發展出對人及環境的關懷，這將促使臺南市在永續發展的新時代裡，也能成為新的典範。淨零轉型是公平轉型，這條路徑不只有大企業參與，也包括中小企業、傳統產業、或受影響的每一個人。

永續發展，就是兼顧環境保護、經濟發展、社會平等三面向的落實，臺南市願以實際務實的作為，支持全球永續行動，並揭露本市永續發展自願檢視報告。今(110)年優先揭露10項永續發展目標及55個細項目標，並設定衡量基準滾動檢討，檢視報告將作為盤點臺南市永續現況及各局處精進指引，共同為環境、為下一代努力，讓我們持續進步，穩健邁向永續發展。







一、緒論

關於永續發展議程

人類正面臨巨大挑戰，貧窮、不平等、失業、自然資源的枯竭和環境退化產生的不利影響，而其中氣候變遷是最具威脅的挑戰之一。為了讓世界邁向永續且有恢復力的未來，聯合國決心採取改革步驟，其於2015年9月正式發表了「2030永續發展議程 (2030 Sustainable Development Agenda)」，並於2016年1月1日正式啟動。此議程即是為人類 (people)、地球 (planet)、與繁榮 (prosperity)而訂，強化世界和平(peace)，並透過全球國家、城市與利害關係人共同建立夥伴關係(partnership)攜手合作，刻不容緩執行此行動計畫，確保世界走向永續宜居的未來。



人類
People

強調消除各種形式貧窮與
饑餓確保人性尊嚴與平等



繁榮
Prosperity

確保社會繁榮與經濟發展
需能與自然環境和諧共處



地球
Planet

確保社會繁榮與經濟發展
需能與自然環境和諧共處



和平
Peace

孕育出和平、正義
與包容之社會



夥伴關係
Partnership

強化各國與各組織
之合作關係

永續發展目標涵蓋五大面向

永續發展目標(SDGs)之簡介

歷經各方參與研商後，聯合國將全球共同面臨的諸多嚴峻挑戰，統整為17項永續發展目標 (Sustainable Development Goals,SDGs)，每項核心目標下設立若干具體目標 (Targets)，明確指出世界需共同面對之事項。此套目標彈性的顧及世界各國，依照不同國情及發展程度，將此目標融入國內政策方針及行動計劃中。身為地球村的一份子，臺灣善用此架構，對應SDGs之理念與目標，彙整我國國情與整體環境精煉出18項核心目標，與聯合國永續發展目標相呼應。

臺南作為全臺歷史最悠久的城市，在世界快速發展與變遷中，我們期望透過臺灣的永續發展指標加以衡量本市的政策，將SDGs的關鍵架構思維融入臺南永續發展的願景，並落實人類福祉(people)，健康環境(planet)與經濟繁榮(prosperity)的重要原則，樹立永續發展理念，捍衛臺南現代及下一代的美好家園。



圖1-2 聯合國17項永續發展目標



攝影：翁宗憲



臺南市環境與政策

文化與科技並存的國際城市

臺南市位於臺灣南部地區，是臺灣的發祥地，也是全臺歷史最悠久的城市。於99年縣市合併後，晉升為直轄市，為臺灣六都之一。

臺南作為台灣文化古都，不但有全台最多的博物館，甚至「掘地三尺就有古蹟。」有人說，就公共建設而言，這是甜蜜的負擔，「雖不中亦不遠矣。」很多建設一開挖就碰到古蹟，就得停下來送審。

就連如今產值高達8200億元的南科，20年前，從一片甘蔗田整地建設時，也是一開挖就遇到古蹟，克服重重挑戰，才一步步打造成為如今的台灣半導體重鎮，產值已突破兆元。

「城區建設與開發更是如此，」如何結合「文化、古蹟」與「科技」，已是建設臺南「不可或缺之重」。臺南今天的蛻變，是歷任市長一步一步、累積而來。黃市長說「再過四年，台南就要建城400年，我的目標就是要讓台南被世界看到。」

文化與科技並存的國際城市

臺南市政發展定調的五大主軸，包括「文化首府」「產經重鎮」「智慧新都」「創生城鄉」「希望家園」，市府團隊要在既有基礎上，努力做得更好，讓市民更有感，並協助企業投資和設廠，逐步讓台南躍升為國際級的城市。

台積電5奈米及3奈米先進製程南科台南園區建廠計畫，總投資金額達1.15兆元，為臺南市新增約9000個就業機會，更吸引全球頂尖廠商落腳台南，讓臺南成為全球最大最先進的半導體產業聚落。同時，也將帶來半導體相關設備、材料、支援、服務等產業計7萬2000個就業機會。

臺南除了有科技業匯聚的南科，還有安平商港，平均潮差僅約0.57公尺，先天條件佳，西側更有漁光島作為天然擋浪體，屬水域靜穩度良港，更是全台發展水上休閒活動及興建遊艇碼頭的最佳首選場域。打造安平港為國際遊艇城，匯集台灣遊艇產業鏈，建設示範基地，並透過安平遊艇城帶動古都繁榮發展。

黃市長強調，臺南將以南科與沙崙智慧綠能科學城雙引擎為核心，帶動衛星工廠投資台南；引進低汙染、低耗能、高附加價值產業投資，創造就業機會，吸引北漂青年返鄉，帶動大南方區域發展。







臺南推動循環永續 打造宜居城市

地球只有一個，產業發展更要由直線思維轉為循環經濟。臺南市政府積極維護環境、改善空氣品質，推動循環永續，全力打造一座全臺典範之宜居城市。臺南市執行「亮麗晴空計畫PLUS」，110年1-11月AQI良好日數（ $AQI \leq 50$ ）較109年增加13.6%，近10年來，細懸浮微粒濃度改善率也高達50%。市政府極力降低轄內污染源，工業方面538座工業燃油鍋爐汰換成燃氣鍋爐，汰換量全國第一。

除此之外，近年受到氣候變遷及暖化的影響，臺南市暴雨強度與發生次數屢屢增加，氣溫連續出現高溫紅燈，台灣有1/3的易淹水面積在台南，高溫甚至常居全國第一。故在市政推動必須學習跟極端氣候共存，面對降雨短暫急促的水患，平時即需有防汛的準備和意識，平日的公園，在汛期來臨時就是滯洪池；平時社區的活動，就有自主防災的訓練和擋板操作。民眾也會下載政府設計的水情APP，即時關注周遭排水與溪流的身影，接收橋梁狀況的通報。



面臨臺南旱季變長，傳統市場裝設雨水儲存槽、農業更重視灌溉水源的調配，市府也主動向中央承諾節水，從半導體產業到洗車業，不斷供應再生水，設置取水地圖讓民眾取用免費的回收乾淨水。

臺南以淨零碳排為目標，首重提升再生能源的使用，因為東亞最先進的五奈米製程與半導體生態系在南科，臺南的人均用電量持續升高，因此，臺南極力推動潔淨能源，目前再生能源裝置容量已超過2.4GW，約等於中火兩座發電機組的容量，並以西元2030年超過4.5GW為目標。在公署、學校、體育場地推動屋頂型光電，一方面為室內降溫減少空調使用，一方面透過綠電獲得修繕公舍的費用，幫助偏鄉獲得自有財源。

面對全球氣候變遷帶來的衝擊，使城市成為對抗極端氣候的主戰場，而如何因應此項巨大挑戰成為城市治理的重要課題。在「永續宜居大臺南」的願景下，本市檢視施政策略，並藉由施政策略連結國際永續發展目標SDGs，訂定具體執行方案，強調建立綠色、宜居城市，兼顧環境、能源、經濟和諧發展，並將能源永續觀念訴諸市民生活實際落實，逐步建構永續發展的家園。





一、永續發展標竿作為

陽光電城2.0

發展沿革

臺南市政府於民國100年啟動陽光電城專案計畫，原訂110年太陽光電設置量目標為1GW，但已提前二年在108年達標，黃偉哲市長上任即擴大啟動『陽光電城2.0計畫』，加速拓展臺南再生能源，期望市府以跨平台、跨部會作業，排除不必要的障礙，協助企業建構綠電，奠定臺南陽光電城之定位。

臺南光電 四大優勢

臺南為發展綠能的絕佳城市，具有許多其他地區無法比擬的優勢，包含得天獨厚的「日照條件」，年平均日照時數達2596小時；且為提升民眾服務行政效率，特成立單一服務窗口，加速作業進行；同時具備完整的綠能產業鏈，藉由上、中、下游綠能廠商串聯奠定產業基礎，系統化的逐步建構陽光電城發展；以及配合中央5+2產業創新推動方案，作為驅動台灣下世代產業成長的核心，為經濟成長注入新動能。

十大推動策略與項目

黃偉哲市長於108年上任即擴大啟動陽光電城2.0計畫，要求市府各機關（單位）加強盤點公有建物屋頂，落實示範設置，輔以推廣宣導、補助獎勵、融資專案、法規強制、違章改造、綠能屋頂、設備認定、推動中心及資訊平台等全方位推動策略，落實



陽光公舍、陽光屋頂、陽光社區、綠色廠房及農業大棚等五大屋頂型及五大地面型設置太陽光電，包含鹽業用地、水域空間、垃圾掩埋場、綠能用地及綠能設施等。

陽光電城十大推動策略

綠能屋頂	<ul style="list-style-type: none"> 積極參與中央「綠能屋頂全民參與推廣計畫」 完成臺南市全區營運商遴選 回饋金比率至少 10%
法規強制	<ul style="list-style-type: none"> 依臺南市低碳城市自治條例 <ul style="list-style-type: none"> -第 21 條公告設置 2 處低碳示範社區，安南九分子社 區及高速鐵路臺南市車站特定區 -第 23 條公告 800kw 以上用電大戶設置 10%太陽光電 依都市計畫法土地管制規定，善化 LM 特區內設置太陽光電計入容積獎勵，最高不超過基準容積 20%
補助獎勵	訂定《110 年度補助設置太陽光電系統實施計畫》並編列 2000 萬元預算補助合法私有建築物設置太陽光電
融資專案	積極協調銀行業者成立太陽光電融資案
在地申請	全國第一接辦太陽光電設備認定業務的縣市
推廣宣導	<ul style="list-style-type: none"> 辦理再生能源相關說明會、招商會、研討會、參訪觀摩等，累計破 250 場
示範設置	全國第一標租公有房舍設置太陽光電案之縣市政府積極盤點各級機關及學校可供再生能源設置公舍房地
違建改造	<ul style="list-style-type: none"> 依中央規定輔導合法建築物違章屋頂設置太陽光電 違章屋頂諮詢表目前累計已核發 396 件，其中取得同意備案共 215 件，設置量逾 23MW。
推動中心	成立「綠能科技產業推動中心辦公室」排除投資障礙
資訊平台	建置臺南市再生能源資訊整合平臺、再生能源地圖

用電大戶 綠能表率

臺南市於101年12月22日公告實施「臺南市低碳城市自治條例」，依據臺南市低碳城市自治條例第23條，要求契約容量800瓩以上~4999瓩以下的「用電大戶」必須使用或取得契約容量10%再生能源，預計於111年公告共681家次，每年創電近2億度、減少10萬公噸二氧化碳排放，希望藉由各用電大戶的率先參與，善盡企業責任並作為綠能表率，逐步導引臺南市民共同響應建置太陽能發電系統，帶領實踐能源轉型。

綠電資訊 一覽無遺

為達成能源轉型之目標，市府除持續推動陽光電城2.0計畫，亦著重綠能投資障礙排除，營造更友善之綠能投資環境，為使民眾及廠商能即時瞭解並查詢本市最新綠能資訊與政策，市府著力打造臺南市再生能源資訊整合平臺服務網，包含陽光電城資訊網、再生能源資訊整合平台及再生能源資訊地圖。臺南充分運用資訊管理科技，設置陽光電城資訊網、再生能源地圖與整合平台，從資訊公開到內部管考皆系統化，未來將持續新增本市綠能屋頂即時發電資訊，希望能即時掌握每日發電量，並透過儀表板及圖表方式讓民眾及廠商監測設備是否正常運作與簡易推算可獲得之回饋金。

另外，近來生態環境議題備受重視，再生能源地圖除原有一二級環境敏感區域圖資外，市府新增環境社會檢核圖資，透過圖台資訊將設置地點與圖資套疊，再藉由環社檢核的快篩程序制度，找出潛在開發場址可能的議題，加速無疑慮或較低疑慮之場址的光電設置，並與電業申設程序結合，同時輔以諮詢委員會之運作，以確保太陽光電開發與社會及環境之共存共榮。



永華市政府府停車場太陽光電板屋頂



Google於臺南完成 亞洲首筆綠電交易

全球國際企業承諾使用 100% 再生能源已成為顯學，其要求供應商使用再生能源，帶動國際綠色供應鏈。Google在108年認購臺南北門區漁電共生案場10MW 再生能電力，做為亞洲最新Google資料庫的電力來源，為Google在亞洲的第一起再生能源交易案，也簽下台灣第一張「再生能源購電協議」，證明台灣致力推動的綠能模式得到國際企業的信任。

浮動式太陽光電



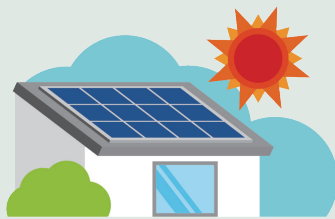


陽光電城 設置容量 全臺第一

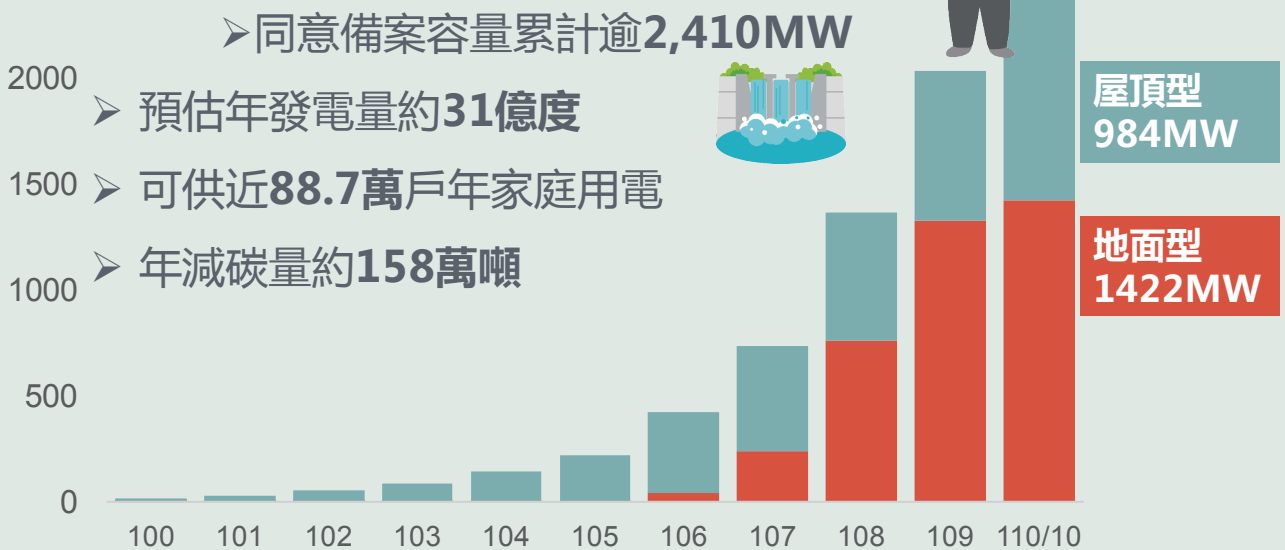
統計110年10月底止，太陽光電同意備案件數總計9,060件，容量2.41GW，預估年發電量約31億度，逾11座曾文水力發電廠年發電量，可供近88.7萬戶年家庭用電，年減碳量約158萬噸，相當4,862座台南公園減碳量，吸引投資金額將近1,684億元。預計於114年達到累計3.25GW、119年達到4.5GW太陽光電之目標。



臺南太陽光電設置容量歷年變化

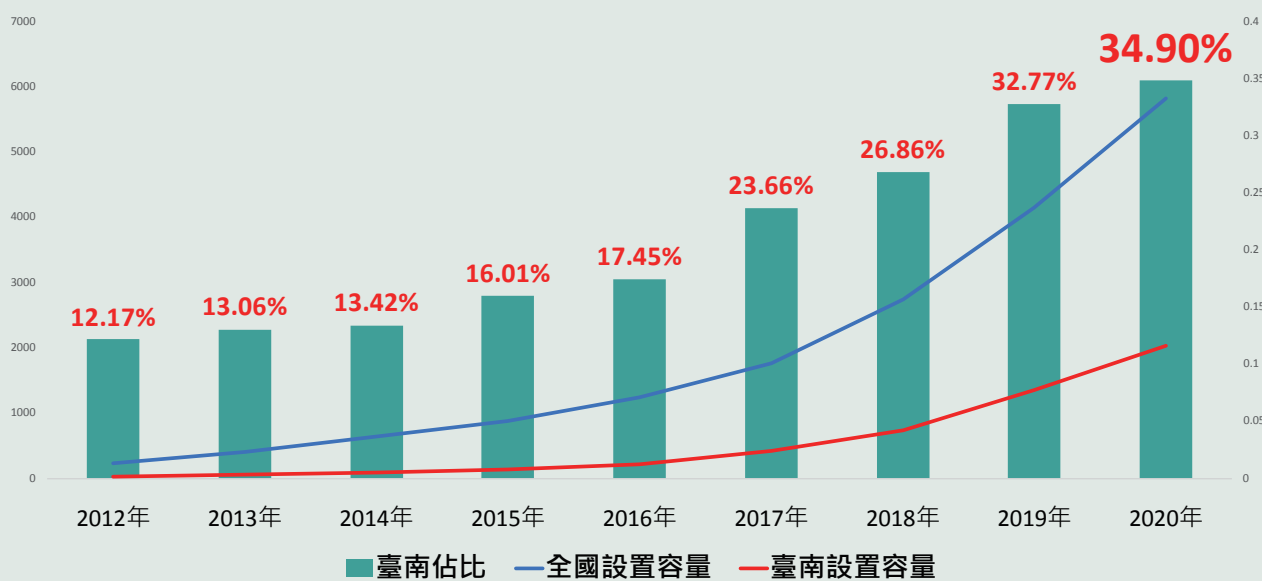


【全國太陽裝置容量第一】





臺南太陽光電全國占比變化



溫室氣體管制

發展沿革

臺南市對於溫室氣體管制已走過十個年頭，最早於100年即推動「低碳城市建構計畫」，開始執行一系列溫室氣體減量管制措施，並於隔年101年率全國之先發布「臺南低碳城市自治條例」，是台灣第一個將溫室氣體管制納入施政的城市；於102年更成立「臺南低碳調適及永續發展委員會」，藉由專責的組織來推動低碳城市建構。

現階段臺南市由跨局處推動「溫室氣體管制執行方案」，針對不同的部門設定相對應的管制策略，期能持續朝向低碳家園的願景邁進。

臺南市推動溫室氣體減量歷程

溫室氣體 管制歷程

100年 推動**低碳城市建構計畫**

101年 宣布**低碳元年**發布**低碳城市自治條例**

102年 成立**低碳調適及永續推動發展委員會**

103年 完成**低碳城市推動成果報告書**

104年 溫管法公告施行

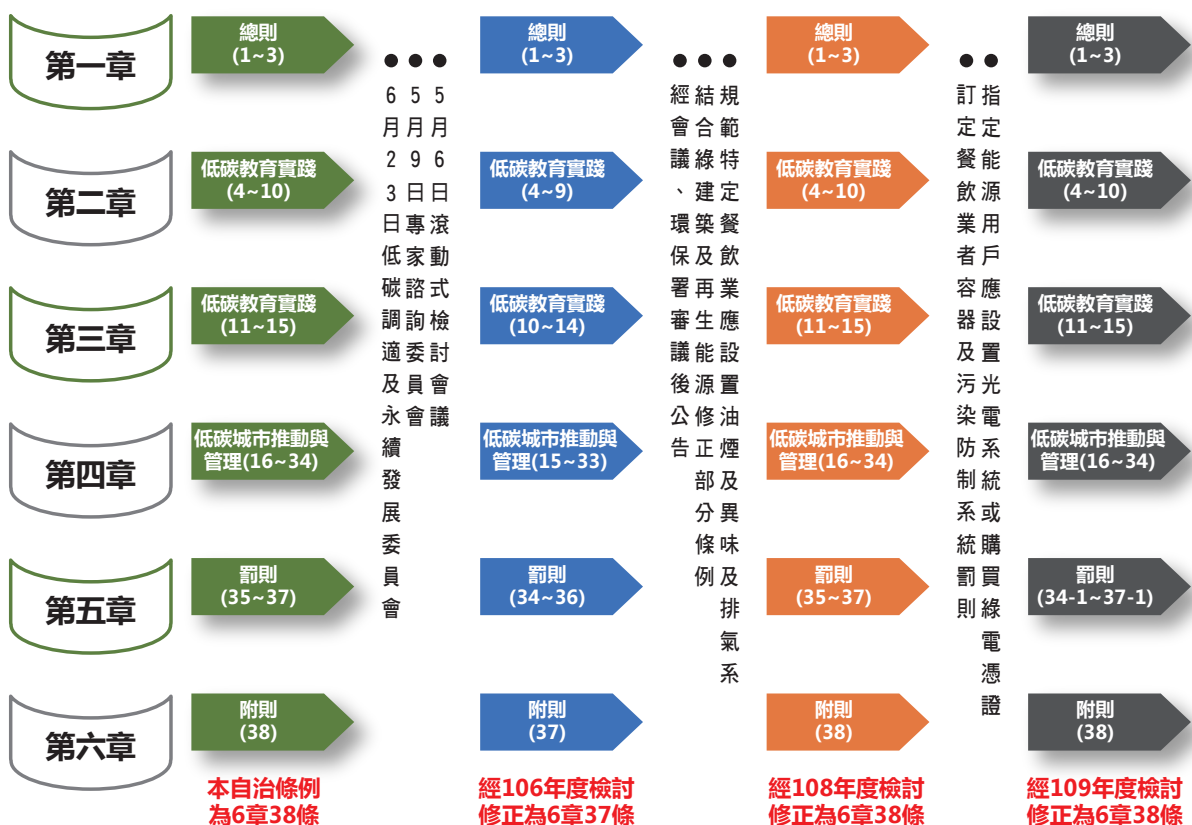
105年 **低碳城市轉型(建構計畫→溫管執行方案)**

108年 環保署核定第一期(107~109)**溫室氣體管制執行方案**

110年 簽署**氣候緊急宣言**

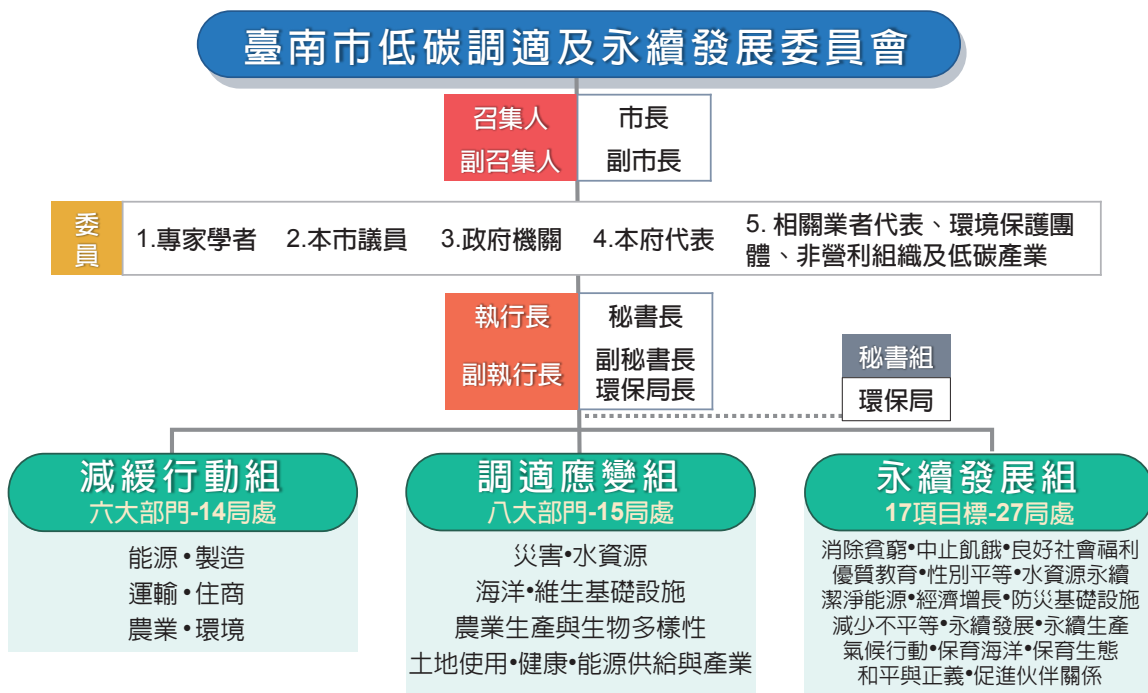
低碳城市自治條例

臺南市以建立人民樂業、健康及國際接軌之低碳城市為目標，於100年6月完成草擬「臺南市低碳城市自治條例」，經臺南市議會三讀通過、行政院核定，於101年12月22日以府法規字第1011084760A號令公告實施，使臺南市成為全國第一個以低碳城市為施政規範的直轄市。歷經多年滾動檢討修正，現階段臺南市低碳城市自治條例共包含6章、38條，由本市14個局處共同協力推動。



低碳調適及永續發展委員會

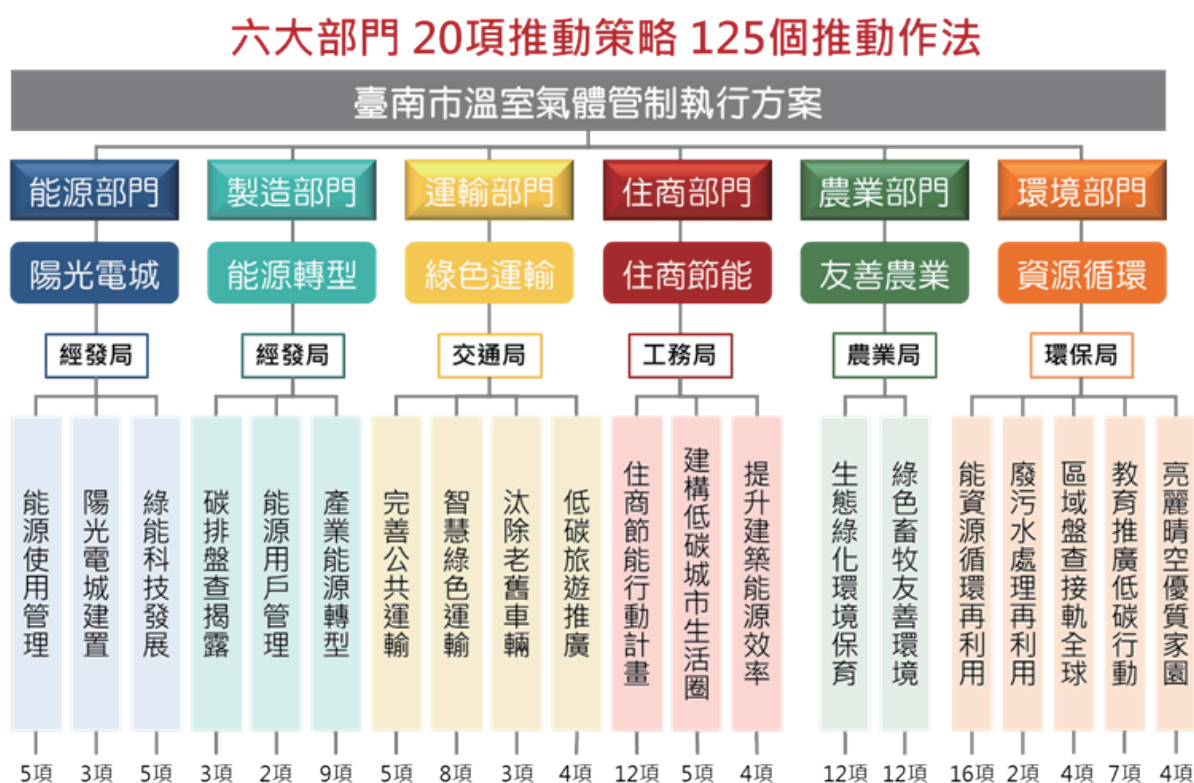
溫室氣體減量除政府部門執行管制工作外，亦廣納多方建言，依據臺南市低碳城市自治條例第三條第二項，臺南市府設立低碳調適永續發展委員會以推動及執行相關低碳任務。每年度不定期召開至少1場次臺南市低碳調適及永續發展委員會，由市長擔任召集人，並由學者專家、環境保護團體、非營利組織、政府機關、低碳產業及市府代表擔任委員共同組成，滾動式檢討各項低碳策略擬定，以及檢討各項低碳工作辦理情形。



圖、臺南市低碳調適及永續發展委員會組織架構

第一期溫室氣體管制執行方案架構

臺南市於107年推動第一期「臺南市溫室氣體管制執行方案」，整合環保局、衛生局等14個與溫室氣體減量相關的局處，以跨局處橫向合作的方式進行全方位的管制。第一階段共有六大部門目標、20項推動策略、30項關鍵績效指標與125項推動作法。

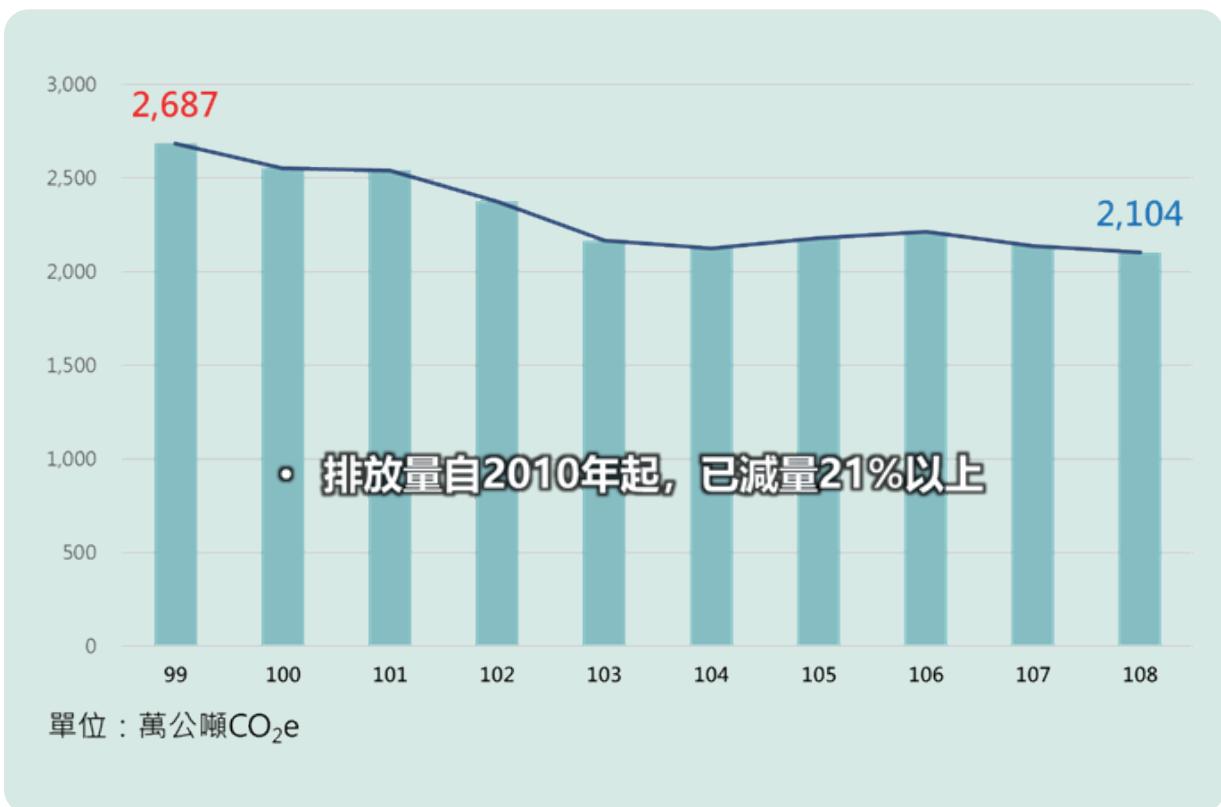


圖、臺南市溫室氣體管制執行方案架構

溫室氣體減量成效

為具體檢視溫室氣體減量成果，並負起碳揭露的全球公民責任，臺南市每年皆會盤查轄內溫室氣體排放總量，近兩年更積極參與碳揭露專案(Carbon Disclosure Project, CDP)，連續兩年(108、109年)取得僅佔全球之13.25%之A級評鑑。

依據盤查結果，本市溫室氣體排放量自99年起開始逐年下降，108年溫室氣體總排放量為2,104萬噸CO₂e，若與99年排放量2,687萬噸CO₂e相比，已減量583萬噸CO₂e，減量改善幅度高達21%。



圖、臺南市溫室氣體歷年排放變化



展望2050淨零碳排

氣候變遷的衝擊已迫在眉睫，為阻止氣候變遷加劇，聯合國氣候變化綱要公約第 21 屆締約國會議提出「巴黎協定」，期望本世紀較工業時代前溫度控制升於 2°C 以內。歐盟更於 2019 年提出 2050 年達到碳中和目標，其呼籲帶動全球淨零碳排討論的雪球效應，2021 年已有 13 個國家已訂定相關法規、3 個國家立法中及 129 個國家處於政策研擬或目標研討階段。

在國際普遍重視節能減碳趨勢下，環保署於 110 年 10 月下旬公告「溫室氣體減量及管理法」修正草案，並把法案更名為「氣候變遷因應法」。修正內容最主要的是在第 4 條第 1 項，正式將國家溫室氣體長期減量目標，設定為 2050 年溫室氣體淨零排放。臺南市為因應中央 2050 溫室氣體淨零排放，已於 110 年度開始著手擬定相關策略與目標，為持續減少溫室氣體排放量，將推動第二期「臺南市溫室氣體管制執行方案」，透過汰除無實質減碳效益項目、精簡整併相似的指標等作法，現階段已草擬第二期執行方案內容與目標，由 14 個相關局處合作辦理，分為六大部門共有 19 項推動策略、111 個推動作法，並以本市氣候緊急宣言三大重點承諾為首要目標：

1. 119 年再生能源設置達 4.5GW
2. 119 年市區全面電動化
3. 119 年溫室氣體較 99 年減量 40% 以上

推動低碳運輸

發展沿革

台南市藉由縣市合併之契機，對所有公車路線進行檢討與改進。於101年起即積極構思推動「捷運化公共運輸系統」改革計畫，以「公車捷運化」為核心策略，擘劃大臺南公共運輸的發展藍圖，將全市公車劃分為幹線、支線、市區公車等三大系統，除了大眾運輸以外，臺南亦致力發展本市低碳運具與智慧交通項目，期藉由全面性的規劃來創造低碳綠色運輸的環境。

公車電動化

考量臺南高齡化程度逐漸提升，仰賴大眾運輸程度日增，公車全面無障礙化為本市公車主要目標；此外，自用車及大客車等交通工具為造成空氣污染的主要原因之一，為提升本市空氣品質及配合行政院訂定119年公共運輸大巴士全面電動化之政策目標，交通局規劃市區公車及幹線公車路線所使用之車輛，自109年起將規範業者逐步汰舊換新為新購電動無障礙大客車，以每年30輛逐步汰換，預估119年全臺南400輛公車將完成全面電動化及無障礙之綠色運輸目標。



公共運輸的最後一哩路 共享運具

為鼓勵民眾使用無能耗、無污染之自行車作為短程接駁運具，推廣民眾騎乘自行車作為通勤、休閒、運動之交通工具。臺南市交通局於105年起推動「臺南市公共自行車租賃系統」，提供公共運輸最後一哩路服務。同時結合民間企業資源，受理租賃站及車輛捐贈，106年更獲衛生福利部國民健康署頒發「健康城市-健康特色獎」。截至109年已有嘉南藥理大學、台積電公司、崑山科技大學、奇美光電、國立交通大學各捐贈1座T-Bike租賃站，並於109年首度至溪北地區新營區設站，總計設置77站、2,104輛自行車，啟用以來至2020年底使用量累計已超過306萬人次。

另除公共自行車外，臺南市自108年起首度由民間共享機車業者進駐投放500輛共享電動機車，109年再增加為2間業者計投入700輛共享電動機車，提供市民出門代步及觀光旅客另一種選擇，騎乘共享電動機車可減少私有運具持有與污染物排放，業者正積極評估增加投放車輛數，市府也將積極輔導協助。



共享經濟、低碳減污

打造公共運輸
"最後一哩路"

- T-Bike 105.8.8上線啟用
- T-Bike 77站 1824輛車 13個行政區
- T-Bike 每騎乘1公里減碳91.67公克
- T-Bike 109.2.1回歸使用者付費 (取消前30分鐘免費)

共享機車GO SHARE

T-bike

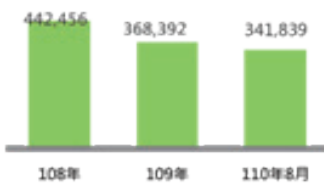


智慧綠色運輸-建置智慧停車管理

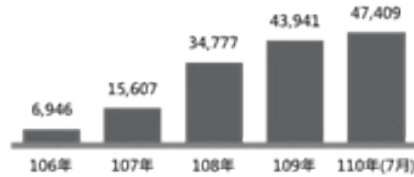
除綠色運輸工具外，全市停車設施於105年起以智慧化發展為目標，陸續裝設智慧計費柱及智慧地磁偵測，使民眾可透過APP及網頁查詢等得知即時停車資訊，可利用智慧計費柱以電子票證繳費，或以APP進行第三方支付，節省人工開立單據及實體人工繳費，提升停車收費效率及便利性，至109年底全市智慧停車格位數已達8,400格，包含2,000格智慧停車柱及6,400格智慧地磁偵測，佔全市12,604格收費停車格之 66.65%。其智慧化成果亦於108年獲得「雲端物聯網創新獎」，109年更獲得「智慧城市創新應用獎」及「民間參與公共建設金擘獎」，充分獲得各界肯定。



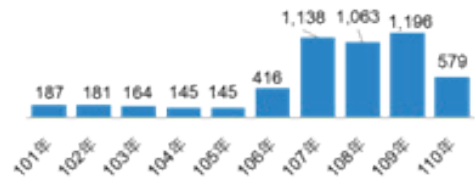
老舊機車近2年淘汰10萬輛
淘汰率六都第1



電動機車近5年成長4萬輛
成長率六都第1



淘汰近 4,000輛
1~3期大型柴油車



高污染車輛 加速退場

環保署為持續淘汰高污染老舊機車，近年持續針對淘汰二行程機車提供相關補助，藉此提升車主淘汰意願，臺南市除配合環保署政策外，自105年起首創全國推動為期三年之三階段加碼補助政策，並持續藉由加嚴管制及加碼補助等相關措施，加速淘汰二行程機車，迄今5年內淘汰12萬輛高污染二行程機車。除二行程機車外，亦針對1~3期大型柴油車進行汰換，截至現階段已汰換4,000輛以上。

環保署自109年起提供淘汰1~4期老舊機車換購低污染車輛補助，臺南市配合環保署政策外，亦另外自行加碼提供新購電動二輪車補助，針對中低收入戶及南化區、龍崎區、左鎮區及楠西區等四偏鄉居民提供更多優惠補助金，統計至109年底電動機車設籍數為43,941輛，自105年迄今成長4.1萬輛電動機車，成長率六都第1名。

推動亮麗晴空

發展沿革

台南市自103年起，全國首創整合跨局處力量，推動「亮麗晴空-懸浮微粒污染管制」計畫，共同削減懸浮微粒污染，且每年滾動檢討，嚴格管制空氣污染來源。為更精進本市空氣污染管制，臺南市府於108年重新檢視及擬定相關策略，進一步蛻變為「亮麗晴空PLUS」計畫，滾動精進至今成八大面向49項管制策略，期藉由本市府各局處通力合作，持續務實的推動各項管制工作，以改善本市空氣品質，打造可放心深呼吸的清新空氣，並達成「清潔空氣，健康環境，低碳永續」的願景。

臺南空氣污染挑戰

1. 受地形及氣候影響，台灣空氣品質不良情形，由北往南遞增。

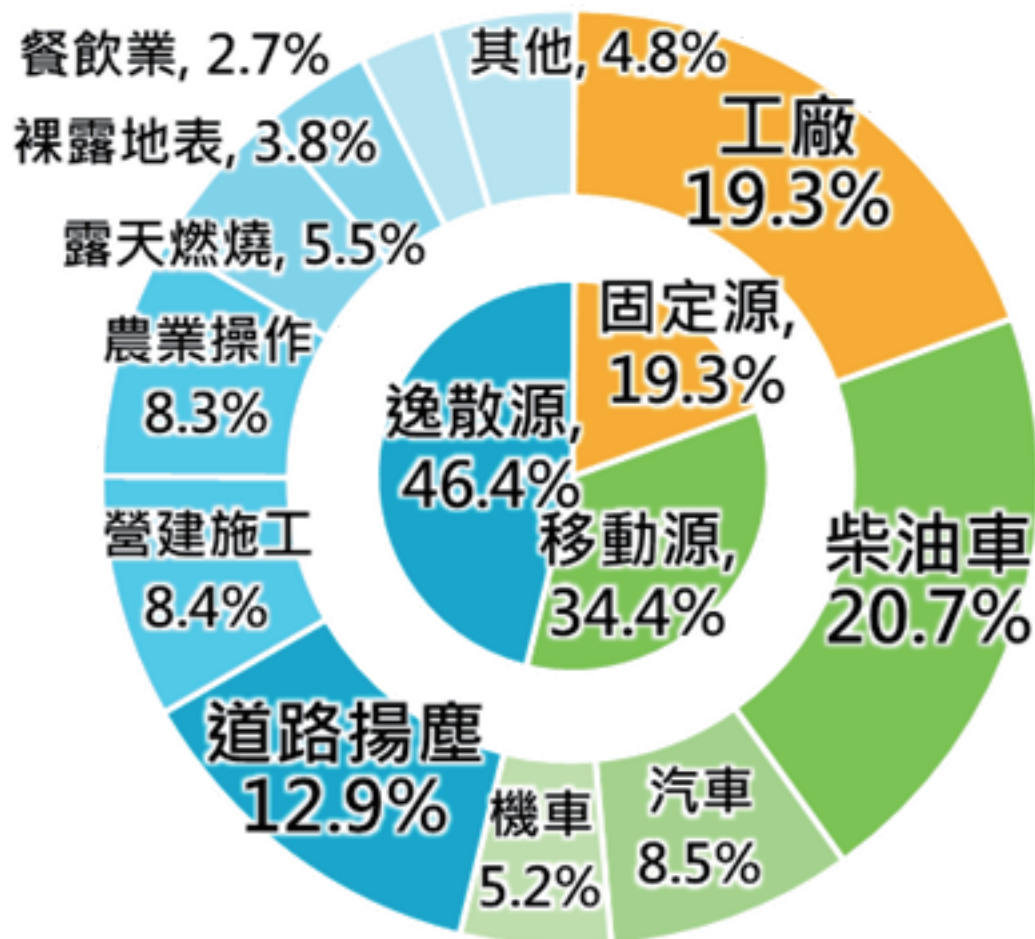
天氣型態與區域性的大氣污染有密切關係，污染物由北往南傳輸現象明顯，加上近年全球氣候暖化導致氣候異常，依學者分析顯示，近40年東亞地區冬天大陸冷高壓系統強度明顯減弱，台灣地區靜風天數逐年攀升，污染物不易擴散，容易蓄積在上空，加上南部受中央山脈阻隔，尤其嘉南平原因位在中央山脈背風面，污染物更容易滯留累積，導致秋冬季節時空氣品質惡化機率較其他地區相對提高。

2. 上風處縣市與境外污染影響7成6

由於每年10月到隔年4月，臺南市約長達7個月是東北季風盛行時期，故污染物由境外、上風處往南傳輸現象明顯，據環保署模擬顯示，影響本市空氣品質約有44%來自上風處縣市污染，如大型發電廠、工業污染等；境外污染約32%，如沙塵暴、霧霾等。

3. 本地空氣污染來源廣泛

本市空氣污染來源約有2成4為本市自身污染，依據台灣地區排放量資料庫(Taiwan Emission Data System，簡稱TEDS 10.0版)，推估排放量，本市細懸浮微粒(PM_{2.5})主要污染來源依序為工廠(19.3%)、柴油車為20.7%、汽機車13.7%道路揚塵為12.9%、營建工地及裸露地表(12.2%)、農業操作(8.3%)、露天燃燒各佔5.5%等，其懸浮微粒(PM_{2.5})排放源比例如下圖。



管制面向與策略

1. 固定污染源：

首要以源頭管制、落實法規、污染減量為政策主軸，共計11項措施，除要求鋼鐵、紡織、電力、表面塗裝業等空氣污染排放量前十大事業減少污染排放外，主動與本市前二十排放大戶工廠共49家，進行協商並善盡企業社會責任達成減排共識，透過工廠增設防制設備、提升防制效率級汰換燃料降低空氣污染排放，為期4年至112年共可減少PM2.5等粒狀污染物32公噸、氮氧化物122公噸、硫氧化物161公噸及揮發性有機物758公噸，共計投入9.1億元提升設備效能與製程改善，降低本市自有空氣污染物排放源；第二成立VOCs減量專案小組，深入查核表面塗裝及凹版印刷等具排放揮發性有機物行業別並導入專家學者輔導減少揮發性有機物逸散；第三，以NO_x年排放量大於40公噸以上對象，規範114年前完成製程改善或增設防制設備。

2. 移動污染源：

以老舊機車淘汰、推動柴油車污染排放改善、推廣使用低污染車輛及清潔燃料、使用中車輛管制為政策主軸，共計19項措施。加碼補助民眾淘汰老車換新機，規劃4年淘汰老舊機車19萬2千餘輛、老舊柴油車淘汰至少6千餘輛，推動轄內317家大型車隊之車輛全數取得排煙自主管理標章；劃設空氣品質維護區，禁止污染車輛進入。

3. 逸散污染源：

以營建工程管制、裸露地及道路揚塵管制、民生議題管制為政策主軸，共計15項措施。空品不良季節以無人飛機查緝露天燃燒與工地揚塵、運用科學儀器等稽查、加強查核大型市府公共工程逸散污染以確保符合率達 90%以上、自產稻草蓆覆蓋工地裸露地至少80公頃。秋冬季節增加50%洗街量能並逐年提升洗掃街道涵蓋率(自70%提升到85%)、推動環保低油煙認證廠商等。

4. 綜合性管理：

以亮麗晴空行動計畫、空品不良宣導防護、空氣品質環境教育行動方案、推動環境綠生活為政策主軸，共計4項措施。透過各種空氣品質管制相關會議滾動式檢討執行市府亮麗晴空管制計畫，亦推動空氣品質環境教育行動方案，增進市民環保知識、技能、態度及價值觀。以多元化宣導即時推播空氣品質資訊，以社群媒體、大型路口電視牆及AQI託播資訊站即時推播空氣品質資訊。另外本市除了有4座環保署所設置的國家型空品測站之外，市府在105年即與民間團體及中研院產官學合作，於全市國小、公園等，佈建240台空氣盒子，供民眾上網查詢參考另外不只校園，環保局也在全市21個工業區廣設1400顆微型感測器，數量全國第一，以掌握污染情形。另增加全市綠植面積，以調節區域微氣候。

一.工廠管制

1. 粒狀物逸散
2. 空污排放不增量
3. 清潔燃料推動與鍋爐補助
4. 生煤管制
5. 空品預警應變管制
6. 建置空品感測物聯網
7. 空氣污染溯源
8. 空品不良空污減量獎勵

二.營建工程管制

1. 公共工程環保專案
2. 審查污染防治計畫書
3. 營建工程認養道路洗掃
4. 法規符合度提升
5. 砂石車覆網下拉

三.車行揚塵抑制

1. 空品不良重點道路擴大洗掃
2. 道路案件通報改善
3. 提升企業認養洗掃量能
4. 農耕操作及休耕揚塵抑制

四.柴油車排煙削減

1. 公務車、公車及校車排煙定檢
2. 空氣品質管制示範區
3. 企業環保車隊
4. 大型柴油車汰舊換車
5. 大型柴油車調修及加裝濾煙器

臺南

亮麗晴空
Plus

五.機車排煙削減管制

1. 二行程機車汰舊
2. 路邊攔檢高污染機車
3. 中低收入戶二行程機車汰換輔導
4. 輔導機車產業升級轉型

六.低污染運具推廣

1. 電動機車產業推動
2. 友善環境推動
3. 電動機車補助
4. 電動車輛停車優惠措施
5. 公車電動化

七.逸散源管制

1. 露天燃燒管制
2. 推廣農廢再利用措施
3. 餐飲業油煙管制
4. 以功代金與紙錢減量集中燒
5. UAV飛鷹計畫
6. 一般裸露地揚塵改善
7. 加油站管制

八.民眾參與及其他管制

1. 推動空品智慧顯示計畫
2. 空氣品質資訊公開
3. 推動環保殯葬措施
4. 公車轉乘優惠
5. 召回檢測高污染車
6. 災害防救計畫增訂PM物質災害
7. 校園綠牆推廣設置

空污緊急應變，保障學童安全

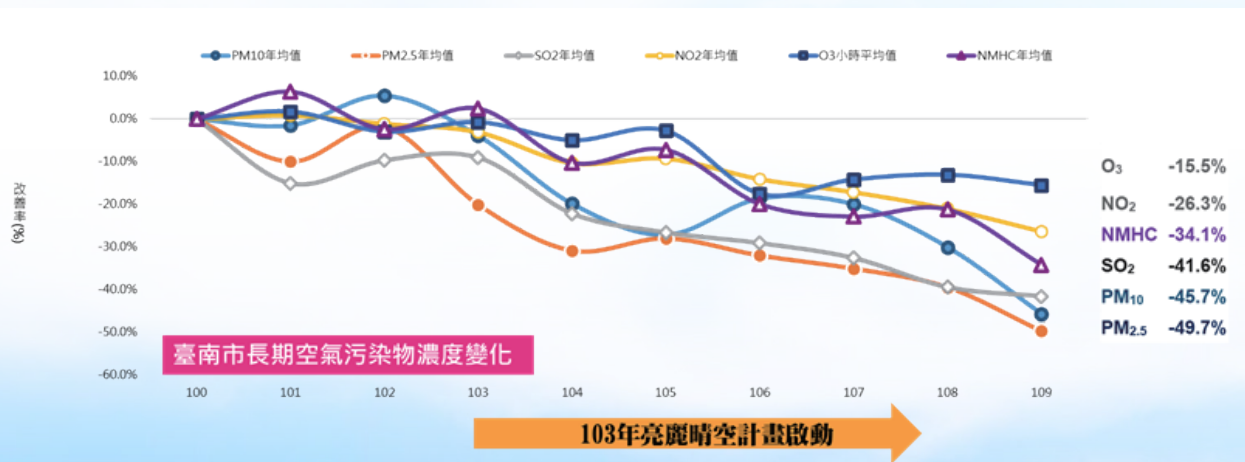
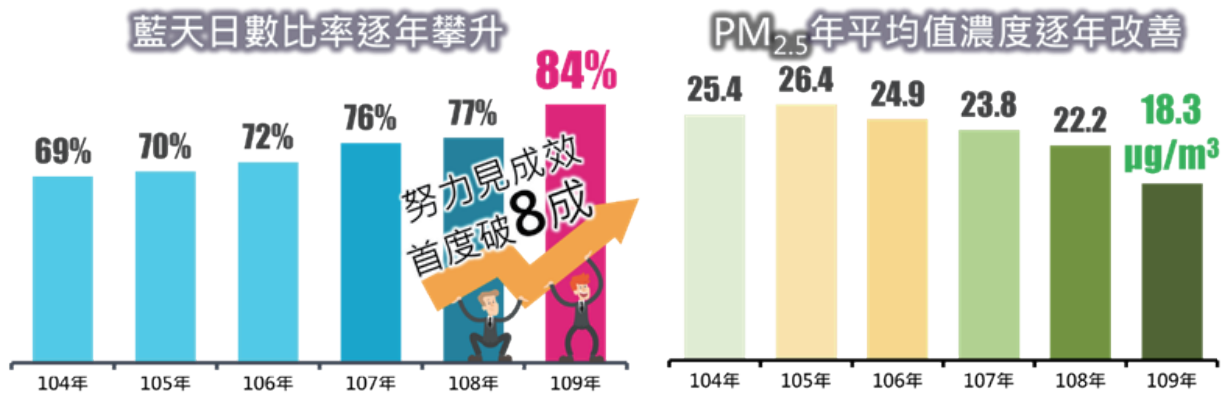
環保局一旦預測未來空氣品質不佳，市政府各局處會超前佈署，啟動空品惡化應變作業，若為橘色警示等級即會啟動環保局應變小組，若達紅色警示等級即啟動跨局處應變小組，環保局更將查核及檢測量能集中在秋冬時期，包括提高工廠查核頻率及數量，要求各排放源落實操作防制設備及依據許可證操作，以有效遏止違法污染物的排放，並根據不同污染物，在學校校園的部分，亦通報教育局啟動相關因應作為，包括校園裸露地灑水等。

污染改善 藍天再現

臺南市政府推動亮麗晴空計畫執行空污治理及管制迄今，依據環保署最新研究指出，本市所產生空氣污染源已由過去3成3降為2成4，109年空品不良率為15.6%，較104年空品不良率30.6%改善49%，109年PM2.5年均濃度為 $18.3\mu\text{g}/\text{m}^3$ ，較104年 $25.4\mu\text{g}/\text{m}^3$ 改善28%，藍天日數比例也從104年69%提升到109年84%，顯示執行成果已有奏效，為持續精進做好污染源管理及精進各項管制作為，至少每二個月由市府最高層級主持召開亮麗晴空計畫滾動檢討或空污治理管制等會議。

未來願景

臺南市於103年推動「亮麗晴空計畫」，整合環保局、衛生局等18個與空污改善相關的局處，以達到聯合管制的加乘效果。第一階段（104至108年）目標為5年內PM2.5超過紅色警戒（ $\text{PM}_{2.5} \geq 54\mu\text{g}/\text{m}^3$ ）日數改善50%，實際成效達76%；第一階段目標順利達成後，再提出「亮麗晴空計畫PLUS」，落實污染源管制工作，減少空氣污染排放，以空品藍天比率年增0.5%為目標，並於116年臭氧小時值達92.5ppb及PM2.5年均值達 $15\mu\text{g}/\text{m}^3$ 。



COVID-19 防疫作為

面對嚴峻的COVID-19疫情衝擊，為阻絕社區蔓延，維護市民健康，台南市政府積極強化行政運作、進行社區及醫療防疫和防疫物資整備，期能達到超前部屬的目的，迅速回應瞬息疫情變化。

一、在行政運作方面：

1. 市府團隊成立COVID-19因應小組及召集專家學者組成諮詢小組，每日早晨召開會議，針對疫情發展，超前部署研議食衣住行各面的防疫政策，讓民眾有感。
2. 各單位進行COVID-19 ICS (Incident Command System) 分組作業並依任務分組召開定期會議、成立一級指揮中心，由市長擔任召集人，共商跨局處分工事項。
3. 市府各局處成立緊急應變小組：因應大量社會輿論及杜絕各種假訊息，專人負責社群媒體、網頁更新，提供民眾最新、最正確的防疫政策訊息。





消毒車執行消毒作業

二、在社區及醫療防疫部分：

1. 維持醫療量能

臺南市首創成立即時線上協調指揮中心OLOCC(On-Line Operations Coordination Center)，係延伸自聯合國救災系統裡現場指揮協調中心(OSOCC, On-Site Operations Coordination Center)的概念，各醫院透過視訊回報啟動之入院刷健保卡現場實況，並向醫院宣布相關重要政策，也透過本即時線上協調指揮中心，進行病房與人力之即時調度盤點。

並依據病情做病患分流，無症狀者分流至集中檢疫所、輕症者、中症者分流至地區醫院及重症者分流至地區醫院加護病房或是轉至醫學中心，透過分流，依不同病情病患，採取適當醫療資源處置，減輕醫療負載壓力。

2. 減少社區感染：

首重「加強社區防禦力」及「儘速清除感染源」，由醫院設置社區篩檢站，並於本市衛生所設立擴大篩檢站。因應社區擴大採檢，由本市首先設計全台第一座移動式貨櫃採檢站，除提升執行採檢人員作業之安全性，也減少防護裝備的消耗進而提升採檢效率。此外，針對科技園區大型職場，依需求設立篩檢站，以便即時發現個案進行後續處理。另為達群體免疫及提升疫苗施打率，利用各種場合進行宣導，廣設施打站，提高民眾施打意願及方便性，並因地制宜設立地方特色施打站，如市立美術館、奇美博物館、船塢等。



市長視察接種站情形



特色接種站-許石音樂圖書館

三、經濟活動復甦與紓困協助：

1. 台南市為文化歷史古都，建立線上導覽平台，打破實體觀光限制，藉由雲端科技，悠遊大台南。
2. 台南市也是以美食聞名的城市，兼具防疫及經濟消費，限制餐廳內用人數，保持社交距離及使用隔板，讓民眾安心享受美食。
3. 成立台南市電商整合平台，媒合販賣各式產品，如在地食材蔬菜箱及農特產水果箱等，提供消費者選購，活絡經濟發展。
4. 在紓困補助方面，成立單一窗口辦理中央或本市之紓困方案，讓民眾在防疫之餘仍可正常生活，並且振興經濟。



三、推動歷程與發展藍圖



攝影：翁宗憲

臺南永續發展 歷程及目標

氣候變遷正在發生，2050年的台灣，會因為海平面上升出現新的海岸線，台灣近代歷史起源地-安平，正面臨被海水淹沒的危機，如果再不重視氣候變遷等環境問題，桑田有可能成滄海，臺南市全面規劃城市的減碳政策，展現對抗全球氣候危機的努力，以下為臺南市永續發展的重要歷程。

• 低碳自治條例 帶頭示範：

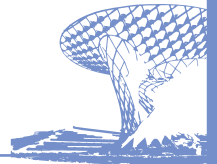
臺南是第一個將低碳城市治理入法，101年取得南區低碳示範城市並設定為低碳元年，101年12月22日公告實施「臺南市低碳城市自治條例」，由市長擔任召集人成立「低碳調適及永續發展委員會」整合14個局處分工，完整專責組織推動，落實低碳城市的目標與管理，規範800KW用電大戶強制設置太陽光電及指定公告低碳示範社區，碳排放量逐年下降較99年下降達20%。

• 加入國際市長聯盟 (Global Covenant of Mayors for Climate & Energy) 取得最高等級徽章：

為展現臺南市打造低碳城市的決心，於104年加入全球最大氣候變遷組織市長聯盟，7月提出承諾完成各項審核工作，10月取得市長聯盟最高等級4個徽章核定，正式成為國際市長聯盟的一員。

• 獲得國際都市ISO 37120白金級認證：

臺南市自106年，加入世界城市數據委員會(World Council on City Data, 簡稱WCCD)，並開始參與ISO 37120認證，經各局處通力合作，連續兩年完成100項指標項目，呈現社會、經濟及環境等全面向發展績效，107年、108年皆獲得WCCD最高等級白金級認證。



- **陽光電城計畫榮獲APEC「低碳示範城鎮」金質獎：**

106年台南市政府以「陽光電城-大台南迎向陽光」計畫參加第3屆APEC能源智慧社區最佳案例評選競賽，獲得「低碳示範城鎮」類最高榮譽「金質獎」肯定，也成為台灣第一個獲得此項殊榮的地方政府。成功擊敗中國、韓國及俄國等，讓台灣綠能科技軟實力躍上國際版面。另本市綠能建設成果也獲得「2020智慧城市卓越貢獻獎」是唯一獲獎的南部縣市。

- **獲得國際CDP組織列為A等級城市：**

與國際碳揭露計畫組織 (Carbon Disclosure Project, 簡稱CDP)，公開揭露全市的碳排放清冊、制定未來可執行的碳減排與再生能源目標，並出版城市氣候行動計畫，108-109年連續二年獲得CDP評比為最高領導等級之A等級城市，顯示推動低碳城市及永續發展之成果獲得國際肯定。

- **「臺南市健康城市SDGs」：**

為呼應聯合國之永續發展目標，由衛生局主政，提出健康、環境、社會及產經面向四大類型指標，推動「臺南市健康城市永續發展目標指標量化研擬計畫」，結合已完成認證之ISO37120指標，接軌國際制定「臺南健康城市SDGs指標」，並以量化燈號進行指標評估(例如綠燈:成效良好;紅燈:需執行改善措施)，每年滾動式檢討，17項目標、四大類型及254個指標，詳如附錄一。

- **簽署氣候緊急宣言
承諾2030減碳、電巴、綠能新目標：**

臺南市積極面對極端氣候帶來的衝擊，市長黃偉哲於110年5月11日帶領市府團隊在綠色和平組織見證下於安平古堡簽署「臺南市氣候緊急宣言」，提出2030年永續發展願景，包括再生能源容量達4.5GW (Giga Watt, 百萬瓩)、達住商部門用電碳中和、市區公車全面電動化及2050年逐步朝向淨零碳排目標。

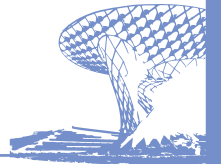
- **都市建設獲2021建築園冶獎及國家卓越建設獎：**

臺南市以海綿城市概念，採透水鋪面設計等，打造以人為本的友善環境；結合治水、淨水及親水理念，兼具景觀及滯洪功能等，於2021建築園冶獎獲得16座大獎肯定，於2021國家卓越建設獎獲得34座大獎，全國第一。

• 臺南永續發展自願檢視評估報告：

臺南SDGs以「3個提升、3個永續」為施政方針，包括「經濟提升」、「交通提升」、「健康提升」、「環境永續」、「溫暖永續」、「文教永續」。本市110年結合施政計畫、溫室氣體管制、氣候變遷調適、健康城市指標及氣候緊急宣言等政策計畫，依聯合國SDGs架構，針對17項SDGs和本市發展現況，110年盤點10項優先SDGs，提出臺南市的永續發展目標自願檢視報告(Voluntary Local Review,VLR)，定期自我檢視實踐2030年永續發展目標。包括「健康與福祉(SDG3)」、「教育品質(SDG4)」、「淨水與衛生(SDG6)」、「可負擔能源(SDG7)」、「就業與經濟成長(SDG8)」、「工業、創新基礎建設(SDG9)」、「永續城市(SDG11)」、「責任消費與生產(SDG12)」、「氣候行動(SDG13)」、「全球夥伴(SDG17)」等10項SDGs及55項永續子目標，詳如附錄二。





臺南市的 永續發展藍圖

臺南市秉持以「豐衣足食，安居樂業」作為永續發展目標，並以「3個提升，3個永續」作為施政策略。

3個提升下分為「經濟提升」、「交通提升」、「健康提升」；3個永續下分為「環境永續」、「溫暖永續」、「文教永續」：

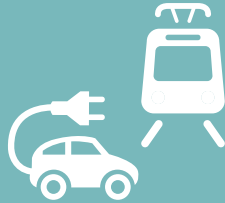
經濟提升



工業區開發及促進新創產業發展為臺南市產業發展的兩大重要方針，並以循環經濟及建立永續供應鏈為目標。



交通提升



將綠色、智慧及安全的運輸方式融入大眾交通，創造出綠色永續的公共交通環境，期望市民感受到智慧科技所帶來的交通便利。



健康提升



落實本土傳染病防治設立預防接種政策，全力守護市民從出生到終老的健康。



環境永續



因應氣候變遷所造成的連鎖反應，臺南市積極管制空氣汙染的排放，推動太陽光電及打造土淨水清的環境，逐步建構低碳永續的家園。



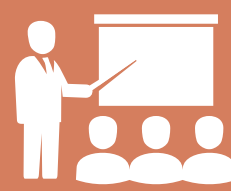
溫暖永續



健全社區災害防救體系，強化推動疏散宣導；另一方面，鼓勵社區改善，鄰里公共環境綠美化，建立永續發展的災害機制時同時讓社區發展永續在地特色。



文教永續



致力提供各階段年齡層優質公平的學習機會，並確保特殊教育學生學習需求，保障人人參與學習之權益





四、優先推動目標及成果



攝影：翁宗憲

3 GOOD HEALTH
AND WELL-BEING



SDG 03 健康與福祉

確保健康及促進各年齡層的福祉

隨著臺灣進入高齡社會，臺南市65歲以上老人占全市人口約15%~16%，臺南市以擔任市民從出生到終老的健康守護者自居，建構完善且友善的醫療照護服務體系，65歲以上長者免費接種肺炎鏈球菌疫苗。本市注重醫療照顧的普及性及公平性，提倡運動風氣與健康觀念，積極預防疾病、毒品、事故發生，以確保各年齡層市民的身心健康發展。

本市發展多元管道積極衛教溝通，提供民衆預防接種正確資訊，亦建立民衆對疫苗安全及國家疫苗政策的認知，透過E化為衛教宣導、結合醫療院所資源、跨部會單位系統資源之整合、疫苗冷藏設備與警報系統等辦法，提升疫苗接種率。

▲ 圖片來源:成大醫院官網

3.1 降低登革熱確診數

建立預防性防治

臺南市盤點出5大關鍵因素導致病蚊孳生，分別是全球氣候變遷改變病媒蚊生態及分布、都市化及人口密集化加速疾病傳播、防疫量能不足、市民缺乏登革熱防治首重自主管理之認知及病媒蚊特性及感染後不顯性致使疫情隱匿於社區。為了提升民眾防疫知能，強化醫事人員TOCC詢問及NS1快篩試劑設置來爭取防疫時效，並善用病媒蚊監測體系確認高風險區，運用社區民眾力量以降低登革熱發生或擴散之風險。

衛教宣導及訓練

臺南市37個行政區，今年共成立412隊防疫志工隊，平均動員次數5.3次，協助進行社區孳生源巡查、清除及衛教；針對不同對象(如:社區防疫志工、外勞仲介業者、學校師生、建築業等)辦理相關衛教宣導及訓練。110年截至目前辦理24場教育訓練，共4,889人次參加。而臺南市截至今年8月底，臺南市登革熱通報數92例，本土確診0例，境外移入1例。

▼ 登革熱防治





◀ 長者疫苗接種

3.2 長者疫苗接種提升

配合中央，宣導左流右肺

感染肺炎鏈球菌的高危險群，其好發年齡約為65歲以上之長者，而預防肺炎鏈球菌感染症最有效的方法為接種肺炎鏈球菌疫苗，本市每年於流感疫苗接種時一併宣導接種肺炎鏈球菌多醣體疫苗，配合中央政策，宣導「左流右肺」的口號，意指左手臂打流感疫苗，右手臂打肺炎鏈球菌疫苗，藉此提高長者疫苗的接種率。

接種肺炎鏈球菌多醣體疫苗

根據疾病管制署傳染病統計資料查詢系統，本市97年罹患侵襲性肺炎鏈球菌感染症人數為69人，而自97年起也開始配合疾病管制署推動75歲以上長者接種23價肺炎鏈球菌多醣體疫苗（23-valent polysaccharide vaccine，PPV23）政策，統計至101年本市罹患侵襲性肺炎鏈球菌感染症人數為58人，103年為48人，而至106年則減少為39人，107年本市罹患侵襲性肺炎鏈球菌感染症人數為28人，可從逐年接種疫苗來檢視，感染侵襲性肺炎鏈球菌的人數有持續下降的現象。

3.3 幼童常規疫苗接種

建立預防性防治

鑑於社會經濟相對弱勢族群，係感染輪狀病毒之高危險群，為降低本市嬰幼兒受感染之威脅，本市自107年起，以市預算自購口服輪狀病毒疫苗，提供本市低收入、中低收入戶嬰幼兒免費接種口服輪狀疫苗，透過此政策，可有效提升接種率及群體免疫效益，積極保護幼兒健康，同時避免發生健康不平情形，使幼兒不受家長經濟狀況影響，享有同等疫苗照護，免受疾病之苦。另亦可節省健保醫療支出及家長照護病兒等社會成本，為面臨少子化的臺灣，提供了更優質之兒童養育環境。



▶ 幼兒疫苗接種



SDG 04 優質教育

—確保有教無類、公平以及高品質的教育，
及提倡終身學習

教育為國家重要的基礎，有良好的教育才能夠培養優秀的下一代，臺南市為完善市民朋友的教育，從學齡前的幼兒教育到樂齡的終身教育皆相當重視，除了提供完整的幼兒照顧外，更多元發展相關學習管道並強化偏鄉學童的學習，確保人人都有公平公正的受教權利。

4.1 增加居民志工比例

打造溫暖友善的志工城市

市政的推動，需仰賴志工人力的投入，並引領各局處善用志願服務人力協助市政發展，而非目的事業主管機關個別規劃，各自推動，以期達致「雙手展愛，公益向善-志工大臺南」的志願服務共同願景。本市透過開發多元志工、整合資源與運用、創新作為、提升知能、扎根本土及分眾行銷等過程，建構本市社會福利、文化、教育、衛生等各領域的志工網絡，鼓勵市民參與，共同打造臺南市成為溫暖友善的志工城市。



▲ 志義工服務

跨局處合作發展多元志願服務

跨局處合作媒合企業與長青志工團，進階整合本市公益服務人力資源，串連本市長青志工團、關懷據點志工隊、企業志工等，結合經濟發展局推動企業志工，媒合企業與長青志工團，經由企業資源的挹注，提升長青志工團之服務能量，截至110年6月底，本市長青志工團共計42隊，計1,356人。

▼ 長青志工團



全國首創布袋戲訓練影集

透過武俠故事及結合高齡化社會所遭遇問題、生活化語言，以布袋戲方式進行志工基礎訓練，讓志工淺顯易懂瞭解志願服務，增進高齡者參與志願服務知能及意願，公開表演3集布袋戲劇，做為本市志工教育訓練教材。



▲ 布袋戲志工基礎訓練

4.2 學齡前兒童機構服務

臺南市自109年起迄今已增設公共化幼兒園76班2,011名額，準公園幼兒園增加145園1萬9,351員額，加上25園平價幼兒園提供2,307名額，整體廣義及平價公共化比率已達7成以上。就整體學齡前兒童機構服務量供應層面，臺南市110年度2-5歲幼兒數為58,867名，核定公私幼招收數為62,986名，整體供需比率可達到107.0%。

另外為呼應中央政策配合教育部「國小校校均有幼兒園原則」，臺南市將持續擴大公共化幼兒園供應量，規劃自111年至113年將再增設公共化幼兒園171班4,019名，輔以準公共幼兒園的擴增，整體提高廣義公共化教保服務量、減輕家長負擔並提升教保服務品質。

▼ 歸仁幼兒園新舍落成典禮



4.3 終身學習參與

多元推動終身學習

在此少子高齡化的時代，推動終身學習成為提升市民知識涵養的重要途徑，為推動終身學習，創造市民多元學習機會，臺南市府設有多元成人學習管道，提供市民各式各樣參與學習的可能，藉由學習活動的推廣，促進提升整體市民參與終身學習的目標。



區區有樂齡

本市已完成各區皆有設置樂齡中心之目標，未來將持續推動增加各中心學習據點及課程，以增進高齡長者樂在學習之近便性。除此之外，更開放校園空間與設備資源，成為社區共學、樂學場域。本市於37個行政區設有38所樂齡學習中心，是全國首創區區有樂齡之直轄市，透過公私協力結合學校及社區資源，提供高齡者豐富多元的學習場域，鼓勵高齡者透過快樂學習，忘記年齡，創造人生第二個舞台。



▲ 樂齡玩桌遊



強化偏鄉數位機會中心功能

本市設有11個數位機會中心，提供偏鄉民眾資訊課程，課程及活動設計協助偏鄉地區發展，以數位網路促進偏鄉地方特色能見度，並配合前瞻計畫推動數位機會中心行動近用計畫，積極前往社區活動中心開設課程，與提供平板借用服務。

◀ 長者學習平板使用

落實新住民各項學習服務

本市辦理成人及新住民教育班，提供本市成人及新住民基本教育服務，以降低不識字率為主要目標；辦理新住民教育課程子女臨時托育服務，提供參與新住民學習活動之學員子女照顧服務；辦理新住民生活適應班，以各類主題課程促進新住民生活適應；拓展社區新住民終身學習與發展的諮詢平臺，提供新住民及其家庭參與多元文化及家庭教育相關學習活動等。

4.4 身心障礙學生安置



均衡教育資源配置

市立高中國中部每校皆設有分散式資源班特教教師，提供特教學生特教相關支援服務。對於偏鄉學校具備身心障礙身分學生，經審查通過後，提供課業輔導經費及特教教師巡迴輔導等特殊教育服務支援。

特教生定期掌握與追蹤

定期安排巡迴輔導班特教教師至各校資源班、普通班，給予特教生個別性教學服務，評估身心障礙學生接受特教相關服務適切性。

高中職多元安置模式及轉學輔導機制

舉行說明會或利用招生活動，宣導各校辦學理念與特色，提供學生選擇安置依據，破除家長選校迷思，使身心障礙學生能獲得適性安置，並規劃適切的機制，學生入學後如不適應，除校內輔導外亦給予轉安置或轉學方式協助。



▲黃偉哲市長擔任一日特教志工

4.5 環境教育設施場域

多元發掘拓展與場域串聯

依據《臺南市環境教育行動方案》本府以提出「制度及基金」、「專業及人力」、「場域及資源」、「需求及推廣」、「協力及交流」、「認同及行動」、「榮譽及責任」、「評量及共享」等八大策略目標。除增加轄內各場域交流及增能機會，提升本市環境教育場域品質，更輔導轄內多元場域提出環境教育場域認證申請，並持續輔導通過認證場域，充實本市環境教育學習設施。

統計我國環境教育設施場所認證單位共計17處，其中本市境內共有17處。



創造環教需求、多元推廣

鼓勵本市轄內學校辦理年度戶外教學時，將通過認證場域納入行程，以提高本市學生前往認證場域學習之比例。

辦理「臺南市環境教育設施場所學習計畫」，補助本市高級中等以下學校師生至本市環境教育設施場所進行戶外學習，期望透過該計畫協助學校推動環境教育，並推廣本府節能減碳及永續發展理念。

4.6 低碳校園認證

臺南市長期深耕低碳永續教育，期望師生皆能落實永續環境之公民行動，進而讓全市民眾都能具備綠色意識，落實永續宜居城市的理想。於104年訂定「低碳校園標章認證計畫」以協助學校發展為低碳校園，以實現低碳城市願景。

認證類別分為節電校園、水資源校園、資源循環校園、永續綠校園以及低碳生活教育等五個類別，並廣邀環境教育學者及長期關注環境議題專家作為評審委

員，以彰顯認證制度公信力並鼓勵積極推動低碳環境建構與課程教學之學校，若4年內通過5項標章將獲得最高榮譽「低碳示範校園」。

自104年推動至今，本市已有36校通過5項標章認證且獲得低碳示範校園最高榮譽，109年度有5所學校獲得低碳示範校園榮譽，分別為甲中國小、西門實小、大內國中、下營國中及北區文賢國中。



▲ 低碳示範校園頒獎典禮

4.7 學校無障礙環境改善

為便利行動不便者進出及使用建築物，新建或增建建築物，規定設置無障礙設施。為使校園環境達成無障礙目標，本市每年由學校依校內身心障礙人員需求，提出申請，經教育局初審、國立和美實驗學校複審，由國教署核定補助。本市106年至109年追加經費分別為52萬元、1萬7,785萬元、390萬0,856元、201萬8,000元；此外，本市計畫於110年規劃建置6所校園共融精神遊戲場，分別為：大成、大橋、新進、協進、東區復興及安慶等6所國小(均設置集中式資源班)，期許身心障礙學生(尤以身障)得以使用兒童遊戲場。



▲ 校園共融精神遊戲場



SDG 06 淨水與衛生

—確保所有人都能享有水及衛生及其永續管理

水能滋養有生命的萬物，對於四面環海的臺灣，水之重要性如血液般是臺灣永續生存與發展不可或缺之要素，因此如何與水進行共存，並且不去破壞它原有的面貌，是國民應嚴肅重視之議題，因此普及民衆環境教育觀念、培養國民身體力行「節水、省水、護水」的習慣，是守護水資源的基本要素。

6.1

污水處理率 與下水道接管率

臺南市多以透天厝為主要建築型態，故在專污及建築物污水處理設施設置率比例相對較少，且居住密度為六都最低，本市之公共污水下水道管網佈設及逐戶接管，相對不易。另舊部落多，巷道窄小彎曲，故本市用戶接管條件相較難度高。

臺南市府已加速公共污水下水道建設，提升整體居住空間品質。截至110年8月底，本市污水處理率為57.92%；公共污水下水道累計已完成污水管網佈設495公里，公共污水下水道普及率為23.88%，累計公共污水下水道接管戶數為168,959戶。

6.2 水資源

細水長流 珍惜水源

臺灣地區地狹人稠，河川坡陡流急，雖雨量豐沛，但降雨豐枯差異明顯、河川涵容能力小，致水資源無法有效蓄存及利用，再加上本市工商業發展迅速、需水量大增，導致枯水期之水源調配益形困難、水資源匱乏問題日益嚴重。

本市強化水情監控、審慎調度及加強宣導節約用水，策略為「細水長流」，具體作法為「多省水」、「多找水」、「多調水」，全力因應節水方針。

多省水

協助產業大用水戶推動節水技術輔導，以有效提升受輔導單位之水資源使用效；辦理企業、家戶與社區節水節能宣導講習，以及廢水回收利用或節水績優獲獎廠商現場參訪等活動，引導市民與單位落實推動節約用水，合理且有效率地善用水資源。

多找水

盤點抗旱水井19口，每天出水量3萬公噸，共媒合18家；樹谷園區大型濾水設施，每日可處理800噸二級處理放流水，產出約430噸水及26口農用水井等；安平、安南、官田、仁德、虎尾寮及柳營等6座水資中心每日提供16,800噸；歸仁區達麗建案及南區水萍塢公園停車場工程之砂濾設備(建案地下水處理)，預計每日各可產300噸，皆可供不與人體接觸的生活次級用水等使用。



▲ 次級用水使用情形

多調水

今110年4月26日停止洗車業等供水後，緊急調派水車給有需要再生水洗車之業者，累計送水達43次，計175噸。



▲ 運水車緊急調派

6.3 水環境守護志工

關懷河川 你我有責

「從關懷，到行動」，本市藉由建立河川守望相助巡守隊輔導機制，持續推動民眾參與水環境巡守，讓民眾能夠自主性關注環境進而守護環境。民眾參與河川污染巡守及水質監測不僅能夠引發民眾對土地的認同感，還能夠促使政府與人們之間產生一種互動，同時也可以善用民眾對地域性的了解，提供一些當地訊息使環保人員能更快速地掌握河川相關資訊，最終朝向提升民間對河川環境認知及污染預防的目標邁進。

守護河川 志工先行

巡守隊主要任務包含污染髒亂點案件通報並登錄「水環境守護網」、協助檢舉不明排水管路、暗管或未妥善處理廢(污)水等污染案件，依法告發處分及完成追蹤改善、持續更新河川巡守隊巡查地圖及辦理淨灘淨溪、宣導、成果檢討等活動，共計11項措施。

本市水環境志工隊透過完善汰換機制，展現健全的經營運作，持續輔導活動力低的隊伍退場及邀請新進隊伍加入河川巡守行列。110年度核備登錄水環境守

護志工隊共39隊，合計1,286人，學校單位共14隊，由老師教導學童守護水環境的相關知識，且帶領學童定期監測並記錄在地河川水質情形，藉此深耕水環境教育；社區團體共22隊，協助進行社區在地河川巡守及污染通報、舉發工作；企業團體共3隊，負責企業鄰近水域巡守，發揮社會企業責任，透過公私協助，共創親水大臺南。

▼ 水環境志工



6.4 污染河川整治

水清魚現 永續臺南

水污染為大眾關切之問題，為強調飲用水及水資源永續利用，臺南市政府積極推動市內水污染整治工作，並擬定「加速河川整治，推動節約用水」之政策，進行流域整合管理，除定期舉行跨縣市、跨機關及民間團體會議外，亦依據會議檢討結論及現場專家學者建議事項，進行工作目標數量檢討及構思創新作為，以期本市河川污染整治經由各目的主管機關與權責單位之分工整合，共同朝向治水、淨水、親水及活水四大面向努力，達成「水清魚現 永續臺南」願景。

▼ 竹溪水岸環境改善



▲ 三爺溪空照圖



境外污染 艱困挑戰

臺南市為工商發展繁榮之城市，也為文化傳承之都市，為在發展經濟時也能同步享有美好親水環境，考量氣候變遷降雨不均下，污染源持續排放廢(污)水，致使河川水質變動大，尚有嚴重污染河段位於急水溪、鹽水溪、二仁溪等，列為優先整治重點河川，至109年嚴重污染長度比例分別為15.7%、5.7%及24.1%。

另外污染來源跨縣市，公共建設進度慢，不定常廢水排放難管理。臺南市河川污染來源部分來自嘉義縣(八掌溪)，部分來自高雄市(二仁溪)，且事業、畜牧業廢水常有違法偷排發生，尤其在發生跨縣市污染違法排入河道時，需要透過跨縣市會議或其他溝通方式，避免不定常廢水排放難管理，且目前境內公共建設污水下水道至110年5月僅達57.12%，民生污水尚有近43%未處理，整體污染來源控制不易。

民生污染削減策略

透過污水下水道興建提升下水道普及率，並在下水道完成前，採取現地處理設施做為替代方案；搭配生活污水污染削減專案計畫(公共污水下水道系統及社區專用污水下水道系統之管理、化糞池(含建築物污水處理設施)汙泥定期清理、生活污水源頭減污宣導)，持續推動生活污水污染削減相關工作。為降低生活污水之污染程度，本府於100年公告增列本市轄內國小及10層樓以上公寓大廈建築物污水處理設施(化糞池)排出頻率、清除方式及處理場所相關規定，列管指定清除家數共807家；截至109年9月，水肥(化糞池)清運量達49,243.4公噸，BOD削減量約16,004公噸

事業污染削減策略

全市列管事業進行稽查管制，並針對工業區專用污水下水道系統聯合污水處理廠執行不同級別之稽查與採樣頻率，分級管理工業區污水下水道系統。109年針對臺南市內各重點流域進行分級稽查，歷年有違規紀錄及重大污染排放源進行稽查頻率提升及水質採樣，以期減少事業排放廢水污染，另定期每周5日進行夜間稽查，並24小時安排專人接收民眾報案陳情，且安排早鳥專案、暗光鳥專案及獵污行動對事業進行稽查，積極維護轄內水質環境品質。並針對未列管事業放流口定位，又持續完成9大工業區事業分布及排水路繪製，提升稽查效率。



▲ 環保局污水檢測



▲ 土壤污染稽查

畜牧污染削減策略

全市列管畜牧業進行稽查管制，並推動畜牧糞尿資源化，將畜牧糞尿作為農地肥分使用。臺南市為全國養豬數量排名第4之縣市，在環保署列管重點河川中又以急水流域畜牧污染最為嚴重，長期造成台19甲急水溪橋測站水質不佳，推動畜牧資源化為本市優先處理議題之一，為此本市持續由環保局及農業局共同研討畜牧廢水資源化推動方案，推廣辦理畜牧廢水資源化相關工作。畜牧廢水資源化包含沼液沼渣農地肥分使用、農業事業廢棄物個案再利用及處理至符合放流水標準取得水資源回收等，可減少畜牧廢水污染排放、廢水處理設施操作維護費降低、化肥使用減少及企業取得破權綠電之四贏局面，達成省水、省污、省化肥、省費用。另藉由沼氣中心或聯合污水廠建置，集中收集畜牧糞尿，於源頭減量，並能產生沼氣作為能源再利用。



▲ 沼液沼渣農地肥分再利用



▲ 沼液沼渣農地肥分再利用

6.5 永續治水建設

獲2021國家卓越建設獎

為落實臺南「環境永續」政策，市府積極推動並將水環境精神納入各項治水建設。而短時強降雨的氣候型態必須有整體排水系統、抽水裝置或是全面性的防洪作為，除南市府持續編列治水經費外，更將積極向中央爭取補助，秉持兢兢業業地精神推動各項防洪工程建設。

「2021年國家卓越建設獎」南市所提報之6項重大治水工程皆獲主辦單位及評審委員肯定，得到「2金質4優質」成績。其中「竹溪」連續2年獲得卓越及優質獎殊榮。

- ▼ 「月津港水環境改善計畫」公18-3水域新設自行車鋼橋解決交通中斷問題

「月津港水環境改善計畫」榮獲「最佳環境文化類金質獎」，其核心理念為「場域修復」、「承洪蓄容」、「斷點串連」、「水質淨化」與「生態友善及棲地營造」，保留既有公園場域及步道重整，重現月津港舊河道水域生態與自然棲地的環境風貌。「安順排水水質淨化場」受評「最佳管理維護類金質獎」，安順排水近年受善化、安定與五塊寮等畜牧業、工業及生活污水影響，水質污染程度嚴重。為有效改善水體水質，興建安順排水水質淨化場，積極爭取環保署補助，於2020年竣工，每日處理水量從6,000提升至10,000立方公尺，大幅改善鹽水溪流流域安順排水支流污染情形。



「竹溪流域周邊景觀改善計畫-生態湖河段計畫」與「綠能科學城污水專管工程」獲得「最佳施工品質類優質獎」；「臺南市鹽水區月津港水質改善及污水截流」及「臺南市安南區北安商業區市地重劃抽水站新建工程」獲「最佳規劃設計類優質獎」，竹溪與月津港不僅只是治水防洪工程，更融入生態環境永續發展理念並提供民眾一家老小休閒遊憩的「好所在」。水利局表示，後續推動的各項治水工程也將兼顧生態與景觀等面向，共同打造大台南優質生活環境。

▼ 安順排水水質淨化場



▼ 「竹溪流域周邊景觀改善計畫」新增月見橋，湖畔倒影宛如新月





SDG 07 可負擔能源

—確保所有的人都可取得負擔得起、可靠的、永續的及現代的能源

為確保人人都能經濟可靠的永續能源，透過公民合作共同發展綠能，提升能源使用比率，帶動綠能發展，達成低碳綠能願景，臺南市全國首創推動「陽光電城計畫」，成立專案小組媒合各界申請與需求，善用地方特色太陽光能優勢及完整綠色產業鏈結，引領臺南逐步邁向綠能城市的願景。

7.1 提高太陽光電系統設置容量

陽光電城2.0計畫

臺南推動陽光電城2.0計畫，成立單一服務窗口，藉由上、中、下游綠能廠商串聯成的產業基礎，並系統化的推動陽光公舍、陽光屋頂、陽光社區、綠色廠房及農業大棚等五大屋頂型及五大地面型設置太陽光電，包含鹽業用地、水域空間、垃圾掩埋場、綠能用地及綠能設施等。

訂定太陽光電系統作業要點

臺南率全國之先，訂定市管公有房地設置太陽光電發電系統標租作業要點並辦理標租案，包含區公所、活動中心、警察局、公有零售市場等，公有房地的示範設置展現政府推動率能政策的決心，並針對民眾、用電大戶、系統廠商、融資業者等個別需求揭露不同太陽光電，至今辦理超過260場次。

建立低碳經濟型態

為提高政策可落實性，逐年編列經費、擬定補助計畫來鼓勵設置，協調銀行業者成立太陽光電融資專案，目前有國泰世華、永豐銀行、華南銀行、彰化銀行、臺灣企銀響應，共同建立低碳經濟型態。

太陽光電推動亮點

Google向臺南市購買10MW(1千萬瓦)的綠電，做為亞洲最新Google資料庫的電力來源。群創光電、瀚宇彩晶、奇異科技、啟碁科技等知名科技大廠，陸續回流投資設廠，統計100年至110年7月底止，太陽光電同意備案件數總計8,364件，容量2,266MW，預估年發電量約29.3億度，近10.6座曾文水力發電廠年發電量，可供近83.5萬戶年家庭用電，年減碳量約149萬噸，相當4,579座臺南公園減碳量，吸引投資金額將近1,586億元，短期目標於110年達到累計2.25GW太陽光電，長期展望2030年達成4.5GW累計量。

7.2 擴大陽光電城2.0計畫

設置綠能屋頂發電

本市推動五大屋頂型項目、五大地面型項目，並推動綠能屋頂全民參與計畫做為中央政策的示範城市之一，目前完成屋頂潛量盤點，以及全市37行政區之區域營運商遴選，並設置綠能屋頂諮詢專線，協調府內局處成立違章設置太陽光電諮詢窗口、接辦2,000瓩以下設備認定業務，協調住商工業出租屋頂供得標營運商設置綠能屋頂發電。

擬定補助計畫來鼓勵設置

臺南逐年編列經費、擬定補助計畫來鼓勵設置，市府110年編列經費，補助轄內合法私有建築物及合法私有建築物屋頂違章設置太陽光電系統者，包含新開發社區、民眾或企業參與「綠能屋頂全民參與」計畫者等，補助標準分為台電相關線路費用、陽光社區、自用型或儲能型等10項，型態相當完整。

設立違章諮詢專線

屋頂違章經諮詢本府後亦依規定申請設置太陽光電系統，且須經技師簽證結構安全，但屋頂避難平台、建築違章樓層達兩樓以上、影響公共安全者，仍不可設置，期望擴大屋頂型設置潛能。臺南市政府配合公告「臺南市轄內合法建築物屋頂違章設置太陽能光電設施影響公告安全範圍及諮詢方式」，並成立違章諮詢專線，提供諮詢服務。

陽光電城2.0計畫，5大屋頂型及5大地面型，統計至今年7月已達到8,343件，容量超過2.2GW（其中屋頂型約0.7GW，地面型將近1.5GW），預估年發電量約29.3億度，近10.6座曾文水力發電廠年發電量，可供近83.5萬戶年家庭用電，年減碳量約149萬噸，相當4,579座臺南公園減碳量，目標於114年達到累計3.25GW，展望119年達4.5GW。

▼ 停車場太陽光電系統

7.3 提升焚化熱能發電量

利用焚化廠熱能發電除焚化原料充足外，也不受氣候所牽制，臺南市每年焚化廠熱能發電量均呈穩定狀態，焚化廠發電於臺南市再生能源扮演重要角色。本市擁有兩座垃圾焚化廠分別是永康及城西垃圾焚化廠等，兩廠自107至109年平均每年發電量為249,150千度，扣除廠內用電，每年提供予台電之電量平均為197,814千度，可提供約61萬戶家庭用電。

焚化廠整改及保養工程

城西垃圾焚化廠已運行超過20年，城西垃圾焚化廠於109年9月17日至109年11月4日進行整改工程，焚化廠的運作如汽輪發電機、儀表空氣壓縮機及鍋爐系統列為重點保養點檢項目。另永康垃圾焚化廠，除每年皆有兩次歲修維護廠內鍋爐、汽輪發電機等設備，於110年下半年度歲修，拆解氣輪發電機進行設備大保養，期望增進發電效率。

設置空污監控系統

針對環保署訂定之規範，本市兩焚化廠皆有即時監控系統(CEMS)，並於焚化廠官網上即時提供予民眾詢。永康焚化廠目前正進行SNCR(選擇性非觸媒脫硝)系統及CEMS系統設備改善及升級，以期高發電效率下，空污排放品質更加良善及維護焚化廠週邊環境品質。

▼城西焚化爐



7.4 提升掩埋場年發電量

掩埋場種電發展再生能源

為積極發展再生能源，臺南市邁向掩埋場種電示範城市，將已封閉的垃圾掩埋場變身為再生能源場所，以公私協力模式，在本市安南區及新營區等垃圾掩埋場，與昱鼎電業股份有限公司共同建置面型太陽光電系統，打造全臺掩埋場種電設置量第一。

公私合作發展綠能政策

公私協力運作，由本府出租已封閉垃圾掩埋場土地，由民間公司興建、融資及後續營運維護太陽光電系統，共創雙贏發展綠能政策。希望藉此模式及推動經驗分享，也能夠提供其他縣市利用掩埋場發展再生能源之參考，共創低碳城市家園。

發佈獎勵措施

本市於109年增設後壁菁寮案場，增加設置容量0.85MW，總計完成13處掩埋場(含屋頂型)設置太陽能設置容量為15.593(MW)。每年發電量達1,900萬度，增加市庫收入約每年1,100萬元，每年可減少排放約近1萬公噸二氧化碳。並於110年本市訂定「臺南市已封閉公有垃圾掩埋場設置太陽光電發電設施回饋要點」，藉由回饋機制，有效推廣太陽能設置。



新營掩埋場種電 ▶

▶ 後壁區菁寮掩埋場種電

7.5 輔導畜牧場沼氣再利用

畜牧場廢棄物過去未妥善處理，不僅造成浪費，更衍生出臭味與環境髒亂問題。畜牧場禽畜糞產生的沼氣尚透過適當收集，作為發電能源以及禽畜糞肥料，達成畜牧廢棄物循環利用，創造循環經濟與效益，更改善環境問題。

本市配合農委會、能源局與工研院等單位辦理宣導轄內畜牧場沼氣再利用益處，藉由說明會邀集畜牧場共襄盛舉，傳遞新觀念與政策。109年已輔導1場畜牧場推動沼氣發電、7場畜牧場推動沼氣再利用。

沼氣發電設備





SDG 08 就業與經濟成長

促進包容且永續的經濟成長，
達到全面且生產力的就業，讓每一個人都有一份好工作

臺南市營造友善產業環境，提供企業必要的協助，增進產業升級與創新的能量，並發展地方特色，促進經濟發展，希望創造更多的就業機會及安心的就業環境。

8.1 預防宣導事業單位高溫熱危害

防範高氣溫環境引起的熱疾病

近年來全球氣溫屢創新高，國內高氣溫頻率及持續期間愈來愈長，今年臺南市5月中旬氣溫即已飆高近40度，炎熱高溫的氣候連帶影響勞工遭受作業環境熱危害的威脅，易引起熱中暑、熱衰竭、熱暈厥、熱水腫及熱痙攣等熱疾病，甚至可能進一步影響勞工作業的正常判斷或操作，導致一時判斷錯誤或疏忽而進一步引起其它不必要的職災於戶外工作的勞工。為保障勞工健康，本市透過職業安全衛生輔導訪視戶外工作的事業單位，宣導針對高氣溫熱危害的預警防治。

召開職業安全衛生防災訪視會議

改善勞工工作環境及保障勞工安全健康，以延續市長政策，本市每年固定召開職業安全衛生防災訪視輔導團員的會議，以向團員傳達市府政策及增進團員專業知能，共同建構「臺南好生活、臺南呷頭路」的希望家園。

雇主設立熱危害有效措施

為維護戶外工作者健康，據以訂定年度目標進度管制表，透過勞動檢查督促本處轄區雇主採取預防熱危害的有效措施，保障戶外作業勞工的安全健康，以預防熱疾病之發生，打造臺南市「職安城市」的希望家園。勞動檢查包含：

- 勞工熱疾病預防教育宣導
- 作業前及作業期間專人定期巡視
- 善用防護工具及強化各項熱危害預防措施
- 提供可遮陽的休息場所
- 充足飲用水或運動飲料
- 避免於中午時段從事重體力之勞動作業
- 建立緊急醫療、通報及應變處理機制

推廣中小企業申請補助

本市與職安署南區勞工健康服務中心攜手合作，積極推廣中小企業申請補助，以改善高氣溫戶外作業危害預防設施或器具。職安署補助項目包含遮陽裝置或設施、降低作業場所溫度之設備或器具、可降低熱壓力之個人防護具等，如遮陽裝置、灑水降溫設備或冰背心等，中小企業(299人以下)高溫防護設備最高補助50萬，個人防護具最高補助5萬。

8.2

地方產業SBIR創新推動

為達非核家園的願景並且將綠能科技產業列為「五加二」創新產業政策之一，行政院主導下，結合經濟部、科技部、原能會、臺南市政府及產學研能量，將臺南沙崙打造成綠能科學城，作為臺灣的綠能發展樞紐，以創能、節能、儲能和系統整合四大主軸，支持綠能研發及示範計畫，帶動臺灣綠能產業。

臺南市綠能科技發展政策

臺南市對綠能科技發展政策涵蓋三大方向，分別是「交通綠能」、「再生綠能」及「節電綠能」。五大重點則涵蓋「太陽能發電」、「LED 照明」、「綠建築」、「ESCO」及「電動車」。為穩健具體落實再生能源發展，本市發展方針涵蓋：

- 引進新技術及推動創新，加速境內優勢產業或重點產業
- 針對重要趨勢技術設立申請領域，促使企業投入創新研發與轉型
- 協助新創事業永續經營為思維，鏈結地方與中央資源

提供補助鼓勵新創企業

對應中央政策，以「時尚自主、數位轉型及智駕漫遊、食藥高質、綠能科技、5G領先、新創事業」等類組，鼓勵本市廠商投入創新研發，為經濟注入活水。推動10年來總共累計通過780案件，企業創造產值達82億元，另連動促成週圍產業與學界合作達323案；帶動臺南市就業人數2,516人。

8.3

辦理工業區開發計畫

全面性檢討全市工業區

本市為加速產業發展，自行開發產業園區，以創造經濟效益及提供就業機會。並配合國土計畫新思維，以主動積極之方式，全面性檢討全市轄區內之工業區，並訂定轉型發展之配套措施，以化解部分工業區土地停滯開發之僵局。

開發工業區

統計截至110年7月底止，本府已自行開發完成的4個工業區，分別為樹谷園區、柳營科技工業區、永康科技工業區及新吉工業區。為因應台商回流需求及沙崙科學城周邊量產基地之需求，目前辦理七股科技工業區開發及綠能產業園區報編案。

8.4 台南前瞻產業發展

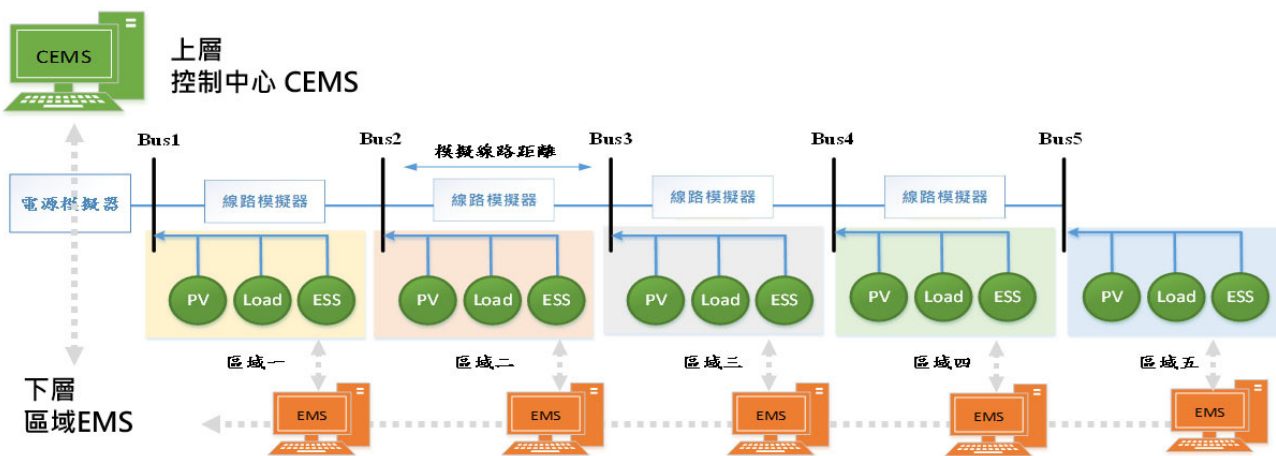
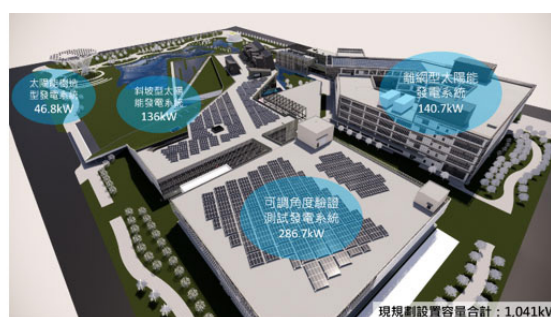
本市在南科台南園區與沙崙智慧綠能科學城兩大引擎帶動下，產業聚落更趨完整，加上市府團隊持續積極配合中央推動5G、數位轉型、AIoT等國家戰略型前瞻政策，協助在地產業整體轉型或能量提升，往永續發展目標持續邁進。此外，更積極引進低污染、低耗水、低耗能及高附加價值產業前來投資，統計自2019年1月至2021年10月，新增884家投資案，吸引 964億元投資額，創造1,784億元產值，預計增加29,176個就業機會，其中以金屬製品、機械設備、塑膠製品、食品等產業別為投資大宗。除半導體業者，臺南同時吸引製造業和服務業龍頭爭相投資，顯現看好臺南經濟發展前景，視臺南為全台最具投資潛力之城市。



SDG 09 工業、創新基礎建設

建立具有韌性的基礎建設，
促進包容且永續的工業，並加速創新

城市的進步與永續經營將對國家未來發展扮演重要的角色，臺南市為實踐能源轉型，引導本市契約容量800瓩以上用戶，設置太陽光電系統；協助青年及企業取得資金，獲得創新和發展機會；同時為提升都市生態調節能力都市計畫層面持續提升綠地面積，建構有韌性的基礎建設，助於永續生態城市願景的實現。



▲ 沙崙綠能科技示範場域-區域電力管理中心



友達光電股份有限公司

9.1

設置一定比例再生能源

推動綠色廠辦

鼓勵應用太陽光電潔淨能源

為打造非核家園，並加速推動經濟成長實踐能源轉型，必須廣設太陽光電、風力發電與儲能設備等，因此本市採多元彈性措施，規範引導契約容量800瓩以上及4,999瓩以下用電大戶使用或取得一定比例再生能源。

提供業者多元彈性措施選項

用電大戶設置再生能源可降低製程碳排放量及提升企業產品環境價值，為協助降低設置門檻、排除設置障礙，本市亦配合中央修法，對於無法設置太陽能光電系統的廠家，提供業者更多元綠能選項，於109年3月正式公告，一共涵蓋四種履行做法：

- 設置契約容量10%太陽光電設置
- 設置儲能設備
- 購買再生能源電力及憑證
- 繳納代金

至110年8月止，自治條例公告647家戶，354家完成備查、242家申請剔除、41家尚在輔導，總設置容量逾145MW，執行率達93.66%。

9.2 協助中小企業信用保證貸款

成立強化企業財務應變推動辦公室

為協助青年及企業取得資金，獲得創新和發展機會，本市透過整合諮商輔導計畫於109年9月成立服務窗口及執行青年創業及中小企業信用保證貸款審查，協助企業綜合性的創業諮詢、獎勵補助、融資貸款申請、課程培訓或其他創業資源轉介、一對一顧問輔導等多元諮詢服務，資源較為缺乏之中小企業得以專注於本業技術創新與突破，帶動產業成長能量。

臺南市強化企業財務應變推動辦公室

服務項目

1. 創業諮詢服務
2. 創業門診顧問輔導
3. 企業現場訪視診斷
4. 諮商輔導平台網
5. 台南市政府創業資源申請協助

▲ 臺南市強化企業財務應變推動辦公室(經發局官網)



主辦單位： 臺南市政府經濟發展局
Tainan City Government Economic Development Bureau

執行單位： 財團法人台灣中小企業聯合輔導基金會

安排企業現場訪視

配合「臺南市政府青年創業及中小企業信用保證融資貸款」實施要點及財團法人臺灣中小企業聯合輔導基金會之計畫進行企業診斷輔導，安排企業現場訪視診斷案件，109年9月至110年6月，共完成40件，完成進度達100%。其中，依信保審查會議企業累計收件共計27件，通過件數共計8件，通過比率為50%；累計收件金額共計39,510千元，通過金額計9,250千元，通過金額比率38.07%。



SDG 11 永續城市

促使城市與人類居住具包容、安全、韌性及永續性

「環境永續」為臺南市施政願景之一，以「全球思考，在地行動」推動本市都市發展，「低碳城市」、「觀光樂園」是重要之定位，以「低碳生活」及「永續經營」為經營理念，希盼共同參與打造低碳永續大臺南。



11.1 低碳城市綠生活

△ 運河星鑽亮點-大涼公園

打造綠色桃花源

為建構低碳綠能城市，積極提升綠化面積，建構優質化綠色城市，本市積極推動「一區一公園」計畫，累積臺南市已開闢公園達524座，面積達805公頃。目標於2030年累計公園面積增加10公頃，種植樹木數量達20,943棵，積極推動市區關建公園綠地與植栽綠美化，不但有效減少碳排放、改善市容，同時提供容易親近的綠色空間，以滿足市民追求友善幸福的最大感受。

推動臺南特色公園

公園是庸碌城市中清新的角落，幫助人們在大自然的氣息中，暫時放下汲汲營營的煩惱，享受放鬆的心情。打造特色公園是本市重要政策之一，自推動「特色公園」的政策以來，臺南市新增不少公園，目前已完成的10座特色公園，包括以飛機為主題之大恩特色公園、結合地形地貌所打造地景式特色遊戲場的明和公園、規模最大之複合型兒童遊戲場的水萍塢公園、設置最長的溜滑梯與沙坑的祥合公園等等。

另外，安平區港濱歷史公園作為第一座特色遊戲場示範區，為了讓特色公園更貼近需求，採取由全市民透過線上投票來決定規劃設計方向，結果由深海歷險趣獲得最高票的青睞，並首創由家長陪孩子一起參與工作坊，勾勒遊戲方向，由專家學者探討後凝聚共識的遊戲場，以確保設計成果能真正符合孩子們心目中的特色遊戲環境。

未來，市府將持續擇定適合場域，評估民眾需求，以多種功能與倡議豐富市民生活，打造多座都市之肺。



▲ 臺南市安平區港濱歷史特色遊戲場，預計111年4月完工。

▼ 安平區港濱歷史公園工程願景圖



永續造林 打造都市之肺

為減緩大氣中二氧化碳上升的速度及增加固碳量，促進造林地水源涵養及增加生物多樣性等功能，本市積極配合農委會林務局推動「林業永續多元輔導方案」新政策，對於參與獎勵造林滿20年之林農給予多元輔導，除了地上林木相關產品生產外，並納入森林遊憩、療癒及林下經濟等多元林產業，加上近來農委會鼓勵林業業者多使用國產材，除了免費提供種苗外，並於每年發放造林獎勵金予林農，對於有意從事造林的民眾增加不少誘因。

本市目標自今(110)年開始每年至少達成1公頃造林面積之政策目標，於2030年本市山坡地造林新植面積將超過10公頃，讓綠意森機充滿大臺南，守護地球生態環境，創造更美好的未來。

▼ 「海岸種樹 護臺南」植樹節活動。

社區營造開創新契機

社區總體營造是要讓民眾對居住的環境擁有發言權，能夠選擇並營造出所要的生活樣貌，激起社區居民心中的愛鄉意識，對自己居住的環境表達意見；換言之，社造的目標，不只是營造一些實質的環境，最重要的則在於建立社區共同體，由社區居民的參與，來提升生活的層次。





臺南市永續發展目標白願檢討報告 | Tainan City Sustainable Development Goals Voluntary Local Review

◀ 大內區酪梨農業產業文化活動



社區環境改造自己來

本市運用「社區環境改造」的推動與策略，啟動地方從「社區營造」到「地方創生」，培力「社區規劃師」啟蒙青年族群到銀髮族群，引領地方社區由下而上，關注社區議題，面對社區問題，參與社區活動，發揮自我影響力成為一同為地方社區創造「永續」和「創生」的小小力量，塑城鄉地方社區獨特之風貌。

本市以「臺南築角創意營造計畫」、「綠社區培力計畫」及「社造三期及村落文化發展計畫」作為地方社區創生環境與空間營造之主軸計畫進行推動，引領與媒合各年齡層(含大專院校、大學應屆畢業生、社會新鮮人、青年族群、銀髮族群，以及退休和有興趣之相關人士等)走入社區帶動地方發展，配合整體臺南市城鄉風貌發展規劃以滾動式逐年推動逐步完善，而其內涵更緊扣著魅力都市、永續與生態等議題，藉由各種創意美學與低碳綠化的營造手法，結合社區營造之操作精神與推動方式，目標於2030年社區環境改造點累計至293處社區，環境生態觀念提升、空間美化之社造點累計達160處，逐步打造臺南市成為永續發展宜居城市。



▲ 2021建築園冶獎社區文化景觀營造類-柳營區果毅社區「龍情玉意老宅院的再進化」



▲ 2021建築園冶獎社區文化景觀營造類-官田區大崎社區「藝農號」

11.2 建構優質永續公共運輸



▲ 大臺南公車

公車路網再升級

為提升本市大眾運輸工具載客量，積極改善大眾運輸環境與提升服務品質，落實低碳交通，導入通用設計概念，兼顧高齡化社會趨勢的需求，針對本市公車路網，利用使用者反饋(乘客直接提供建議、地方區里長或民代等反映民情建議等)，輔以本市公車電子票證數據之實際運量資料，進行路網路線班次之績效與合理性分析並進行優化調整，並於市鎮中心等鬧區持續提供路線站位服務，降低地區私有運具量與交通擁擠。目標本市大眾運輸工具載客量於2030年成長25%(相較2017年)，讓本市市民可以行的更好、過的更好。

而因109年起受疫情影響，本市公車運量較108年度降幅達23.6%，且110年本土疫情更為嚴峻，故乘客回流使用公車之運量恢復不僅與疫情變化息息相關，亦仍需相當之時間，故本市將利用需求較低之空檔，進行路網路線檢討研究及研議調整，並持續強化防疫作為及持續實施票價優惠，重建乘客信心及回流使用，提供市民更安全、舒適、便捷的大眾運輸服務。

臺灣好行觀光公車

臺灣好行觀光公車是專為旅遊規劃設計的公車服務，從臺灣各大景點所在地附近的臺鐵、高鐵站接送旅客前往臺灣主要觀光景點，提供不想長途駕車、參加旅行團出遊的旅客，搭乘臺灣好行觀光公車是最適合自行規劃行程、輕鬆出遊的好方式，也正響應了節能減碳、環保樂活的旅遊新風潮。

而針對本市臺灣好行觀光公車，利用使用者反饋，輔以本市公車電子票證數據之實際運量資料，進行路網路線班次之績效與合理性分析並進行優化調整，目標於2030年達成人數累計達28萬人次。惟本市臺灣好行觀光公車運量109年起受疫情影響明顯下降外，110年本土疫情更為嚴峻，因觀光非民生必要之需求旅次，常因防疫考量且觀光公車為需與陌生人共處之密閉式空間，降低遊客搭乘意願，故利用路線營運壓力較低之空檔期，針對觀光公車服務進行檢討及研議調整，並持續強化防疫作為及辦理各類票價優惠與行銷活動，重建遊客信心及回流使用。



▲ 「臺灣好行-菱波官田線」110/9/4正式通車



◀ 自動駕駛公車營運團隊簽定合作意向書(MOU)記者會

自駕公車試運行

客運業因長期受到駕駛缺工及工時過長等問題困擾，自駕技術將對城市交通帶來革命性的改變，無論是在駕駛缺工、駕駛工時、行車安全、車輛調派、偏鄉交通等方面，都可以應用自駕技術突破現有的限制。

「臺南市自動駕駛公車實驗計畫」於109年3月開始執行，選擇具有科技、智慧、產業代表性之南科園區及沙崙智慧綠能科學城作為實驗場域，因尚於研究規劃階段，初期選擇對道路交通衝擊較小的路段，規劃假日線「南科火車站—南科考古館循環線」及「沙崙智慧綠能科學城循環線」作為示範路線。

第一年度已完成不載客測試及載客測試實驗，第二年度計畫中著重於四大升級：

- (1)車輛升級，由技術廠商改造；
- (2)路口升級，把號誌、道路影像直接傳輸到車載電腦進行運算；
- (3)技術升級，新增自動閃避障礙物、物件追蹤、優化號誌辨識能力等功能；
- (4)營運升級，由在地客運業者加入營運，比照一般公車收費載客。

計畫目前雖然還在實驗階段，但藉由導入客運業者、車體製造廠等團隊，不但進行技術測試，如形成產業規模降低營運成本，有助於公共運輸轉型發展。

110年已辦理10場次試乘活動期提高民眾接受度，體驗民眾超過800人次，大部分民眾都給予正面評價，且期待自駕公車正式上路。

▼ 臺南市自動駕駛公車



11.3 臺南騎跡-綠色運具

持續推動臺南市公共自行車 (T-Bike)

為推廣民眾騎乘自行車作為短程接駁交通工具，藉由臺南市公共運輸系統及自行車道路網搭配自行車租賃站服務，鼓勵民眾使用低污染、低耗能的公共自行車作為短程接駁運具，減少及移轉私人機動車輛之持有及使用，以達改善都市道路交通擁擠、環境污染、能源損耗及完成公共運輸最後一哩路服務目的。

臺南市T-Bike自105年8月啟用10站及280輛車開始，迄至110年中已於全市13個行政區設置77站1824輛車，平均每月約有5萬人騎乘，累計至110年中已有336萬人次騎乘，顯見公共自行車系統已獲得各界青睞，並成為民眾通勤、通學與觀光休閒的重要交通工具，除取代私有運具外亦能健身節能減碳。

未來將持續評估系統重置及公共自行車整體營運策略，每年度檢討各站點營運績效，及各界建議之設置站點，擇使用率較差之末端站點遷移至潛在熱門區域，並持續觀察檢討各站點及區域串聯效應，以提升整體公共自行車利用率，目標於2030年使用人次累計達703萬人次，強化公共運輸最後一哩路之服務，讓市民及觀光旅客更加便利使用。

臺南市公共自行車 (T-Bike) ▶



提升共享綠色運具服務面積

近來共享綠色運具(如自行車、電動機車等)在全球盛行並逐漸普及，為降低私人運具持有，期透過共享綠色運具提供民眾彈性的運具選擇方案，一車多人使用以減輕停車需求，並期能彌補公共運輸不足之處及達節能減碳目標。

本市因擁有許多歷史建築、古蹟、廟宇、地方節慶、人文地景、自然生態、農特產業、美食小吃、購物商圈等得天獨厚之觀光資源，且持續積極推動相關觀光景點開發，未來持續引進共享綠色運具，提供更友善的市場環境、更多元的共享綠色運具、以及更好的選擇誘因，使民眾在更多元的共享綠色運具下有更佳的选择，目標於2030年共享綠色運具服務面積擴增累計達65平方公里。



公車全面電動化

近年來，環保意識逐漸普及，而交通運輸工具電動化亦逐漸成為減碳潮流，越來越多人購買電動汽、機車取代原有柴油私有運具，而將柴油公車汰換為電動公車的聲浪也逐漸高漲，也是本市首長一直以來對於電動公車政策的重視。

自行政院率先訂定了2030年公共運輸大巴士全面電動化之政策目標後，市府也於108年起推動電動公車發展計畫，規劃市區公車及幹支線公車路線所使用車輛逐步汰換為電動低地板公車，本市公車共計422輛，其中電動公車共50輛，比率約12%，尚有很大的成長空間；在推行市區公車電動化之後，每年預計汰換30輛電動低地板公車，電動公車比率每年至少可提升7%，碳排放量每年約可減少1,040公噸，目標至2030年將全數汰換為電動低地板公車。

而在推動電動公車政策當中，客運業者扮演著極為重要的腳色。除了節能減碳的企業社會責任外，業者同樣在乎使用電動公車替代柴油公車所增加的效益與減少的成本。因此，市府訂定了「臺南市市區汽車客運業購買低碳車輛補助辦法」加碼補助業者購車經費，並依電動公車營運特性訂定合理的營運虧損補貼基準，希望以減輕業者財務負擔來吸引業者投入市區公車電動化的行列中，以持續營造臺南市成為更優質、友善且永續的公共運輸環境。

▼大臺南電動公車





▲ 臺南藍天

11.4 守護環境 打造宜居城市

清淨空氣 亮麗晴空

空氣污染為社會關注公共問題，本市受地形跟氣象條件影響，秋冬季節大氣擴散條件較差，本地污染及上風縣市污染影響，導致空氣品質容易不良，本市整合18個局處推動「亮麗晴空PLUS」計畫提出四大面向49項防制措施，嚴格管制自身排放的空氣污染源。

- 固定污染源：以源頭管立、落實法規、污染減量為政策主軸，共計11項措施。
- 移動污染源：以老舊機車淘汰、推動柴油車污染排放改善、推廣使用低污染車輛及清潔燃料、使用中車輛管制為政策主軸，共計19項措施。
- 逸散污染源：以營建工程管制、裸露地及道路揚塵管制、民生議題管制為政策主軸，共計15項措施。
- 綜合性管理：以亮麗晴空行動計畫、空品不良宣導防護、空氣品質環境教育行動方案、推動環境綠生活植生為政策主軸，共計4項措施。

而在本市推動亮麗晴空計畫執行空污治理及管制迄今，第一階段（2015至2019年）目標為5年內PM2.5超過紅色警戒（ $PM_{2.5} \geq 54 \mu g/m^3$ ）日數改善50%，實際成效達76%，顯示執行成果已有奏效，為持續精進做好污染源管理及精進各項管制作為，再提出第二階段的「亮麗晴空計畫PLUS」，落實污染源管制工作，減少空氣污染排放，目標在2030年達成藍天日數（ $AQI \leq 100$ ）82%目標，透過跨局處分工協同推動方式，擴大空氣污染源頭管制層面，將持續紮實地做好空氣品質維護與污管制，讓臺南市的空氣品質好還要更好。

土淨水清 綠色家園

隨著經濟的蓬勃發展，各式環境污染物也隨之衍生，土壤與地下水為環境之最終受體，亦為污染物之匯集處，臺南市政府多年來非常重視土壤及地下水品質及改善情況，除了成立臺南市政府土壤及地下水污染場址改善推動小組，召集專家學者嚴格審查改善進度及成效外，同時嚴格監督污染行為人或關係人執行污染整治，以達整治目標。

本市的土水吉祥物
「達可醫生」及「小治」



工業區土壤地下水自主監測

為使污染場址用地回復正常用途，目前以2019年(基準年)列管的74處污染場址為對象中，26處由污染行為人執行改善作業中，48處場址為停滯場址。故針對污染改善中場址本市採取嚴格監督與友善輔導方式進行管理；停滯場址部分則積極追查污染行為人外，亦與協商污染土地關係人由其執行改善作業，同時爭取預算由本市協助執行適當改善措施，目標於2030年較基準年(2019年)減少50%處場址數量，以達到土清水淨之目標。



SDG 12 責任消費與生產

確保永續消費及生產模式

臺南市將循環經濟理念導入消費及生產模式，深化有機農業友善環境耕作的推展，並減少廢棄物，推動循環再利用，增加資源價值，進而營造永續、低碳的城市。

12.1

有效再利用建材

推行舊料再生永續

臺南為推廣舊建材循環使用之風氣，在文化部文化資產局的經費挹注下，106年7月率全國之先成立「臺南市文化資產建材銀行」，營運迄今將屆4年，業績年年成長，統計至110年度7月，申請建材再利用件數上升至3,102件。

建材銀行是將古蹟、歷史建築修復案場、報廢拆除的公有房舍、私人捐贈等舊料，經過清潔整理，使舊料達到可被再使用的程度，逐步實踐舊料制度化收存管理與再利用之目標。本市透過建立全國首創的系統化管理機制、提高建材申請之再利用率及建材使用途徑之多元化、舊料再生教育及推廣、物料媒合再利用諮詢及輔導等策略以達成舊料循環深入各層級，並擴大推廣社會大眾「惜物」及「低碳環保」觀念。

除引導舊材管理邁向全面制度化，同時積極向社會大眾或社區推廣，以建材再利用結合傳統技藝之創意加值，落實並提升文資保存觀念及水準。長期展望於2030年累計領出舊材15,000件。

▼ 「甜蜜蜜到臺南找甜頭 - 糖業藝術扎根計畫」
麻豆國中與王瑞亨藝術家之共創計畫



▲ 「鹽水歡雅國小原大禮堂及時鐘座修復工程」
大禮堂窗扇玻璃修復

12.2

推動有機農業栽培

推展有機友善環境耕作

面臨耕作環境零碎易受臨田汙染的影響下，確保消費者能食用安心、健康的農作物為本市積極處理之議題。有機友善環境耕作遵守自然資源循環永續利用原則，達到生產自然安全農產品之目標，提供綠色、安全、健康之有機農產品供消費者選擇，符合生態綠化環境保育之政策。



▲ 臺南規模最大之官田有機農業-時生永續農場

12.3

推廣綠色採購

定期辦理綠色採購作業訓練課程及宣導

現今國際主流為政府發起綠色採購行動，進而從國家推動綠色消費，本府各機關學校執行機關之採購人員，透過定期辦理綠色採購作業訓練課程，每年至少2場次，提升採購人員對環境保護產品之認知，瞭解國內外綠色採購現況及發展趨勢，並輔導各採購人員綠色採購之採買流程及申報系統操作等問題，同時利用宣導文宣、生活常見標章產品、教具等，於國民小學、各類型活動、節慶與民眾申請設攤，宣導民眾及採購人員在綠色商店選購環保標章產品，同時提升對環保標章的認知。

▼ 臺南市民間企業及團體綠色採購說明會



輔導企業辦理綠色採購

為引導企業從源頭做起，優先採購及使用環保標章商品，採專人輔導企業擬訂綠色採購計畫，並針對申報金額達500萬元以上之綠色採購優良廠商，予以表揚，期透過公開表揚方式，有更多企業、團體可以加入綠色採購行列。109年民間企業及團體共有331個單位加入綠色採購行列，綠色採購金額達新台幣71億元以上。

12.4

提升事業廢棄物循環再利用比率

廢棄物源頭減量

本市109年針對廢棄物產出量為前三大之廢溶劑辦理階段性減量措施，召集光電業產生的廢液、廢溶劑之產源事業舉辦講習，邀請專家解說相關原理，並協助可於廠內自行處理或再利用之事業進行輔導，109年計有群創光電股份有限公司等5家次配合辦理，合計每月減量效能合計達1,406.05公噸，109年減量成效約達16,872.60公噸。更於109年底安排參訪群創光電股份有限公司實廠經驗，提供相關產業交流及認識事業廢棄物源頭減量的優點。

參訪群創光電



13 CLIMATE ACTION



SDG 13 氣候行動

採取緊急措施以因應氣候變遷及其影響

為減輕氣候變遷及自然災害為環境帶來的傷害，強化臺南應對災害的「適應力」及「復原力」，讓災情影響達到最小化；同時也提升城市的災後復原力，縮短災後的復原時間。

13.1 同舟共濟 減緩調適

氣候變遷調適計畫

氣候變遷調適計畫已為全球趨勢，為因應氣候變遷，本市在氣候變遷調適規劃中，依據各局處、專業規劃團隊以及平台會議之規劃、決策，集結國內外氣候變遷調適計畫相關會議資訊及專家學者之建議，本市提出「韌性城市」作為本市願景，並依循我國「國家氣候變遷調適政策綱領」及「地方氣候變遷調適計畫規劃作業指引」評析本市空間特性及氣候變遷脆弱度，研訂本市因應氣候變遷調適政策及組織。

於104年提出第一版氣候變遷調適計畫，歷經108年跨局處會議及109年協商整合工作會議，產出「臺南市氣候變遷調適計畫2020修正版」，含八大領域(跨領域、災害領域、水資源領域、海岸領域、土地使用領域、農業生產與生物多樣性領域、能源供給與產業領域、健康領域)，共計53項調適行動計畫，並持續滾動檢討，落實推動調適計畫，在社會經濟、技術體系與基礎建設下，能夠抵抗未來的衝擊與壓力，以維持相同的體系結構與系統功能，建構臺南韌性城市。

臺南市氣候變遷調適計畫內容

53項調適行動計畫





13.2 強化災害應變力

提升排水整治率

為提升改善本市區域排水排洪功能，達到降低洪災損失之目的，透過防洪綜合治理工程及韌性防洪措施加以提升治水成效，以市管區域排水保護標準為10年重現期洪水設計，25年重現期不溢堤為目標，於人口密集地區或重大建設地區採取綜合治水策略，維持163條公告區排合計623公里及中小排原有防洪功能，配合水利署補助前瞻基礎建設計畫，目標於2030年區域排水整治率提升至40%以上，進而提升地方經濟發展、有效保障人民生命財產安全、提升居住生活品質。

而本市陸續投入之治水經費，歷經今(110)年幾次強降雨的檢驗，於幾處以往常遭人詬病的易淹水地區均展現亮眼成果，如仁德區中華醫大、永康區崑山科大及西灣里社區一帶、安南區安中路與同安路口、後壁區蘭花園區、北門區舊渡子頭社區及北馬社區、將軍區溪墘寮等處，除未有明顯積淹水災情外，也獲得周遭居民一致肯定，顯示這幾年來各項整治及應急工程已有成效。

臺南市永續發展目標自願檢視報告 Tainan City Sustainable Development Goals Voluntary Review



▲ 臺南最大滯洪池-蘇厝滯洪池

▼ 柳營區公所收容處所開設及演練



落實自主防災意識

近年來因全球氣候變遷導致發生災害的頻率增加與規模增強，而「防災重於救災，離災優於防災」，對於可預期的災害，「預防性疏散撤離」是重要的防災策略，藉由辦理疏散撤離相關講習演練，建立居民及社區的防災意識，進而降低災害來臨時的生命財產損害與社會的不安。

首要針對本市具土石流潛勢溪流7個行政區16里，篩選警戒值低及高潛勢土石流自主防災社區辦理社區兵棋推演與實作演練，於每年辦理7場兵棋推演及2場實作演練。目標於2030年累計舉辦 90場保全住戶疏散避難宣導活動，加強自主防災社區運轉，達成避災減災運作機制，降低社區生命財產損失。

另為強化民眾自主防災意識與自救互救能力，及加強執行防災工作的第一線防災人員之防救作業流程的熟悉與精進，每年由各區公所辦理疏散撤離之講習、教育訓練或演練，目標於2030年累計達218場，計3.6萬人次參與。

13.3 環保永續 教育深根

推廣永續校園

為建立一個進步、安全、衛生、健康、人性化的學習環境空間，需整合社區共同意識、建立社區風貌、拓展生態旅遊等課題，改造校園環境成為具有社區特質的公共活動空間，並結合校園綠色技術實施應用，轉化國內相關產業技術，進而增進綠色產業推廣效益。

為達成永續發展的目標，結合本府推動之「教育部補助永續循環校園探索及示範計畫」，營造教室外優質之戶外教育環境、體驗具在地文化創意之校園美學與生活美感，進而落實12年國民基本教育「適性揚才、五育均衡、終身學習」之理念目標。至110年為止，本案相關申請已累計12校申請，未來鼓勵各校申請，每年至少3校申請施作，預計114年累計至24校，119年累計至39校。



▲關廟國中採「物附於景，景生於地」，空間中注入鄉土人文藝術，並提供安全環境，給予一般生和特殊生之無障礙校園環境，榮獲4座2021建築園冶獎

擴大環保志義工網絡

環保與民眾生活息息相關，從環境衛生、市容景觀、資源回收、空氣污染、河川保育、到全球暖化氣候變遷等環保議題，深深影響到每一個人的日常生活，若僅由政府的人力物力來推動環保，進行環境改善，所能執行範圍及成效都非常有限，希冀透過推廣環保志願服務，引領更多民眾加入環保服務，發揮公益向善的力量，同時強化里社區服務動能，結合民間資源，公私協力，多面向結合推動環保工作、紮根環境教育，深耕愛鄉愛土更愛環境的理念，並以「營造環保社區、打造永續家園」為願景，推廣全民環保，讓臺南市的環境愈來愈好，營造環保友善的清淨家園。

為推動里社區環保工作，紮根社區環境教育，並落實志願服務法，協助志工領取志願服務紀錄冊，除辦理培訓外也積極輔導成立志工隊，每年更辦理環保志工培訓，累計至109年底志工隊已達235隊共5,696位志工人數，目標於2030年環保志工總人數提升至6,600人。未來希冀透過友善培訓、服務獎勵及表彰宣揚服務事蹟等增進作為，召集更多高齡長者

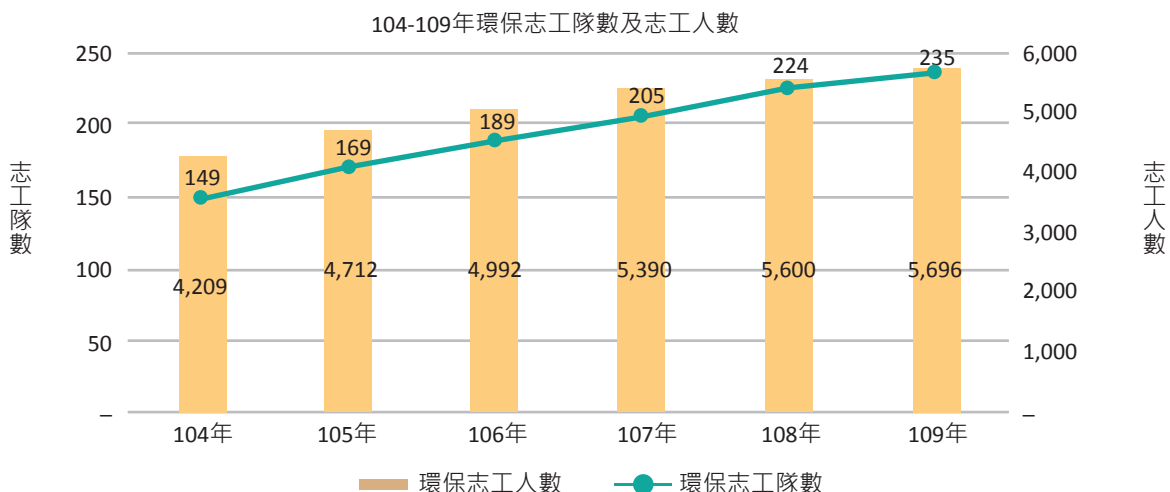
加入環保志工行列，引領中、高齡層的市民朋友響應，共同來守護家園，營造優質永續的環保社區。



▲ 110年黃金海岸秋季淨灘活動



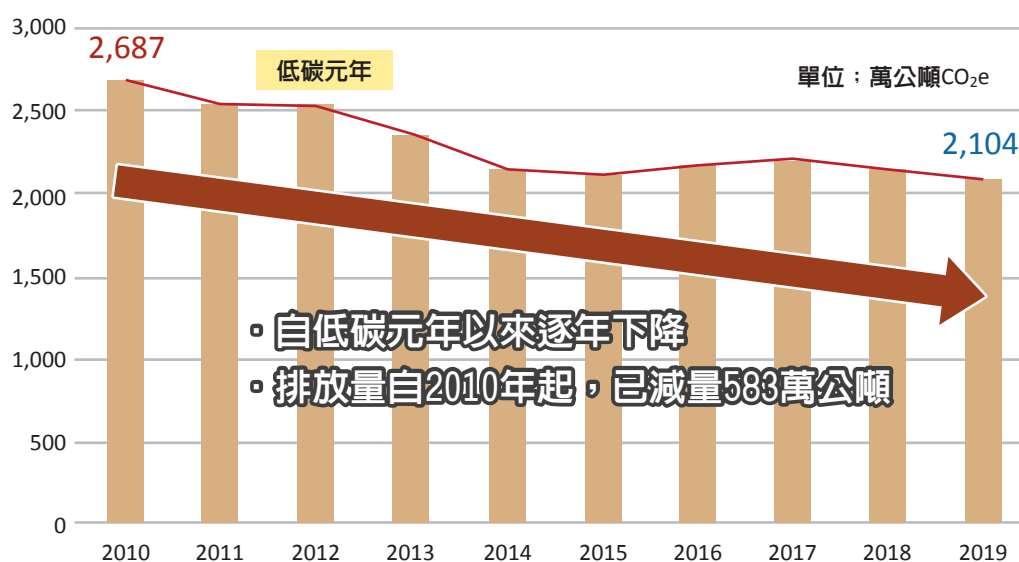
▲ 臺南市長青環保志工 90歲石換阿嬤



13.4 溫室氣體減量

制定減碳路徑 聚焦推動目標

臺南致力發展低碳城市，於101年率全國之先公告訂定「臺南市低碳城市自治條例」，積極全力發展低碳城市各項建設，並依據溫管法第15條及溫管法施行細則第14條研訂本市溫室氣體管制執行方案，制定減碳目標與路徑圖，現階段目標為相較基準2005年，溫室氣體於2030年減量20%。



第一期溫室氣體管制執行方案

依據溫管法第15條及溫管法施行細則第14條研訂本市第一期溫室氣體管制執行方案，以打造「低碳臺南·宜居好遊賞」為願景，研訂六大部門、六大目標、20項推動策略、30項關鍵指標，由14個局處通力合作，推動125項推動做法，並以持續減少本市溫室氣體為目標。

六大目標 成果斐然

能源部門提前1年達標，於109年全市太陽光電裝置容量達2.0 GW，提前達到並超越110年預計設置1GW目標；製造部門推動能源轉型，現階段燃油燃煤排放占比僅佔1.8%；運輸部門為完善公共運輸，大眾運輸旅次逐年增加，108年已達2,368萬人次；住商部門節電有成，109年較105年住商節電1%，公部門節電4.7%；農業部門推動友善農業，致力提升有機農耕作面積，109年已達700公頃；環境部門守護環境，109年提升污水處理率達51.68%，逐年遞增。

減碳成效看得見

本市溫室氣體排放量自99年起開始逐年下降，108年溫室氣體總排放量為2,104萬噸CO₂e，若與99年排放量2,687萬噸CO₂e相比，已減量583萬噸CO₂e，顯示本市各項減量策略已發揮實際成效。

▼ 黃市長簽署「臺南市氣候緊急宣言」



17 PARTNERSHIPS
FOR THE GOALS

SDG 17 全球夥伴

採取緊急措施以因應氣變遷及其影響

現階段全球二氧化碳排放量持續增加，導致溫室效應加劇，臺灣也是地球上的一份子，無法避免氣候變遷所帶來的衝擊，氣候變遷議題為全球挑戰。面對氣候變遷挑戰，臺南市無法置身事外，更無法單打獨鬥，需要透過跨局處的實質合作以及與國際接軌，才能夠有效面對。

17.1

低碳調適及永續發展委員會

充分授權 促成跨局處實質合作

臺南市為有效減緩、因應及調適氣候變遷之影響。並以建立人民樂業、健康及國際接軌之低碳城市為目標，於100年6月草擬「臺南市低碳城市自治條例」，經臺南市議會三讀通過、行政院核定，於101年12月22日以府法規字第1011084760A號令公告實施，使臺南市成為全國第一個以低碳城市為施政規範的直轄市；並依據臺南市低碳城市自治條例第三條第二項設立低碳調適永續發展委員會以推動及執行相關低碳任務。現階段臺南市低碳調適及永續發展委員會採每年至少召開1場次臺南市低碳調適及永續發展委員會議，滾動式檢討各項低碳策略擬定，以及檢討各項低碳調適及永續發展工作辦理情形。

產官學合作 推動本市氣候變遷政策

低碳調適及永續發展委員會，其成員包含學者專家、環境保護團體、非營利組織、政府機關、低碳產業及市府代表，由市長遴聘學者專家、環境保護團體、非營利組織、政府機關、低碳產業及市府代表擔任委員共同組成，任務如下：

- 規劃臺南市低碳城市推動策略，包括再生能源、節約能源、低碳建築、低碳運輸、資源循環、環境綠化、低碳校園及低碳生活等面向之減碳推動策略。
- 辦理臺南市低碳城市推動方案，透過宣導教育、獎勵補助、示範計畫及政策引導方式，全面推動臺南市低碳城市策略及措施建構。
- 彙整臺南市溫室氣體減量相關行動計畫減量成效及概況，訂定減碳具體指標，定期檢討，並公開於網路，以達成低碳城市目標。

17.2

公私協力 作伙提案

參與式預算 民衆做主

為鼓勵社區民眾共同探索在未來極端氣候的風險中，如何在社區生活層面，一起規劃出適合社區的氣候變遷調適方案，透過村里及社區民眾經過實際參與討論，結合低碳永續家園及氣候變遷調適行動議題，找出強化居民的社會連結與在地經濟文化的調適模式，鼓勵社區由下而上因地制宜提出城市綠化、降溫、隔熱、通風、防洪、抗旱等在地行動計畫，以達到本市低碳永續及治洪防災之目標。



北區振興社區發展協會獲選提案 ▶
-綠電自造Sunny Car



民衆提案踴躍 破國發會join平台紀錄

本市自107年起已連續四年辦理參與式預算，由社區依在地特色提案，讓永續家園計畫更為聚焦，提高可行性及在地適應性，也讓社區成員能參與部份公共預算如何支出。全市自107年以來已有14個行政區38個社區提出49個提案，經全市市民審議選出29案補助社區進行改造，其中本市在108年採用國發會join平台進行公民投票，創下2.5萬人次市民參與投票，打破國發會創建join平台以來投票數最高的紀錄。未來目標於期盼更多社區加入參與及提案，由點到線到面永續家園。

▼ 參與式預算-提案工作坊



17.3

國際接軌 看見臺南

臺南市 咱ㄟ低碳城市網

本市建構「臺南市 咱ㄟ低碳城市網」平台，主要是希望以另一種「簡單、便捷、分享、生活」的知識交流平台方式，呈現大臺南地區在節能減碳推動的現況，並將低碳永續相關資料、資訊、文件、活動等逐步有計畫性的蒐集及整合，作為後續推廣及推動的堅固後盾。

為推動「低碳永續家園」之建構，「臺南市 咱ㄟ低碳城市網」除更新最新消息以外，每季也固定刊登電子季刊，並持續更新國內外相關節能減碳相關宣導資料，此外也配合每季發行電子報，以向民眾社會介紹臺南市低碳發展的現狀，了解臺南市政府對於節能減碳的最新措施及推行「低碳永續家園」的成果。

此外透過英文版本的呈現，能直接與國際接軌交流，若國際有相關合作或交流意願，可於該平台中直接獲取本市推動低碳政策團隊之聯絡方式，強化臺南市參與國際的合作管道。

關於低碳 低碳永續家園成果 城市碳揭露 低碳自治條例 ISO認證 文件下載 低碳成果展現 國際交流

臺南市 咱ㄟ低碳城市網
Tainan low carbon city

● 咱ㄟ新聞 ● 碳粉活動 ●

自備環保餐盒至循環店家消費「享優惠 抽好禮」
環保局鼓勵民眾外出用餐自備環保餐盒，即日起至11月3日結合響應環保減廢的自助餐及便當店，辦理享優惠及抽好禮活動，自備環保餐盒等容額到160家(<https://reurl.cc/ARR513>)配合的店家... more

110年度
氣候變遷調適推廣與
公民審議培訓來了!!

▲ 臺南市 咱ㄟ低碳城市網

國際市長聯盟

臺南市政府於104年4月參與ICLEI世界會員大會後，為展現臺南市打造低碳城市的決心，臺南市陸續完成各項審核工作，包含臺南市城市溫室氣體盤查、提出臺南市溫室氣體減量目標以及達成溫室氣體減量目標，於104年10月由市長聯盟通知臺南市通過審查，正式成為國際市長聯盟的一員，取得市長聯盟的徽章及收到來自ICLEI的通知信函。

ISO 37120 白金級認證

臺南市於2017年加入世界城市數據委員會組織(World Council on City Data, WCCD)，並依據國際標準城市指標體系參與ISO 37120指標體系認證，在2017年11月14日獲WCCD通知信，本市所有指標皆通過認證，取得最高等級「白金級認證」。

CDP認證A級城市

2019年，臺南市始公開且完整地於CDP平台揭露城市碳資訊，而本市也在該年度(2019)便即榮獲A等級之評分成績，全球850個城市中，僅105個城市獲得A級認可，代表著臺南市對抗氣候變遷的努力成果，將在國際上與各國的城市分享。

2020年本市除蟬聯CDP之A級殊榮，另由於CDP與全球氣候與能源市長聯盟(Global Covenant of Mayors for Climate & Energy, GCoM)共享填報資訊，經審查獲得CDP A級殊榮的同時，亦獲得GCoM的「完全達標」徽章(Badge)。





FARNAN ART MUSEUM

2016

五、未來展望



攝影：翁宗憲





今年臺南市自願檢視報告聚焦於 10 項優先推動目標，並將臺灣永續發展目標的細項目標與本市各項指標相互對應，作為後續追蹤檢視之基礎，確保各項推動措施之正確性，同時提交至國際平臺公開發表，群起群力為全球永續發展而努力。臺南市政府將持續定期更新與提交自願檢視報告，藉由每年的精進與修正，同步整合經濟、社會與環境政策行動，啟動新的思維與行動模式，調整本市各項策略與行動，讓臺南市持續進步，盡到全球公民的義務，穩健邁向永續發展與宜居城市之目標。







附錄

—



攝影：翁宗憲



SDG3

確保健康及 促進各年齡層的福祉

指 標	2020年	2030年
登革熱確診數 (人次)	7	<100
計算公式：自105年至109年止，平均本土確診病例數維持100例以下，然仍視該年確診數為準。		
長者肺炎鏈球菌多醣體疫苗接種率 (%)	51.06	65
計算公式：接種數/應接種數*100%		
幼童常規疫苗全數接種完成率 (%)	86	>95
計算公式：3歲幼兒於出生滿36個月前全數完成各項常規疫苗應接種劑次之人數/ 臺南市3歲幼兒人數		



SDG4

確保有教無類、公平以及 高品質的教育，及提倡終身學習

指 標	2020年	2030年
居民擔任志工比例 (人)	52,036	55,000
計算公式：報表數據總計		
照顧學兒童機構服務量供應比率 (%)	93.3	99.5
計算公式：總核定招生數除以全市2-5歲幼兒數		
全市參與終身學習比例 (%)	11.84	13
計算公式：調查自市府各成人學習管道		
安置具特殊教育資源或具相關特教服務之學校之學生比例 (%)	95	99
計算公式：		
學校無障礙環境改善經費滿足度 (%)	91.49	97
計算公式：依據環保署網站公開資料進行計算		
環境教育設施場域2030年達25處	14	25
計算公式：		
取得一項低碳校園認證標章校次	293	280
計算公式：依通過校數計算		



SDG6

確保所有人都能享有水及衛生及其永續管理

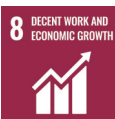
指 標	2020年	2030年
污水處理率(%)	51.68	65%
計算公式：污水處理總戶數×戶量/總人口數		
公共污水下水道接管數及普及率(30%)	22.24	30
計算公式：公共污水下水道接管戶數×戶量/總人口數		
人均耗水量(公升/人)	279	250
計算公式：依經濟部水利署統計資料		
再生水量(噸/每日)	0	5000
計算公式：供水量實測數值		
水環境守護志工隊數	42	45
計算公式：計畫報告		
重點河川無嚴重污染長度河段(%)	急水溪15.7 鹽水溪5.7 二仁溪24.1	急水溪0 鹽水溪0 二仁溪0
計算公式：水質監測資料		



SDG7

確保所有的人都可取得負擔得起、可靠的、永續的及現代的能源

指 標	2020年	2030年
太陽光電系統設置容量(百萬瓩)	2.0	4.5
計算公式：污水處理總戶數×戶量/總人口數		
增設陽光社區(處)	60	100
計算公式：公共污水下水道接管戶數×戶量/總人口數		
焚化熱能發電年發電量(百萬瓦特/時)	248,218	250,000
計算公式：依經濟部水利署統計資料		
掩埋場種電年發電量(萬度/年)	1,900	2,100
計算公式：供水量實測數值		
輔導畜牧場沼氣再利用(%)	24	40
計算公式：計畫報告		



SDG8

促進包容且永續的經濟成長，
達到全面且有生產力的就業

指 標	2020年	2030年
事業單位高溫熱危害預防宣導(場次)	111	240
計算公式：輔導件數		
戶外高氣溫熱危害預防檢查量(場次)	185	220
計算公式：		
地方型SBIR通過件數及計畫總金額(件數、億元)	780案、 15億7,687萬元	1200案、 25億元
計算公式：成效追蹤表廠商填報之數據		
辦理臺南工業區開發計畫(億年產值)	目前柳科、樹谷、 新吉及永康科工業 區年產值增加 2,309億元	綠能及七股開發 計畫增加505億 年產值
計算公式：市府自行開發		



SDG9

建立具有韌性的基礎建設，
促進包容且永續的工業，並加速創新

指 標	2020年	2030年
推動用電契約容量800千瓦以上用戶，設置太陽光電系統(百萬瓦)	150	160
計算公式：		
中小企業信用保證貸款，申請通過的核貸金額	8千495萬元	1億5千萬元
計算公式：信保基金提供報表		



SDG11

促使城市與人類居住具包容、安全、 韌性及永續性

指 標	2020年	2030年
增加公園面積(公頃)	628.65	638.65
計算公式：累計公園面積		
每十萬人當年種植樹木數量(棵)	21459	20,943
計算公式：(工務局、農業局當年度累計種植植栽數量)/本市人口數*100000		
提升本市大眾運輸工具載客量	衰退12.1%	成長25%
計算公式：本市公車運量		
臺灣好行觀光公車搭乘人次(萬人次)	21	28
計算公式：本市觀光公車運量 (年度值)		
達成開放場域自駕車試運行	800人次	依核定計畫規定
計算公式：搭乘人數		
公共自行車Tbike使用人次(百萬人次)	307	703
計算公式：本市公共自行車使用量		
共享綠色運具服務面積(平方公里)	55	65
計算公式：共享運具營運及投放區域		
造林新植面積(公頃)	2	10
計算公式：共享運具營運及投放區域		
公車全面電動化(%)	4.49	100
計算公式：機關統計		
空氣品質指標(AQI)<100之日數占總日數之比例(%)	84	85
計算公式：空氣品質良好比率+普通日數比率		
土壤及地下水污染場址數量減少率(%)	9.5%	50%
計算公式：近三年場址平均削減率4%，以每年累積減少率估算		
社區環境改造點(處)	43	293
計算公式：機關統計		



SDG12

確保永續消費及生產模式

指 標	2020年	2030年
環境生態觀念提升、空間美化社造點(處)	14	160
計算公式：輔導件數		
建材銀行(件)	12,500	15,000
計算公式：		
推廣有機(友善)農業(公頃)	675	750
計算公式：		
政府機關指定項目綠色採購率(%)	100	100
計算公式：依據行政院環境保護署每年評核辦法		
本市一般廢棄物回收率(%)	62.22	66
計算公式：數據公式		
事業廢棄物循環再利用率(%)	65.63	70
計算公式：事業廢棄物循環利用率=可再利用事業廢棄物聯單量÷事業廢棄物聯單總量		



SDG13

採取緊急措施以因應氣候變遷及其影響

指 標	2020年	2030年
訂定氣候情境，完善氣候風險評估機制，落實推動調適計畫，建構韌性城市	完成修訂臺南市氣候變遷調適計畫(2020修正版)	訂定氣候情境，完善氣候風險評估機制，落實推動調適計畫，建構韌性城市
計算公式：依據各局處實際執行業務方式評估		
區域排水整治率(%)	24	40
計算公式：		
辦理土石流疏散避難宣導及演練、推動土石流自主防災社區(場)	27	117
計算公式：每年辦理固定場次累加		
協助各區公所辦理疏散撤離之講習、教育訓練或演練(人次、場次)	達208場 35517人次	達218場 36500人次
計算公式：約每年增加1場，1場50人次		

指 標	2020年	2030年
推廣永續校園計畫(校)	8	39
計算公式：協助有關本市永續循環校園案之申請及執行		
環保志工總人數(人次)	5,696	6,600
計算公式：		
溫室氣體減量(%)	盤查中	20
計算公式：依據各部會公開資料		

17 PARTNERSHIPS FOR THE GOALS



SDG17

採取緊急措施以因應變遷及其影響

指 標	2020年	2030年
建立充分授權的專責機構，促成跨局處實質合作	召開1場次會議低碳調適永續發展委員會	建立充分授權的專責機構，促成跨局處實質合作
計算公式：		
強化公私協力，藉由民間力量推動公部門的永續計畫	於2020年9月14日-15日辦理2場次社區氣候調適願景工作坊，於2020年10月21日-22日辦理2場次社區氣候調適提案工作坊，並完成7處提案實作	強化公私協力，藉由民間力量推動公部門的永續計畫
計算公式：依據會議記錄評估		
強化城市參與國際合作管道，建立開放式合作平台	<ol style="list-style-type: none"> 於2020年9月10日辦理「歐洲在臺商協會-國立成功大學-沙崙智慧產業創新聯盟合作備忘錄簽署典禮暨低碳城市研討會」 於2020年10月7日至10月28日參加2020 ICELI 大膽城市線上會議 於2020年10月29日韓國仁川「綠色氣候基金 2020 國際氣候金融與產業會議」線上會議，簡報分享本市廢棄物轉化成再生能源及可利用資源 完成2020 CDP填報，於2020年11月3日接獲官方通知本市榮獲A級評分 	強化城市參與國際合作管道，建立開放式合作平台
計算公式：會議記錄、申請文件、計畫報告		





臺南市健康城市指標社會組：SDG1、SDG2、SDG4、SDG5、SDG16

社會組-SDG1

項目	SDGS 編碼及本市指標	計算單位	106 年	107 年	108 年	燈號
1	1.1.1.1 全台平均每戶每年所得收入總計	元	1,231,112	1,249,031	1,274,196	綠
2	1.1.1.2 臺南市平均每戶每年所得收入總計	元	1,079,199	1,086,077	1,079,174	綠
3	1.1.1.3 臺南市收入低於平均所得總額(經常性收入)之比例	%	59	60	61	黃
4	1.1.1.4 平均每戶每年經常性收入	元	1,121,261	1,132,138	1,120,897	綠
5	1.1.1.5 平均每戶每年可支配所得	元	902,536	898,912	904,114	基
6	1.1.1.6 低收入戶列冊人口	人	20,801	20,365	18,964	綠
7	1.1.1.7 未滿 12 歲低收入戶列冊人口	人	2,533	2,377	2,138	綠
8	1.1.1.8 12-17 歲低收入戶列冊人口	人	3,632	3,336	2,871	綠
9	1.1.1.9 18-64 歲低收入戶列冊人口	人	12,073	11,819	10,875	綠
10	1.1.1.10 65 歲以上低收入戶列冊人口	人	2,563	2,833	3,080	基
11	1.1.1.11 無工作能力者低收入戶列冊人口	人	14,088	13,598	10,604	綠
12	1.2.1.1 低收入戶男性	人	11,309	11,183	10,623	綠
13	1.2.1.2 低收入戶女性	人	9,492	9,182	9,341	綠
14	1.2.1.3 低收入戶列冊兒童	人	2,533	2,377	2,138	綠
15	1.2.1.4 經濟弱勢家庭兒少生活扶助戶數	戶	9,678	10,243	8,787	綠
16	1.2.1.5 弱勢家庭兒少緊急生活扶助戶數	戶	575	323	308	綠
17	1.2.1.6 受特殊境遇子女生活津貼補助兒童數	人	3,604	1,060	787	綠
18	1.2.2.1 低收入戶數	戶/人	9,967	10,028	9,791	黃
19	1.3.1.1 身心障礙者使用居家服務人數比率	%	1.18	2.24	3.02	綠
20	1.3.1.2 長照服務使用人數比率	%	25.0	25.5	30.1	綠
21	1.3.1.3 獨居老人人數照顧	%	1.0	0.9	0.7	綠
22	1.3.1.4 機構式照護服務(立案護理之家)	家數	67	76	79	綠
23	1.3.1.5 機構式照護服務(可供進住床數)	床數	4,977	5,726	6,016	綠
24	1.3.1.6 機構式照護服務(實際進住人數)	人	3,982	4,581	5,032	綠
25	1.3.1.7 機構式照護服務(評鑑合格之機構數)	家數	15	33	21	綠
26	1.3.1.8 立案安養養護服務(總機構數)	數	114	115	115	黃
27	1.3.1.9 立案安養養護服務(可供進住床數)	床數	5,490	6,014	6,057	綠
28	1.3.1.10 立案安養養護服務(實際進住人數)	人	4,543	4,759	4,927	綠
29	1.3.1.11 遊民人數	人	184	202	220	黃
30	1.3.1.12 遊民安置數	人	72	68	71	綠
31	1.3.1.13 每萬人口病床數	床數	65	70	71	綠
32	1.a.2.1 醫療保健支出占政府支出比率	%	1.63	1.55	4.28	黃
33	1.a.2.2 保護服務各項服務費用支出	%	100	100	100	黃
34	1.a.2.3 教育支出占政府支出比率	%	34.60	33.62	32.82	綠
35	1.a.2.4 社會福利支出比例	%	0.11	0.13	0.14	黃

社會組-SDG2

項目	SDGS 編碼及本市指標	計算單位	106 年	107 年	108 年	燈號
1	2.2.1.1 五歲以下兒童發育遲緩通報率	%	10.15	11.00	13.46	黃
2	2.2.1.2 五歲以下兒童發育遲緩確診率	%	68.31	71.00	68.42	綠
3	2.2.2.1 國中學生過重及肥胖率	%	30.89	31.83	32.52	紅
4	2.2.2.3 漁業產值	仟元	8,707,324	8,086,216	8,123,006	黃
5	2.2.2.4 畜牧業產值	仟元	19,426,509	20,731,201	19,615,087	黃
6	2.2.2.5 有機及友善環境耕作	公頃	437	497	665	綠
7	2.a.1.1 農業支出占政府總預算比率	%	4.45	3.81	3.66	黃
8	2.a.1.2 農業支出占政府支出比率	%	4.31	4.17	3.61	黃

社會組-SDG4

項目	SDGS 編碼及本市指標	計算單位	106 年	107 年	108 年	燈號
1	4.1.1.1 國小畢業生取得畢業證書比率	%	100	100	99.99	黃
2	4.1.1.2 國三學生參加教育會考國文科達基礎級以上比率	%	84.98	85.26	85.82	綠
3	4.1.1.3 國三學生參加教育會考數學科達基礎級以上比率	%	71.29	72.34	72.37	綠
4	4.2.2.1 可照顧學齡前兒童機構數	數	551	557	560	綠
5	4.2.2.2 學齡前兒童機構可提供之照顧人數	數	57,391	60,040	60,693	綠
6	4.2.2.3 學齡前兒童機構內學齡前兒童人數	數	47,024	48,946	50,135	綠
7	4.3.1.1 當年度 9/1 滿 6 足歲設籍本市之學生就學率	%	97.57	97.45	99.13	黃
8	4.3.1.2 當年度設籍本市國小應屆畢業生就學率	%	103.04	100.44	102.52	黃
9	4.3.1.3 高中升學率	%	86.44	86.87	統計資料 尚未完成	黃
10	4.3.1.4 失業者參加職前訓練課程參訓人數	%	1,046	885	979	綠
11	4.3.1.5 失業者訓後就業率(職就)	%	77	81	81.71	綠
12	4.3.1.7 參與市民學苑人數	人	3,119	4,300	5,804	綠
13	4.3.1.8 參與市府終身學習人數	人	164,674	233,064	226,930	綠
14	4.3.1.9 全市參與終身學習比例	%	8.73	11.84	12.06	綠
15	4.3.1.10 居民擔任志工比例(領有紀錄冊人數)	人數	44,811	46,312	48,291	綠
16	4.4.1.1 辦理失業者電腦類職業訓練每年班次(職就)	次	13	13	16	黃
17	4.4.1.2 有開設科技領域課程之高級中等學校比率	%	100	100	100	黃
18	4.4.1.3 失業者參與資通訊科技 (ICT) 相關類別職業訓練課程參訓人數(職就)	次	373	327	360	綠
19	4.5.1.1 按身心障礙學生障礙類別、障礙程度，安置於具特殊教育資源或具相關特教服務之學校之學生比例	%	97.30	98.60	98.53	綠
20	4.5.1.25 歲經濟弱勢幼兒入園率	人	97.62	96.95	96.38	黃
21	4.a.1.1 學校無障礙環境改善經費滿足度	%	82.40	100	91.06	綠
22	4.a.1.2 學校廁所環境改善經費滿足度	%	58.52	98.36	85.54	綠

社會組-SDG5

項目	SDGS 編碼及本市指標	計算單位	106 年	107 年	108 年	燈號
1	5.2.1.118 歲以下青少年遭受現有或曾有親密關係之伴侶施以身體或性、精神上不法侵害	%	0.023	0.062	0.004	黃
2	5.2.1.2 每十萬人遭性侵害比例	人	12.6	11	11.96	綠
3	5.3.1.120 至 24 歲每百女性結婚比率	%	3.54	4.22	4.23	綠
4	5.3.1.215 至 19 歲每百女性結婚比率	%	0.22	0.31	0.30	綠
5	5.3.1.3 未滿 15 歲每百女性結婚比率	%	0	0	0	黃
6	5.5.2.1 城市政府女性工作者的比例	%	54.74	54.70	55.02	黃
7	5.5.2.2 民意機構女性當選人比率	%	40.35	40.35	40.35	黃
8	5.5.2.3 晉用女性擔任一級單位主管及所屬一級機關首長之比率	%	23.08	15.38	23.08	黃
9	5.5.2.4 女性警務人員的比率	人	11.97	11.40	10.85	黃

社會組-SDG16

項目	SDGS 編碼及本市指標	計算單位	106 年	107 年	108 年	燈號
1	16.1.1.1 暴力犯罪發生數	每十萬人口	6.52	7.9	7.6	黃
2	16.1.1.2 暴力犯罪件數	每十萬人口	5.2	4.93	4.2	綠
3	16.1.1.3 每十萬人遭故意殺害死亡人數	每十萬人口	2.3	2.2	2.1	黃
4	16.1.1.4 每十萬人遭傷害人數	每十萬人口	68	61.3	63.1	綠
5	16.1.1.5 每萬人人口犯罪發生數	每萬人口	145.14	137.51	129.89	綠
6	16.1.1.6 全般刑案破獲率	%	87.71	89.44	91.14	綠
7	16.2.1.1 兒童虐待通報率	%	0.66	0.15	0.18	綠
8	16.2.1.2 非法手段入境或遭以勞力勞力剝削、性剝削人數	人	33	8	4	綠
9	16.2.1.318 歲以下遭受性侵害人數	人	113	110	132	綠
10	16.2.1.4 遭受性騷擾的比率	人	90	78	102	綠
11	16.5.1.1 每十萬人政府官員因貪污行賄被定罪的數量	人	0.212	0.106	0.159	黃
12	16.6.1.1 一般政務預算占歲出預算的比率	%	19.45	18.53	18.61	基
13	16.6.1.2 教育科學文化預算占歲出預算的比率	%	38.34	36.43	34.12	基
14	16.6.1.3 經濟發展預算占歲出預算的比率	%	17.18	19.24	22.85	基
15	16.6.1.4 社會福利預算占歲出預算的比率	%	12.53	13.98	14.26	基
16	16.6.1.5 社區發展及環境保護預算占歲出預算的比率	%	4.56	4.36	3.96	基
17	16.6.1.6 退休撫卹預算占歲出預算的比率	%	4.59	4.29	3.71	基
18	16.6.1.7 債務預算占歲出預算的比率	%	1.00	0.75	0.68	基
19	16.6.1.8 其他預算占歲出預算的比率	%	2.35	2.42	1.81	基
20	16.9.1.15 歲以下兒童每百人辦理出生登記比率	%	100	100	100	黃

產經組-SDG8

項目	SDGS 編碼及本市指標	計算單位	106 年	107 年	108 年	燈號
1	8.3.1.1 按男性區分，非農(即不含農林漁牧業)就業占就業人數的比率	%	50.24	50.05	50.57	黃
2	8.3.1.2 按女性區分，非農(即不含農林漁牧業)業占就業人數的比率	%	42.74	42.72	42.46	綠
3	8.3.1.3 中小企業信用保證貸款：申請通過的核貸金額。	仟元	2,700	15,200	4,700	綠
4	8.3.1.4 地方型 SBIR：核定通過件數及計畫總金額。	件數、萬元	71 案 14,624 萬元	64 案 15,066 萬元	68 案 14,159 萬元	綠
5	8.3.1.5 創新創意推動計畫：每年輔導幾組新創團隊，並協助成立公司/行號組數。	組	輔導 11 組： 6 組成立公司 /行號	輔導 15 組： 8 組成立公司 /行號	輔導 15 組： 5 組成立公司 /行號	綠
6	8.5.1.1 按勞工農業計算平均提繳月薪	元	28,939	29,293	30,280	綠
7	8.5.1.2 按勞工工業計算平均提繳月薪	元	36,782	37,483	38,531	綠
8	8.5.1.3 按勞工服務業計算平均提繳月薪	元	31,052	31,768	32,769	綠
9	8.5.1.4 19 歲以下平均提繳工資	元	16,525	16,871	16,931	綠
10	8.5.1.5 20-24 歲平均提繳工資	元	22,187	22,932	23,698	綠
11	8.5.1.6 25-29 歲平均提繳工資	元	29,350	30,033	30,873	綠
12	8.5.1.7 30-34 歲平均提繳工資	元	32,612	33,150	33,869	綠
13	8.5.1.8 35-39 歲平均提繳工資	元	35,305	35,836	36,468	綠
14	8.5.1.9 40-44 歲平均提繳工資	元	37,013	37,751	38,562	綠
15	8.5.1.10 45-49 歲平均提繳工資	元	36,199	37,317	38,467	綠
16	8.5.1.11 50-54 歲平均提繳工資	元	34,761	35,784	36,832	綠
17	8.5.1.12 55-59 歲平均提繳工資	元	34,940	35,402	36,125	綠
18	8.5.1.13 60-64 歲平均提繳工資	元	35,996	36,320	36,856	綠
19	8.5.1.14 65 歲以上平均提繳工資	元	28,462	28,664	29,267	黃
20	8.5.1.15 男性平均提繳月薪	元	36,135	40,843	37,912	綠
21	8.5.1.16 女性平均提繳月薪	元	28,944	31,452	30,631	綠
22	8.5.1.17 按勞工身心障礙者計算平均提繳月薪	元	資料未統計	資料未統計	26873	白
23	8.5.2.1 身心障礙者的失業率。	%	資料未統計	資料未統計	9.5	白
24	8.6.1.1 男性失業者占勞動力之比率	%	4.2	3.9	3.6	綠
25	8.6.1.2 女性失業者占勞動力之比率	%	3.4	3.6	3.9	綠
26	8.6.1.3 15-24 歲失業者占勞動力之比率	%	15.0	12.3	11.2	綠
27	8.6.1.4 25-29 歲失業者占勞動力之比率	%	6.3	6.2	6.1	綠
28	8.6.1.5 30-34 歲失業者占勞動力之比率	%	2.6	3.6	2.3	綠
29	8.6.1.6 35-39 歲失業者占勞動力之比率	%	2.8	3.0	4.6	綠
30	8.6.1.7 40-44 歲失業者占勞動力之比率	%	2.5	2.4	2.3	綠
31	8.6.1.8 45-49 歲失業者占勞動力之比率	%	2.3	3.0	2.2	綠

項目	SDGS 編碼及本市指標	計算單位	106 年	107 年	108 年	燈號
32	8.6.1.950-54 歲失業者占勞動力之比率	%	1.6	2.9	3.4	綠
33	8.6.1.1055-59 歲失業者占勞動力之比率	%	1.4	0.9	2.0	綠
34	8.6.1.1160-64 歲失業者占勞動力之比率	%	4.7	3.1	1.8	綠
35	8.6.1.1265 歲及以上失業者占勞動力之比率	%	0.2	0.1	0.2	黃
36	8.6.1.13 教育程度為國中以下的失業率	%	3.2	3.7	2.6	綠
37	8.6.1.14 教育程度為高中職的失業率	%	3.7	3.4	4.0	綠
38	8.6.1.15 教育程度為大專以上的失業率	%	4.2	4.0	4.1	綠
39	8.8.1.1 勞保職災受傷、失能、死亡給付人次	次	2,224	2,197	2,169	綠

產經組-SDG9

項目	SDGS 編碼及本市指標	計算單位	106 年	107 年	108 年	燈號
1	9.1.2.1 公共載客量	人次	20,580,390	20,921,328	23,680,133	綠
2	9.1.2.2 公共自行車使用量。	次/車/日	3.37	2.67	2.14	綠
3	9.1.2.3 臺南機場客運量。	人次	447,000	475,844	469,338	綠
4	9.1.2.4 高鐵及臺鐵之臺南站進出站旅客量。	人次	27,586,538	27,808,972	28,168,149	綠
5	9.1.2.5 每輛汽車享有道路面積	m ²	60,954,000	62,817,000	62,882,000	綠
6	9.1.2.6 停車空間	數	105,739	115,665	128,012	綠
7	9.1.2.7 人行道空間比率	m ² /km ²	758.14	758.14	758.36	黃
8	9.2.1.1 本市公共運輸 500 公尺人口涵蓋率	%	89	89	89	黃
9	9.2.1.2 製造業銷售額占國內生產毛額的百分比與人均比率	%	6.36	6.34	5.61	綠
10	9.2.2.1 人口貢獻度	百萬元/人	0.588	0.599	0.563	綠
11	9.2.2.2 勞工製造業就業率	%	33.18	32.83	33.56	黃
12	9.2.2.3 工業發展(工廠總家數)	數	9,259	9,390	9,404	綠
13	9.2.2.4 工業發展(年產值)	千元	1,108,684,783	1,128,293,574	1,059,142,906	綠
14	9.2.2.5 商業發展(商業總家數)	數	62,874	67,043	68,823	綠
15	9.2.2.6 商業發展(各行業年營業額)	千元	2,296,631,517	2,400,772,339	2,355,635,718	綠
16	9.2.2.7 商業發展(安平商業總家數)	數	2,379	2,401	2,583	綠
17	9.4.1.1 溫室氣體人均排放量	噸 CO ₂ e/人	11.75	11.36	11.19	綠
18	9.c.1.14G 行動網路的人口覆蓋率	%	96.2	111.53	117.59	綠
19	9.c.1.2Wifi 行動網路的人口覆蓋率	%	33.45	34.26	34.62	綠

產經組-SDG10

項目	SDGS 編碼及本市指標	計算單位	106 年	107 年	108 年	燈號
1	10.1.1.1 底層百分之 40 家戶及總家戶家庭支出成長率或人均經常性收入成長率	%	2.44	6.93	-3.89	基
2	10.1.1.1 底層百分之 40 家戶及總家戶家庭支出成長率或人均經常性收入成長率	%	1.98	3.08	-0.74	基
3	10.1.1.1 底層百分之 40 家戶及總家戶家庭支出成長率或人均經常性收入成長率	%	1.20	9.78	-3.94	基
4	10.1.1.1 底層百分之 40 家戶及總家戶家庭支出成長率或人均經常性收入成長率	%	2.05	1.63	2.35	基

產經組-SDG12

項目	SDGS 編碼及本市指標	計算單位	106 年	107 年	108 年	燈號
1	12.7.1.1 政府機關指定項目綠色採購百分比	%	98	98	98	黃
2	12.a.1.1 新吉工業區廢水排放量	CMD	資料未統計	資料未統計	7703(M ³)	-

產經組-SDG17

項目	SDGS 編碼及本市指標	計算單位	106 年	107 年	108 年	燈號
1	17.9.1.1 援助其他國家城市物資或金額	元	-	-	無	綠
2	17.16.1.1 締結姊妹市數量	數	42	43	44	綠

環境組-SDG6

項目	SDGS 編碼及本市指標	計算單位	106 年	107 年	108 年	燈號
1	6.1.1.1 自來水供水普及率	%	99.09	99.07	99.08	黃
2	6.1.1.2 飲用水檢驗不合格率	%	0	0	0	基
3	6.3.1.1 公共污水下水道接管戶數及普及率	%	18.32	19.03	20.34	綠
4	6.3.1.2 整體污水處理率	%	39.87	43.21	45.57	綠
5	6.3.1.3 二級處理放流水回收再利用率	%	26.7	26.7	24.0	綠
6	6.3.1.4 事業廢污水稽查率	%	100	100	100	黃
7	6.3.1.5 五條主要河川生化需氧量 (BOD) 平均濃度	mg/L	5.3	4.5	3.7	綠
8	6.3.1.6 五條主要河川重金屬 (鎘、鉛、汞、銅、鋅) 平均合格率	%	95.8	99.5	91.5	綠
9	6.3.1.7 五條主要河川受輕度及未 (稍) 受污染長度比率	%	71.3	74.9	58.2	綠
10	6.3.1.8 化學物質 4 要管理訪查	家	336	422	459	綠
11	6.4.2.1 每人每日用水量	公升	263	265	272	黃
12	6.4.2.2 灌溉用水	m ³	630,772,819	522,692,223	524,942,954	黃
13	6.4.2.3 漏水率	%	9.95	9.45	8.69	綠
14	6.4.2.4 水壓	Kg/cm ²	1~3	1~3	1~3	黃
15	6.4.2.4 水壓	Kg/cm ²	1	1	1	黃
16	6.5.1.1 南化水庫有效蓄水容量	萬 m ³	9,338.1	9,145.1	9,080.0	基
17	6.5.1.2 烏山頭水庫有效庫容	萬 m ³	7,828	7,828	7,876	黃
18	6.5.1.3 白河水庫有效庫容	萬 m ³	692	733	1,012	黃
19	6.b.1.1 水環境守護志工隊數	隊	45	42	45	黃
20	6.b.1.2 公廁檢查通過率	%	100	100	100	黃
21	6.b.1.3 列管公廁總數	%	3727	5145	5718	綠
22	6.b.1.4 公廁檢查特優級(≥95分)	件數(%)	1625(43.60)	2382(46.00)	5106(89.30)	綠
23	6.b.1.5 公廁檢查優等級(90-94分)	件數(%)	1728 (46.36)	2265(44.00)	511(8.94)	綠
24	6.b.1.6 公廁檢查普通級(85-89分)	件數(%)	374 (10.04)	498(10.00)	100(1.75)	綠
25	6.b.1.7 公廁檢查不合格 (< 85分)	件數(%)	0 (0)	0(0)	0(0)	綠

環境組-SDG7

項目	SDGS 編碼及本市指標	計算單位	106 年	107 年	108 年	燈號
1	7.1.1.1 獲得供電的家戶比例	%	170.96	171.92	172.80	綠
2	7.1.2.1 單位人口再生能源發電度數	度	334.39	558.5	940.03	綠
3	7.2.1.1 再生能源替代率	%	2.38	3.98	6.54	綠

環境組-SDG13

項目	SDGS 編碼及本市指標	計算單位	106 年	107 年	108 年	燈號
1	13.1.1.1 本市溫室氣體管制執行方案推動作法數量數	項	尚未核定	125	125	基

環境組-SDG14

項目	SDGS 編碼及本市指標	計算單位	106 年	107 年	108 年	燈號
1	14.5.1.1 海岸保護區面積	公頃	10,121	10,121	10,121	黃
2	14.5.1.2 生態保育面積	公頃	823.848	823.848	823.848	黃

環境組-SDG15

項目	SDGS 編碼及本市指標	計算單位	106 年	107 年	108 年	燈號
1	15.1.1.1 森林覆蓋率	%	資料未統計	資料未統計	資料未統計	白
2	15.2.1.1 造林每年新植面積目標達成率	%	120.8	161.0	130.0	綠

臺南市健康城市指標健康組：SDG3、SDG11

健康組-SDG3

項目	SDGS 編碼及本市指標	計算單位	106 年	107 年	108 年	燈號
1	3.1.1.1 每十萬人孕婦死亡數	每十萬人口	0.5	16.3	25.6	基
2	3.2.1.1 每千人 5 歲以下兒童死亡率	‰	無縣市別統計資料	無縣市別統計資料	無縣市別統計資料	白
3	3.2.1.2 預防接種完成率	%	95.29	96.45	96.86	綠
4	3.2.2.1 每千個活產嬰兒中未滿 4 週 (28 天) 死亡率	‰	1.9	2.5	1.4	基
5	3.2.2.2 每十萬 5 歲兒童事故傷害死亡率	每十萬人口	無縣市別統計資料	無縣市別統計資料	無縣市別統計資料	白
6	3.3.1.1HIV 新感染個案確診數	人	178	134	120	綠
7	3.3.2.1 肺結核確診數	人	863	716	672	綠
8	3.3.5.1 登革熱確診數	人	18	22	66	綠
9	3.3.5.2 登革熱 (DF) 死亡病例的年平均致死率	%	0	0	0	綠
10	3.4.1.1 每十萬人因癌症死亡人數(只統計四癌及肝.肺癌死亡人數)	每十萬人口	93.1	89.9	90.3	綠
11	3.4.1.2 每十萬人因糖尿病死亡率	每十萬人口	29.1	28.3	25.4	綠
12	3.4.1.3 每十萬人因心臟疾病死亡率	每十萬人口	45.2	45.8	41.4	紅
13	3.4.2.1 每十萬人自殺死亡人數	每十萬人口	17.44	17.40	15.40	黃
14	3.4.2.2 自殺標準化死亡率	人	12.90	12.70	11.50	黃
15	3.4.2.318 歲以上國人運動盛行率	%	70.10	85.60	80.50	綠
16	3.4.2.4 衛生局列管精神疾病個案累積人數	人	10,326	10,125	10,145	紅
17	3.4.2.5 領取精障手冊累積人數	人	8,688	8,776	8,842	基
18	3.4.2.6 精神疾病個案經醫療照護轉為 4 級人數比例	%	42.6	43.8	44.3	綠
19	3.4.2.7 精神疾病個案經醫療照護轉為 5 級人數比例	%	0.1	0.1	0.1	綠
20	3.4.2.8 列管 1 級毒品犯累積人數參加替代治療之累積人數	人	708	686	688	綠
21	3.5.2.1 毒藥癮治療人口數	人	799	840	該數據統計方式與 3.4.2.8 人數相似，建議刪除該指標。	紅
22	3.5.2.2 毒藥癮轉介人口數	人	799	840	該數據統計方式與 3.4.2.8 人數相似，建議刪除該指標。	紅

項目	SDGS編碼及本市指標	計算單位	106年	107年	108年	燈號
23	3.6.1.1 每十萬人交通事故案件發生數	每十萬人口	13.04	15.34	15.63	綠
24	3.6.1.2 機動車肇事數量	件數	37,667	39,491	38,770	紅
25	3.6.1.3 酒醉駕車肇事比例	%	3.82	2.93	2.74	綠
26	3.7.1.1 孕婦產檢利用率 (至少檢查 8 次利用的比率)	%	94.70	94.50	年報尚未出版	綠
27	3.7.2.1 未滿 15 歲青少年生育人數	人	1	1	0	黃
28	3.7.2.2 近 5 年平均未滿 15 歲青少年生育人數	人	1.6	1.6	1.4	綠
29	3.7.2.3 近 10 年平均未滿 15 歲青少年生育人數	人	2.6	2.1	1.4	綠
30	3.7.2.4 15 至 19 歲青少年生育率	‰	3	2	3	綠
31	3.9.1.1 AQI 指標(空氣品質指標)	%	3.2	3.8	2.7	綠
32	3.9.1.2 車輛廢氣排放削減量(PM10)	公噸	31.77	19.74	12.65	綠
33	3.9.1.3 車輛廢氣排放削減量(PM2.5)		25.77	16.02	10.27	綠
34	3.9.1.4 車輛廢氣排放削減量(NOx)		53.14	33.40	21.40	綠
35	3.9.1.5 車輛廢氣排放削減量(NMx)		402.90	250.70	173.10	綠
36	3.9.3.1 重大集體群聚食物中毒案件數、人數	件、人	37 件/518 人	36 件/405 人	20 件/966 人	紅
37	3.a.1.118 歲以上吸菸率	%	13.9	11.8	資料未統計	綠
38	3.a.1.2 高中職(加上專科等 15-18 歲人數)學生吸菸率	%	7.3	5.3	6.3	綠
39	3.a.1.3 醫療糾紛數	件數	89	96	86	綠
40	3.a.1.4 醫療糾紛協調成功數	件數	29	43	39	綠
41	3.c.1.1 每萬人擁有的醫師數	每萬人口	21.73	29.41	29.49	綠
42	3.c.1.2 每萬人擁有的牙醫師數	每萬人口	5.74	5.94	6.01	綠
43	3.c.1.3 每萬人擁有的護產人員數	每萬人口	75.00	80.37	81.16	綠

健康組-SDG11

項目	SDGS 編碼及本市指標	計算單位	106 年	107 年	108 年	燈號
1	11.1.1.1 至 2030 年社會住宅戶數	戶	-	-	0	-
2	11.1.1.2 空地認養面積	公頃	322.72	336.91	342.83	綠
3	11.2.1.1 市區無障礙公車比例(低地板公車)	%	36	46	54	綠
4	11.2.1.2 無障礙計程車數量	輛	49	56	61	綠
5	11.3.1.1 土地消費率與人口成長率之比值	公頃	44.07	0	資料尚未公開	
6	11.3.1.2 文化設施總數量	數	317	326	592	綠
7	11.3.1.3 文化設施今年增加的數量	數	5	20	5	黃
8	11.3.1.4 文化設施年成長率	%	2	6	0	黃
9	11.3.1.5 古蹟與歷史建築數量	數	3	12	3	綠
10	11.3.1.6 參觀藝文設施總人數	每萬人次	2178.1	1874.9	1786.6	綠
11	11.3.1.7 藝文活動空間數(包括硬體空間)	數	64	66	9	綠
12	11.3.1.8 藝文團數	數	284	289	288	綠
13	11.3.1.9 藝文活動表演(演藝)場次	場次	7377	6493	5709	黃
14	11.3.1.10 藝文活動表演參與人次	每萬人次	2178	1875	1407	綠
15	11.5.1.1 每十萬人天然災害死亡人數	人	0	0.11	0.05	綠
16	11.6.1.1 資源回收率	%	50.58	50.58	55.77	綠
17	11.6.2.1 細懸浮微粒(PM2.5) 的年平均等空氣品質指標	µg/m ³	56.6	23.8	22.2	綠
18	11.6.2.2 細懸浮微粒(PM10)的年平均等空氣品質指標	µg/m ³	25	55.7	49.7	綠

健康城市永續發展目標四大類組量化指標統計

	燈號	社會組	產經組	環境組	健康組	總計
指標數據逐年上升	綠	54	52	17	44	167
指標數據逐年下降	紅	1	0	0	4	5
指標數據持平	黃	29	7	12	7	55
資料僅 1 年	白	0	2	1	2	5
資料未統計	-	0	1	0	1	2
基礎指標	基	10	4	3	3	20
四大類組量化指標		94	66	33	61	254

健康城市永續發展目標四大類組量化指標紅綠燈號說明

1.紅燈表示：需求評估行動執行

統計數據逐年上升，需檢討施政方向，進行落後分析，執行改善措施。

2.綠燈表示：創新永續

統計數據逐年下降，施政獲卓越成果。

3.黃燈表示：強化執行服務多一點

統計數據持平，需持續觀察數據變化。

4.白燈表示：為最新統計資料，數據僅顯示 1 年。

5. -表示：資料未統計。

6.基礎指標：單純進行資料收集進行分析，不列為紅綠燈指標。

指導單位：臺南市政府、臺南市低碳調適及永續發展委員會

秘書組：臺南市政府環境保護局

執行單位：臺南市政府衛生局、
臺南市政府社會局、
臺南市政府教育局、
臺南市政府水利局、
臺南市政府經濟發展局、
臺南市政府農業局、
臺南市政府勞工局、
臺南市職安健康處、
臺南市政府工務局、
臺南市政府交通局、
臺南市政府都市發展局、
臺南市政府文化局、
臺南市政府民政局



2021

臺南市永續發展目標自願檢視報告

Tainan City Sustainable Development Goals Voluntary Local Review



臺南市政府

Tainan City Government

110年12月