

SUSTAINABLE
DEVELOPMENT
GOALS

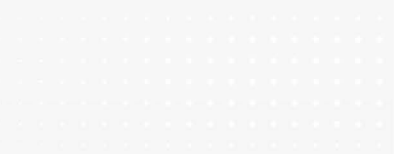


東漂吧 · 17永續

 2021

聯合國永續發展目標 臺東縣自願檢視報告

Sustainable Development Goals
Taitung County Voluntary Local Review



Sustainable Development Goals
Taitung County Voluntary Local Review

聯合國永續發展目標
臺東縣自願檢視報告

2021

目錄

Contents

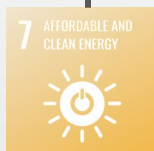


第一章	首長的話	1
第二章	永續發展藍圖	5
第三章	組織架構與推動機制	11
第四章	檢視方法及過程	15
第五章	現階段成果摘要 / 未來作為與目標	19



5.1

SDGs3	健康與福祉	21
	確保健康及促進各年齡層的福祉	
5.1.1	SDGs3-5	23
	強化物質濫用的預防與治療，包括麻醉劑藥品濫用以及酗酒	
5.1.2	SDGs3-6	26
	在西元 2020 年前，讓全球因為交通事故而傷亡的人數減少一半	
5.1.3	SDGs3-7	28
	在西元 2030 年前，確保全球都有管道可取得性與生殖醫療保健服務，包括家庭規劃、資訊與教育，並將生殖醫療保健納入國家策略與計畫之中	
5.1.4	SDGs3-8	30
	實現醫療保健涵蓋全球的目標，包括財務風險保護，取得高品質基本醫療保健服務的管道，以及所有的人都可取得安全、有效、高品質、負擔得起的基本藥物與疫苗	



5.2

SDGs7	可負擔的潔淨能源	39
	確保所有的人都可取得負擔得起、可靠的、永續的，以及現代的能源	
5.2.1	SDGs7-2	41
	在西元 2030 年以前，大幅提高全球再生能源的共享	
5.2.2	SDGs7-3	45
	在西元 2030 年以前，將全球能源效率的改善度提高一倍	



8 DECENT WORK AND ECONOMIC GROWTH

5.3

SDGs8 合適的工作及經濟成長

促進包容且永續的經濟成長，達到全面且生產力的就業，讓每一個人都有一份好工作

47

5.3.1 SDGs8-5

在西元 2030 年以前，實現全面有生產力的就業，讓所有的男女都有一份好工作，包括年輕人與身心障礙者，並實現同工同酬的待遇

49

5.3.2 SDGs8-9

在西元 2030 年以前，制定及實施政策，以促進永續發展的觀光業，創造就業，促進地方文化與產品

55



11 SUSTAINABLE CITIES AND COMMUNITIES

5.4

SDGs11 永續城鄉

促使城市與人類居住具包容、安全、韌性及永續性

71

5.4.1 SDGs11-2

在西元 2030 年以前，為所有的人提供安全的、負擔得起的、可使用的，以及可永續發展的交通運輸系統，改善道路安全，尤其是擴大公共運輸，特別注意弱勢族群、婦女、兒童、身心障礙者以及老年人的需求

73

5.4.2 SDGs11-3

在西元 2030 年以前，提高融合的、包容的以及可永續發展的都市化與容積，以讓所有的國家落實參與性、一體性以及可永續發展的人類定居規劃與管理

79

5.4.3 SDGs11-4

在全球的文化與自然遺產的保護上，進一步努力

80

5.4.4 SDGs11-6

在西元 2030 年以前，減少都市對環境的有害影響，其中包括特別注意空氣品質、都市管理與廢棄物管理

89

5.4.5 SDGs11-7

在西元 2030 年以前，為所有的人提供安全的、包容的、可使用的綠色公共空間，尤其是婦女、孩童、老年人以及身心障礙者

97



5.5

SDGs13 氣候行動	101
採取緊急措施以因應氣候變遷及其影響	
5.5.1 SDGs13-1	103
強化所有國家對天災與氣候有關風險的災後復原能力與調適適應能力	
5.5.2 SDGs13-2	109
將氣候變遷措施納入國家政策、策略與規劃之中	
5.5.3 SDGs13-3	111
在氣候變遷的減險、適應、影響減少與早期預警上，改善教育，提升意識，增進人與機構的能力	



5.6

SDGs14 保育海洋生態	115
保育及永續利用海洋與海洋資源，以確保永續發展	
5.6.1 SDGs14-1	117
在西元 2025 年以前，預防及大幅減少各式各樣的海洋污染，尤其是來自陸上活動的污染，包括海洋廢棄物以及營養污染	
5.6.2 SDGs14-2	120
在西元 2020 年以前，以可永續的方式管理及保護海洋與海岸生態，避免重大的不利影響，作法包括強健他們的災後復原能力，並採取復原動作，以實現健康又具有生產力的海洋	
5.6.3 SDGs14-7	122
在西元 2030 年以前，提高海洋資源永續使用對 SIDS 與 LDCs 的經濟好處，作法包括永續管理漁撈業、水產養殖業與觀光業	



5.7

SDGs15 保育陸域生態

保護、維護及促進領地生態系統的永續使用，永續的管理森林，對抗沙漠化，終止及逆轉土地劣化，並遏止生物多樣性的喪失

125

5.7.1 SDGs15-5

採取緊急且重要的行動減少自然棲息地的破壞，終止生物多樣性的喪失，在西元 2020 年以前，保護及預防瀕危物種的絕種

127

5.7.2 SDGs15-8

在西元 2020 年以前，採取措施以避免侵入型外來物種入侵陸地與水生生態系統，且應大幅減少他們的影響，並控管或消除物種

128



第六章 總結及未來展望

131





第一章

首長的話

1 首長的話

永續。臺東，從慢經濟出發

臺東，得天獨厚的土地，從層層山巒到汪洋大海，孕育出豐盛的農特產品，聞名國際的稻米、甜美的釋迦、紅藜與茶葉等，珍貴的土地資源不曾被臺東人視為理所當然，我們尊敬上天給予的也竭盡守護，【永續發展行動】是為了世世代代每一個臺東人準備的未來，依據 2030 聯合國永續發展目標 (Sustainable Development Goals, SDGs) 為藍圖，臺東致力推廣 17 項指標於各施政面向，更將與這塊土地息息相關的海洋指標 SDG14「保育及永續利用海洋資源」列入優先發展目標，永續行動是臺東不可等待的一環。

「臺東縣健康城市及永續發展委員會」於 2021 年正式成立，作為永續政策整合及交流的平台，促進政府、社會團體及民眾進行良善的溝通與共識的凝聚；「慢經濟：做為臺東的發展核心，臺東專屬的生活態度就是「慢」，藉由細細品味生活，重塑敬天樂土、自然謙卑的生活本質；呼應現今人們重視吃食物原型的健康飲食，發展出產地餐桌及臺東慢食節；崇尚大自然體驗的部落旅遊及食尚，帶旅人深入認識原民文化；運用臺東無光害美景發展「最美星空」，更申請通過 ISO 20121 永續性活動管理系統國際認證，這是專屬臺東的環境永續與觀光共存。




臺東以獨一無二的天然地景條件發展產業，取代大量消耗自然能源的經濟成長模式，遵循社會、經濟、環境三者永續平衡發展的理念；從在地出發接軌 2030 聯合國永續發展目標，未來的臺東在低碳永續下不斷地進化、成長。



臺東縣長 





第二章

永續發展藍圖



2 永續發展藍圖

臺東縣位處於臺灣東南隅，東臨太平洋，西接中央山脈，地勢狹長，南北海岸線長達176公里，是全臺海岸線最長的縣份；全縣面積約3,515平方公里，佔臺灣總面積近10%，居全台第3大面積縣市。並且擁有極為豐富的自然資源，有優美之自然景觀，高山、縱谷、海洋、離島、溫泉的地理環境。也因臺東平原及附近小丘分佈的特殊景致，阿美族古稱為「寶桑 (paposogan)」，意指「有小丘 (posog) 的地方」，境內匯集阿美、卑南、魯凱、布農、排灣、雅美 (達悟)、葛瑪蘭等7原民族群 (佔全縣人口約33%)，以及閩南、客家等族群移民。形成族群融合，兼容並蓄的多元文化風貌。擁有優越的地理環境及適宜的氣候土壤，孕育臺東豐富的漁業資源及稻米、水果、茶葉等農特產品。而極佳自然景觀、資源以及富饒多元人文風貌，也讓臺東的觀光產業與農業成為國際觀光旅人眼中的旅遊勝地。

為讓臺東人文、產業與天然環境資源等得以永續發展，臺東縣政府以聯合國永續發展目標 (Sustainable Development Goals, SDGs) 為核心，擘劃出6大施政主軸，並配合實際施政成效實施滾動式檢討，適時調整各主軸施政計畫。



【慢經濟】發展真實自然的經濟模式

從人口就業比例來看，臺東農業及工業人口每年各有消長，均約佔全縣18%，觀光人口則佔60%以上。農業與觀光可說是支撐臺東經濟發展的2大支柱。此政策主軸，包含「觀光漫遊美景」、「農業慢食原味」及「產業蔓延記憶」3方針部份。其一為透過維持臺東純淨景觀，以不破壞天然資源為核心發展觀光，並打造多元化活動，打造各地旅人嚮往到臺東「觀光漫遊美景」的環境；其二則為以臺東豐富的農特產業，以友善與有機農業生產的角度深化地區核心價值，並促進農業與消費者對話，讓臺東所生產的最佳「農業慢食原味」行銷各地；最後則是，打造臺東在地品牌，透過各式產業輔導方案與地方創生計畫，讓美好的臺東「產業蔓延記憶」迴盪在每位旅人或消費者的中心。

【慢生活】營造優美的城鄉生活環境

無論是高度發展觀光產業、農特產業的經濟活動，抑或滿足於人們日常所需，以及因應現今劇烈致災性氣候所需的都市韌性建設，均奠基於優美的城鄉生活環境。打造便利安全的公共交通系統，讓人們的「交通快速移動」，持續改善公共設施及住宅環境，進而打造宜居且具韌性的建設，讓人們「宜居快意生活」。另也珍惜天然資源，強化環境保護與源頭管理，讓人們能夠在美好的「環境漫舞大地」。

【漫文化】型塑大臺東藝術文化園區

為保有臺東有著富饒多元人文風貌，所孕育出豐富的藝術文化底蘊，透過場域與各類藝文活動做為橋樑，讓藝文逐漸融入民眾生活，展現藝術價值訴求，營造臺東適宜持續創作人文藝術的天地，讓古老文化演變的歷史故事及藝術創作發想交流的專業人到此「文創漫談文化」。

【漫人情】打造南島原民文化首都

近幾年來，愈來愈多人類學者支持臺灣是南島語系的發源地，而臺東都蘭很有可能是當時最熱鬧的玉器中心，也是首都。如此重要的文化歷史淵源留在臺東各原住民的血液中。臺東與南島文化的關聯極為深厚，保護與推廣南島傳統原民文化，讓各界都可以知曉「南島文化慢享原味」。



【接軌快】致力多元應用的智慧城市

臺東有著遼闊的生活空間，但為強化與加速資訊傳遞，以因應世界快速轉動的趨勢與潮流，甚至加強劇烈氣候變遷所帶來災後預防對策之道。因此，善用科技及網路來建構「智慧城市」，也藉此為孜孜好學人們構築「智慧教育」，讓數位訓練，增加創新的未來人才，為下一代的臺東永續發展預做準備。

【效率快】建構全面完善的社福系統

因應臺東高齡人口等社福的議題，建構出綿密完善社會福利系統，從強化各地完善幼兒托育服務到長者社區照顧體系，也輔以復康巴士智慧派車系統提供長者安心就醫的便利交通服務，逐步的讓民眾在需要的時候，運用「社福暢快人生」。此外，考量地理環境與偏鄉議題，除增加醫院醫療量能，也導入遠距視訊醫療及遠距健康照護計畫等，讓「醫療及時照護」所需的人們。最後則是強化城市的韌性，運用科技以及健全消防體系，讓天然災害的預防、救護及救災各面向均予以強化，讓「消防守護生命」，使人們得以安心生活。

藉此有效的持續保護天然環境資源，傳承各族群珍貴的人文傳統，得以擴大永續發展臺東觀光產業，也透過營造優美的城鄉生活環境並加入強化韌性的基礎建設，提升臺東對於劇烈氣候變遷的調適力等。另也為臺東長期高齡人口、青年人口外移、偏鄉資源稀少等議題，強化社會福祉、安全確保、人才培育、智慧城市發展等政策，有效的提高臺東永續發展能量。





▲ 利吉惡地

都蘭海岸▼





第三章

組織架構與推動機制



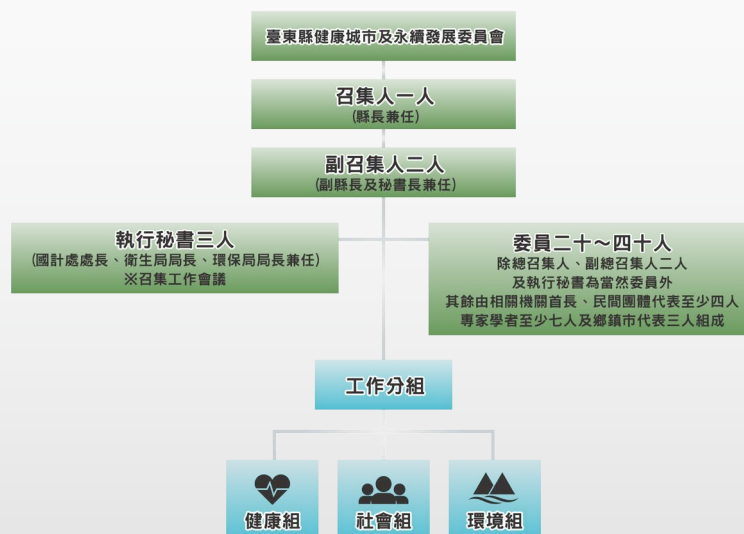
3 組織架構與推動機制

臺東縣一直以來朝向幸福宜居永續城市邁進，過去在能源、產業、社福及生態等均有許多努力。於 2007 年之初，臺東縣府成立臺東縣健康暨高齡友善城市推動委員會，透過該會議平台整合與推動各項利於健康城市發展等政策。

又於 2020 年臺東縣府簽署氣候緊急宣言，並以聯合國永續發展目標 (Sustainable Development Goals, SDGs) 作為發展標的，持續營造幸福宜居城市，讓臺東縣步上永續臺東的大道。其中最為關鍵則是政策與資源的整合，因此，為能加速且有效的提升永續發展的腳步，2021 年 4 月 30 日將原本「臺東縣健康暨高齡友善城市推動委員會」進行組織再造，將其功能擴增為「臺東縣健康城市及永續發展委員會」，做為縣府各局處的政策與資源整合及溝通平台，讓縣府的每 1 分資源都能夠發揮 100 分的功能及 200 分以上的效果。

該委員會任務包含規劃、審議臺東縣健康城市及永續發展相關目標與長期發展方向，協調、整合及推動健康城市及永續發展工作，檢討審議其執行成效，另也推動與民間團體及國際間之合作事宜。該委員會置總召集人 1 人，由縣長兼任；副召集人 2 人分別由副縣長及秘書長兼任；下設置健康組、社會組、環境組等 3 個工作小組，各小組設置召集人 1 人，綜理該工作小組業務。委員會每 6 個月召開會議一次，必要時得召開臨時會議，各工作小組原則每年至少召開 3 次會議，必要時得隨時由小組召集人召開臨時會議。

委員會決議事項依權責分行各組辦理，並副知相關機關。相關決議事項執行情形，由各組定期檢討並提報委員會會議。另也視議題任務需要，得邀請相關機關及鄉、鎮、市公所、專家、學者、民意代表或民間社區團體列席。共同為臺東縣謀求更趨完善的永續發展政策。





▲臺東縣長饒慶鈴率各局處首長與行政院國家永續發展委員會陳世偉執行秘書共同宣誓中央與地方一起攜手打造永續臺東



▲臺東縣長饒慶鈴為將臺東發展為幸福宜居永續城市，特將既有「臺東縣健康暨高齡友善城市推動委員會」進行組織再造，將其功能擴增為「臺東縣健康城市及永續發展委員會」





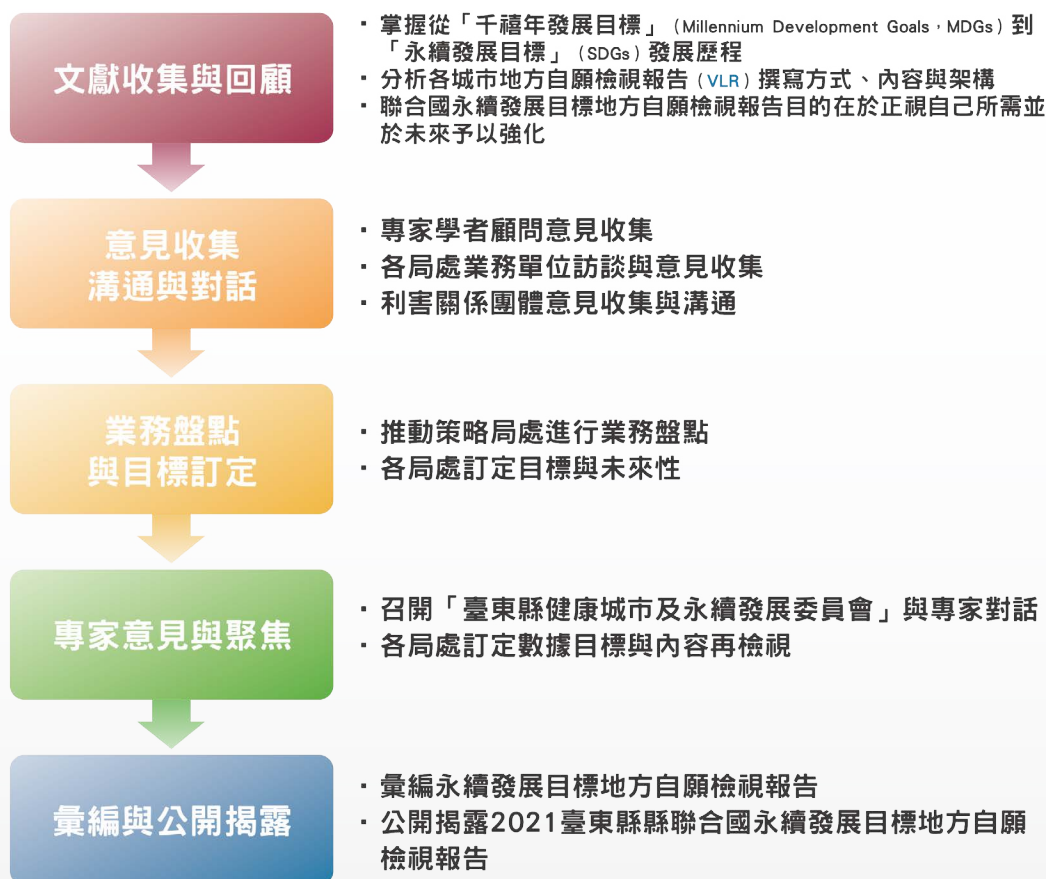


第四章

檢視方法及過程

4 檢視方法及過程

本檢視報告採質性分析方式彙編撰擬而成。首先經由文獻探討與回顧，從「千禧年發展目標」(Millennium Development Goals, MDGs) 到「永續發展目標」(Sustainable Development Goals, SDGs) 發展歷程、理解永續發展核心目標與細項指標內容及分析國際各城市地方自願檢視報告 (Voluntary Local Review, VLR) 撰寫方式、內容與架構等；再透過意見溝通收集、業務盤點與目標訂定；再運用「臺東縣健康城市及永續發展委員會」政策平台，讓各局處業務單位與專家對話，經過數據目標與內容再檢視後，彙編 2021 臺東縣聯合國永續發展目標地方自願檢視報告。





▲臺東縣聯合國永續發展目標 - 跨局處會議



▲臺東縣聯合國永續發展目標 - 跨局處會議 - 縣政府秘書長及環保局局長報告

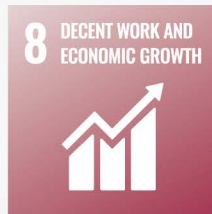




第五章

現階段成果摘要 未來作為與目標

SUSTAINABLE DEVELOPMENT GOALS





SDGs3 健康與福祉

GOOD HEALTH AND WELL-BEING

SDGs3

確保健康及促進各年齡層的福祉

SDGs3-5

強化物質濫用的預防與治療，包括麻醉藥品濫用以及酗酒

- 宣導菸酒標示法令、私劣菸酒查緝、抽驗及商品標示抽查
- 整合型心理健康工作計畫

SDGs3-6

在西元2020年前，讓全球因為交通事故而傷亡的人數減少一半

- 取締重大交通違規執行計畫
- 強化防制A1類交通事故專案勤務

SDGs3-7

在西元2030年前，確保全球都有管道可取得性與生殖醫療保健服務，包括家庭規劃、資訊與教育，並將生殖醫療保健納入國家策略與計畫之中

- 育兒指導到宅服務暨弱勢家庭月子餐補助計畫

SDGs3-8

實現醫療保健涵蓋全球（以下簡稱 UHC）的目標，包括財務風險保護，取得高品質基本醫療保健服務的管道，以及所有的人都可取得安全有效、高品質、負擔得起的基本藥物與疫苗

- 「老花正潮」－敬老好視力公益專案計畫
- 臺東縣高齡智能照護試辦計畫親安御守
- 離島遠距醫療計畫
- 健康齊步走計畫
- 原鄉部落長照友善四年增能方案促進計畫
- 長期照顧2.0計畫

5.1.1 SDGs3-5



SDGs3 確保健康及促進各年齡層的福祉

細項目標

SDGs3-5：強化物質濫用的預防與治療，包括麻醉劑藥品濫用以及酗酒。

計畫一：宣導菸酒標示法令、私劣菸酒查緝、抽驗及商品標示抽查 (臺東縣政府財政及經濟發展處)

對應政策作為

為維護菸酒品市場秩序及保障消費者健康，每年度均依「財政部加強查緝私劣菸酒策進計畫」制定本縣稽查私劣菸酒品之作業目標，從菸酒製造業、進口業乃至零售端為民眾健康做第一線把關，同時利用廣播、新聞、海報及活動設攤等方式辦理菸酒法令宣導教育，期使消費安全意識深植人心，令民眾「買得放心、用得安心」。



▲執行期間扣押之違規菸酒品

數據指標·未來展望

- 依財政部國庫署菸酒業者抽檢家數基準，辦理菸酒業者例行稽查計 242 家，確定行政罰案件數計 57 件 (計畫目標：2,207 件 *5%=110 件)。
- 加強查察酒類原料與標示查核及製造業良好衛生標準，查核轄內 10 家酒製造業者。
- 辦理運用多元宣導管道 (含平面海報、媒體廣播、座談會等) 實施宣導工作 50 場 (次)。



SDGs3

確保健康及促進各年齡層的福祉

細
項
目
標

SDGs3-5：強化物質濫用的預防與治療，包括麻醉劑藥品濫用以及酗酒。

計畫二：整合型心理健康工作計畫（臺東縣衛生局）

對
應
政
策
作
為

依衛生福利部滾動式建議策略及本縣自殺通報個案特性分析，設定各年度目標族群作為主要防治對象。以 110 年為例，主要防治對象為 65 歲以上長者，其自殺死亡方式以一般農藥居多，故其對應自殺防治策略如下：

- 辦理社區老人心理健康宣導及防治工作相關人員教育訓練活動。
- 辦理老人（獨居及非獨居）憂鬱症篩檢服務，以 GDS-15 量表評估，如分數達 10 分或以上，則進行轉介心理諮商（輔導）與精神醫療服務。
- 結合農業處辦理社區（部落）農藥使用管理與注意事項宣導活動。進行轄內各鄉鎮市藥局、農業販賣業者自殺守門人宣導及稽核作業。
- 針對 65 歲以上老人自殺個案，延長關懷訪視服務時程（6 個月）及增加面訪本人頻率（面訪率達 50% 以上）。

另召集本縣跨局處如醫療、教育、原民及社政等領域之專家、學者及實際從事心理健康促進之實務工作者，成立本縣心理健康推動小組，每半年至少召開 1 次會議，針對符合因地制宜的心理健康促進議題，進行各族群推動策略與階段性成果專業意見，藉此達到滾動性檢討成效。

數
據
指
標
·
未
來
展
望

■ 數據指標：

- 本縣 109 年自殺標準化死亡率（每十萬人口 12.4 人）較 108 年自殺標準化死亡率下降（每十萬人口 15.5 人）。
- 本縣年長者獨居及非獨居憂鬱症篩檢率皆達 100%。
- 本縣自殺防治通報比高於全國通報比（本縣：15.4；全國：10.5）。
- 年度村（里）長及村（里）幹事參與自殺防治守門人訓練活動各達 95%。
- 年度醫院推動住院病人自殺防治工作及各類醫事人員自殺防治守門人教育訓練比率達 40%。
- 提供社區及高風險個案心理諮商總計 979 人次，且諮商個案數自 107 年 58 人成長至 109 年 101 人。



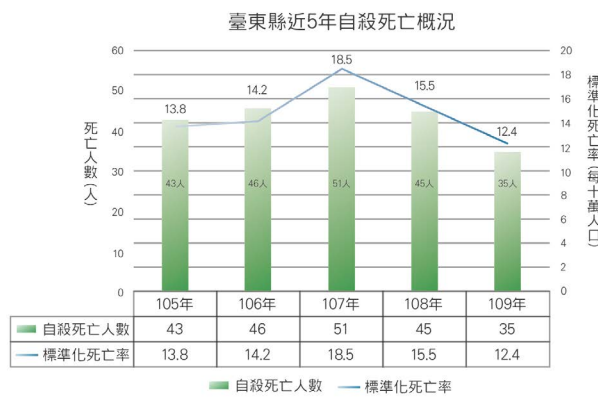
數據指標·未來展望

■ 未來展望：

持續強化社政、警察、消防、民政、教育、勞政、以及社區村里鄰長與幹事等自殺防治知能，以增進各單位針對高危險群個案之危機處理能力並促進網絡合作。

另透過通報系統或風險評估機制，發現自殺高危險群，並透過定期關懷訪視，減少自殺高危險群重覆發生自殺或自傷等行為，並提供家屬自殺危機相關知能，以降低其自殺危險度。

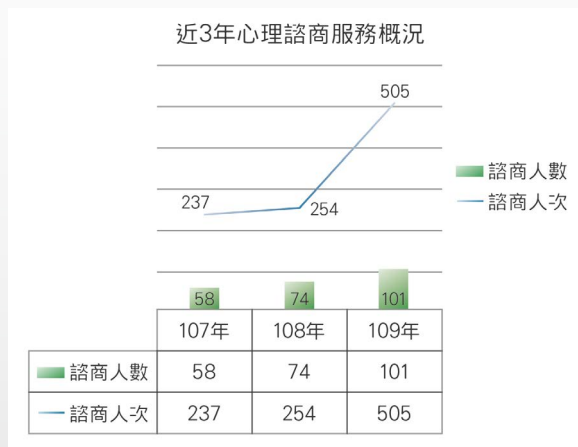
提供社區及高風險個案心理諮商人次逐年成長。



臺東縣 109 年自殺死亡人數為 35 人，較 108 年減少 10 人；

標準死亡率為每十萬人口 12.4 人，較 108 年下降 3.1 人。

自殺人數及死亡率下降至近 5 年來最低。



近 3 年來看，本縣心理諮商服務量成長快速，顯示社區民眾心理需求逐年遞增。

5.1.2 SDGs3-6



SDGs3 確保健康及促進各年齡層的福祉

細
項
目
標

SDGs3-6：在西元 2020 年前，讓全球因為交通事故而傷亡的人數減少一半。

計畫一：取締重大交通違規執行計畫（臺東縣警察局）

對
應
政
策
作
為

本縣道路交通事故發生原因、時段及路段，據以分析易發生交通事故之違規態樣，訂定「取締重大交通違規執行計畫」，藉此維護道路交通秩序及安全。

- 108 年較基準值增量 1%
- 109 年較基準值增量 1%
- 110 年較基準值增量 1%
- 111 年較基準值增量 1%
- 112 年較基準值增量 1%

每月分析與檢討執行成效，並對照交通事故發生之原因、時段及路段，據以滾動式調整交通執法勤務規劃，以達成維護道路交通秩序及安全之目的。

數
據
指
標
·
未
來
展
望

提升取締重大交通違規工作以 5 年為期，逐年提升重大交通違規案件件數 1%，以遏阻用路人交通違規情形，降低交通事故發生，並期能促進用路人遵守道路交通安全規則，共同維護道路交通秩序及安全。



SDGs3 確保健康及促進各年齡層的福祉

細項目標

SDGs3-6：在西元 2020 年前，讓全球因為交通事故而傷亡的人數減少一半。

計畫二：強化防制 A1 類交通事故專案勤務（臺東縣警察局）

對應政策作為

持續蒐集本縣道路交通事故發生原因、時段及路段，針對易發生 A1(人員當場死亡或 24 小時內死亡) 交通事故之時段與路段規劃防制勤務，並逐日檢視各單位規劃情形，以落實防制 A1 類交通事故專案勤務執行及維護道路交通安全。

- 108 年較基準值減量 1%
- 109 年較基準值減量 1%
- 110 年較基準值減量 1%
- 111 年較基準值減量 1%
- 112 年較基準值減量 1%

每月分析與檢討執行成效，各執行單位針對易造成交通事故發生或加重傷勢之違規行為，如：超速、酒後駕車、闖紅燈、未依規定轉彎、逆向行駛、違規停車及未繫(戴)安全帶(帽)等違規行為加強取締，每週執行結果，於本局週報會議提報。

數據指標·未來展望

提升取締重大交通違規工作以 5 年為期，以逐年降低降低交通事故死亡人數 1% 為目標，以維護道路交通秩序及安全。

5.1.3 SDGs3-7



SDGs3 確保健康及促進各年齡層的福祉

細
項
目
標

SDGs3-7：在西元 2030 年前，確保全球都有管道可取得性與生殖醫療保健服務，包括家庭規劃、資訊與教育，並將生殖醫療保健納入國家策略與計畫之中。

育兒指導到宅服務暨弱勢家庭月子餐補助計畫（臺東縣政府民政處）

對
應
政
策
作
為

■ 育兒指導

由本縣具保姆、護理等相關證照者組成服務團隊，採 1 對 1 到宅的方式提供育兒指導。免費提供實際居住於轄內且家中有 6 個月以下嬰幼兒家庭申請（申請生育津貼的父母可同步申請），其服務範圍包含育兒指導、母乳哺餵指導、資源諮詢，幫嬰兒洗澡、餵食。簡單家務協助，陪同就醫、回診...等，此舉除協助減輕部分家庭為照顧產婦時舟車勞頓的辛勞，同時減少交通使用、降低溫室氣體排放。

■ 免費月子餐送餐到院服務

另 110 年新增免費月子餐送餐到院服務，該營養月子餐採用在地食材製作，除能培植在地優質農產、促進在地消費，亦減少食材運送里程所產生的溫室氣體排放。此外，盛裝餐食之碗袋皆為可清潔並重複使用之物品，減少浪費、方便環保。目前該服務提供中 / 低收入戶及經濟弱勢家庭產婦（含新住民）於生產住院期間 3 至 5 天的免費月子餐送餐服務。（原則：自然產 3 天、剖婦產 5 天）。

數
據
指
標
·
未
來
展
望

依據受服務個案訪談，此政策可協助產婦能儘早回復產前身心狀態，回歸正常生活，以增進親職教養能力，減輕育兒壓力。且透過育兒照顧技巧指導及相關福利資訊宣導，提升父母教養知能及增進照顧技巧，強化家庭照顧功能。並減輕育兒婦女於照顧新生兒時的身心負擔。

- 育兒指導到宅服務：預計每年服務達 3,000 小時以上。截至 110 年 8 月 31 日止，已服務 633 位媽媽、服務時數計 5,762 小時
- 免費月子餐送餐到院服務：預計每年服務 100 位產婦。截至 110 年 8 月 31 日止，已嘉惠 28 位產婦、服務計 319 餐次。

妳生孩子
縣府幫你輕鬆坐月子

免費育兒指導 到宅服務

嬰幼兒沐浴指導 母乳哺育及餵奶知識及技巧 副食品製作指導

產後運動 陪同就醫回診 托育服務資源與補助諮詢

110年新增 「低收、中低收入戶及弱勢家庭(含新住民)」
生產住院3~5日的月子餐補助
【歡迎於產前(約2周)提出申請，以利審核作業】

服務對象 居住本縣，且家中有6個月以下嬰幼兒家庭
申請方式 ※可先利用電話專線、Line、e-mail等聯絡申請事宜

地址：臺東市四維路三段46-3號
電話：089-231855
Line ID:@imama
e-mail:imama331855@gmail.com

主辦單位：臺東縣政府民政處 承辦單位：台東縣褓姆職業工會 經費來源：花東發展基金補助 廣告

▲ 110年臺東縣育兒指導到宅服務 活動海報

5.1.4 SDGs3-8



SDGs3 確保健康及促進各年齡層的福祉

細項目標

SDGs3-8：實現醫療保健涵蓋全球的目標，包括財務風險保護，取得高品質基本醫療保健服務的管道，以及所有的人都可取得安全、有效、高品質、負擔得起的基本藥物與疫苗。

計畫一：「老花正潮」－敬老好視力公益專案計畫 (臺東縣政府社會處)

對應政策作為

108 年起社團法人銀光未來創新協會媒合善心資源，協助本府推動「敬老好視力眼鏡公益專案」，與本府共同守護長輩視力健康。協助 65 歲以上弱勢鄉親免費配老花眼鏡，改善其視力。

109 年起更取消身分限制，只要是 65 歲以上長者都可以驗光、配鏡。此外，考量到本縣離島長者不便，110 年更於綠島鄉舉辦長者配鏡活動，讓轄內長者擁有更加生活品質。



數據指標·未來展望

本府與銀光未來創新協會合作，並且媒合善心人士捐助經費(3年來總計新臺幣400萬元以上)，共同守護轄內長輩視力健康。且於110年起更擴大服務至綠島鄉等離島長者，讓交通不便離島長者享有服務。該計畫希冀達成配鏡10,000副目標，亦代表這樣全縣就有六成長輩都擁有一副經過專業驗光的老花眼鏡，保健好視力，維持更好的生活品質。





SDGs3 確保健康及促進各年齡層的福祉

細項目標

SDGs3-8：實現醫療保健涵蓋全球的目標，包括財務風險保護，取得高品質基本醫療保健服務的管道，以及所有的人都可取得安全、有效、高品質、負擔得起的基本藥物與疫苗。

計畫二：臺東縣高齡智能照護試辦計畫親安御守 (臺東縣政府社會處)

對應政策作為

高齡智能照護試辦計畫是運用感測器技術、定位科技與智慧號誌，透過長者配戴定位裝置，遠端追溯配戴者軌跡，並結合智能量測設備，當長者行蹤超出感測範圍時，會即時發出警告訊息給守護人員，即時展開行動，掌握並守護長者的健康及安全。年度以關山鎮、大武鄉、東河鄉三鄉鎮為試辦場域，主要服務歲以上長輩，以及參與社區照顧關懷據點的長輩，其中又希望主要守護本縣獨居及列冊受關懷長輩為主。長輩配戴的感測器，我們將之命名為「親安御守」，除即時守護長輩安全外，亦收集可用資訊，作為後續社區照顧模式政策制訂及大數據分析的基礎。



數據指標·未來展望

109 年度開始試辦，目前關山計設置 98 個點位，大武 108 個點位，東河 74 個點位。3 鄉鎮總申辦人數計 1200 人。今 (110) 年度將繼續申請經濟部智慧城鄉 2.0 專案，持續守護全縣長者的安全與健康。





SDGs3

確保健康及促進各年齡層的福祉

細項目標

SDGs3-8：實現醫療保健涵蓋全球的目標，包括財務風險保護，取得高品質基本醫療保健服務的管道，以及所有的人都可取得安全、有效、高品質、負擔得起的基本藥物與疫苗。

計畫三：離島遠距醫療計畫（臺東縣衛生局）

對應政策作為

本縣隨著衛生福利部法規鬆綁頒布「通訊診療治療辦法」，放寬遠距醫療之照護對象與模式，並於 109 年 5 月始執行「遠距醫療計畫」，建置遠距醫療系統，提供居民非緊急但迫切需要之專科診療服務，以改善醫療資源缺乏之窘境，保障當地居民就醫之權益。

為解決縣內醫療資源不足且分配不均困境，109 年首創於 11 個鄉鎮衛生所建置遠距醫療照護系統（分別為縱谷線：延平、鹿野、關山、海端、池上；海岸線：成功、長濱；南迴線：大武、達仁；綠島及蘭嶼二離島），與區域醫院（臺東馬偕紀念醫院）及鄰近縣市之醫學中心（高雄醫學大學附設中和紀念醫院及花蓮慈濟醫院）建立支援合作模式，進行耳鼻喉科、眼科、皮膚科... 等 4 科遠距專科診療，搭配高網速傳輸技術及數位五官醫療儀器，提供低延遲、高畫質即時影像，讓雙方醫師可透過視訊設備即時並共同討論個案醫療處置與診斷，提供離島及偏遠地區民眾非緊急但屬於迫切需要之專科診療服務。以改善偏遠地區、離島民眾就醫不便及縮減城鄉就醫差距。

數據指標·未來展望

109~110 年間，計 11 個衛生所設置 4 科遠距專科門診科別（分別為眼科、皮膚科、耳鼻喉科及心臟內科），至 110 年 8 月 31 日止人次達 3,660 人次。另據統計，減少溫室氣體排放及空氣污染等社會成本新臺幣 1,266,421 元。

- 109 年共 11 個衛生所設置 3 科遠距專科門診科別，人次達 1,710 人次 / 年。
- 110 年設置 4 科遠距專科門診科別，至 8 月底止人次達 1,950 人次 / 年。





SDGs3 確保健康及促進各年齡層的福祉

細項目標

SDGs3-8：實現醫療保健涵蓋全球的目標，包括財務風險保護，取得高品質基本醫療保健服務的管道，以及所有的人都可取得安全、有效、高品質、負擔得起的基本藥物與疫苗。

計畫四：健康齊步走計畫（臺東縣衛生局）

對應政策作為

改善行動醫療設備以解決健康不平等狀況，逐年因地制宜制定篩檢及陽性個案追蹤激勵方案。依據衛生福利部國民健康署標的癌症（子宮頸癌、乳癌、大腸癌、口腔癌）及慢性病篩檢目標數，以及參酌本縣高死亡率癌症（胃癌、肝癌）訂定篩檢目標數，逐年提升目標達成率，藉此逐年提升癌症及生理量測全縣涵蓋率及陽性個案追蹤率，長期目標為提升本縣及全國平均餘命。

- 112 年癌症篩檢率達提升 4.3%。
- 112 年癌症篩檢陽性個案追蹤率達 4.7%。
- 112 年生理量測達 30,000 人次。

每年與轄下各醫療院所召開 2 次工作聯繫及檢討會議，以期立即發現及處理問題，制定因地、因時制宜策略。

數據指標・未來展望

績效指標	現況值	112年目標值提升
癌症篩檢率	43.3%	48.9%
癌症篩檢陽性個案追蹤率	78.0%	81.4%



SDGs3 確保健康及促進各年齡層的福祉

細項目標

SDGs3-8：實現醫療保健涵蓋全球的目標，包括財務風險保護，取得高品質基本醫療保健服務的管道，以及所有的人都可取得安全、有效、高品質、負擔得起的基本藥物與疫苗。

計畫五：原鄉部落長照友善四年增能方案促進計畫 (臺東縣政府原住民族行政處)

對應政策作為

為保持原民部落長者健康，也為提供更多元完善的照護服務，臺東縣 183 個部落已設置 91 個文化健康站（文健站）；並於該站辦理延緩失能系列課程活動（包含體適能計畫、推廣原住民傳統醫療保健計畫、文化健康站懷舊創新提升計畫）。除課程也透過多元方式強化長者肌力，運用擴增實境（Augmented Reality, AR）及虛擬實境（Virtual Reality, VR）技術，讓長輩在最熟悉的環境中打造隨時可運動、處處能運動的情境與場域；還有擴及部落公共區域，規劃建置全國唯一運動地圖（2 站），讓整個部落都是長者的運動場域。

此外，為打造世代共融社會，更結合大專院校原住民專班四年級學生，利用課餘時間工讀方式至文健站協助長者各類課程，不僅達到照護原鄉部落長者，亦可提供原民年輕學子有著文化傳承及陪伴長者良好契機。

數據指標·未來展望

110 年已擇定 64 站文化健康站作為健康部落示範點（體適能計畫 36 站、懷舊創新提升計畫 13 站、食療計畫 15 站）；並結合體適能計畫、推廣原住民傳統醫療保健計畫、文化健康站懷舊創新提升計畫 3 計畫課程作為延緩失能系列課程活動。更媒合國立臺東大學原住民專班四年級學生至文健站協助。

原鄉部落長照友善照護四年增能方案促進計畫
總額：16,500,000元整
期程：110年10月1日~113年12月31日

實施項目及內容：
(一) 推廣體適能計畫
(二) 推廣原住民傳統醫療保健計畫
(三) 推廣懷舊創新提升計畫
(四) 推廣食療計畫
(五) 推廣原住民族醫藥

推廣原住民傳統醫療保健計畫
(一) 辦理原住民傳統醫療保健課程
(二) 辦理原住民傳統醫療保健研習班
(三) 辦理原住民傳統醫療保健研習班
(四) 辦理原住民傳統醫療保健研習班
(五) 辦理原住民傳統醫療保健研習班
(六) 辦理原住民傳統醫療保健研習班

原鄉部落長照友善照護四年增能方案促進計畫

實施項目及內容：
(一) 辦理原住民傳統醫療保健課程
(二) 辦理原住民傳統醫療保健研習班
(三) 辦理原住民傳統醫療保健研習班
(四) 辦理原住民傳統醫療保健研習班
(五) 辦理原住民傳統醫療保健研習班
(六) 辦理原住民傳統醫療保健研習班

原鄉長者運動暨延緩失能
(一) 辦理原住民傳統醫療保健課程
(二) 辦理原住民傳統醫療保健研習班
(三) 辦理原住民傳統醫療保健研習班
(四) 辦理原住民傳統醫療保健研習班
(五) 辦理原住民傳統醫療保健研習班
(六) 辦理原住民傳統醫療保健研習班

打造全國首創、全國第一、全國示範縣市!!!

推廣原住民傳統醫療保健 運動提升健康

原鄉長者運動暨延緩失能方案-原鄉具增能課程-長者身體變化

辦理原住民傳統醫療保健課程，辦理原住民傳統醫療保健研習班，辦理原住民傳統醫療保健研習班，辦理原住民傳統醫療保健研習班，辦理原住民傳統醫療保健研習班，辦理原住民傳統醫療保健研習班



SDGs3 確保健康及促進各年齡層的福祉

細
項
目
標

SDGs3-8：實現醫療保健涵蓋全球的目標，包括財務風險保護，取得高品質基本醫療保健服務的管道，以及所有的人都可取得安全、有效、高品質、負擔得起的基本藥物與疫苗。

計畫六：長期照顧 2.0 計畫（臺東縣衛生局）

對
應
政
策
作
為

- 整合社區照顧資源建立整體性長照服務，提供社區多元之照顧服務。
- 提供符合個別化照顧需求之服務需求，彈性並充分運用在地社區照顧資源，提供所需長照服務，滿足個別化照顧需求。
- 可提供全人多元整合性服務：服務以提供日間照顧為主，依個別家庭狀況，輔以提供短期住宿（機構喘息、失智團體家務等）或居家服務，建置社區整合性、支持性服務體制。
- 建立完善長期照顧管理體制，提供符合受照顧者之期待，維持既有生活圈之社區關係之照顧計畫。
- 結合長期照顧管理中心、社區整體照顧服務 A 個管、失智症共同照顧管理中心、家庭照顧者共照中心等相關服務資源，提供日間照顧服務、居家服務、喘息服務（含老人機構及護理之家）、部落文健站、社區關懷據點及醫事 C 站點、失智據點、餐飲服務及失智症團體家屋、家庭照顧者支持團體等多元照顧服務。

數
據
指
標
·
未
來
展
望

持續推動長照服務，提升長照服務涵蓋率，爭取中央補助建置多元照顧服務中心及住宿式長照機構可提供全人多元整合性服務，以提供日間照顧為主，依個別家庭狀況，輔以提供短期住宿（機構喘息、失智團體家務等）或居家服務，建置社區整合性、支持性服務體制。





SUSTAINABLE DEVELOPMENT GOALS

3 GOOD HEALTH
AND WELL-BEING



7 AFFORDABLE AND
CLEAN ENERGY



8 DECENT WORK AND
ECONOMIC GROWTH



11 SUSTAINABLE CITIES
AND COMMUNITIES



13 CLIMATE
ACTION



14 LIFE
BELOW WATER



15 LIFE
ON LAND





SDGs7 可負擔的潔淨能源

AFFORDABLE AND CLEAN ENERGY

SDGs7

確保所有的人都可取得負擔得起、可靠的、永續的，以及現代的能源

SDGs7-2

在西元2030年以前，大幅提高全球再生能源的共享

- 「東方屋頂，陽光發電」計畫
- 臺東縣推動綠能城市實施計畫

SDGs7-3

在西元2030年以前，將全球能源效率的改善度提高一倍

- 縣市共推住商節電行動計畫

5.2.1 SDGs7-2



SDGs7

確保所有的人都可取得負擔得起、可靠的、永續的，以及現代的能源

細
項
目
標

SDGs7-2：在西元 2030 年以前，大幅提高全球再生能源的共享。

計畫一：「東方屋頂 陽光發電」計畫（臺東縣政府財政及經濟發展處）

對
應
政
策
作
為

臺東日照光度強，平均日照時數約 4.2~5.3 小時，年度日平均發電量約 2.9 度適合建置太陽光電系統，藉以建構本縣可靠與永續的發電。也為鼓勵民眾設置太陽光電系統，本府運用多管齊下方式推動綠能產業，讓臺東綠色能源成為永續發展的基石。爰此，本府自 106 年起辦理「屋頂綠能，照耀臺東」計畫，輔導與補助轄內合法私有建築物設置太陽光電系統。凡設籍於本縣之縣民，或設立登記或立案於本縣之法人或非法人團體均可申請。

且為有效推廣轄內綠色能源發展量能，全部或部分集合住宅、倉庫、農舍、工廠、屠宰場.....等用途合法建物均於輔導補助範圍。若申請者設置總容量在 10 峰瓩以下者，每峰瓩補助新臺幣 8,000 元；若設置總容量在 10~20 峰瓩，其 10 峰瓩以下部分補助 8,000 元，逾 10 峰瓩部分，每峰瓩補助新臺幣 7,500 元；假若設置總容量逾 20 峰瓩者，其 20 峰瓩以下部分依前述規定補助，逾 20 峰瓩部分，每峰瓩補助新臺幣 7,000 元；每申請案，最高補助金額新臺幣 200,000 元。

數
據
指
標
·
未
來
展
望

109~112 年每年編列預算新臺幣 600 萬元，預期裝置總容量每年達 450 瓩，若統計至 112 年可達 1,800 瓩，推估可減少溫室氣體 792 公噸。







SDGs7

確保所有的人都可取得負擔得起、可靠的、永續的，以及現代的能源

細
項
目
標

SDGs7-2：在西元 2030 年以前，大幅提高全球再生能源的共享。

計畫二：臺東縣推動綠能城市實施計畫 (臺東縣政府財政及經濟發展處)

對
應
政
策
作
為

為響應中央政府 2025 年達成「非核家園」之政策目標以及相關能源計畫，推動我國能源轉型政策，本府除前揭太陽光電計畫外，亦希藉本縣自然環境及資源之優勢，增進本縣能源多元化，以及將再生能源知識推廣普及化，故實有必要整合中央與地方資源，成立專責推動單位專案推動綠能發展與利用，進行再生能源資料盤點及資料庫建置並辦理再生能源推廣相關策略規劃及執行，為縣府提供綠能政策所需之專業諮詢及協助各項綠能推廣計畫，並暢通投資再生能源投資者管道。

- 本府於 109 年 5 月正式成立「臺東縣政府綠能推動辦公室」。
- 成立「臺東縣再生能源資訊網」(<http://rett.taitung.gov.tw/>)。
- 於 FaceBook 成立粉絲專頁「Power 臺東」推波再生能源相關資訊。
- 盤點本縣再生能源資料。

數
據
指
標
·
未
來
展
望

- 設立單一服務窗口。
- 進一步深入盤點及評估本縣再生能源資源。
- 將再生能源知識推廣普及化，增進縣民對相關政策之認同、參與及支持，加快本縣能源設置推展，預計每年增加 1,500 瓩再生能源發電設備裝置總容量，109~112 年 4 年補助期間約可減少 2,641 公噸碳排放。
- 辦理再生能源推廣相關宣導活動每年至少 2 場次。



▲臺東綠能論壇 活動剪影



▲成立「臺東縣政府綠能推動辦公室」

5.2.2 SDGs7-3



SDGs7

確保所有的人都可取得負擔得起、可靠的、永續的，以及現代的能源

細
項
目
標

SDGs7-3：在西元 2030 年以前，將全球能源效率的改善度提高一倍。

縣市共推住商節電行動計畫（臺東縣政府財政及經濟發展處）

對
應
政
策
作
為

本計畫之基礎節電工作，為落實節電在地化，符合臺東產業及文化特色，推動「節電基礎工作」與「因地制宜」措施，提升節電治理能力與氛圍。

在推動節電基礎工作方面，有關「節電稽查輔導」方面，除指定能源用戶訪視稽查及輔導外，針對本縣機關及高中職大專院校以上學校進行節能診斷輔導；在用電/節電資訊簡便透明化部分，持續運營節電網站「臺東節電 Power 再現」及「Power 臺東」臉書粉絲專頁，提供相關節電措施等資訊，透過互動式圖表，民眾可便利搜尋各類用電情形，讓用電資訊透明化。

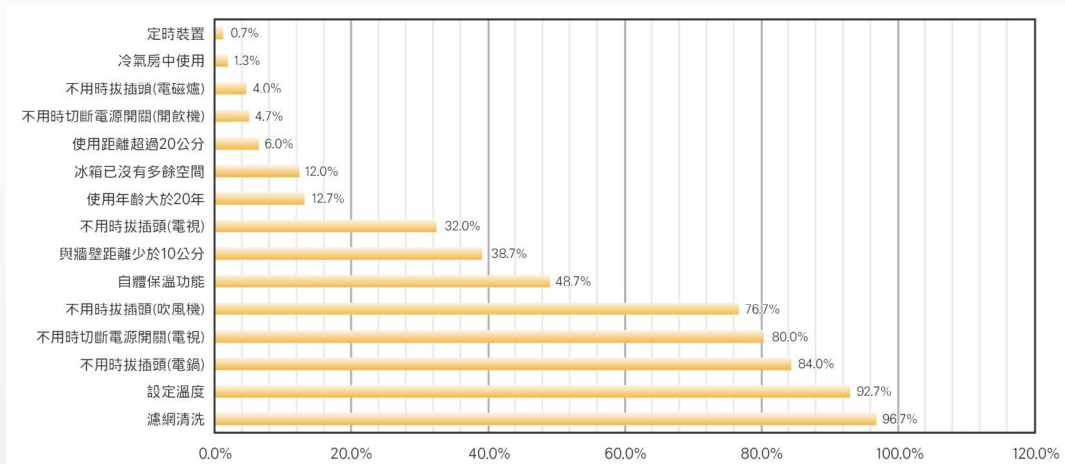
有效整合在地資源（包含產業、專家學者等利害相關團體），落實節能措施，將籌組「在地節能策略聯盟」，定期會議研商及探討臺東縣節能措施與推動建議。另有鑒於臺東縣境內遊憩資源相當豐富，包含自然資源、原住民文化與地方文化特色等，針對部落聚會所及寺廟教會（堂）耗能燈具汰換補助之外，另就轄內民宿、旅館規劃空調、冰箱、照明等設備進行補助汰換，來實質達成降低用電之效果，同時引領全縣縣民翻轉用電行為，達成節電目標。

數
據
指
標
·
未
來
展
望

目標以 105 年本縣用電量（約 783.6 百萬度）為基準，期望於 110 年底止統計用電量可較基準年減少 1.46% 即減少約 1,147.9 萬度電。

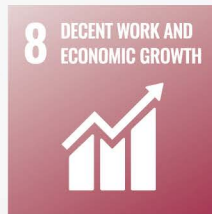


▲臺東縣智慧節電計畫推動網站 - 首頁



▲居家能源診斷服務耗能家店使用行為統計分析

SUSTAINABLE DEVELOPMENT GOALS





SDGs8 合適的工作及經濟成長

DECENT WORK AND ECONOMIC GROWTH

SDGs8

促進包容且永續的經濟成長，達到全面且生產力的就業，讓每一個人都有一份好工作

SDGs8-5

在西元2030年以前，實現全面有生產力的就業，讓所有的男女都有一份好工作，包括年輕人與身心障礙者並實現同工同酬的待遇

- 110年失業者職業訓練計劃
- 身心障礙者職業重建服務
- 社區發展深耕與東岸暖陽社區產業身心靈打造計畫
- 保障原住民族及身心障礙人員工作權益

SDGs8-9

在西元2030年以前，制定及實施政策，以促進永續發展的觀光業，創造就業，促進地方文化與產品

- 原住民文化創意產業聚落
- 部落工作假期
- 臺灣自行車節
- 臺灣國際熱氣球嘉年華
- 臺東地方創生地方生命力共好計畫
- 臺東藝術下鄉

5.3.1 SDGs8-5



SDGs8

促進包容且永續的經濟成長，達到全面且生產力的就業，讓每一個人都有一份好工作

細項目標

SDGs8-5：在西元 2030 年以前，實現全面有生產力的就業，讓所有的男女都有一份好工作，包括年輕人與身心障礙者，並實現同工同酬的待遇。

計畫一：110 年失業者職業訓練計畫（臺東縣政府社會處）

對應政策作為

為提供轄內一般失業國民及就業能力薄弱者（特定對象）參加各項職業訓練之機會，以提升失業者之就業技能，增進其就業競爭能力。特別運用就業安定基金並依勞動部勞動力發展署「委託辦理職前訓練作業原則」，辦理失業者職業訓練計畫。110 年開設 5 班收納 148 名開訓學員，藉以提升受訓者之工作技能，促使個人適才適所，增加就業機會，保障就業降低失業率，以維持勞動市場供需平衡。更能協助失業者及就業能力較薄弱之特定族群於最短期限內習得勞動市場與產業發展所需之技能，迅速投入就業職場，有效縮短失業期間。

數據指標·未來展望

一般失業國民及就業能力薄弱者，經過失業者職業訓練計畫之培訓，提升受訓者之工作技能，增加就業機會。另也因於最短期限內習得勞動市場與產業發展所需之技能，迅速投入就業職場，培訓後年平均就業率達 60%。統計 107~108 年平均就業率 68.75%，成長至 71.39%。未來實施滾動式檢討，讓培訓方式多元化，且更符合職場所需，逐步提升就業率。



SDGs8

促進包容且永續的經濟成長，達到全面且生產力的就業，讓每一個人都有一份好工作

細項目標

SDGs8-5：在西元 2030 年以前，實現全面有生產力的就業，讓所有的男女都有一份好工作，包括年輕人與身心障礙者，並實現同工同酬的待遇。

計畫二：身心障礙者職業重建服務（臺東縣政府社會處）

對應政策作為

為保障轄內身心障礙者就業權益，推動各項促進身心障礙者就業措施：

- 個案管理服務：服務 80 名身心障礙者 / 年，提供就業諮詢、評估與資源連結。
- 支持性就業服務：服務 24 名身心障礙者 / 年，協助媒合、推介與職場輔導。
- 庇護性就業服務：補助辦理 4 家庇護工場，提供 42 名庇護性職缺。
- 職業輔導評量服務：評量 23 名身心障礙者 / 年，探索其工作潛能與優勢能力。
- 職務再設計服務：服務 13 名身心障礙者 / 年，提供職業輔具、工作方法調整建議以提高其工作效率產能。
- 職業訓練服務：辦理 2 班身心障礙者職業訓練專班，培訓 16 名身心障礙者，並在訓後輔導就業。
- 促進視障者就業服務：開發視障者多元就業模式，辦理職場觀摩與多元職類課程，輔導視障按摩師並推廣視障按摩服務。
- 創業輔導服務：辦理創業課程與創業宣導會，提供創業諮詢服務。

數據指標·未來展望

每 1-2 年度調查轄區身心障礙就業需求情形與就業市場變化，據以調整服務方案，以符合身心障礙者權益保障法與身心障礙者權利公約精神，讓身心障礙者有自由選擇與接受謀生工作機會之權利。



SDGs8

促進包容且永續的經濟成長，達到全面且生產力的就業，讓每一個人都有一份好工作

細項目標

SDGs8-5：在西元 2030 年以前，實現全面有生產力的就業，讓所有的男女都有一份好工作，包括年輕人與身心障礙者，並實現同工同酬的待遇。

計畫三：社區發展深耕與東岸暖陽社區產業身心靈打造計畫 (臺東縣政府社會處)

對應政策作為

遵循中央政策，協助弱勢族群脫貧，需跳脫傳統現金給付模式，落實積極投資社會福利精神；故改善弱勢經濟環境，更需要透過增加「社區產業」及「社會參與」等方式，強化扶助家戶邁向經濟自給自足的能力，落實強化社會安全網中央推行政策，充份落實「家庭為中心、社區為基礎」的服務理念。

透過社區身心靈產業打造，翻轉偏鄉社區多因 1 級產業收益難以維持生計，缺乏就業機會，致使青壯年人口移往都會區就業。為了吸引人才返鄉，社區朝向 6 級化產業發展 (1x2x3: 農業 x 工業 x 服務業)；期盼能為產業增值，創造在地的就業機會，吸引人才返鄉或移居，以確保在地生態環境得以保存，文化得以傳承。

數據指標·未來展望

- 110 年開辦社區專業經理人培訓 100 小時 (初階 36 小時、進階 64 小時)。
- 110 年社區培力輔導委員訪視社區 - 輔導社區達 60 家、輔導委員訪視 36 次。
- 臺東縣聯合社區推動 - 小旗艦福利社區化計畫核定數 -112 年達 12 案。
- 衛福部旗艦型福利社區化計畫 -112 年達 3 案。
- 臺東縣社區專業經理人通過認證人數 -112 年達 60 位。
- 鄉鎮公所社區工作種子人員 -112 年達 30 位。
- 社區弱勢人口社會參與 -112 年達 1200 人。
- 輔導社區弱勢人口穩定就業 -112 年達 50 人。







SDGs8

促進包容且永續的經濟成長，達到全面且生產力的就業，讓每一個人都有一份好工作

細項目標

SDGs8-5：在西元 2030 年以前，實現全面有生產力的就業，讓所有的男女都有一份好工作，包括年輕人與身心障礙者，並實現同工同酬的待遇。

計畫四：保障原住民族及身心障礙人員工作權益（臺東縣政府人事處）

對應政策作為

依「原住民族工作權保障法」及「身心障礙者權益保障法」規定，辦理本縣原住民族及身心障礙人員就業之福利措施。

- 將「保障原住民族及身心障礙人員工作權益」列入每年施政計畫項目，並於每月持續追蹤本辦理情形及進度。
- 本府及所屬每月皆於 A4 調查表填報實際進用身障人員及原住民族人員之人數，以即時瞭解是類人員進用情形。
- 若年度內機關進用身障人數之每月平均數，較前一年度每月平均數增長，核予敘獎獎勵。
- 未足額進用機關應每月繳納差額補助費至其足額進用止，並由本處贖續追蹤進用狀況。
- 鼓勵所屬機關提列原住民族特考及身心障礙人員特考職缺，以增加渠等人員擔任公職管道。
- 每年向考選部爭取在本縣設立「原住民族特考及身心障礙特考」考區，並協助辦理試務工作，俾利本縣縣民報考公職，免除舟車勞頓。

數據指標・未來展望

維持各機關每月足額進用原住民族及身心障礙人員，並積極提列特考職缺，以期落實維護是類人員之工作權益，同時透過就業使身心障礙人員得以自立、自主，並增加社會多元性。

5.3.2 SDGs8-9



SDGs8

促進包容且永續的經濟成長，達到全面且生產力的就業，讓每一個人都有一份好工作

細項目標

SDGs8-9: 在西元 2030 年以前，制定及實施政策，以促進永續發展的觀光業，創造就業，促進地方文化與產品。

計畫一：原住民族文化創意產業聚落（臺東縣政府原住民族行政處）

對應政策作為

臺東的土地海洋孕育了七個原住民族群：排灣、魯凱、卑南、布農、阿美、噶瑪蘭、達悟，而各族群又擁有自身文化自主、美麗精湛的工藝技術及傳承形成各自的部落脈絡及使命，期許透過臺東縣原住民族文化創意產業聚落（以下稱 TTICC）匯聚原住民創作者，以傳統原住民族文化元素與精神為基礎，保存傳統工藝與發展新創工藝、藝術設計為目的，推動臺灣原住民族文化創意設計產業之發展，達成東部多元藝術兼容，使 TTICC 成為原鄉文化傳承之優良精神場所象徵。

TTICC 提供文創設計實驗空間，供原住民創作者進行平面設計與商品設計；另有工作坊，供創作者們增進、學習；除此之外，尚有樂舞實驗空間以及農產實驗空間等三大部分。

聚落中的展覽空間，提供國內外藝術家駐村等不定期之展覽活動，不僅讓藝術家有妥善的空間可以施展，更能搭建一藝術橋樑，讓臺東居民更了解 TTICC 內涵以及原住民文創工作者之面貌。TTICC 實驗室配備有電腦織布機、刺繡機、直噴印刷機、雷雕機、3D 列印機等設備，亦有 TTstudio 提供的專業錄音室，透過開設課程、工作坊等形式提升進駐團隊及原民文創的商業實力和競爭力。

此外，TTICC 進駐團隊涵蓋視覺、空間設計、纖維創作、文創商品、數位影像媒體、表演藝術及流行創作舞蹈等，各工作室除了可使用聚落內之設備研發創作，也能結合相關資源進行品牌的行銷與推廣。且 TTICC 打造臺東原住民族多媒體影音創作平台，進行文創產業育成及人才培育，將文創商品供民眾授權引用，讓臺東原民文化走向國際，使 TTICC 成為人才匯聚與連結交流的焦點。



數據指標·未來展望

- 110 年度補助本縣登記或設立社團法人之原住民族團體及部落旅遊經營團隊，辦理「部落旅遊增能培力」、「部落旅遊市場化」及「旅遊據點週邊環境美化」等工作，預計補助至少 20 個單位。
- 鼓勵原住民族團體提升部落旅遊品質，辦理導覽人員培力課程、研習、工作坊等，加強市場化能力，行銷部落遊程。
- 鼓勵政府機關、學校至部落辦理環境教育、生態與文化知識遊程體驗。
- 鼓勵原住民族團體或部落經營團隊制定多元行銷策略，增加消費人次。
- 以自然、生態、環保、永續概念，結合部落傳統智慧進行部落旅遊據點週邊環境美化，如部落特色意象營造、綠化植栽養護等。





SDGs8

促進包容且永續的經濟成長，達到全面且生產力的就業，讓每一個人都有一份好工作

細項目標

SDGs8-9: 在西元 2030 年以前，制定及實行政策，以促進永續發展的觀光業，創造就業，促進地方文化與產品。

計畫二：部落工作假期（臺東縣政府原住民族行政處）

對應政策作為

臺東縣政府為推廣本地區觀光旅遊精緻化、在地化，推動部落文化深度導覽、結合部落農作特色經濟產業，打造新型態的部落旅遊方式，增加多樣化的旅遊選擇，同時藉由南島文化節系列活動帶動臺東地區的觀光潮流。因此，本次南島文化節系列活動，推出「原鄉部落工作假期」，邀請大家「一起來」！

原鄉部落工作假期將讓大家都用視覺、聽覺感受臺東原住民族文化與藝術美學的層次感，以「一起」工作、生活的形式，感受與部落族人互動的美好、感受部落生活與美食引發的嗅覺、味覺與觸覺，讓大家同時體會五感滿足的勞動生活美學。

工作假期是最貼近在地生活的度假方式，與在地部落族人協力共同完成部落營造工作，四天三夜中，我們不單單是遊客，而是找尋如何成為朋友、家人的旅遊方式，同時建立起「一起，一起」的革命情感，讓在地家人朋友們帶著我們認識我們不一樣的「家」與「部落」。

而深耕部落旅遊啟動核心「部落旅遊推廣辦公室」與「實習經理人」，透過專業客製化輔導陪跑，策略擊破課題，打造獨特的部落魅力與團隊向心力。

數據指標・未來展望

■維運辦公室建置資深經理人 1 名，主任顧問 1 名及實習經理人至少 2 名為核心，辦公室負責本縣部落觀光資源及消費分析、營造部落空間美學及環境、影音紀錄、廣告行銷、進度報告等工作項目。

■營造部落空間美學及環境

辦理部落工作假期至少 3 場次：對本縣內部落，就餐、食、住、宿等接待能量評估，相關資料提供機關參考，並與機關協議選定推動工作假期之部落。



數據指標·未來展望

- 召開部落共識會議：每場次「工作假期」應召開至少 1 次會議，凝聚部落族人共識及意見。
- 部落培力課程：執行工作假期辦理課程或工作坊，每部落應辦理 6 小時以上，總計至少應達 18 小時。
- 執行工作假期作業：至少安排 4 天 3 夜行程，每場至少 15 名參與者。為鼓勵部落族人參與，每場次部落工作人員至少 8 人，承攬廠商協助人員至少 5 人，實習經理人至少 1 名。
- 空間改造操作規劃：基礎設施修繕 + 人才培力預計 3 處、產業人才培力 + 旅遊產業操作模式建置預計 7 處、擴增產業能量，持續陪伴輔導預計 6 處。
- 影音紀錄：各案過程紀錄與成果影片共 3 部，及行銷宣傳片 1 部，每部長度至少 2 分鐘。

■ 廣告行銷

- 網路媒體：電視專題全國性或地方性電視頻道至少 1 則。
- 廣告投放：網路及社群廣告鎖定高流量及高黏著度之入口網站、搜尋引擎及社群媒體，投放主動式置入性廣告，至少 1 項。
- 電子新聞：發布新聞稿至少 3 篇。
- KOL 踩線：至少邀 3 人次踩線體驗，露出影片至少 3 則。
- 平面媒體：至少於 1 家全國性報紙製作半版文宣或撰寫文章。
- 廣播媒體：全國性與地方性電台至少 2 則。





SDGs8

促進包容且永續的經濟成長，達到全面且生產力的就業，讓每一個人都有一份好工作

細項目標

SDGs8-9: 在西元2030年以前，制定及實施政策，以促進永續發展的觀光業，創造就業，促進地方文化與產品。

計畫三：臺灣自行車節（臺東縣政府交通及觀光發展處）

對應政策作為

臺東持續形塑自行車遊程為本縣觀光領航政策亮點之一，針對家庭旅遊及非專業自行車騎乘者為對象，透過交通接駁，結合在地特色餐食、住宿、體驗活動等元素，組成特色套裝遊程，搭配引客方案及行銷推廣活動，創造吸引國內外旅客強烈誘因，並實質鼓勵低碳旅遊及使用大眾運輸之習慣。藉此減少觀光及交通所產生的溫室氣體排放。



數據指標·未來展望

配合交通部觀光局臺灣自行車節活動，將重點為推廣當地深度旅遊；並優先結合在地產業及文化，深度旅遊內涵，以東海岸地區而言，初步規劃將以自行車遊程串連原住民文化、健行步道、海洋及漁業體驗活動。

花東縱谷地區則係以自行車遊程，連結本府輔導之慢食店家、最美星空導覽及林業步道等。南迴地區係規劃溫泉、部落手工藝及體驗活動為活動亮點，期以多元延長國內外旅客於本縣旅遊停留期間，並實質增進在地消費。





SDGs8

促進包容且永續的經濟成長，達到全面且生產力的就業，讓每一個人都有一份好工作

細
項
目
標

SDGs8-9: 在西元 2030 年以前，制定及實施政策，以促進永續發展的觀光業，創造就業，促進地方文化與產品。

計畫四：臺灣國際熱氣球嘉年華（臺東縣政府交通及觀光發展處）

對
應
政
策
作
為

觀光是臺東產業的火車頭，亦為邁向國際舞台的重要管道，藉由熱氣球活動之辦理，將活動融合臺東在地特色，從吸引力營造、產業紮根，到培養活動品牌忠誠度及特色觀光生活重鎮的打造，以吸客、引客、養客之行銷手法，建立觀光新市場，推翻國內定點式活動型態，將活動精神散發形成渲染效果，系列活動移師各鄉鎮辦理光雕音樂會，結合在地景點推廣臺東特色魅力，以增加臺東在地觀光產值、提升觀光人次，帶動經濟產業發展。



▲開幕自由飛活動

數
據
指
標
·
未
來
展
望

活動自 2011 年開始至 2021 年共已辦理十一屆，每年活動期間皆達一個月以上，2013 年共舉辦 73 天創下最長熱氣球活動的紀錄，2018 年被 Travel Channel 評選為十二大令人驚豔的熱氣球節之一，2020 年吸引超過 120 萬人次造訪，觀光產值超過 28 億元，創下歷年新高，旅宿業訂房率為全國最高，帶動臺東整年度觀光人次突破千萬，更獲得知名全球線上訂房品牌 Booking.com 評選的 2021 年「全球最好客目的地」第一名，十一年來吸引超過 750 萬人次參與，更創造超過 200 億觀光產值。未來將持續辦理臺灣國際熱氣球嘉年華，邀請各國飛行員及熱氣球來臺參與活動，每年不斷創新及精進活動內涵，增加臺東的熱氣球品牌知名度，希望運用熱氣球效應創造在地商機，並惠及各相關產業，促進經濟發展。



▲曙光光雕音樂會



▼閉幕光雕音樂會





SDGs8

促進包容且永續的經濟成長，達到全面且生產力的就業，讓每一個人都有一份好工作

細項目標

SDGs8-9: 在西元 2030 年以前，制定及實行政策，以促進永續發展的觀光業，創造就業，促進地方文化與產品。

計畫五：臺東地方創生地方生命力共好計畫（臺東縣政府文化處）

對應政策作為

執行「臺東慢波計畫」，於計畫中透過「臺東慢波電台」、「臺東慢波旅行社」、「臺東慢波提案」為方法，以 PPP 模式推展，包含 Problem (吸收公眾意見)、Podcast (將公眾聲音呈現與傳遞)、Plan (產出未來計畫與政策)、Project (用設計回應在地議題) 四階段。

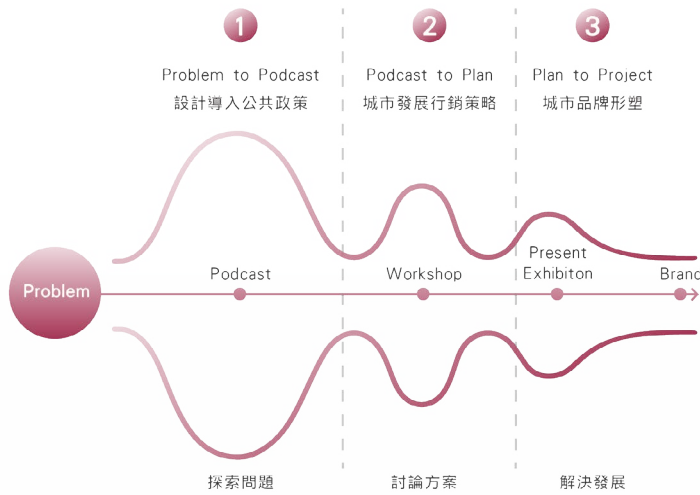
推動設計導入公共政策協力方案：

- 熱氣球及衝浪活動形象服飾設計導入：設計導入熱氣球及衝浪識別，建立永續觀光品牌。
- 臺東舊站特區重新命名：設計議題活動與民眾提案參與，重新定位舊站特區品牌形象。
- 杉原灣整體視覺識別設計：跨域顧問共同協助識別整合規劃。
- 移居 / 返鄉生活指南：協力公部門與移居 / 返鄉者對話，打造宜居友善城市。
- 臺東第一座共融遊戲場：設計議題活動與增加民眾提案參與，為實現未來全齡健康城市奠定基礎。

數據指標·未來展望

110 年完成推動設計導入公共政策協力方案 5 例，並創造每季有效人次 10 萬人以上、總引流量上百萬人關注臺東公共議題。

以打造宜居友善城市及實現未來全齡健康城市之展望、推動臺東各項品牌指標創建，逐年增加設計導入公共政策協力方案，持續透過各項提案與開放溝通平台搜集民聲，以設計持續陪伴在地、累積臺東議題的洞見與想像增加民眾與公共政策的連結與參與，逐步打造臺東「慢品牌」。



▲ pppp 協作模式



▲ 熱氣球及衝浪識別設計



▲ 杉原灣識別設計



SDGs8

促進包容且永續的經濟成長，達到全面且生產力的就業，讓每一個人都有一份好工作

細項目標

SDGs8-9: 在西元 2030 年以前，制定及實施政策，以促進永續發展的觀光業，創造就業，促進地方文化與產品。

計畫六：臺東藝術下鄉（臺東縣政府文化處）

對應政策作為

■「南迴藝術季 --Sicevudan 從這出發」

延續 2018 年「南方以南 - 南迴藝術計畫」，並重新定名為「南迴藝術季」本計畫邀請國內外藝術家參與創作，以藝術角度發掘文化特色，用藝術建構在地與民眾溝通的樑道，推展臺東南迴地區文化，提升觀光量能，以藝術旅行帶動經濟發展。

■臺東藝術節

為讓民眾欣賞更多元化的表演藝術，提昇臺東藝文人口，推動臺東藝文消費人口的成長為目標，帶給民眾優質表演藝術，以售票演出方式建立民眾藝文消費素養，藉由本活動把民眾最初對於藝術的創意和熱情展現出來，提昇本縣表演藝術產業發展，建立長期優質藝文接軌世界舞臺。

■臺東縣創造影視音藝人表演舞台計畫

推動公有空間或屬歷史建築之私有空間再利用，以創造表演舞台方式，主動引進影視音演藝人員並結合當地藝文人士進行長期、定期、定點演出，藉此提供我國影視音演藝人員更多元演出機會，營造帶動地方文化產業發展契機，並提高樂齡居民參與地方社區活動參與率。



■ 「南迴藝術季 --Sicevudan 從這出發」

臺東縣縱谷地區有縱谷大地藝術季，東海岸線有東海岸大地藝術季，加上南迴藝術季的辦理，將臺東縣轉變成一座大美術館，實踐藝術源自於生活進而帶動在地觀光及經濟發展。

秉持對地方的關懷與重視，本藝術季期待透過以臺東地景與文化特色為導向的文化觀光計畫，運用地景特色與文化脈絡，發展出具有強烈在地性與獨特性的藝術節慶，以「藝術」振興地方。本計畫援引自然融合生活的概念，將臺東線南迴線上自然景觀、海岸地貌、部落文化、歷史傳統等在地基礎與藝術、文化節合，開啟藝術融合大地環境的可能性，使南迴公路段展現創新新視界，不僅深耕地方，更富多元性的區域面貌。

■ 臺東藝術節

- 預計規劃 10 場次以上演出活動。
- 預計參與人次 7,000 人以上。

■ 臺東縣創造影視音藝人表演舞台計畫

臺東屬於樂齡人口密度高的城鎮，是不變的事實，並會隨著大環境跟著越來越老，邁向超高齡化時代，本縣自 107 年起受文化部補助辦理「臺東縣創造影視音藝人表演舞台計畫」，邀請超過 52 位資深藝人前來演出，順應著這社會結構，找到對的方向「照顧樂齡族」，透過經典老歌的自身價值為已走遠的年代、已離世的靈魂還有現在已是白髮蒼蒼的長輩們撫慰心靈或許鐵花村的流行音樂對樂齡族來說早已失去共鳴，但這項計畫每一場次都坐無虛席，參與總人次超過 2 萬人，我們透過老歌文化的底蘊慢慢累積溫暖的陪伴著，拾起塵封的記憶，找回屬於他們青春的回憶，預計將創造 3 萬人次以上參與人次。

■ 110 臺東縣在地文化加值計畫

110 年參與藝文展演活動人次達 224,000，112 年預計達 287,800。

■ 「南迴藝術季 --Sicevudan 從這出發」



▲ 404 N.F 「南向南」



▲ Strijdom van der Merwe 及周聖賢 「通往天堂的階梯」



▲ I Wayan Sadera 「捕捕 (BUBU)」



▲臺東藝術節海報



▲自由時報報導，2021年8月26日



▲香港旅遊雜誌 U Magazine, 2021年8月18日

■ 臺東縣創造影視音藝人表演舞台計畫

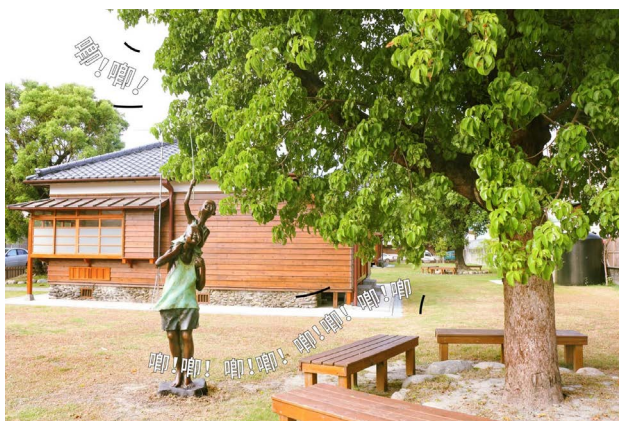


▲ 活動剪影



▲ 活動剪影

■ 110 臺東縣在地文化加值計畫



▲ 109 年轉角遇到藝術抓蟬照片



▲ 109 年 2020 尬電 - 不夜山海電音派對



▲ 109 年文創參展國際展會 - 參展品照



▲ 109 年臺東藝術節《絕不付帳》



▲ 109 年舞台設備 - 大幕更新

SUSTAINABLE DEVELOPMENT GOALS

3 GOOD HEALTH
AND WELL-BEING



7 AFFORDABLE AND
CLEAN ENERGY



8 DECENT WORK AND
ECONOMIC GROWTH



11 SUSTAINABLE CITIES
AND COMMUNITIES



13 CLIMATE
ACTION



14 LIFE
BELOW WATER



15 LIFE
ON LAND





SDGs 11 永續城鄉

SUSTAINABLE CITIES AND COMMUNITIES

SDGs11

促使城市與人類居住具包容、安全、韌性及永續性

SDGs11-2

在西元2030年以前，為所有的人提供安全的、負擔得起、可使用的，以及可永續發展的交通運輸系統，改善道路安全尤其是擴大公共運輸，特別注意弱勢族群、婦女、兒童、身心障礙者以及老年人的需求

- 太陽能電子紙智慧站牌
- 改善公車候車亭
- 基礎公共運輸營運服務（幸福巴士）
- 返鄉專車服務計畫
- 臺東縣大型活動疏運計畫

SDGs11-3

在西元2030年以前，提高融合的、包容的以及可永續發展的都市化與容積，以讓所有的國家落實參與性、一體性以及可永續發展的人類定居規劃與管理

- 原住民族特定區域計畫評估試擬及臺東縣原住民族土地共管模式現況研究與發展規劃

SDGs11-4

在全球的文化與自然遺產的保護上，進一步努力

- 臺東客家學堂營運計畫
- 原住民族樂舞文創品牌創生計畫
- 原住民再造山海部落新美學計畫
- 臺東縣歲時祭儀補助計畫
- 原住民部落文化聚會所建築美學二期計畫
- 臺東市民權里日式建築群委託經營管理

SDGs11-6

在西元2030年以前，減少都市對環境的有害影響，其中包括特別注意空氣品質、都市管理與廢棄物管理

- 臺東縣電動機車推廣設置計畫
- 營建工程污染管制暨電子e化系統計畫
- 環境清潔競賽實施計畫
- 多元垃圾處理計畫及資源回收計畫
- 縣管公共區域環境清潔維護計畫
- 臺東縣環境美化及整頓計畫

SDGs11-7

在西元2030年以前，為所有的人提供安全的、包容的、可使用的綠色公共空間，尤其是婦女、孩童、老年人以及身心障礙者

- 布建身心障礙者社區式日間照顧服務計畫

5.4.1 SDGs11-2



SDGs11

促使城市與人類居住具包容、安全、韌性及永續性

細項目標

SDGs11-2：在西元 2030 年以前，為所有的人提供安全的、負擔得起、可使用的，以及可永續發展的交通運輸系統，改善道路安全，尤其是擴大公共運輸，特別注意弱勢族群、婦女、兒童、身心障礙者以及老年人的需求。

計畫一：太陽能電子紙智慧站牌（臺東縣政府交通及觀光發展處）

對應政策作為

延續本府獲交通部公路公共運輸多元推升計畫補助辦理「臺東縣公車站牌整合規劃及設計」計畫案，依該計畫執行成果逐年辦理傳統站牌更新、候車亭與智慧型站牌設置，並配合花東基金辦理臺東縣 (109-112) 綜合發展實施方案 - 營造魅力整合行銷計畫 - 臺東縣公共運輸服務品質提升計畫，以提升本縣公共運輸服務品質，順利引導民眾改變運具使用習慣，降低對私人運具之倚賴，提供弱勢族群基本民行重要生活基本保障。

數據指標·未來展望

■傳統公車站牌整合計畫：

依「臺東縣公車站牌整合規劃及設計」設計成果辦理傳統站牌更新

- 110-111 年預計整合臺東縣境內公車站牌 60 支。
- 111-112 年預計整合臺東縣境內公車站牌 30 支。
- 112-113 年預計整合臺東縣境內公車站牌 30 支。

■太陽能電子紙站牌計畫：

依「臺東縣公車站牌整合規劃及設計」調查縣內候車環境成果，推動候車亭與智慧型站牌建置，改善偏鄉各站點候車環境，縮減城鄉差距

- 110-111 年預計增設智慧型站牌 20 座。
- 111-112 年預計增設智慧型站牌 10 座。
- 112-113 年預計增設智慧型站牌 10 座。



SDGs11

促使城市與人類居住具包容、安全、韌性及永續性

細項目標

SDGs11-2：在西元 2030 年以前，為所有的人提供安全的、負擔得起、可使用的，以及可永續發展的交通運輸系統，改善道路安全，尤其是擴大公共運輸，特別注意弱勢族群、婦女、兒童、身心障礙者以及老年人的需求。

計畫二：改善公車候車亭（臺東縣政府交通及觀光發展處）

對應政策作為

為健全本縣大眾運輸系統，提升民眾使用意願，藉以減少交通產生溫室氣體排放。爰此，提供設置完善、運輸資訊閱讀方便性的公車候車亭，讓使用者擁有無障礙、友善優質的候車空間，則成為重要交通基礎建設工作之一。統計近 3 年 (108~110 年)，已改善知本溫泉、馬蘭加油站、界橋、錦屏、永安農場、寧埔、神鷹哨等站點，而改善中仍有鹿野鄉 2 座 (四站 2 座)、卑南鄉 1 座 (舊鹿鳴)、延平鄉 1 座 (武陵)、關山鎮 1 座 (德高)、東河鄉 3 座 (小瀧橋、東河包子 2 座)、長濱鄉 1 座 (南竹湖)、功鎮 2 座 (嘉平橋、豐泉) 公車候車亭。

數據指標·未來展望

- 108 年改善 7 座候車亭並於已於 109 年 12 月完工。
- 109 年向交通部公路總局申請補助受核定共 11 座，預計 110 年 12 月完工。
- 110 年預計改善 15 座公車候車亭，包括長濱鄉樟原站樟原村站、八仙洞站、仙洞入口站、三間國小站、北城子埔站、長恩診所站、石坑橋站、寧埔社區站、寧埔 (南向) 1 站、卑南鄉富山護漁區 2 站、延平鄉鸞山站、金峰鄉正興站、金峰站等 15 座。
- 未來持續依鄉鎮市需求於臺東縣內廣設候車亭，提升大眾運輸候車品質。

11 SUSTAINABLE CITIES AND COMMUNITIES



SDGs11

促使城市與人類居住具包容、安全、韌性及永續性

細項目標

SDGs11-2：在西元 2030 年以前，為所有的人提供安全的、負擔得起、可使用的，以及可永續發展的交通運輸系統，改善道路安全，尤其是擴大公共運輸，特別注意弱勢族群、婦女、兒童、身心障礙者以及老年人的需求。

計畫三：基礎公共運輸營運服務（幸福巴士） （臺東縣政府交通及觀光發展處）

對應政策作為

為解決本縣境內公共運輸涵蓋率低之偏鄉地區交通不方便的情形，改善民眾「行」的基本需求，配合交通部公路總局交通部公路總局執行公路公共運輸服務升級計畫（110-113 年），根據偏鄉需求新闢幸福巴士路線。

目前本縣幸福巴士路線如下：

鄉鎮	路線名稱	鄉鎮	路線名稱
延平鄉	【紅葉-鹿野線】	長濱鄉	【南溪線】
	【武陵-桃源線】		【真柄線】
	【下里-桃源-鹿野線】		【竹湖線】
	【紅葉-四維線】		【僅那鹿角線】
	【桃源-紅葉線】	大武鄉	【愛國蒲-大武鄉公所線】
	【鹿野-四維-紅葉線】		【南興生活便利線】
	【紅葉-桃源-鹿野線】		【加羅板生活便利線】
達仁鄉	【土坂-賓茂國中線】	【古庄生活便利線】	
	【土坂-達仁鄉公所線】	【大武國中-愛國蒲文健站線】	
	【達仁鄉公所-大武國中線(洽公專車)】	卑南鄉	【初鹿診所環形路線】
	【達仁鄉公所-大武國中線(通學專車)】		【鎮樂接駁路線】
	【全鄉彈性預約班次】		【森林遊樂區接駁路線】
	【新化村線】	【白玉瀑布接駁路線】	
金峰鄉	【歷坵衛生室-大王國中線】	【清覺寺接駁路線】	
	【歷坵衛生室-金峰鄉公所線】	海端鄉	【廣原-臺東線】
	【新興村辦公室-金峰鄉公所線】		【利稻-臺東線】
池上鄉	【市區循環線】	【紅石-崁頂線】	
	【彈性預約路線】	蘭嶼鄉	【人之島環線】
東河鄉	【尚德線(固定班次1)】		【人之島環線(預約班次)】
	【尚德線(固定班次2)】	鹿野鄉	【寶華-鹿野衛生所】
	【尚德線(固定班次)】		【瑞豐活動中心-新鹿野鄉公所】
	【北源線(固定班次1)】		【寶華-鹿野衛生所(預約班次)】
	【北源線(固定班次2)】		【寶華-舊鹿野鄉公所】
	【北源線(學生班次)】		

11 SUSTAINABLE CITIES
AND COMMUNITIES

數據指標·未來展望

- 期望透過新闢幸福巴士路線，提高偏鄉公共運輸涵蓋率，滿足民眾「行」的便利，徹底落實「行」的正義。
- 各鄉鎮根據歷年營運成效，進行滾動式檢討，包含調整班次時刻、更改營運路線等。
- 幸福巴士尚未通車之鄉鎮，則是持續了解當地需求，追蹤鄉鎮意願。



池上鄉幸福巴士站牌



海端鄉幸福巴士站牌



延平鄉幸福小黃站牌



池上鄉幸福巴士車輛



海端鄉幸福巴士車輛



延平鄉幸福小黃車輛



SDGs11

促使城市與人類居住具包容、安全、韌性及永續性

細項目標

SDGs11-2：在西元 2030 年以前，為所有的人提供安全的、負擔得起、可使用的，以及可永續發展的交通運輸系統，改善道路安全，尤其是擴大公共運輸，特別注意弱勢族群、婦女、兒童、身心障礙者以及老年人的需求。

計畫四：返鄉專車服務計畫（臺東縣政府交通及觀光發展處）

對應政策作為

「回家好難」一直是旅居外地工作及求學的臺東鄉親的煩惱，為了讓民眾能順利回家過年過節，臺東縣政府於民國 97 年開始自辦返鄉專車至今，並且持續努力及推動本府返鄉專車包租列車服務，以及朝向電子化售票服務前進，以提升臺東返鄉專車服務品質，讓遊子回家的路更便利。

數據指標·未來展望

- 本府返鄉專車服務，每年皆於於年度中春節、清明、中秋節等節慶，共包列 10 列車次（樹林－臺東）專車服務，共提供 3660 座位數供本縣縣民購票返鄉，已提升縣民年節返鄉之便利性。
- 本府預計於 111 年提供端午節北迴線（樹林－臺東）2 列車次服務，以及春節南迴線（臺東－新左營）2 列車之服務，俾使本府專車服務更為便民。



SDGs11

促使城市與人類居住具包容、安全、韌性及永續性

細項目標

SDGs11-2：在西元 2030 年以前，為所有的人提供安全的、負擔得起、可使用的，以及可永續發展的交通運輸系統，改善道路安全，尤其是擴大公共運輸，特別注意弱勢族群、婦女、兒童、身心障礙者以及老年人的需求。

計畫五：臺東縣大型活動疏運計畫（臺東縣政府交通及觀光發展處）

對應政策作為

轄內為發展觀光產業，辦理大型觀光活動，吸引大量外地遊客至本縣共襄盛舉。然為兼具迅速性、安全性與效率性，讓來訪觀光遊客能夠往返大型活動現場，啟動與實施大型活動輸運計畫。除提高交通輸運外，亦強化本縣低碳旅遊能量。以熱氣球嘉年華活動接駁作業為例，除平日固定派遣 3 車疏運往返會場遊客外，並於假日期間配合活動規劃加派車輛執行擴大交管及接駁作業，藉以解決鹿野高台周邊道路壅塞，有效紓解交通。

數據指標·未來展望

- 109 年度接駁車使用率為 44.88%，預計提升及鼓勵未來熱氣球嘉年華活動期間民眾使用接駁車使用率至 50%。
- 於未來熱氣球嘉年華活動期間訂定各接駁車表訂時間發車，另依現場狀況機動加開與調整行車區間有效疏運民眾。

5.4.2 SDGs11-3



SDGs11

促使城市與人類居住具包容、安全、韌性及永續性

細項目標

SDGs11-3：在西元 2030 年以前，提高融合的、包容的以及可永續發展的都市化與容積，以讓所有的國家落實參與性、一體性以及可永續發展的人類定居規劃與管理。

原住民族特定區域計畫評估試擬及臺東縣原住民族土地共管模式現況研究與發展規劃（臺東縣政府原住民族行政處）

對應政策作為

■ 109-110 年度：

分年完成全縣 (15 個鄉鎮市)183 個原住民族部落聚落劃設率達 50%，2 年內完成全縣 (15 個鄉鎮市)183 個原民部落聚落劃設率達 100%。

■ 111-112 年度：

就本縣境內原住民族土地資源治理機關現行共管機制之實際運作模式與原住民參與程度、方式，進行調查分析。

數據指標・未來展望

- 依內政部及原住民族委員會所訂定之原住民族聚落範圍劃設原則及方式，初步劃設本縣境內奉原住民族委員會核定之 183 個原住民族部落之聚落範圍及功能分區並同時建立圖資及成果示意圖等資料。
- 調查研究計畫範圍內部落土地使用之特性、現有公共設施調查及分析，並紀錄各部落土地實際使用需求意見。
- 製作簡報各原住民族部落辦理宣導說明會，1 年內完成全縣 (15 個鄉鎮市)183 個原住民族部落的第一次說明會，並於 2 年內辦理至少 3 場之說明會，且達成部落族人之共識。
- 111-112 年就原住民土地自然資源共管事項加以整理，透過與部落居民協商探討，尋求折衝原住民習慣與現行法制之資源共同治理內容與機制，進而向資源治理機關提出推行共管模式之規劃建議，作為循序漸進務實推動共管機制之參考。

5.4.3 SDGs11-4



SDGs11

促使城市與人類居住具包容、安全、韌性及永續性

細項目標

SDGs11-4：在全球的文化與自然遺產的保護上，進一步努力。

計畫一：臺東客家學堂營運計畫（臺東縣政府民政處）

對應政策作為

由於臺東市的客家人口數約有 2 萬 3 千多，是臺東縣客家人口密度最高的地區，但長年缺乏適當的場所與館舍，用以推廣客家文化及辦理各項聚會及展演活動。因此，臺東縣政府特別於 104 年向客委會申請「臺東客家學堂修繕計畫設計規劃案」，將臺東市民權里（寶桑路）轄內 17 座日式宿舍建築群中的寶桑路 404 巷 17、23 號，修繕並活化使用為多功能的客家文創、觀光、研習、社區文化、表演及聚會的空間。「臺東客家學堂」於 106 年 11 月 25 日舉辦竣工落成啟用典禮。

延續臺東客家學堂計畫理念，除作為臺東市客家文化傳承學堂及族群聚會綜合場域，以「搖籃」與「足跡」為兩個發展特色，作為提昇全縣客家族群認同的基地，說明對於後續縣內客家文化發展需求如下：

- 客家新創「搖籃」學堂：

發揮學堂傳承的本意，將結合本縣各客語薪傳師

進駐「臺東客家學堂」，與本縣第二期(105-108年)綜合發展實施方案「文化建設」部門計畫結合，以實踐、發揚及傳承保存臺東在地有形及無形客家文化資產。提供一處多元化應用於客語教學、文化傳藝展演、宗族聯誼、客庄導覽等彈性空間。

- 展現客家「足跡」總和：

本計畫屬「臺東市日式建築文化園區」保存核心區之一，由於周邊環境腹地空間充裕，加上位於通往全縣境內各區之交通樞紐，因此該園區的整體構想，乃是以臺東特有的慢活步調，向所有造訪的遊人，靜靜訴說在地多元族群文化風情。故後續預計由客屬團體志工進駐「臺東客家學堂」解說客家故事外，另外將可規劃將本縣百年來客家族群的足跡與故事，設定不同的主題特展，結合鄉土教育，透過喚起更多的客家意識與認同感。



數據指標·未來展望

■質化效益：

- 「臺東客家學堂」為臺東市首座客家族群主題會館，對居住在此近半本縣數臺東縣客屬居民而言，此學堂作為連結過去客族歷史，與未來傳承的具體建設。
- 後續借重各客屬團體的耆老、薪傳師、宗族等志願者參與，對內可作為與各級學校、縣立美術館、藝文中心、圖書館等文教活動整合。
- 藉由整合客家事務與文化建設，以跨域合作、資源整合、串連等操作策略，建立政府與民間團體間的夥伴關係，藉由客家百年足跡呈現，喚起客家意識。
- 透過由下而上形成營造共識的途徑，除可引導各項適性、適時的投入軟硬體建設計畫外，並結合相關軟體配套措施，結合在地優勢產業之發展，帶動民間投資商機，增加就業機會，進而吸引旅外遊子回鄉定居就業，期能逐步改善前述人口快速老化所帶來的族群危機。

■量化效益：

首先說明在客委會的指定指標中，因本計畫土地建物自國有財產署無償取得管理權，係以保存歷史建物，不得以營利目的為限，故無法估計計畫自償率。

依據本府「106-107年客家整體發展計畫」所訂指標，預計於臺東客家學堂開辦客語認證研習班、客家兒童繪本文學研習班及客家產業輔導規劃師研習班等，預計200人次；由本縣客屬社團輪流主辦與外縣市各客家藝文團體的藝文交流活動，預計為每年至少500人次。





SDGs11

促使城市與人類居住具包容、安全、韌性及永續性

細項目標

SDGs11-4：在全球的文化與自然遺產的保護上，進一步努力。

計畫二：原住民族樂舞文創品牌創生計畫 (臺東縣政府原住民族行政處)

對應政策作為

- 成立原住民族樂舞培訓中心。
- 採集原住民傳統歌謠。
- 辦理文創及樂舞影音創作人才交流活動，行銷及營造原住民樂舞風氣及能見度。
- 藉由各大平台，建立展演市場平台，增加曝光度及定期演出機會。
- 創造地方產業經營人力並輔導成立創意經濟團隊。
- 辦理原住民文創聚落駐村藝術及推廣活動。
- 辦理原住民文創設計競賽。

數據指標·未來展望

- 辦理國內外新銳文創工作者高階講座或課程 7 場次。
- 辦理創作工作坊 4 場次及成果展 2 場次。
- 辦理原住民新銳文創工作室進駐甄選輔導 9 人次、駐村藝術家 8 人。
- 辦理原住民住村設計創作：第一梯次進駐藝術家計三位各辦理 1 場次策展活動；第二梯次進駐：特邀類計 2 位藝術家、申請類計 3 位藝術家及文化處配合駐村藝術家計 3 位藝術家。
- 辦理樂舞培訓課程 60 場次，辦理樂舞及文創產業團隊國內外交流、參與樂舞競賽或展演活動計 3 場次。
- 開設產業相關培訓課程計 50 場次。
- 輔導成立創意經紀團隊計 1 行銷公司。
- 原住民文創聚落基地環境營運維護共計租借 89 場次，計活動參與人數計約 2,000 人。
- 預計辦理原住民文創設計競賽及相關活動計 1 場次。





SDGs11

促使城市與人類居住具包容、安全、韌性及永續性

細項目標

SDGs11-4：在全球的文化與自然遺產的保護上，進一步努力。

計畫三：原住民再造山海部落新美學計畫 (臺東縣政府原住民族行政處)

對應政策作為

臺東縣保留相當豐富的台灣原住民文化，縣內的阿美族、卑南族、魯凱族、布農族、排灣族、達悟族(雅美族)、噶瑪蘭族7大族群佔全縣人口比例三成以上，為全台灣最高，在原住民議題相關事務的推動方面，乃具有作為全國原住民政策推動之重要指標。藉由本計畫協助部落營造具觀光價值及優質之生活空間，並創造部落在地環境特色，結合本縣推動之整體行銷。

於全球化發展至今，許多文化相對於主流文化被排擠壓縮甚至邊緣化，在 E 世代資訊傳遞大量且迅速，科技取代傳統，很多生活方式不復從前。因此本計畫乃是藉由多面向提升部落自主性文化推動、族語使用普及性、並藉由新與舊世代知能交流的方式，使傳統文化增添趣味性與產業價值，並達到傳承的意義。

傳統並非不可改變，當我們瞭解其背後深厚的文化底蘊，再以現代方式詮釋，不僅提升實用性、並且擴大接受度，乃至非原住民之族群染起好奇心，此亦會提升文化認同等等邊際效益，並期望藉此活絡部落經濟，使部落青壯年回鄉投入部落事務，以結合各式資源，讓族人都能在部落裡找到自我定位，將部落發展工作真正落實於日常實踐與經驗中，創造部落永續發展的機會。

數據指標·未來展望

自 107 年起推動『我們 + 起來』山海部落新美學圓夢計畫，至今總共陪伴了 12 個部落空間環境改造、9 條創意部落遊程開發，招募 19 個部落團隊與經營者參與執行。更結合地方生態知識與文化，建置 5 條部落遊程，重新詮釋屬於臺東的部落文化與旅遊產業。





SDGs11

促使城市與人類居住具包容、安全、韌性及永續性

細項目標

SDGs11-4：在全球的文化與自然遺產的保護上，進一步努力。

計畫四：臺東縣歲時祭儀補助計畫（臺東縣政府原住民族行政處）

對應政策作為

- 為落實並貫徹縣長「觀光美地、繁榮家園」之施政願景，以本縣多元的文化面貌，進而發展在地觀光的基礎，亦是發展觀光客倍增的重要憑藉及優勢條件。
- 藉由動態及靜態活動，讓歲時祭儀不僅具有族人歡樂團聚的氣氛，而且展現社會教育知性與文化傳承的雙重意義。
- 傳承發揚原住民族優良傳統文化，建立自我的信心。

數據指標・未來展望

- 落實部落在地文化主體性。
- 凝聚族群意識，傳承文化。
- 建立原住民知識體系。
- 本縣 183 個部落依部落大小人口數配送 1-4 頭豬隻，確實於歲時祭儀辦理前送達。





SDGs11

促使城市與人類居住具包容、安全、韌性及永續性

細項目標

SDGs11-4：在全球的文化與自然遺產的保護上，進一步努力。

計畫五：原住民部落文化聚會所建築美學二期計畫 (臺東縣政府原住民族行政處)

對應政策作為

本縣為臺灣最重要之原鄉據點，內有阿美、排灣、布農、卑南、達悟、魯凱及葛瑪蘭族等 7 大原住民族群，分部於各鄉鎮 183 個部落，在於文化之特殊性有著重要的位階，惟一個族群文化的表徵，應只是語言、歌舞及其相關紀錄或文獻資料而已，亦應保有該部落「生活智慧」與「集體記憶」，才是表明及再現該族群存在的最佳實證。

時代的演進、經濟趨勢、城市的發展一直以來對原鄉部落之部落文化特色與建築語彙造成一定程度的衝擊，族人民族意識牽引著積極爭取部落聚會所的建立。聚會所在於各族群皆扮演著生活教育、祭儀傳承及凝聚部落精神的共通角色，甚至情感上更是緊緊繫著部落每一個族人，透過聚會所及其周邊公共空間重現，甚至建築工藝等之環境氛圍營造，將再給予部落正面傳承之能量。

爰此，本府針對為建置聚會所部落及老舊不堪使用聚會所進行改造或新建工作。另也強化部落文化軟體建置，並結合觀光達到文化傳承與發揚目的。

數據指標·未來展望

- 本計畫可推廣部落族人文化生活空間，並營造臺東旅遊環境，至 112 年觀光旅遊人次將達 10 萬人，有效活絡臺東縣原住民地區文化地景，創造在地樂活的美學體驗。
- 落實適人、適地、適時之永續社區發展原則，並創造部落營建人才，至 112 年可增加在地 120 人之就業機會。
- 建構原住民傳統建築文化，保存原鄉部落文化資產，使部落文化與傳統工藝得以延續並永續傳承。
- 可改善部落族人生活空間，展現原住民部落各族群之風貌與文化內涵，使其朝永續發展的方向邁進。



細項目標

SDGs11

促使城市與人類居住具包容、安全、韌性及永續性

SDGs11-4：在全球的文化與自然遺產的保護上，進一步努力。

計畫六：臺東市民權里日式建築群委託經營管理（臺東縣政府文化處）

對應政策作為

「臺東市民權里日式宿舍群」為日治時期（隸屬北町）所興建之宿舍區，戰後其產權交由財政部國有財產局所有，臺東高中與臺東女中代為管理，並為臺東高中、臺東女中的教師宿舍，目前仍有部分退休教師住宿於此，是現今臺東市日式宿舍最集中之區域。

民國 105 年提送文化部「再造歷史現場專案計畫－臺東市民權里日式建築文化園區修復再利用計畫」核定 4 年（106-109 年）補助計畫總經費新臺幣 2 億元，106 年至 109 年陸續完成第 1 期至第 4 期修復工程，計有 11 棟歷史建築完成修復，為全國少數保存完整之高等官及判任官舍不同類型日式建築群的精華區，極具重現日治時期北町歷史與文化場域及再造歷史現場的保存價值。

民權里日式建築群極具人文特色建築群並且寬敞通透的視野空間，當第 1 期工程完成 3 棟歷史建築修復後，即陸續辦理許多藝文展演活動，外縣市遊客亦慕名尋跡探訪，對臺東擁有此一景緻空間，均獲致一致讚賞和肯定。秉持縣長推動臺東慢生活的永續經濟模式，以「開放、整合、創新」的施政理念，為保有這片具有歷史紋理的人文空間氛圍場域，將採全區委外標租方式，期望在兼具文化資產保存和活化永續營運雙重目標下，吸引具有人文和創新經營理念者投入標租，以本區為基地核心扮演火車頭角色，帶動社區與周遭經濟活絡發展，共同打造臺東的人文景觀新地標。

本區地處臺東市區極優異的地理位置，鄰近中山路臺東市長官舍（寶町藝文中心），本次推出「民權里日式建築群」標租案，面對外界許多關心和詢問，文化處預計於 12 月辦理「民權里日式建築群公開標租」，期望具有創新經營理念興趣投資業者參與投標，與縣府共同打造具有特色的臺東新景觀文化經濟帶。



數據指標·未來展望

■ 量化效益

- 預估於主體租約至少可收 1,537 萬 5,292 元租金。
- 廠商須維護歷史建築維護管理、園區景觀植栽、草坪養護、環境清潔整理，節省公部門行政支出。

■ 質化效益

- 透過本案基地規劃，將可帶來歷史紋理之推廣教育意義。
- 活化大面積閒置國有土地、及歷史建築，促進及活絡周邊土地開發，造就另一個觀光景點，可串連鄰近景點，增加觀光效益。
- 創造地方魅力，活化歷史街區空間。
- 改善市中心區整體生活空間環境品質。
- 促成居民參與的文化空間地景美學。
- 營造都市綠肺，打造市區低碳生態環境之綠帶系統。
- 提供市民團體舉辦精緻文化活動之場所。
- 提供本市中心地區深度文化旅遊場域。



5.4.4 SDGs11-6



SDGs11

促使城市與人類居住具包容、安全、韌性及永續性

細
項
目
標

SDGs11-6：在西元 2030 年以前，減少都市對環境的有害影響，其中包括特別注意空氣品質、都市管理與廢棄物管理。

計畫一：臺東縣電動機車推廣設置計畫（臺東縣環境保護局）

對
應
政
策
作
為

本縣依據花東地區永續發展策略，提出臺東第三期(109年-112年)綜合發展實施方案，為維護本縣之良好空氣品質，期以花東基金補助增強民眾購買電動機車意願，109-112年每輛加碼補助新臺幣 10,000 元，擬訂補助電動機車補助措施，推廣並展示符合經濟部認可合格之低污染運具，以供縣民參考及試乘，提高民眾購買意願，藉由電動機車取代燃油車輛，可減少燃油機車所排放之 CO 及 HC 污染物，逐漸改善臺東縣空氣品質。

- 109 年補助目標：400 輛
- 110 年補助目標：400 輛
- 111 年補助目標：400 輛
- 112 年補助目標：400 輛

每年辦理一場跨局處會議，邀請公務部門、車商、業者打造出更適合本縣電動機車綠能城市的友善使用環境，並辦理電動機車試乘推廣 6 場次，電動機車低碳旅遊 3 場次及規劃低碳旅遊路徑 2 條，讓本縣居民及遊客旅遊臺東，多使用低污染交通工具，藉以減少燃油機車對本縣環境及空氣品質造成影響。

數
據
指
標
·
未
來
展
望

電動機車推廣從 102 年補助 110 年共計補助約 4,805 輛次電動機車，預計可以削減 1,087.4 公噸 CO₂。

電動車發展已成為國際趨勢，環保局亦積極輔導業者建置電動機車換電站，目前市區、山線、南迴主要縣道沿路皆可找到電動機車換電站供民眾或遊客使用，海線之換電站亦可旅遊至三仙台，後續仍持續提供電動機車補助及電動機車友善環境建置，讓本縣居民及遊客可在臺東騎乘電動機車慢遊臺東縣，甚至北串花蓮，南抵屏東，達成低碳永續家園理想目標。



政策面	<ul style="list-style-type: none"> 補助政策的推廣 花東基金的補助 工業局補助 環保署補助 	<p>機車掛牌數 154,110輛</p> <p>3.12%</p> <p>電動機車 4,805輛</p>
補助面	<ul style="list-style-type: none"> 個人補助 公司行號補助 租賃業補助 	<p>102-105年租賃業</p> <p>99%</p> <p>106-109年個人</p>
環境面	<ul style="list-style-type: none"> 環保局建置4座 睿能GOGORO16座 光陽20座 	<p>固定式充電站 投幣式充電站</p> <p>交換式 充電站</p>
宣導面	<ul style="list-style-type: none"> 推廣活動宣導 多媒體宣導 網路及宣導影片宣導 粉絲頁及平台宣導 	<p>粉絲專頁 1,206人</p> <p>活動推廣 3,401人</p> <p>宣導影片 2.8萬人</p>
旅遊面	<ul style="list-style-type: none"> 綠島低碳旅遊辦理 縱谷低碳旅遊辦理 知本低碳旅遊辦理 	
推廣面	<ul style="list-style-type: none"> 五大低碳旅遊路線推廣 臺東市區●南迴線:市區-太麻里●海線:市區-都蘭 山線:池上鄉●離島:綠島鄉 	



SDGs11

促使城市與人類居住具包容、安全、韌性及永續性

細
項
目
標

SDGs11-6：在西元 2030 年以前，減少都市對環境的有害影響，其中包括特別注意空氣品質、都市管理與廢棄物管理。

計畫二：營建工程污染管制暨電子 e 化系統計畫 (臺東縣環境保護局)

對
應
政
策
作
為

營建工程空氣污染防制暨電子化系統設置計畫：

- 提升臺東縣營建工程電子 e 化申報系統使用率，輔導轄內營建業主使用本系統申報，110 年預計案件數不得低於 300 件，1 月至 9 月已完成 489 件申報案採用線上作業，減少 24450 張用紙、減少 176.04kg 碳排放量。
- 110 年預計辦理教育訓練至少四場次以提升計畫人員專業能力，截至目前已辦理 3 場次。
- 110 年預計辦理四場次營建工程污染管制說明會，加強公共工程空氣污染及噪音防制管理，其中兩場次為優良工地評鑑及頒獎，截至目前為止已辦理 1 場次說明會。
- 110 年預計辦理二場次營建工程跨局處會議，邀請環保、建設等相關公共工程業主參加，共同研訂「營建工程整合治理機制及公共工程空氣污染及噪音防制管理作為」，截至目前為止已辦理一場次跨局處空氣污染減量小組會議。

數
據
指
標
·
未
來
展
望

臺東縣營建工程污染管制暨電子 e 化系統設置 110 年電子申報件數預計為 300 以上、111 年電子申報件數預計為 900 以上、112 年電子申報件數預計為 1500 以上。

110 年辦理營建法規說明會四場次推動污染源頭管理營建工程設置空氣污染防制設施，有效減少營建工程空氣污染排放及降低噪音污染，提升工程施工品質保障民眾生活。

透過辦理跨局處會議告知公家單位編列足夠環保經費及營建工程須做好自主管理作業，使包商施作時能設置完整空氣污染防制設施，大幅降低營建工地缺失狀況發生，減少民眾陳情大型公共工程案件。



▲教育訓練第一場



▲教育訓練第二場



▲教育訓練第三場



▲法規說明會第一場



▲跨局處會議第一場



SDGs11

促使城市與人類居住具包容、安全、韌性及永續性

細項目標

SDGs11-6：在西元 2030 年以前，減少都市對環境的有害影響，其中包括特別注意空氣品質、都市管理與廢棄物管理。

計畫三：環境清潔競賽實施計畫（臺東縣環境保護局）

對應政策作為

為徹底清除環境髒亂，改善環境衛生，訂定本計畫，依本縣各鄉鎮市之地理環境、人口、資源、城鄉差異、清潔單位之執行人力及清理環境等因素，區分二組，由本縣環保局組成督導小組，定期督導各鄉鎮市公所，並將所見缺失作成紀錄，要求權責機關（單位）清除整理，每 3 個月考核一次，一年統整成績，鄉鎮市公所：每年考核取各組之前三名為績優單位。村里：每年考核取第一組前八名及第二組前五名為績優單位。分別給予獎牌或獎金等獎勵，以提昇縣民生活品質。

數據指標·未來展望

藉定期之督導、考核及加強列管環境髒亂點之追蹤；並由教育宣導提昇縣民公德心、珍惜淨土，以維環境整頓成果，確實消除髒亂點；達成環境清潔之目標，以提昇縣民生活品質。



SDGs11

促使城市與人類居住具包容、安全、韌性及永續性

細
項
目
標

SDGs11-6：在西元 2030 年以前，減少都市對環境的有害影響，其中包括特別注意空氣品質、都市管理與廢棄物管理。

計畫四：多元垃圾處理計畫及資源回收計畫（臺東縣環境保護局）

對
應
政
策
作
為

本縣內共設置 13 處公有掩埋場，除少數鄉鎮採掩埋方式進行處理外，其他區域之垃圾均多轉運高雄市所屬焚化廠進行焚化處理，垃圾轉運常受限於外縣市焚化廠臨時歲修及其民意問題而中斷使得本縣垃圾處理問題更加嚴峻。因轄內絕多數垃圾掩埋場使用呈現飽和狀態，現階段仍須將垃圾轉運至外縣市焚化廠處理，遂循垃圾處理區域合作機制，讓本縣垃圾的去處有了喘息的空間。未來將以資源循環永續利用為施政主軸，持續推動垃圾減量及回收再利用精進措施，除針對本縣一般生活垃圾控管外亦加強辦理遊客之宣導並規劃推動更具環境效益及經濟效益之垃圾處理政策，配合資源永續及「零廢棄」趨勢，本縣垃圾清理政策以「源頭減量、資源回收」為主要方向，配合資源永續的觀點，提倡以綠色生產、綠色消費、源頭減量、資源回收、再使用及再生利用等方式，將資源有效循環利用，逐步達成垃圾全回收、零廢棄之目標。

數
據
指
標
·
未
來
展
望

為妥善處理垃圾去化（焚化）議題，本府透過頻繁溝通，召開多場說明會積極爭取補助修繕更新升級啟用焚化廠，於 2021 年 1 月與焚化廠操作廠商簽約，執行效能提升統包工程，引進國際最新技術，大幅升級空氣污染防治設施，空氣污染物排放標準將較本國法規更加嚴格，其中民眾最關心之戴奧辛之排放濃度規劃由法規值 $0.1\text{ng}/\text{Nm}^3$ 加嚴至 $0.05\text{ng}/\text{Nm}^3$ ，為全國焚化廠最嚴標準，預計於 111 年下半年開始試營運，解決臺東縣垃圾問題。

另本縣配合環保署垃圾減量、資源回收政策，陸續實施垃圾不落地提前落地取締、垃圾強制分類、垃圾破袋稽查、透明垃圾袋等措施，本縣透過前述相關政策作為，資源回收率由 100 年 30.80% 逐年增加至 109 年 56.72%，並期望 110 年度本縣目標資源回收率達 56.85%。



SDGs11

促使城市與人類居住具包容、安全、韌性及永續性

細項目標

SDGs11-6：在西元 2030 年以前，減少都市對環境的有害影響，其中包括特別注意空氣品質、都市管理與廢棄物管理。

計畫五：縣管公共區域環境清潔維護計畫（臺東縣環境保護局）

對應政策作為

因具不定點處及不訂時之特性，所以以開口契約方式，委託民間廠商執行各局處權管之區域或權責不明（三不管）區域之垃圾髒亂點清理、植栽修剪及雜草修剪等工項。

數據指標・未來展望

■數據指標：

因係以開口契約方式，委託民間廠商執行各局處權管之區域或權責不明（三不管）區域之垃圾髒亂點清理、植栽修剪及雜草修剪等工作，故以契約金額用罄為止。

■未來展望：

針對本縣各局處權管之公共區域、公有地、權責不明區域，進行雜草或植栽修剪（鋸）、清理遭棄置廢棄物的髒亂點，加強環境整理、整頓及美化，防堵廢棄物棄置情形持續發生，改善維護縣民優質的環境，維護提升政府形象。





SDGs11

促使城市與人類居住具包容、安全、韌性及永續性

細項目標

SDGs11-6：在西元 2030 年以前，減少都市對環境的有害影響，其中包括特別注意空氣品質、都市管理與廢棄物管理。

計畫六：臺東縣環境美化及整頓計畫（臺東縣環境保護局）

對應政策作為

預計契約進用臨時人員 25 人，排定重要道路、景點等區域進行除草及清掃等環境美化及整頓工作，達到環境整潔美化的效果，營造鄉親在地生活及遊客觀光旅遊之優質環境。另針對災後環境清理復原工作、迫切性或臨時性環境髒亂點清理工作等亦一併處理。

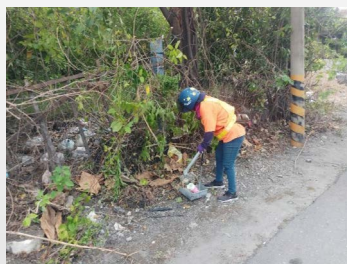
數據指標・未來展望

■數據指標：

清掃人員每日清理維護道路長度 2,000 公尺以上，年度清掃維護總長度達到 8,000 公里以上及垃圾清除量達 100 公噸以上。

■未來展望：

藉由市容環境美化及整頓，營造鄉親在地生活及遊客觀光旅遊之優質環境。具即時性之特性（人民有感、短時間能發生效果之計畫）。



5.4.5 SDGs11-7



SDGs11

促使城市與人類居住具包容、安全、韌性及永續性

細項目標

SDGs11-7：在西元 2030 年以前，為所有的人提供安全的、包容的、可使用的綠色公共空間，尤其是婦女、孩童、老年人以及身心障礙者。

布建身心障礙者社區式日間照顧服務計畫（臺東縣政府社會處）

對應政策作為

為使身心障礙者獲得可近性、可即性、在地化社會化服務，擴展本縣偏遠及資源不足之地區，本縣於 104 年 7 月開辦提供服務迄今，建置身心障礙者社區式日間服務流程、服務模式與處遇機制提供服務，以協助中高齡身心障礙者獲得所需之健康促進服務並完善社區日間照顧網絡。透過本計畫協助中高齡之身心障礙者避免長期居住於家中、隨著年紀漸長及家庭照顧能力退化，而造成生活及照顧品質的後續影響，促使身心障礙者能留在社區生活、增進社區活動參與機會、並讓家庭照顧者得以喘息。

- 鼓勵有效結合社區相關資源及地方特色，評估當地社區式日間照顧服務需求，規劃以社區為基礎的服務據點，並運用在地志工資源提供服務。
- 結合地區性醫療專業人員，舉辦健康講座、體適能活動及健康促進活動等，延緩中高齡身心障礙者老化，提供預防性服務。
- 豐富身心障礙者社區生活，促進社區融合及社會參與。
- 畫於資源不足的南迴地區輔導民間單位成立 1 站布建身心障礙者社區式日間服務據點。

數據指標・未來展望

■數據指標：

一站最多服務 15 人，6 站計 90 人。

■未來目標：

- 設置一鄉鎮一據點，每二年至少新增一站，提升服務的涵蓋率。
- 現有身心障礙者社區樂活站的半天服務，皆可慢慢轉型為日照的服務模式。

■未來展望：

為不使少數服務使用者權益受限，積極開發偏遠及離島地區之各項社區式身心障礙服務資源據點，使服務使用者能即時獲得優質、近便及多元的服務資源。



▲人際關係與社會技巧訓練



▲休閒生活服務



▲健康促進服務





▲ 社區適應服務



▲ 其他社區式日間照顧服務



▲ 生活自理能力增進





SUSTAINABLE DEVELOPMENT GOALS

3 GOOD HEALTH
AND WELL-BEING



7 AFFORDABLE AND
CLEAN ENERGY



8 DECENT WORK AND
ECONOMIC GROWTH



11 SUSTAINABLE CITIES
AND COMMUNITIES



13 CLIMATE
ACTION



14 LIFE
BELOW WATER



15 LIFE
ON LAND





SDGs 13 氣候行動

CLIMATE ACTION

SDGs13

採取緊急措施以因應氣候變遷及其影響

SDGs13-1

強化所有國家對天災與氣候有關風險的災後復原能力與調適適應能力

- 臺東縣政府生態檢核工作計畫
- 水患自主防災社區推動計畫及防災防汛演習
- 災害防救深耕第3期計畫
- 離島緊急救護專業訓練提升救護技能提升本縣高級救護品質及災害預防效能計畫

SDGs13-2

將氣候變遷措施納入國家政策、策略與規劃之中

- 臺東縣溫室氣體管制執行方案

SDGs13-3

在氣候變遷的減險、適應、影響減少與早期預警上，改善教育，提升意識，增進人與機構的能力

- 臺東縣水利建造物檢查工作
- 臺東縣水情預警系統軟體及設備維護
- 落實空襲防護國防政策及健全海嘯災害預警設施計畫

5.5.1 SDGs13-1



SDGs13

採取緊急措施以因應氣候變遷及其影響

細
項
目
標

SDGs13-1：強化所有國家對天災與氣候有關風險的災後復原能力與調適適應能力。

計畫一：臺東縣政府生態檢核工作計畫（臺東縣政府建設處）

對
應
政
策
作
為

近年來，生態環境意識抬頭，使得生態環境議題逐漸受到社會大眾關注，但受到全球氣候變遷的影響，導致極端降雨事件變成常態，更是造成各地區遇雨成災，因此，仍須適時採用工程手段治理河溪，以保全民眾的生命安全。

數
據
指
標
·
未
來
展
望

太平溪治理工程之臺東右岸一號堤防加高加強工程規劃設計、南王右岸三號堤防加高加強工程規劃設計、南王右岸二號堤防加高加強工程規劃設計、南王右岸一號堤防加高加強工程規劃設計、檳榔右岸堤防水防道路改善工程規劃設計、卑南右岸一號堤防加強加高工程施工階段、卑南右岸三號堤防加強加高工程維護管理階段。





SDGs13

採取緊急措施以因應氣候變遷及其影響

細
項
目
標

SDGs13-1：強化所有國家對天災與氣候有關風險的災後復原能力與調適適應能力。

計畫二：水患自主防災社區推動計畫及防災防汛演習 (臺東縣政府建設處)

對
應
政
策
作
為

近年來天氣變化多端，短延時強降雨頻繁，工程設施因應氣候變遷有其侷限，需輔以非工程措施，提升水患易致災區域社區民眾自主防災能力。

每年辦理「水災防災防汛演習」1場次，結合公所及當地社區及電力電信等單位共同演練，同時盤點防災人員及機具等資源，強化防救災能力，並邀請各鄉鎮市公所及學校等單位觀摩，藉此達到滾動性檢討成效。

數
據
指
標
·
未
來
展
望

101年至110年已成立18處水患自主防災社區，分布於臺東市、卑南鄉、金峰鄉、太麻里鄉、鹿野鄉、大武鄉等6個鄉鎮市淹水潛勢範圍，每年仍持續推動建置中，透由教育訓練、防汛演練強化社區民眾自主防災能力，降低災情發生。



▲ 運用無障礙計程車演練



▲ 臺東縣水患自主防災社區
(太麻里鄉三和村) 演練防洪檔板操作



SDGs13

採取緊急措施以因應氣候變遷及其影響

細項目標

SDGs13-1：強化所有國家對天災與氣候有關風險的災後復原能力與調適適應能力。

計畫三：災害防救深耕第 3 期計畫（臺東縣消防局）

對應政策作為

為有效提升推動防災工作的能力，也為有效因應劇烈氣候變遷所帶來天然災害，透過災害潛勢調查、更新防災地圖，並辦理防救災業務人員、民間志工團體人員教育訓練外，更協助公所地區更新災害防救計畫以及防災手冊彙編與更新。另也調查與整合民間志工團體及企業參與防災工作。藉此，提升轄內各層級對災害之韌性，提升公所災害應變能力。逐步完成韌性社區之建構，以確保未來在面臨災害時，能更具有耐受力，也能夠迅速自災害中復原。

數據指標·未來展望

■ 執行成果：

- 韌性社區標章規劃與防災士認證機制
108 年防災士訓練合格共 44 位，109 年防災士訓練合格共 33 位，108-109 年共計 77 位。
- 108-111 年陸續輔導完成臺東市富岡社區、卑南鄉利嘉社區、太麻里鄉大溪社區、達仁鄉土坂社區成為韌性社區。
- 108-109 年完成辦理 16 個鄉（鎮、市）公所災害情境推演；109-110 年完成辦理 11 個鄉（鎮、市）公所災害實作演練，強化本府各鄉鎮市公所災害應變能力，從無腳本演習中發現問題，並修正相關作業要點與標準作業程序。
- 108 年深耕第 3 期計畫績效管考評核成績本縣榮獲「特優」。
- 109 年深耕第 3 期計畫績效管考評核成績本縣榮獲「特優」。
- 110 年底臺東市富岡社區、卑南鄉利嘉社區，取得認證韌性社區一星標章。



▲鄉（鎮、市）公所
辦理災害情境推演



▲鄉（鎮、市）公所
災害實作演練



▲富岡韌性社區成果展



▲利嘉韌性社區成果展



▲防災士授訓成果



▲108-109年
韌性社區成果展



SDGs13

採取緊急措施以因應氣候變遷及其影響

細項目標

SDGs13-1：強化所有國家對天災與氣候有關風險的災後復原能力與調適適應能力。

計畫四：離島緊急救護專業訓練提升救護技能提升本縣高級救護品質及災害預防效能計畫（臺東縣消防局）

對應政策作為

本縣因受地理環境影響，颱風、地震等天然災害頻繁，且本縣地形狹長，地勢複雜，一旦發生重大災害，因搶救不易，可能造成重大傷亡及損失，消防局除預防火災、搶救災害及緊急救護三大任務外，更擴大至防救災之層面。為將臺東縣打造成安全的生活環境，對於各種可能發生於本縣的災害，模擬各種情境，加強各項訓練，提升本縣救災救護效能，並在人力增加的情形之下，增設消防據點以縮短抵達事故地點時程、提升各種災害之專業救援品質、成立高級救護隊、強化救災救護指揮中心功能、感動民心的加值服務，期能全面提升消防戰力，在災害發生的同時，能夠做最迅速及最有效率的反應，以營造安全的生活環境。

因此透過薦送優秀消防人員參加高級救護技術員訓練教育，並購置緊急救護訓練器材、購置靜脈血管顯像照燈、汰換緊急救護用血壓計、辦理災害預防專業知識種子人員培訓班（安檢班）、購置及充實消防安全設備檢修器材等。另也對於離島救災需求，針對專業救災以集中駐班訓練方式，將受訓人員編成小組輪流施教，每位學員均應親自操作各項水上救生及救護技能，並由教官及助教逐一指導動作技巧，務期熟稔各項水上救護技能，並養成主動、積極、謹慎之人命救護觀念。

數據指標·未來展望

■全面高救：

歷年來本縣薦派訓練並通過衛生福利部證照考試的 EMT-P 已達 37 人，且 108-109 年分別成立達仁及都蘭等 2 支高級救護隊，目前本縣已有 8 個高級救護隊，為增加到院前高級救護之能量，更於 110 年爭取花東基金補助，於本縣開辦第一期的 EMT-P 訓練，將再培育出 30 名優秀 EMT-P，預計 111 年 3 月結訓並通過衛生福利部甄試考通過後，即刻加入本縣到院前可執行進階式救命緊急救護之行列。

13 CLIMATE ACTION



數據指標·未來展望

自 100 年尚未成立高級救護隊前，其急救成功率 OHCA 病人的急救成功率為 5.02% 且無人員存活康復出院，逐年成長至 109 年已達 25.3%(非六都第 3 名)，成長 20.28%，至今(110)年 7 月份為止已達 35.17%；而 108 年度康復存活出院率為 4.69%(非六都第 3 名)，109 年度康復存活出院率為 6.43%(非六都第 2 名)，直至本(110)年度統計至 7 月止患者康復存活出率已達 5.5%。



■全面高救：

未來持續培育高級救護技術員執行到院前進階救命術外，亦將再成立 2-3 支高級救護隊，並提升高級救護設備器材等，維護及保障縣民之生命健康安全。



■行動急診室：

未來將救護車結合 5G 通訊傳輸設備之應用建立新世代救護平臺，讓臺東緊急救護透過精良救護技術及科技智慧延伸充分發揮功效。

5.5.2 SDGs13-2



SDGs13

採取緊急措施以因應氣候變遷及其影響

細
項
目
標

SDGs13-2：將氣候變遷措施納入國家政策、策略與規劃之中。

臺東縣溫室氣體管制執行方案（臺東縣環境保護局）

對
應
政
策
作
為

本縣依溫室氣體減量及管理法規定，於民國 108 年提出「臺東縣溫室氣體管制執行方案」，依據本縣地方特色提出因地制宜減量策略，藉此減緩溫室氣體排放，協助達成我國溫室氣體長期減量目標。

- 109 年較基準值減量 2%
- 114 年較基準值減量 10%
- 119 年較基準值減量 20%
- 139 年較基準值減量 50%

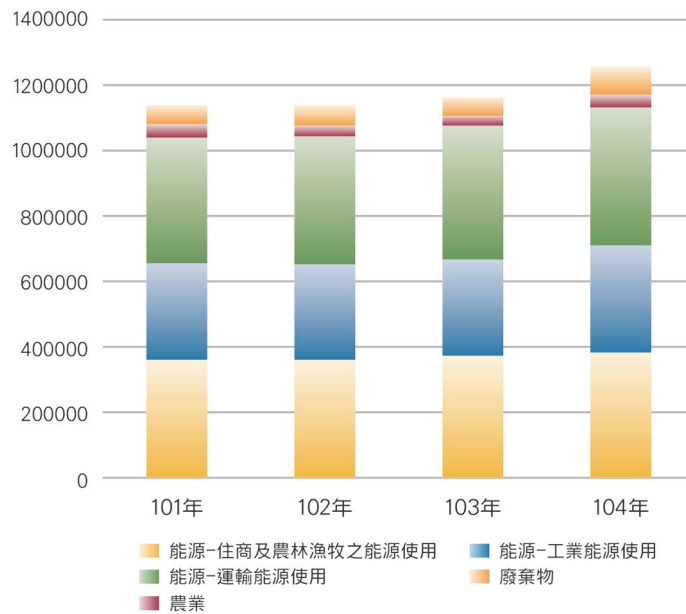
每年進行「溫室氣體管制執行方案專家諮詢會議」至少 2 場次，邀請專家學者給予本縣當期執行方案中各項推動策略與階段性成果專業意見，藉此達到滾動性檢討成效。

為因應氣候變遷，落實溫室氣體減量，以 101~104 年行政轄區溫室氣體排放量平均值 117.3 萬公噸 CO₂e 為基準，第一階段（至 109 年）執行方案實際減碳量 3.986 萬 tonCO₂e，約 3.3%，已超標達成。

數
據
指
標
·
未
來
展
望

溫室氣體管制執行方案未來以每 5 年為一階段，持續針對本縣溫室氣體減量情形進行滾動式修正，臺東縣第二階段執行方案(110~114 年)規劃於 110 年底完成研提。

溫室氣體淨零排放逐漸成為國際趨勢，透過持續強化中央與地方協力合作、促進民間參與擴展合作夥伴，以及強化跨局處整合推動等方式，達成淨零排放理想目標。



▲臺東縣溫室氣體各部門排放情形

實際減碳量合計達3.986萬公噸CO₂e

綠色運輸

- 補助汰換二行程機車4,596輛次
- 補助購置達1,460輛電動機車
- 減少110.108公噸碳排放量



節約能源

- 改造或汰換23座工業鍋爐
- 汰換達3,780台無風管空氣調節機
- 降低溫室氣體排放316.08公噸



節能建築

- 建築隔熱改善達37處
- 舊建築保存再利用達66處
- 年減少193.714公噸碳排放量



綠色產業

- 堆動東部生物經濟6級產業4.0計畫
- 建置1處先導型食品生技工廠



再生能源

- 再生能源總設置面積達24公頃
- 減少9059.5公噸碳排放量



永續農業

- 輔導23個畜牧場建置節水設備
- 輔導農民改有機農業達787公頃



永續環境

- 造林維持面積達4461.68公頃
- 推動環境綠美化達94.5公頃



教育宣導

- 節能教育宣導活動達87場次
- 辦理7場次慢食節市集活動



綠色金融

- 參與綠色消費達32,800人
- 行政機關綠色採購達2.02億元



▲臺東縣第一階段溫室氣體管制執行方案執行成果

5.5.3 SDGs13-3



SDGs13

採取緊急措施以因應氣候變遷及其影響

細項目標

SDGs13-3：在氣候變遷的減險、適應、影響減少與早期預警上，改善教育，提升意識，增進人與機構的能力。

計畫一：臺東縣水利建造物檢查工作（臺東縣政府建設處）

對應政策作為

為了解轄管的河川及區排水利建造物因颱風豪雨所造成的損壞情形，及時完成修復改善工作，避免因未查覺的水利建造物損壞擴大，而造成龐大的災損。

數據指標·未來展望

期能以外觀的檢查及試操作等方式，檢查防水及洩水建造物設施現況是否尚具有設計的功能、是否毀損，以及發現是否有任何可能致災或應予檢討分析的現象，及早發現，及時進行改善，以確保水利建造物能發揮防洪洩水功能，不致釀成災情，達成保護人民生命財產安全的目標。



▲水利建造物（河川）定期檢查
利嘉溪



▲水利建造物（排水）定期檢查
永樂排水



SDGs13

採取緊急措施以因應氣候變遷及其影響

細項目標

SDGs13-3：在氣候變遷的減險、適應、影響減少與早期預警上，改善教育，提升意識，增進人與機構的能力。

計畫二：臺東縣水情預警系統軟體及設備維護（臺東縣政府建設處）

對應政策作為

近年來受氣候變遷影響，降雨型態改變，降雨更為集中，強度也顯著提高，導致複合型災害的發生率大幅提升。當降雨情況超過防洪工程之保護標準時，仍可能造成嚴重災害。因此，有必要推動非工程措施協助防災人員儘速因應，有效降低颱洪或淹水的災損程度。

每年辦理當年度水情預警系統軟體及設備維護開口契約，辦理系統軟體之設備定期檢測服務、系統平台維護服務、測站及伺服器不定期叫修服務及測站備品更換及安裝，以達防災監控設備使用妥善性。



數據指標·未來展望

101年至110年已成立14處水位(雨量)站、10處影像監視站、1處路面淹水感測站，每年仍持續推動維護中，建立本府完整雙洪水淹水監測、預警與通報等作業系統平台，協助提供水情應變小組掌握災情狀態因應作為。



13 CLIMATE ACTION



SDGs13

採取緊急措施以因應氣候變遷及其影響

細項目標

SDGs13-3：在氣候變遷的減險、適應、影響減少與早期預警上，改善教育，提升意識，增進人與機構的能力。

計畫三：落實空襲防護國防政策及健全海嘯災害預警設施計畫 (臺東縣警察局)

對應政策作為

■臺東縣全縣民生命及財產最重要權益，基於防空警報器屬於全縣縣民之「國防安全及海嘯災害預警」公益財產，具有發揮軍事空襲及地震引發海嘯防災預警災害2種預警功能，能減少民眾生命傷亡及財產損失，汰舊更新警報器在整體公益與預警時效，均有其必要性及急迫性。

■汰舊更新防空警報器，切合國防政策及科技防災政策，落實迅速、可靠之預警警報傳遞程序。提升全縣縣民之「國防安全及海嘯災害預警」公益財產效益，發揮軍事空襲及防災預警災害2種預警功能，以達民眾災前疏散自主防衛及本縣(防空及海嘯)防災成效。



數據指標·未來展望

對於臺東縣現階段城市發展進程及未來50年城市永續經營，具關鍵性指標，紮實臺東縣住居民權益。





SUSTAINABLE DEVELOPMENT GOALS





SDGs 14 保育海洋生態

LIFE BELOW WATER

SDGs14

保育及永續利用海洋與海洋資源，以確保永續發展

SDGs14-1

在西元2025年以前，預防及大幅減少各式各樣的海洋污染，尤其是來自陸上活動的污染，包括海洋廢棄物以及營養污染

- 蘭嶼鄉海底垃圾清除計畫
- 離島環境衛生計畫
- 向海致敬-海岸清潔維護計畫

SDGs14-2

在西元2020年以前，以可永續的方式管理及保護海洋與海岸生態，避免重大的不利影響，作法包括強健他們的災後復原能力，並採取復原動作，以實現健康又具有生產力的海洋

- 臺東縣海洋環境整體管理及維護計畫

SDGs14-7

在西元2030年以前，提高海洋資源永續使用對SIDS與LDCs的經濟好處，作法包括永續管理漁撈業、水產養殖業與觀光業

- 漁業觀光環境暨漁業設施振興計畫

5.6.1 SDGs14-1



SDGs14

保育及永續利用海洋與海洋資源，以確保永續發展

細項目標

SDGs14-1：在西元 2025 年以前，預防及大幅減少各式各樣的海洋污染，尤其是來自陸上活動的污染，包括海洋廢棄物以及營養污染。

計畫一：蘭嶼鄉海底垃圾清除計畫（臺東縣蘭嶼鄉公所）

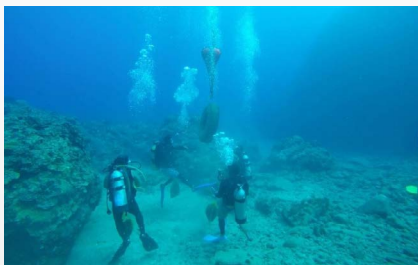
對應政策作為

蘭嶼鄉屬於本縣離島地區，因此不只陸地垃圾會流入海洋，洋流帶來其他國家的廢棄物亦會堆積在港口，因此勢必定期辦理淨海及淨灘活動，以減少海洋的垃圾量。同時透過環境衛生宣導建立民眾愛護環境的觀念。統計近 2 年（109~110 年）間，已辦理 40 場次海底（漂）或海灘垃圾清除作業。另也向民眾或遊客辦理環境衛生宣導工作。

數據指標·未來展望

藉由不同方式辦理海底（漂）或海灘垃圾清除作業，減少海洋垃圾量，並透過環境衛生宣導活動及代領當地居民身體力行淨灘及做垃圾分類，建立民眾從源頭減量及愛護海洋的正確觀念。

清理蘭嶼鄉內 6 個部落之港澳、浮潛點、漁場及 3 個簡易港，共計 9 個區塊之環境維護。



▲海底（漂）或海灘垃圾清除作業



▲環境維護－淨灘活動



SDGs14

保育及永續利用海洋與海洋資源，以確保永續發展

細項目標

SDGs14-1：在西元 2025 年以前，預防及大幅減少各式各樣的海洋污染，尤其是來自陸上活動的污染，包括海洋廢棄物以及營養污染。

計畫二：離島環境衛生計畫（臺東縣環境保護局）

對應政策作為

本計畫透過協助清除綠島及蘭嶼鄉內之髒亂點、海岸線、沿海公路之環境維護；環境衛生宣導及淨灘活動之辦理等，可以有效維護蘭嶼及綠島兩離島地區之環境資源及環境美化工作，不僅維護了環境，也能使觀光人潮願意前往兩地進行觀光遊憩之旅遊，亦可為兩離島之永續經營建立一個很好的基礎。

數據指標·未來展望

- 每年 2 離島鄉清潔維護人力至少可達 1,500 人次，維護海岸清潔總長度可達 1,500 公里以上。
- 辦理環境衛生（登革熱、病媒防除技能講習及綠色消費）宣導活動共計 8 場次。
- 結合離島鄉各機關學校進行相關宣導並配合淨灘活動參與至少 100 人次。
- 辦理淨灘活動 1 場次。
- 推動當地商家認養海灘 6 處。
- 兩離島鄉每年至少增加就業機會 8 人，可服務鄉民 9,000 人，服務遊客 350,000 人次。





SDGs14

保育及永續利用海洋與海洋資源，以確保永續發展

細項目標

SDGs14-1：在西元 2025 年以前，預防及大幅減少各式各樣的海洋污染，尤其是來自陸上活動的污染，包括海洋廢棄物以及營養污染。

計畫三：向海致敬 - 海岸清潔維護計畫（臺東縣環境保護局）

對應政策作為

本縣東海岸北起長濱鄉樟原村北郊與花蓮縣銜接，南迄達仁鄉南田村塔瓦溪口與屏東縣分界，並含綠島與蘭嶼兩離島，海岸總長約 243 公里，近年來東部觀光旅遊興盛，遊客遊憩行為及每日經由潮汐拍打上岸的垃圾，嚴重破壞海岸環境及影響海洋環境健康，惟有採跨單位公私協力的方式，攜手共同維護具有生態性及親水產的海岸環境，達到「加速海岸環境美化，營造優質海岸」的目標。



數據指標·未來展望

- 廠商自 109 年 11 月 9 日至 11 月 27 日每日 8 小時 10 人巡檢臺東市富岡漁港以南至知本溪以北之海岸區域 1 次，清除廢棄物計 7.421 公噸。
- 109 年 11 月 23 日至 11 月 30 日止共 7 日於育樂路附近架設 2 台縮時攝影機監看蒐證。
- 廢木材清理分別於 11 月 26 日 (13.88 公噸)、11 月 27 日 (28.65 公噸)、11 月 27 日 (13.79 公噸)、11 月 28 日 (18.77 公噸)、11 月 28 日 (24.83 公噸)、11 月 29 日 (29.69 公噸)、11 月 29 日 (23.91 公噸)、11 月 30 日 (29.9 公噸) 及 11 月 30 日 (22.12 公噸) 共 9 車次清除處理總計 205.54 公噸。

5.6.2 SDGs14-2



SDGs14

保育及永續利用海洋與海洋資源，以確保永續發展

細項目標

SDGs14-2：在西元 2020 年以前，以可永續的方式管理及保護海洋與海岸生態，避免重大的不利影響，作法包括強健他們的災後復原能力，並採取復原動作，以實現健康又具有生產力的海洋。

臺東縣海洋環境整體管理及維護計畫（臺東縣環境保護局）

對應政策作為

本縣依海洋污染防治法規定，防治海洋污染，保護海洋環境，維護海洋生態，每年舉辦淨海活動減少海底（漂）垃圾、藉由港口稽（巡）查減少船隻因輸油作業導致漏油的風險及定期監測海域、港口及海灘水質，並於發生海洋污染事件後立即啟動緊急應變措施清除污染物。

■ 109 年：

- 共辦理 6 場次海底（漂）垃圾清除作業。
- 港口稽（巡）查 181 處次。
- 完成 4 季 4 處海域或港口及 2 次 2 處遊憩海灘水質監測。
- 處理 5 件海洋油污染事件。

■ 110 年至 8 月底：

- 共辦理 6 場次海底（漂）垃圾清除作業。
- 港口稽（巡）查 128 處次。
- 完成 3 季 6 處海域或港口及 2 次 2 處遊憩海灘水質監測。
- 處理 5 件海洋油污染事件。

每年進行海底（漂）垃圾清除作業至少 5 場次，並藉由應變人員海洋污染器材教育訓練，確保海洋污染發生時能立即清除，減少對海洋的危害。

數據指標·未來展望

藉由不同方式辦理海底（漂）垃圾清除作業，減少海洋垃圾量，並透過海洋環境教育宣導活動，培養民眾透過勿亂丟垃圾、不踩踏珊瑚、減少使用化學性防曬乳……等愛護海洋的正確觀念。

透過不定時巡查港口，宣導海洋污染防制法規範之公私場所及漁民於加油時鋪設相關吸油設備，預防因作業不慎造成海洋污染。海域水質總達成率可達 99.7% 以上。



▲處理海污事件



▲水質監測



▲港口稽(巡)查



▲海底(漂)垃圾清除

5.6.3 SDGs14-7



SDGs14

保育及永續利用海洋與海洋資源，以確保永續發展

細項目標

SDGs14-7：在西元 2030 年以前，提高海洋資源永續使用對 SIDS 與 LDCs 的經濟好處，作法包括永續管理漁撈業、水產養殖業與觀光業。

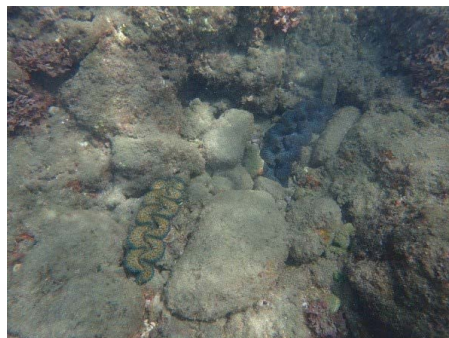
漁業觀光環境暨漁業設施振興計畫（臺東縣政府農業處）

對應政策作為

- 於富山漁業資源保育區，至少移植 50 顆以上碑礫貝，並進行移植碑礫貝監測。
- 保育區鄰近海域漁業資源調查。
- 休閒漁業活動推廣。
- 富山保育區公有污水管線接管及公共廁所整建，預計完成污水接管可達 260 公尺。
- 每年進行海底覆網清除 70kg，清除面積可達 70 公頃。
- 設置漁業栽培區，放流物種計有燕魚、波紋龍蝦、眼斑雙鋸魚、黑副雀鯛等。

數據指標·未來展望

- 富山漁業資源保育區歷經本府積極的推動保育工作之下，其水產資源日益復甦，並有資源外溢的現象，使保育區周邊海域之魚類資源有明顯增加。保育區於 109-110 年已進行 100 顆碑礫貝移植，未來 5 年會持續進行監測，另與漁業署合作設置栽培漁業區計畫，每年進行至少 2 萬尾魚苗放流。
- 有鑑於近年漁業資源枯竭，本府努力協助漁業轉型，110 年已辦理休閒漁業示範行程，規劃未來 5 年策劃推出海上遊程，將傳統漁業改變成休閒漁業，發展可由海陸上體驗富山漁業資源保育區的觀光產業。
- 因廢棄漁網在海底是另一種生態殺手，為此本府編列預算預計進行本縣漁業資源保育區廢棄漁網清除計畫，分年分區清除海底漁網，預計每年可清除 70 公頃。
- 「富山漁業資源保育區」每年遊客都超過 30 萬人次，且周邊民生廢汙水，對於海洋水質有影響，為此本府 109-110 年分年規劃並進行園區周邊汙水共管處理機制，於 110 年完工後可處理最大日污水量 72.5CMD。



▲ 110 年移植碑礁貝



▲ 富山休閒漁業推廣



▲ 清除富山漁業資源保育區水下覆網



▲ 富山漁業資源保育區污水管線接管示意圖



SUSTAINABLE DEVELOPMENT GOALS





SDGs 15 保育陸域生態

LIFE ON LAND

SDGs15

保護、維護及促進領地生態系統的永續使用，永續的管理森林，對抗沙漠化，終止及逆轉土地劣化，並遏止生物多樣性的喪失

SDGs15-5

採取緊急且重要的行動減少自然棲息地的破壞，終止生物多樣性的喪失，在西元2020年以前，保護及預防瀕危物種的絕種

- [新武呂溪魚類保護區魚類資源調查與監測計畫](#)

SDGs15-8

在西元2020年以前，採取措施以避免侵入型外來物種入侵陸地與水生生態系統，且應大幅減少他們的影響並控管或消除物種

- [入侵植物、褐根病防治計畫](#)

5.7.1 SDGs15-5



SDGs15 保護、維護及促進領地生態系統的永續使用，永續的管理森林，對抗沙漠化，終止及逆轉土地劣化，並遏止生物多樣性的喪失

細
項
目
標

SDGs15-5：採取緊急且重要的行動減少自然棲息地的破壞，終止生物多樣性的喪失，在西元 2020 年以前，保護及預防瀕危物種的絕種。

新武呂溪魚類保護區魚類資源調查與監測計畫（臺東縣政府農業處）

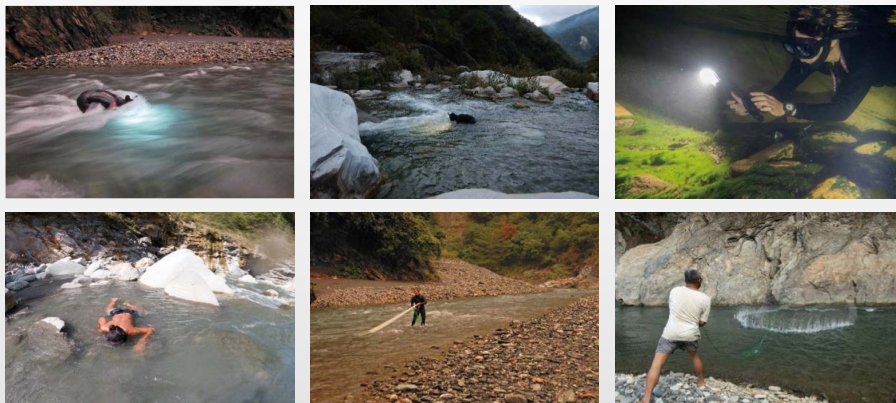
對
應
政
策
作
為

本保護區，於 1998 年 11 月 6 日獲行政院農業委員會野生動物保育諮詢委員會議通過，臺東縣政府並於同年 12 月 4 日公告成立為魚類保護區。

本保護區成立目標在於維護新武呂溪魚類與其他水生生物族群及棲息環境，推廣溪流環境教育與永續利用，並促進社區參與，結合生態與人文旅遊，達社區共管之永續發展。並依據「野生動物保育法」第 10 條及「野生動物保育法施行細則」第 12 條擬訂保育計畫並執行之。

數
據
指
標
·
未
來
展
望

- 向上級爭取經費持續辦理新武呂溪魚類保護區魚類資源調查與監測計畫，長期監測方能了解其族群之變化，監測工作著重於保護區內不同環境與地理位置之魚蝦蟹螺貝類、水生昆蟲、環節動物等底棲動物，另外亦針對藻類進行調查。
- 當地志工每日編組分上下午進行巡查工作。



5.7.2 SDGs15-8



SDGs15 保護、維護及促進領地生態系統的永續使用，永續的管理森林，對抗沙漠化，終止及逆轉土地劣化，並遏止生物多樣性的喪失

細項目標

SDGs15-8：在西元 2020 年以前，採取措施以避免侵入型外來物種入侵陸地與水生生態系統，且應大幅減少他們的影響，並控管或消除物種。

入侵植物、褐根病防治計畫（臺東縣政府農業處）

對應政策作為

- 入侵植物防治計畫主要防治本縣小花蔓澤蘭、銀膠菊。小花蔓澤蘭號稱綠癌，具有攀爬覆蓋樹木進而覆蓋以致無法行光合作用而死，為維護本縣林相生態，透過中央補助經費透過地方鄉鎮公所防治公有地小花蔓澤蘭，目前已防治近 400 公頃；銀膠菊為有毒植物，目前針對公有地已防治 77 公頃。
- 褐根病為樹木癌症之一，主要感染樹木的根部，可侵染、破壞韌皮部及維管束，影響養分和水分之吸收和運輸，使樹木枯萎最終死亡。木質部感染後腐化以致樹體不穩易有倒塌造成公共安全之虞，目前已針對本縣有褐根病蔓延地區之公有地施作防治藥物燻蒸工作近萬公頃。

數據指標・未來展望

- 移除入侵植物小花蔓澤蘭、銀膠菊，維護本縣林相生態環境。
- 針對褐根病地區施作防治工作，給予樹木良好環境生長，提供民眾安心環境。期透過防治工作使樹木生長順利，水土保持就能穩定，對於土地生長具有一定的幫助，對生物多樣性的維護更有益處。







An aerial photograph of a valley. In the foreground, there is a small village with several houses. Beyond the village are green fields, some of which appear to be planted with crops like corn. A wide river flows through the middle of the valley. In the background, there are large, forested mountains under a clear sky. The overall scene is peaceful and rural.

第六章

總結及未來展望



6 總結及未來展望

臺東縣擁有許多得天獨厚的天然資源、繽紛富饒的多元文化以及豐富多樣的生態系統；讓生長於此臺東的人們享受這美好的一切，包含肥沃的土壤成長出豐盛甜美的農特產，結合多元文化與生態環境，成就我們最引以為傲的人文藝術及觀光資源。這一切的美好並不是理所當然，我們必須懂得永續發展，才能讓臺東的美好永遠長隨著我們。因此，臺東縣政府與其他國際各大城市一樣，在 2020 年簽署氣候緊急宣言，共同響應聯合國所推動的各項氣候變遷調適及減緩之行動。隔 (2021) 年更透過本報告，針對聯合國永續發展指標實施自我檢視，盤點現在及過去所推動的政策成果，以及未來臺東縣將面對的挑戰，進而找出下階段施政重點。

臺東縣位於臺灣東南方，面積 3,515.2526 平方公里，僅次於花蓮縣、南投縣，為臺灣第三大縣，東臨太平洋（菲律賓海），南面和西面與屏東縣、高雄市以中央山脈為界，北面與花蓮縣為鄰，縣境內絕大部分位於北回歸線以南（北回歸線通過其極北端）。全縣海岸線長達 176 公里，是全臺灣海岸線最長的縣份。



全縣地理型態大致可分為中央山脈、花東縱谷平原、卑南溪三角洲、海岸山脈及泰源盆地等地理區。主要河川有卑南溪、知本溪、利嘉溪、金崙溪、太麻里溪、馬武窟溪等，其中卑南溪是臺東縣境內的最大河川，發源於中央山脈的卑南主山東側，主流全長約有 84.35 公里，流經臺東縣的 7 個鄉鎮市，流域面積達 1,603 平方公里，是臺東灌溉用水的最主要來源。由於位處熱帶氣候區且面山近海，臺東縣自然資源相當豐富；不但境內保有多處自然文化保留區，臺東縣各式特產：無論是海裡的柴魚或是平原上的釋迦，甚至是山上的茶葉、鳳梨、金針、洛神花等，無不名聞全臺。

在族群結構上，除原本定居於此的原住民外，其他居民皆為近 150 年陸續移居而來的移民後代。最早的漢人開拓者多是直接來自於福建省的閩南人，中華民國政府遷臺後，部分中華民國國軍榮譽國民與其眷屬安排在此興建眷村與定居，八七水災後西部災民部分亦遷居於此，以及部分從六堆區域遷來的客家人。因為如此眾多族群在此定居繁衍，今天的臺東成為一個多元族群文化社會。





在社會經濟層面而言，臺東縣以農業為主，這幾年為了發展觀光經濟，已投入眾多資金規劃，許多基礎交通等建設陸續開始，將打造臺東成為一個慢活的旅遊城市，也因為豐富的人文、天然美麗的景緻以及熱情好客的臺東人，成功吸引許多國內外的觀光客到訪，更被全球最大的旅遊電子商務公司之一，「Booking.com」獲選為「全球最好客的城市」第一名。



我們知道臺東人口密度低，鄉村散落在轄內各處，更知道人口高齡化也是全國的現象，因此，臺東縣政府不僅配合中央政府對高齡者實施長照計畫，更運用原鄉部落長者友善四年增能方案促進計畫，就臺東縣 183 個部落已設置 91 個文化健康站，並結合大專院校學生辦理失能系列課程，讓原鄉長者健康獲得照顧來延緩失能，心靈也有年輕學子的陪伴獲得些許的活力。不僅於此，透過高齡失能照護試辦計畫安親御守，使用智慧感測與定位技術，即時收集長者健康資訊，在長者有緊急情形亦會發出警報通知守護人員給予協助，此計畫已嘉惠 1,200 名長者。另考量到臺東縣 2 離島及偏鄉交通與醫療不便，特別辦理遠距醫療計畫，搭配高速通訊網路及數位五官醫療儀器，已建置於 11 處衛生所設置 4 專科（眼科、皮膚科、耳鼻喉科及心臟內科）遠距專門科門診，每年服務超過 1,950 人次。

我們知道臺東所耗用的電力，絕多數都是使用火力發電而來，在全球溫室氣體減量共識下，不僅要節能更要取得永續性能源，以及潔淨且可負擔的綠色能源。因此臺東縣政府實施住商節電行動計畫，實施老舊耗能設備汰換補助與宣輔導工作，已獲得 1,147.9 萬度的節電量；另外也推動「東方屋頂 陽光發電」計畫與推動綠能城市實施計畫，藉由補助與設立單一服務窗口輔導等方式，厚植臺東綠色能源發展基石，每年預期可裝置總容量達 450kW，估計 112 年可達成 1,800 kW，推估可減少溫室氣體 729 公噸 CO₂e。



我們知道臺東獨特的環境、人文與農產，適合觀光業的永續發展，更能創造就業與促進地方文化與產品。因此，臺東縣政府運用原住民文化創意產業聚落（簡稱 TTICC）及部落工作假期等計畫，達到原住民文化保護與傳承，並結合文創使其產業化，讓原住民文化走向國際，更因此培育原民文創人才及與觀光相結合，使得經濟、就業與文化保護都有正向成長與循環。當然，弱勢族群的就業輔導工作亦是重要的，透過辦理身心障礙職業重建輔導、失業者職業訓練、社區發展深耕與東岸暖陽社區產業身心靈打造等計畫，總計近 1,700 位民眾獲得幫助。

我們知道臺東這座城市的人們需要包容、安全、韌性與永續性，因此，臺東縣府透過太陽能電子紙智慧站牌（預計增 40 座）、改善公車候車亭（預計 33 座）、強化基礎公共運輸服務（增 47 條幸福巴士路線）以及返鄉專車服務計畫、大型活動疏運計畫等方式，增強臺東公共交通運輸能量。臺東縣政府也運用臺東客家學堂營運計畫、原住民族樂舞文創品牌創生計畫、原住民再造山海部落新美學計畫等進一步的保護臺東多元族群與豐富的文化。此外，為讓人類生活對於環境破壞減少到最低，臺東縣政府也透過電動機車推廣設置（預計近 4 年補助 1,600 輛）及多元垃圾處理及資源回收（資源回收率達 56.85%）等計畫，降低空氣污染物、溫室氣體排放以及廢棄物對環境的污染。





我們知道臺東有豐富的生態，不論是陸域或是海域，這些天然珍貴的生態系統帶給臺東人豐富美好的生活。因此，臺東縣政府運用海底垃圾清除計畫、向海致敬－海岸清潔維護計畫（年清理量達 7,421 公噸），減少海洋垃圾之產生，另也透過漁業觀光環境暨漁業設施振興計畫，針對富山漁業資源保育區，移植碑礫貝、清除海底廢棄漁網（清除面積達 70 公頃）、放流燕魚、波紋龍蝦、眼斑雙鋸魚、黑副雀鯛（2 萬尾）等生物，並持續實施生物監測，完善保育工作。

陸域部分，除針對新武呂溪魚類保護區實施魚類調查與監測外，另針對小花蔓澤蘭、銀膠菊等植物入侵進行防治工作，近年已分別防治 400 公頃與 77 公頃；對於褐根病防治工作也達近萬頃。

臺東縣府近年來，一連串的實施各項政策，包含促進人們的健康與福祉、逐步建構人們可負擔的潔淨能源、增進居民獲得合適工作及經濟成長、持續增建與發展永續城鄉、積極面對劇烈氣候行動工作以及保育海洋、陸域生態。這些政策臺東縣府都持續實施滾動式檢討其執行成效，並視實際狀況適當調整，讓施政更具效率。然而，保育海洋、陸域生態目前仍有待擴大與強化，此外針對「建立具有韌性的基礎建設，促進包容且永續的產業發展並加速創新」，以及「強化永續發展執行方法及活化永續發展全球夥伴關係」都是未來需要加強推動的。下階段透過「臺東縣健康城市及永續發展委員會」政策整合與溝通平台，持續透過現況掌握、數據分析、利害關係人溝通及政策資源整合等方式，規劃與監督各業務單位未來政策及執行成效，希冀臺東縣成為世界的臺東、永續的臺東。

編纂出版

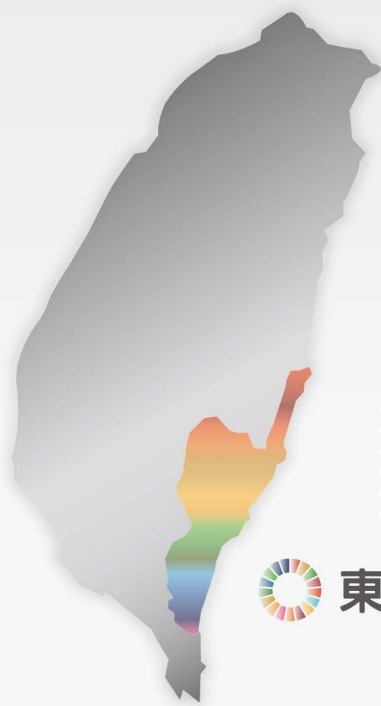


執行單位

臺東縣環境保護局
臺東縣政府人事處
臺東縣政府文化處
臺東縣政府民政處
臺東縣政府交通及觀光發展處
臺東縣政府社會處
臺東縣政府建設處
臺東縣政府原住民族行政處
臺東縣政府農業處
臺東縣政府財政及經濟發展處
臺東縣消防局
臺東縣衛生局
臺東縣警察局

顧問團隊

 環榮永興股份有限公司



 東漂吧 · 17永續