



國立故宮博物院
NATIONAL PALACE MUSEUM



國立故宮博物院 2025永續發展目標自願檢視報告

Voluntary Departmental Review (VDR) of SDGs
in National Palace Museum, R.O.C. (Taiwan)





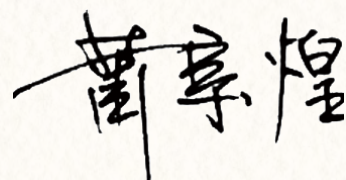
院長的話

當今世界正面臨氣候變遷、社會不平等與資源耗竭等多重挑戰，國際社會亦凝聚共識，推動跨世代的永續發展藍圖。自聯合國通過《翻轉世界：2030 年永續發展議程》（Transforming our world: the 2030 Agenda for Sustainable Development）以來，永續發展不僅成為各國政策的核心方向，更成為全球社會共同的語言。博物館作為文化資產的守護者與終身學習場域，其角色早已超越「典藏」與「保存」，而是肩負促進文化參與、社會對話與永續發展的重要責任。2022 年國際博物館協會更將「可及性、共融性、多樣性與永續性」納入博物館新定義，強調博物館應積極回應時代挑戰，成為推動社會轉型與文化永續的重要夥伴。

國立故宮博物院在這樣的國際趨勢與在地脈絡下，持續深化自我定位。我們以「專業服務、開放分享、友善共融、永續發展」為核心理念，持續推動典藏研究、教育推廣、數位轉型、觀眾服務與社會連結，期望故宮的使命不只是保存、展示國寶，而是透過更友善的空間、更開放的分享與更多元的詮釋，真正走入人們的日常，成為全民共享的資產，並在國際舞臺上展現臺灣文化的深度與韌性，實現「全民的故宮、生活的故宮、世界的故宮」願景，讓故宮不僅是文化殿堂，更是承載生活、連結世界的文化樞紐。

2025 年，適逢故宮成立 100 周年，這份《國立故宮博物院 2025 永續發展目標自願檢視報告》，回顧 2021 至 2024 年間的努力與成果，更是我們展望下一個百年的起點。我們在文化永續、社會共融、數位創新與低碳轉型等面向已累積具體成效，也積極面對挑戰，尋求新契機。未來，故宮將持續以 2030 永續藍圖為座標，深化國際合作與在地連結，打造更具包容力與韌性的博物館。站在百年新起點上，故宮將秉持初衷，持續推動創新，走向更共融、更智慧、更永續的未來，讓文化資產不僅屬於當代，更能成為世世代代共享的珍貴資源，為全民與下一代創造共享而永續的文化價值。

國立故宮博物院 院長



重點摘要

國立故宮博物院（以下簡稱本院）作為臺灣最具代表性的博物館之一，長期肩負典藏、研究、展示與教育推廣的使命。本院秉持「專業服務、開放分享、友善共融、永續發展」之核心理念，並以「全民的故宮、生活的故宮、世界的故宮」為願景，積極回應聯合國《2030年永續發展議程》與我國「2050淨零轉型」政策，推動文化守護與社會永續並行。

本次《2025 永續發展目標自願檢視報告》回顧本院 2021 至 2024 年間的成果，延續 2021 年發布的《國立故宮博物院永續發展目標自願檢視報告》，回應聯合國永續發展目標 SDG4（優質教育）、SDG8（尊嚴就業與經濟發展）、SDG9（產業創新與基礎設施）、SDG10（減少不平等）、SDG11（永續城市與社區）、SDG12（負責任的消費與生產）、SDG16（和平正義與有力的制度）及 SDG17（夥伴關係）等 8 個目標，新增納入 SDG3（良好健康與福祉）、SDG5（性別平等）、SDG7（可負擔的潔淨能源）及 SDG13（氣候行動），總共 12 個目標，展現本院在文化資產保存、教育推廣、社會共融、數位創新與低碳轉型上的努力與進展。此外，為深化本院的永續發展事務推動，於 2023 年成立「永續發展工作小組」，強化永續治理架構，有助於各項施政中回應永續發展目標，提升整體的永續發展理念實踐。

本次報告依據本院「專業服務、開放分享、友善共融、永續發展」四大核心理念，呈現九大策略推動成果亮點，揭櫫本院對於聯合國永續發展目標及臺灣永續發展目標之回應作為：

推動策略	對應 SDGs	行動方案
提升研究量能 開拓策展視野		<ol style="list-style-type: none">1. 納入性別觀點，傳遞性別平等價值2. 自然科學與藝術史的跨域對話，推動環境教育3. 促進多元文化理解，尊重文化多樣性
深化跨域教推 強化服務效能		<ol style="list-style-type: none">1. 以多元推廣活動傳遞文物知識與永續理念2. 擴大兒童及青年參與博物館事務3. 培育專業人才以厚植博物館永續能量4. 教師培力計畫協助教師運用典藏資源發展教案
開放資源共享 發展數位應用		<ol style="list-style-type: none">1. 持續推動典藏數位化，共享故宮典藏文物之美2. 運用新媒體載具及平臺，增加數位世代交流互動並推廣文物知識及永續議題3. 博物館開放資料深度運用計畫4. 觀眾服務數位轉型5. 開發數位展示內容，提升博物館參觀互動體驗



推動策略	對應 SDGs	行動方案
推動數位展演 串連創意行銷	   	<ol style="list-style-type: none"> 1. 以新媒體數位展走向臺灣各地與世界 2. 推動永續旅遊與文化觀光
營造友善空間 提升參觀環境	   	<ol style="list-style-type: none"> 1. 打造北部院區友善空間 2. 打造南部院區友善空間 3. 提升南部院區交通可及性，打造低碳永續旅遊環境
友善平權服務 觀照多元需求	   	<ol style="list-style-type: none"> 1. 身心障礙者文化平權專案 2. 偏鄉學子文化平權專案 3. 樂齡長者文化平權專案 4. 故宮藝術陪伴計畫 5. 促進新住民的文化參與 6. 故宮國寶出遊去

推動策略	對應 SDGs	行動方案
強化國際合作 開拓文化交流	  	<ol style="list-style-type: none"> 1. 國際借展合作 2. 國際學術交流活動 3. 持續與國外機關構簽署姊妹館協議、合作備忘錄，深化合作交流
優化保存環境 促進永續發展	  	<ol style="list-style-type: none"> 1. 建置現代化庫房空間，優化庫房管理及環境，推動庫房永續轉型 2. 持續強化文物保存修護與研究
永續 治理與經營	    	<ol style="list-style-type: none"> 1. 建立安全友善職場，提升員工福祉 2. 友善環境的永續營運

2025 年適逢國立故宮博物院建院 100 周年，本院將以此為新的起點，持續深化永續發展、推進淨零轉型，並透過國際合作與在地連結，發揮文化機構在全球永續轉型中的影響力，實踐「全民的故宮、生活的故宮、世界的故宮」願景。

目錄

壹、永續發展藍圖	1
一、願景	3
二、重大核心目標	3
三、施政主軸與 SDGs 及 T-SDGs 對應情形	5
貳、組織架構與推動機制	11
一、組織架構	13
二、永續發展推動歷程與機制	14
參、施政方針與推動亮點	17
一、從起步到深化： 2021 年至 2024 年永續發展推動進展	19
二、推動策略與成果	28
三、永續治理與經營	64
肆、總結與未來展望	73
一、挑戰與機會	75
二、未來精進策略與方向	77
附錄	79
附錄一、編撰方法學說明	81
附錄二、利害關係人與溝通情形盤點表	83

壹

永續發展藍圖

一、願景

二、重大核心目標

三、施政主軸與 SDGs 及 T-SDGs 對應情形



一、願景

面對全球永續發展潮流與新世代觀眾的多元期待，國立故宮博物院致力於建構兼具文化永續、社會共融與跨域創新的營運模式，秉持「專業服務、開放分享、友善共融、永續發展」的核心理念，持續推動多元展覽、教育推廣與數位內容，為觀眾提供優質而深刻的博物館體驗，同時堅守文化資產守護者的專業使命。本院將發揮博物館的社會影響力，深化在地連結，拓展國際合作，以文化為媒介、以永續為價值，實現「全民的故宮、生活的故宮、世界的故宮」願景。

二、重大核心目標

本院以典藏、研究、展示與教育推廣為核心任務，並將這些專業實踐與聯合國永續發展目標 (Sustainable Development Goals, SDGs) 緊密結合，設定四大目標與九大策略，除博物館在文化保存上的責任，更將社會參與、教育推廣與治理行動納入永續發展藍圖。

本次《2025 永續發展目標自願檢視報告》係依本院年度總預算、施政計畫及重要中長程計畫等文件進行盤點，並參考前一版自願檢視報告，歸納本院主責業務與SDGs之契合度，鑑別納入本次報告重大核心目標如下（鑑別流程詳附錄一）：

- SDG 3：確保健康及促進各年齡層的福祉
- SDG 4：確保有教無類、公平以及高品質的教育，及提倡終身學習
- SDG 5：實現性別平等，並賦予婦女權力
- SDG 7：確保所有的人都可取得負擔得起、可靠的、永續的，及現代的能源
- SDG 8：促進包容且永續的經濟成長，達到全面且有生產力的就業，讓每一個人都有一份好工作
- SDG 9：建立具有韌性的基礎建設，促進包容且永續的工業，並加速創新
- SDG 10：減少國內及國家間不平等
- SDG 11：促使城市與人類居住具包容、安全、韌性及永續性
- SDG 12：確保永續消費與生產模式
- SDG 13：採取緊急措施以因應氣候變遷及其影響
- SDG 16：促進和平且包容的社會，以落實永續發展；提供司法管道給所有人；在所有階層建立有效、負責且包容的制度
- SDG 17：強化永續發展執行方法及活化永續發展全球夥伴關係

在教育與社會參與方面，本院持續推動多元展覽與推廣活動，深化終身學習場域的功能，對 SDG4「優質教育」做出顯著貢獻。同時，透過跨域合作推動文化平權與藝術療癒，呼應 SDG3「良好健康與福祉」及 SDG10「減少不平等」。典藏保存修護珍貴文物為本院最核心的使命之一，直接對應 SDG11「永續城市與社區」具體目標 11.4「保護世界文化和自然遺產」；另外「新故宮計畫」的執行也回應了具體目標 11.7「提供安全和包容的綠色公共空間」與 SDG8「尊嚴就業與經濟發展」具體目標 8.9「促進有益和永續的旅遊業」。同時，COVID-19 疫情加速本院推動數位轉型與開放資源共享，呼應 SDG9「產業創新與基礎設施」及 SDG16「和平正義與有力的制度」。

在治理與營運面向，本院持續落實性別主流化策略，推動 SDG5「性別平等」，並建立跨國跨域的多元夥伴關係，呼應 SDG17「夥伴關係」。此外，因應全球暖化與極端氣候挑戰，本院推動溫室氣體盤查、節能減碳、再生能源、綠色採購及綠色消費等，落實 SDG7「可負擔的潔淨能源」、SDG12「負責任的消費與生產」，並共同回應 SDG13「氣候行動」。透過以上實踐，本院逐步將核心任務與永續價值緊密結合，發揮文化機構在社會發展與全球永續進程中的關鍵作用。



三、施政主軸與 SDGs 及 T-SDGs 對應情形

本院於四大核心理念框架下訂定四大施政目標包括：「強化專業服務」、「促進開放共享」、「推動友善共融」及「實踐永續發展」，並以九大策略回應聯合國永續發展目標 (SDGs) 及臺灣永續發展目標 (T-SDGs)，策略說明與對應情形如下表：

推動策略	主要對應 SDGs	次要對應 SDGs	策略說明
提升研究量能 開拓策展視野	<p>SDG4 優質教育 (4.7 永續發展知識與技能)</p> <p>T-SDG4 確保全面、公平及高品質教育，提倡終身學習 (4.7 永續發展知識與技能)</p>	<p>SDG5 性別平等 (5.1 終結所有對女性的歧視)</p> <p>SDG13 氣候行動 (13.3 應對氣候變化的知識和能力)</p> <p>SDG16 和平正義與有力的制度 (16.7 參與式決策)</p> <p>SDG17 夥伴關係 (17.17 公私合作夥伴關係)</p>	<p>深化典藏研究，融合性別、環境與文化多樣性觀點，推動跨域合作與多元詮釋，拓展知識邊界，連結文物與生活，展現博物館促進社會包容與文化永續的角色。</p>
深化跨域教推 強化服務效能	<p>SDG4 優質教育 (4.7 永續發展知識與技能)</p> <p>SDG8 尊嚴就業與經濟發展 (8.6 促進青年就業、教育和培訓)</p> <p>SDG16 和平正義與有力的制度 (16.7 參與式決策)</p> <p>T-SDG4 確保全面、公平及高品質教育，提倡終身學習 (4.7 永續發展知識與技能)</p> <p>T-SDG8 促進包容且永續的經濟成長，提升勞動生產力，確保全民享有優質就業機會 (8.6 強化青年就業能力)</p>	<p>SDG5 性別平等 (5.1 終結所有對女性的歧視)</p> <p>SDG17 夥伴關係 (17.17 公私合作夥伴關係)</p>	<p>透過典藏與研究資源推動終身學習，配合展覽與節慶，辦理分齡分眾、多元型態的教育推廣活動，提供豐富學習經驗並傳遞永續精神。</p>

推動策略	主要對應 SDGs	次要對應 SDGs	策略說明
開放資源共享 發展數位應用	<p>SDG4 優質教育 (4.7 永續發展知識與技能)</p> <p>SDG9 產業創新與基礎設施 (9.c 普及資訊技術)</p> <p>SDG16 和平正義與有力的制度 (16.10 確保公眾獲得資訊)</p> <p>T-SDG4 確保全面、公平及高品質教育，提倡終身學習 (4.7 永續發展知識與技能、4.a 資訊科技融入教學)</p> <p>T-SDG8 促進包容且永續的經濟成長，提升勞動生產力，確保全民享有優質就業機會 (8.3 提高產業附加價值，推動物聯網、數位經濟等產業高值化發展)</p> <p>T-SDG16 促進和平多元的社會，確保司法平等，建立具公信力且廣納民意的體系 (16.5 開放政府資料)</p>	<p>SDG5 性別平等 (5.1 終結所有對女性的歧視)</p> <p>SDG17 夥伴關係 (17.17 公私合作夥伴關係)</p>	<p>將典藏資源轉化為全民共享資產，推動數位轉型與資料開放，並促進科技與文化融合，帶動數位內容創新，展現博物館推動知識普及與文化永續的核心角色。</p>

推動策略	主要對應 SDGs	次要對應 SDGs	策略說明
推動數位展演 串連創意行銷	<p>SDG4 優質教育 (4.7 永續發展知識與技能)</p> <p>SDG8 尊嚴就業與經濟發展 (8.9 促進永續旅遊)</p> <p>SDG17 夥伴關係 (17.17 公私合作夥伴關係)</p> <p>T-SDG4 確保全面、公平及高品質教育，提倡終身學習 (4.7 永續發展知識與技能)</p> <p>T-SDG8 促進包容且永續的經濟成長，提升勞動生產力，確保全民享有優質就業機會 (8.8 推動永續觀光發展)</p>	<p>SDG3 良好健康與福祉 (3.4 減少非傳染性疾病造成的死亡率並促進心理健康)</p> <p>T-SDG3 確保及促進各年齡層健康生活與福祉 (3.4 增進國人健康生活型態)</p>	運用數位科技推動跨域、跨館合作的新媒體展覽，深化文化資源應用並實踐無牆博物館理念。同時以創新行銷與合作推動永續旅遊，強化在地連結，帶動觀光發展。
營造友善空間 提升參觀環境	<p>SDG11 永續城市與社區 (11.2 負擔得起和永續的運輸系統、11.7 提供安全和包容的綠色公共空間)</p> <p>T-SDG11 建構具包容、安全、韌性及永續特質的城市與鄉村 (11.2 擴大公共運輸、11.7 提供通用設計、安全融合、可及性高的綠色公共空間)</p> <p>T-SDG9 建構民眾可負擔、安全、對環境友善，且具韌性及可永續發展的運輸 (9.3 提高無障礙的公共交通工具、設備與設施設置比例)</p>	<p>SDG4 優質教育 (4.a 建立適合孩童、身心障礙者以及兩性的教育設施)</p> <p>SDG8 尊嚴就業與經濟發展 (8.9 促進永續旅遊)</p> <p>SDG16 和平正義與有力的制度 (16.7 參與式決策)</p> <p>T-SDG8 促進包容且永續的經濟成長，提升勞動生產力，確保全民享有優質就業機會 (8.8 推動永續觀光發展)</p>	為各族群與年齡層觀眾提供友善便利的軟硬體設施，定期檢討並精進服務。同時推動「新故宮計畫」，打造安全、包容、無障礙與綠色的全民博物館。

推動策略	主要對應 SDGs	次要對應 SDGs	策略說明
友善平權服務 觀照多元需求	<p>SDG3 良好健康與福祉 (3.4 減少非傳染性疾病造成的死亡率並促進心理健康)</p> <p>SDG4 優質教育 (4.5 消除教育中的一切歧視、4.7 永續發展知識與技能)</p> <p>SDG10 減少不平等 (10.2 促進普遍的社會、經濟和政治包容、10.3 確保機會平等和消除歧視)</p> <p>T-SDG3 確保及促進各年齡層健康生活與福祉 (3.4 增進國人健康生活型態)</p> <p>T-SDG4 確保全面、公平及高品質教育，提倡終身學習 (4.5 確保弱勢族群受教權、4.7 永續發展知識與技能)</p>	<p>SDG17 夥伴關係 (17.17 公私合作夥伴關係)</p>	促進各族群與不同對象平等文化近用，縮減文化落差，提供平等參與文化的機會，展現全民文化近用的社會責任，營造包容共融的博物館環境。

推動策略	主要對應 SDGs	次要對應 SDGs	策略說明
強化國際合作 開拓文化交流	SDG17 夥伴關係 (17.16 全球夥伴關係)	SDG5 性別平等 (5.1 終結所有對女性的歧視) SDG11 永續城市與社區 (11.4 保護世界文化和自然遺產) T-SDG11 建構具包容、安全、韌性及永續特質的城市與鄉村 (11.4 保護世界文化和自然遺產)	與全球重要博物館及研究機構展開策展、研究與教育等領域合作，透過借展、與共同策展及新媒體技術運用，展現臺灣文化軟實力，深化國際交流，強化文化外交影響力。
優化保存環境 促進永續發展	SDG11 永續城市與社區 (11.4 保護世界文化和自然遺產) T-SDG11 建構具包容、安全、韌性及永續特質的城市與鄉村 (11.4 保護世界文化和自然遺產)	SDG9 產業創新與基礎設施 (9.c 普及資訊技術) SDG12 負責任的消費與生產 (12.5 減少廢棄物)	長期深耕於保存、修復、研究與展示領域，並透過「新故宮計畫」持續優化典藏環境，並結合淨零轉型目標，促進永續發展。

推動策略	主要對應 SDGs	次要對應 SDGs	策略說明
永續治理 與經營	SDG5 性別平等 (5.1 終結所有對女性的歧視、5.5 確保充分參與領導和決策、5.c 促進性別平等政策) SDG7 可負擔的潔淨能源 (7.2 提高全球可再生能源比例) SDG8 尊嚴就業與經濟發展 (8.8 保護勞工權利和促進安全的工作環境) SDG12 負責任的消費與生產 (12.3 減少食物浪費、12.5 減少廢棄物、12.7 促進永續的公共採購) SDG13 氣候行動 (13.2 將氣候變遷措施納入政策和規劃) T-SDG5 實現性別平等及所有女性之賦權 (5.5 鼓勵晉用女性主管) T-SDG7 確保人人都能享有可負擔、穩定、永續且現代的能源 (7.2 提高再生能源裝置容量) T-SDG8 促進包容且永續的經濟成長，提升勞動生產力，確保全民享有優質就業機會 (8.7 促進工作環境安全) T-SDG12 促進綠色經濟，確保永續消費及生產模式 (12.3 減少食物浪費、12.7 增加綠色採購) T-SDG13 完備減緩調適行動以因應氣候變遷及其影響 (13.2 執行溫室氣體階段管制目標)	T-SDG10 減少國內及國家間不平等 (10.3 強化性別平等及消除就業歧視相關法令宣導教育)	建立安全友善的職場環境，提升員工福祉，並以永續與環境友善為導向，持續優化博物館營運模式，促進人與環境的和諧共生。

貳

組織架構與推動機制

一、組織架構

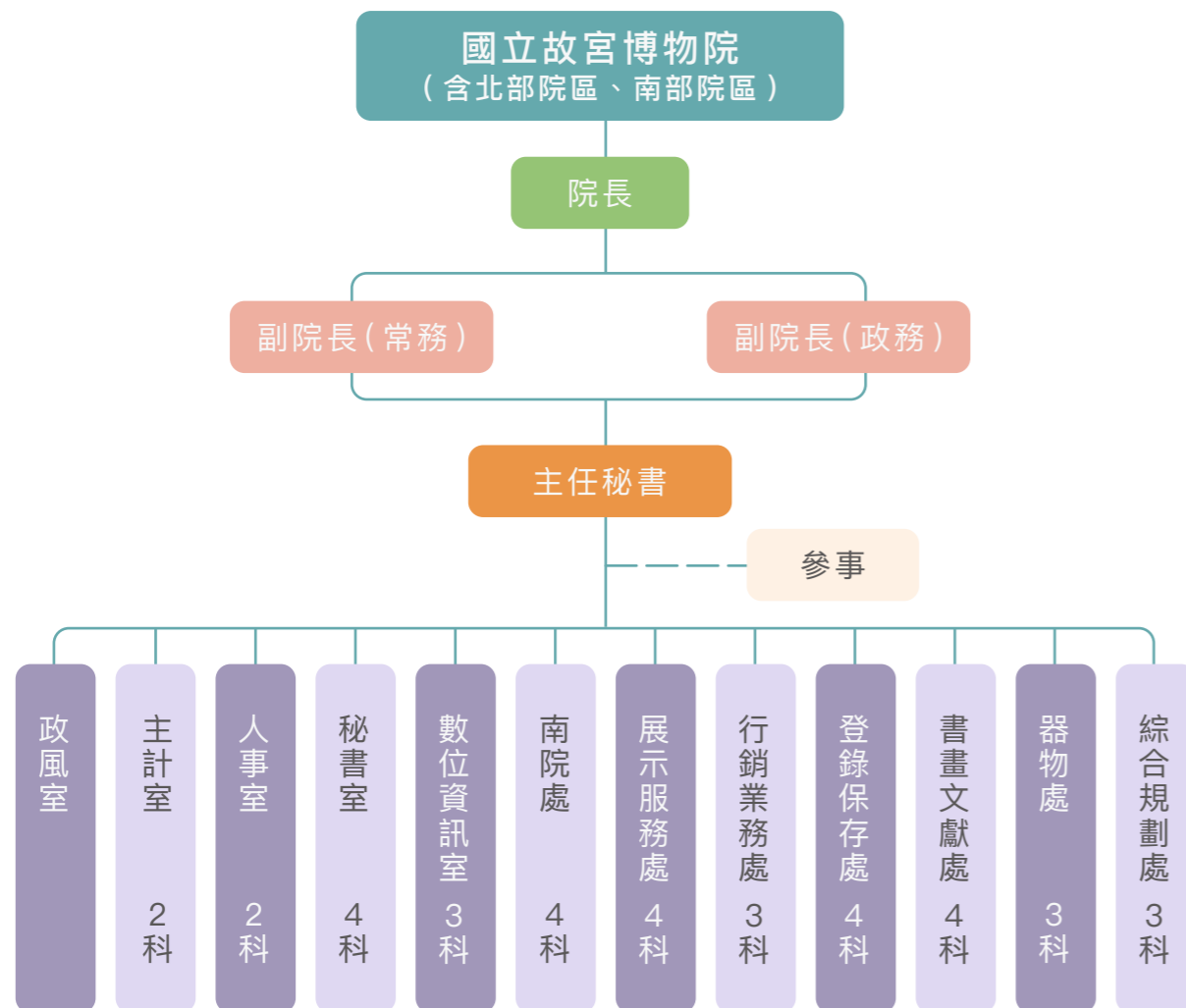
二、永續發展推動歷程與機制



一、組織架構

依據《國立故宮博物院組織法》第 2 條，本院掌理事項包括：（一）古文物與藝術品之典藏、編目管理、稽查、科技維護及保存修護；（二）古文物與藝術品之研究、分析、考訂及評鑑；（三）古文物與藝術品之蒐購、徵集、寄存、受贈、衍生利用及創意加值；（四）古文物與藝術品之展覽設計、觀眾服務、學術交流、教育推廣、數位學習及國際合作等。

依本院 2021 年 2 月 1 日修正之處務規程規定，本院置院長 1 人、副院長 2 人、主任秘書 1 人、參事 1 人，下設綜合規劃處、器物處、書畫文獻處、登錄保存處、行銷業務處、展示服務處、南院處、數位資訊室、秘書室、人事室、主計室及政風室等 12 個單位，透過院層級統籌指揮及跨單位協力合作，共同推動並實踐永續發展目標。



二、永續發展推動歷程與機制

(一) 推動歷程

本院永續發展推動歷程，隨著國家政策與國際趨勢逐步深化，形成從公共化、制度化到全面永續治理的發展脈絡：

1. 永續建築實踐 (2015 年)

2015 年 12 月本院南部院區開館，館舍設計全面納入永續建築理念，取得鑽石級綠建築標章及鑽石級智慧建築標章，從抗震、防洪、環保、安全防災、智慧、便利與舒適等面向，皆以最高標準規劃。建築結構配置 210 顆摩擦單擺支承隔震器，有效發揮隔震效果；防洪設計採高於 200 年重現期水位的標準，展現故宮在硬體規劃階段即落實永續精神。

2. 強化公共性與基礎建設 (2017 年迄今)

行政院於 2017 年核定「新故宮—故宮公共化帶動觀光產業發展中程計畫」，期全面強化北部及南部院區軟硬體設施與服務品質，並串連臺灣博物館群，共同發展以博物館為核心的觀光產業鏈。此計畫不僅提升本院的公共性與文化影響力，更推動文物保存環境優化，奠定文化永續與社會共融的長期基礎。同年 12 月，本院北部院區通過 ISO50001 能源管理系統國際驗證，透過能源管理制度化，落實館舍節能與環境友善，為後續低碳永續治理奠定基礎。

3. 制度化連結 (2021 年)

隨著行政院國家永續發展委員會推動中央政府各部會提出《政府機關自願檢視報告》(Voluntary Department Reviews, VDR)，本院於 2021 年提出第一本報告，檢視施政與聯合國永續發展目標與臺灣永續發展目標的連結，成為我國首批主動以 SDGs 框架檢視施政成果的文化機構之一。

4. 治理架構強化 (2023 年)

為全面回應全球永續發展趨勢及「臺灣 2050 淨零轉型」政策，本院於 2023 年成立「永續發展工作小組」，推動永續行動跨部門落實。同年 12 月訂定「國立故宮博物院景觀諮詢會設置要點」，成立景觀諮詢會，以生態永續理念辦理院區景觀規劃與環境改善，展現對館舍永續經營的長期承諾。

5. 永續治理深化（2024 年迄今）

因應賴清德總統揭示「國家希望工程」之「綠色成長與 2050 淨零轉型」策略，行政院於 2024 年 8 月推動政府永續長制度。本院設置永續長統籌督導永續發展相關業務，並加入「永續長聯盟」，積極參與跨部會協作。2024 年 11 月，永續長聯盟推動六大優先項目，包括：逐步完成內部碳盤查、落實深度節能診斷及執行、公務車電動化、近零碳建築推進、綠色採購提升以及公私部門交流與組織文化革新，本院依此方向展開規劃與行動，以具體實踐 2050 淨零排放目標。

（二）推動機制

為積極回應全球永續發展趨勢及「臺灣 2050 淨零轉型」政策，本院將聯合國永續發展目標與臺灣永續發展目標融入施政藍圖，並建構跨部門整合與專業協作的永續治理平臺，由具跨處室協調功能的綜合規劃處統籌永續業務，2023 年正式成立「永續發展工作小組」，由副院長擔任永續長兼召集人，督導本院永續議題推動與跨部門協調，不定期召集院內相關處室討論，並廣邀外部專家學者提供建言，以確保政策推動兼具專業性與執行效能，透過工作小組會議，凝聚各處室對永續議題的共識，由業務單位依據決議落實執行，並透過會議管考機制持續追蹤推進。

考量永續發展目標涵蓋面廣泛，本院亦透過各類任務型專案平臺，邀請外部諮詢委員給予建議，深化多元面向永續議題之治理與推動：

1. 策展諮詢會：

每年召開 1 次會議，針對展覽內容、展示手法、觀眾參與及教育推廣提出建議，提升展覽專業性與多樣性，促進國際交流並擴大社會影響力。

2. 性別平等專案小組：

每年召開至少 3 次會議，落實性別主流化策略與性別平權，將性別觀點融入展覽、教育與空間設施改善。

3. 兒童暨青年事務推動諮詢會：

每年召開 2 次會議，聚焦兒童與青年的文化參與、教育推廣與數位應用，深化博物館作為兒少文化與美學學習場域的角色。

4. 提昇服務品質專案會議：

每季常態性召開，檢討本院北、南院區各式觀眾回饋意見與相關措施 / 設施是否友善便民並適時改善。

5. 景觀諮詢會：

2023 年設置，統籌本院南、北院區文化及生態景觀規劃，首屆諮詢會聚焦於無障礙空間改善與生態景觀整合，展現本院對永續環境與友善空間的承諾。

透過永續發展工作小組的總體協調，以及策展、性平、兒青、服務品質、景觀等專案平臺的分工合作，本院逐步建立由上而下與跨部門並行的永續治理體系，發揮文化機構在社會轉型與永續實踐中的關鍵影響力。



（三）利害關係人參與情形

本院在推動永續發展過程中，深知利害關係人的參與與對話，是確保施政透明、回應社會期待、並持續提升治理效能的關鍵。故宮作為國家級文化機構，肩負典藏保存、研究展示、教育推廣及公共服務等多元任務，利害關係人涵蓋政府機關、專業社群、國際合作夥伴、學術研究機構、觀眾群體、地方社區及供應鏈廠商等。本院透過會議、合作計畫、公開網路平臺、教育活動及問卷調查等方式，建立多層次、制度化的議合機制，以即時掌握各方需求與建議，持續優化政策與服務，確保施政決策兼顧公共利益、文化價值與永續發展，展現開放治理精神，朝向共融、共創與永續的文化未來邁進。本院利害關係人與溝通情形盤點表詳附錄二。

參

施政方針與推動亮點

- 一、從起步到深化：
2021年至2024年永續發展推動進展
- 二、推動策略與成果
- 三、永續治理與經營



一、從起步到深化：

2021年至2024年永續發展推動進展

回顧2021年本院首次提出的《永續發展目標自願檢視報告》，我們的工作重點主要放在永續發展目標理念的導入，以及初步盤點SDGs及T-SDGs與院務核心任務（典藏、研究、展示、教育）的關聯。當時的推動機制尚屬概念性，由各處室各自依其職掌執行，尚缺乏整合機制與專責架構。

然而，隨著國際趨勢與國內政策的推進，本院深刻認知到永續發展必須制度化，方能長久推動。因此，2023年起，由綜合規劃處統籌永續發展事務，並正式成立跨部門的「永續發展工作小組」，邀集行政院國家永續發展委員會中的專家學者（或社會團體）及博物館專業委員擔任諮詢委員，並由本院副院長擔任召集人，建立跨部門統籌與協調機制，讓永續發展事務從「分散執行」進一步邁向「整合治理」。2024年配合行政院推動「永續長制度」，由副院長擔任永續長，並加入「永續長聯盟」，以確保院內治理架構能與國家及國際標準接軌。

在執行層面，2021年《國立故宮博物院永續發展目標自願檢視報告》呈現本院施政呼應SDG4（優質教育）、SDG8（尊嚴就業與經濟發展）、SDG9（產業創新與基礎設施）、SDG10（減少不平等）、SDG11（永續城市與社區）、SDG12（負責任的消費與生產）、SDG16（和平正義與有力的制度）及SDG17（夥伴關係）等8個目標，《國立故宮博物院2025永續發展目標自願檢視報告》除了這8個目標，更納入SDG3（良好健康與福祉）、SDG5（性別平等）、SDG7（可負擔的潔淨能源）及SDG13（氣候行動），展現本院更廣泛、深入回應永續議題的努力，並在以下項目展現顯著的進展：

（一）性別平等 SDG5

本次報告呈現本院推動性別平等的成果，包含將性別觀點納入策展（如「那些她們，都是我們」特展、「公主駕到！清代文獻中的公主身影」特展）、鼓勵教師運用典藏資源設計性平教案、Podcast節目分享性別視角下的文物等，向社會大眾宣導性平意識；舉辦博物館多元性別議題論壇，透過交流深化未來我們在業務中促進性別多樣性的實踐；對內，我們致力營造性別友善職場，提出多項措施，並有接近5成的女性勞動力參與率與女性主管比例，所屬13個委員會的委員組成任一性別比例皆達40%，確保女性的參與決策權。本院性別平等專案小組定期開會，監督管考各項措施落實，本院並於2023年行政院性別平等業務考核榮獲「金馨獎（甲等）」。

（二）數位轉型與開放共享 SDG9 SDG16

持續發展多元數位展示內容，提供觀眾多樣觀展體驗，並以數位展形式將文物帶至臺灣各地及海外。「OPEN DATA專區」開放圖檔數量大幅成長，尤其中階圖檔從萬張增加至數十萬張，提升文化資源公共近用性，並在此基礎上，持續推動AI+STEAM教育（創客魔幻列車、故宮線上學校），鼓勵師生運用開放資源學習。同時，與臺灣維基媒體協會簽署合作備忘錄，將文物資料上架至Wikipedia與Wikidata，擴大資源共享廣度。

（三）友善平權服務 SDG3 SDG4 SDG10

呈現更精細且多樣化的服務方案，涵蓋身心障礙者（新增手語導覽、自閉症家庭探索活動）、偏鄉學子（移動博物館教具箱與基金會合作擴展服務量能）、樂齡長者（與醫療單位合作開發專業輔療工具）、新住民（多語導覽影片、新住民媽媽說故事）等，展現更為全面且具社會連結的文化平權實踐。其中「故宮遊藝思—學子嗨FUN參訪北部院區」計畫，更在2021年榮獲第四屆「政府服務獎」之「社會關懷服務」獎項。

（四）文化保存環境優化 SDG11

近四年本院持續致力於核心任務，推動文物修護工作，確保文化資產永續保存，並透過「新故宮計畫」推動現代化庫房新設。同時，導入無線射頻典藏管理系統（RFID）、文物進出庫電子化表單、瓷器庫包裝改善及改箱為櫃等具體措施，全面提升庫房管理與環境，促進文物保存與管理邁向現代化與永續轉型。

（五）氣候行動 SDG7 SDG12 SDG13

本次報告首次揭露我們透過溫室氣體盤查、節約能源、設置再生能源、綠色採購及綠色消費等措施，展現博物館在全球淨零排放行動中的具體實踐，亦透過結合展覽與活動推動環境教育（如「草蟲捉迷藏」特展、「皇帝的移動花園—清代宮廷花卉畫」特展），在2022年至2024年「國家環境教育行動方案執行成果」績效評比中均獲得佳績。

總結來說，本院在實踐永續發展目標上，從「倡議與初步連結」走向「制度化、系統化、透明化與行動化」，不僅體現在治理架構的完善、回應 SDGs 範圍的擴大，更在於將永續理念融入核心營運，並透過具體、多元且深入的行動，實現更廣泛的社會影響力。



■ 2021年第4屆「政府服務獎」頒獎典禮



■ 2023年第22屆「金馨獎」頒獎典禮

▼ 2025年報告具體呈現 2021年至2024年施政推動亮點與SDGs連結檢視表

<p>3 良好健康與福祉</p> <p>Target 3.4：在西元 2030 年前，透過預防與治療，將非傳染性疾病的未成年死亡數減少三分之一，並促進心理健康。</p>	
推動成果摘要	具體亮點
<ul style="list-style-type: none"> 推廣藝術療癒與健康生活 	<ul style="list-style-type: none"> 南院馬拉松 《今牌人生認知牌卡》、《我的針線情—南院織品卡牌》 「故宮國寶動動操」健康運動競賽 藝術陪伴計畫

<p>4 優質教育</p> <p>Target 4.5：在西元 2030 年以前，消除教育上的兩性不平等，確保弱勢族群有接受各階級教育的管道與職業訓練，包括身心障礙者、原住民以及弱勢孩童。</p> <p>Target 4.7：在西元 2030 年以前，確保所有的學子都習得必要的知識與技能而可以促進永續發展，包括永續發展教育、永續生活模式、人權、性別平等、和平及非暴力提倡、全球公民、文化差異欣賞，以及文化對永續發展的貢獻。</p> <p>Target 4.a：建立及提升適合孩童、身心障礙者以及兩性的教育設施，並為所有的人提供安全的、非暴力的、有教無類的、以及有效的學習環境。</p>	
推動成果摘要	具體亮點
<ul style="list-style-type: none"> 推動文化平權專案確保弱勢學子學習機會 透過展覽及教育推廣活動，傳遞文物知識與永續理念 資訊科技融入教育推廣活動，並提供數位學習資源 建置具包容性、安全性的兒童學習場域 	<ul style="list-style-type: none"> 「身心障礙學子樂遊故宮北院」、「跨越障礙·觸摸美麗」、「故宮遊藝思—學子嗨 FUN 參訪北部院區」、「百萬學子悠遊博物館」 「公主駕到！清代文獻中的公主身影」特展、「草蟲捉迷藏」特展等、夏日親子藝術月、故宮校園大使、大專院校學生實習、教師培力計畫 「創客魔幻列車」計畫、故宮線上學校 北部院區兒童探索館建置

5 性別平等



Target 5.1：消除所有地方對婦女的各種形式的歧視。

Target 5.5：確保婦女全面參與政經與公共決策，確保婦女有公平的機會參與各個階層的決策領導。

Target 5.c：採用及強化完善的政策以及可實行的立法，以促進兩性平等，並提高各個階層婦女的能力。

推動成果摘要	具體亮點
<ul style="list-style-type: none"> 展覽及活動納入性別觀點，破除性別刻板印象 確保女性有公平的機會參與領導和決策 建立性別友善職場 	<ul style="list-style-type: none"> 「那些她們，都是我們」特展、「公主駕到！清代文獻中的公主身影」特展 教師培力計畫鼓勵教師運用本院典藏資源設計性平教案 Podcast 節目分享文物中的性別面向 多元性別博物館國際線上論壇 女性主管比例接近五成、13 個所屬委員會（含任務編組等）委員組成任一性別比例皆達 40% 性別友善職場措施（性騷擾及性別歧視防治機制與申訴管道、完善人事作業性別平等機制、提供生育安全與育兒支持措施、提升主管及員工性平意識等）

7 可負擔的潔淨能源



Target 7.2：在西元 2030 年以前，大幅提高全球再生能源的共享。

推動成果摘要	具體亮點
<ul style="list-style-type: none"> 推動再生能源建置 	<ul style="list-style-type: none"> 南部院區南側停車場太陽光電發電系統標租 新行政大樓屋頂建置太陽能光電設備

8 尊嚴就業與經濟發展



Target 8.6：在西元 2020 年以前，大幅減少失業、失學或未接受訓練的年輕人。

Target 8.8：保護勞工的權益，促進工作環境的安全，包括遷徙性勞工，尤其是婦女以及實行危險工作的勞工。

Target 8.9：在西元 2030 年以前，制定及實施政策，以促進永續發展的觀光業，創造就業，促進地方文化與產品。

推動成果摘要	具體亮點
<ul style="list-style-type: none"> 博物館人才培育 建立安全友善職場 推動永續旅遊與文化觀光 	<ul style="list-style-type: none"> 實習生計畫 推動員工協助方案（EAP）、教育訓練、建構性騷擾、性別歧視及職場霸凌防治機制與申訴管道 國際郵輪週一專案開館 故宮之夜、亞洲藝術月、南院馬拉松 提升故宮南院交通可及性、蒜頭糖廠五分車串聯糖廠、嘉義高鐵及故宮南院

9 產業創新與基礎設施



Target 9.c：大幅提高 ICT 的管道，在西元 2020 年以前，在開發度最低的發展中國家致力提供人人都可取得且負擔的起的網際網路管道。

推動成果摘要	具體亮點
<ul style="list-style-type: none"> 數位典藏與新媒體應用 	<ul style="list-style-type: none"> 創客魔幻列車 發展數位展示內容、沉浸式數位展覽 建置無線射頻典藏管理系統 (RFID)

10 減少不平等




Target 10.2: 在西元 2030 年以前，促進社經政治的融合，無論年齡、性別、身心障礙、種族、人種、祖國、宗教、經濟或其他身份地位。

Target 10.3: 確保機會平等，減少不平等，作法包括消除歧視的法律、政策及實務作法，並促進適當的立法、政策與行動。

推動成果摘要	具體亮點
<ul style="list-style-type: none"> • 促進文化平權、友善參觀 	<ul style="list-style-type: none"> • 「身心障礙學子樂遊故宮北院」、「跨越障礙·觸摸美麗」、「故宮遊藝思—學子嗨 FUN 參訪北部院區」、「百萬學子悠遊博物館」 • 藝術陪伴計畫 • 與社團法人臺灣四十分之一移工教育文化協會合作為移工設計學習單 • 故宮國寶出遊去

11 永續城市與社區



Target 11.2: 在西元 2030 年以前，為所有的人提供安全的、負擔的起、可使用的，以及可永續發展的交通運輸系統，改善道路安全，尤其是擴大公共運輸，特別注意弱勢族群、婦女、兒童、身心障礙者以及老年人的需求。

Target 11.4: 在全球的文化與自然遺產的保護上，進一步努力。

Target 11.7: 在西元 2030 年以前，為所有的人提供安全的、包容的、可使用的綠色公共空間，尤其是婦女、孩童、老年人以及身心障礙者。

推動成果摘要	具體亮點
<ul style="list-style-type: none"> • 提升交通可及性 • 文物保存與修護 • 永續空間營造 	<ul style="list-style-type: none"> • 提升故宮南院交通可及性、蒜頭糖廠五分車串聯糖廠、嘉義高鐵及故宮南院 • 文物保存修護與研究 • 建置現代化庫房空間、辦理瓷器庫包裝改善及改箱為櫃 • 北部院區至善路入口無障礙通道新建工程、兒童探索館建置計畫

12 負責任的消費與生產




Target 12.5: 在西元 2030 年以前，透過預防、減量、回收與再使用大幅減少廢棄物的產生。

Target 12.7: 依據國家政策與優先要務，促進可永續發展的公共採購流程。

推動成果摘要	具體亮點
<ul style="list-style-type: none"> • 綠色採購與資源循環 	<ul style="list-style-type: none"> • 故宮晶華認證為「環保餐廳」 • 符合永續理念的商品開發 • 提升綠色採購金額 • 展覽設計永續實踐（展櫃重複使用、電子紙展示說明牌）

13 氣候行動



Target 13.2: 將氣候變遷措施納入國家政策、策略與規劃之中。

Target 13.3: 在氣候變遷的減險、適應、影響減少與早期預警上，改善教育，提升意識，增進人與機構的能力。

推動成果摘要	具體亮點
<ul style="list-style-type: none"> • 節能減碳 • 環境教育 	<ul style="list-style-type: none"> • 溫室氣體盤查、節能 • 結合展覽與活動推動環境教育（「草蟲捉迷藏」特展、「皇帝的移動花園—清代宮廷花卉畫」特展）

16 和平正義與有力的制度



Target 16.7：確保各個階層的決策回應民意，是包容的、參與的且具有代表性。

Target 16.10：依據國家立法與國際協定，確保民眾可取得資訊，並保護基本自由。

推動成果摘要	具體亮點
<ul style="list-style-type: none"> 參與式決策 開放資料 	<ul style="list-style-type: none"> 「公主駕到！清代文獻中的公主身影」特展觀眾參與企劃、「清帝國文獻裡的臺灣原住民族」特展逆寫計畫 策展、性平、兒青、景觀等諮詢會 故宮 Open Data 平台

17 夥伴關係



Target 17.16：透過多邊合作輔助並提高全球在永續發展上的合作，動員及分享知識、專業、科技與財務支援，以協助所有國家實現永續發展目標，尤其是開發中國家。

Target 17.17：依據合作經驗與資源策略，鼓勵及促進有效的公民營以及公民社會的合作。

推動成果摘要	具體亮點
<ul style="list-style-type: none"> 國際文化交流與合作 跨機關、跨域合作 	<ul style="list-style-type: none"> 國際借展合作、學術交流、姊妹館協議 與國立臺灣博物館及國立臺灣歷史博物館合作聯展、「草蟲捉迷藏」特展、「皇帝的移動花園－清代宮廷花卉畫」特展與昆蟲學家、植物學家合作策展 數位巡展、故宮國寶出遊去 與臺北榮民總醫院合作《今牌人生認知牌卡》、嘉義長庚醫院合作《我的針線情－南院織品卡牌》

二、推動策略與成果

(一) 提升研究量能，開拓策展視野

本院立基於策展人員對院藏文物的專業研究，從多元角度進行選題、詮釋與策展，並積極推動跨領域合作，將性別、環境與文化多樣性等觀點納入策展之中，拓展知識邊界，深化文物與觀眾日常生活的連結，並回應聯合國 SDGs 精神。透過展覽的多元詮釋，本院展現博物館在促進社會包容、文化永續與教育價值上的關鍵角色。



1. 納入性別觀點，傳遞性別平等價值

(1) 「印尼蠟染特展」（2021年10月1日至2022年1月9日，南部院區）以院藏織品呈現印尼女性在圖案設計上的巧思與技藝，並展現20世紀印尼女性透過蠟染創作獲取經濟收入的多重面貌，彰顯女性經濟自主與社會角色的重要性。

(2) 「那些她們，都是我們 She & Hers」特展(2024年3月8日至2024年6月18日，宜蘭縣立蘭陽博物館)本院與宜蘭縣立蘭陽博物館共同策劃，匯聚故宮數位典藏精選、蘭陽博物館原住民藏品，展現女性在歷史、藝術和社會中的多樣性與豐富性，並透過5位當代女性藝術家的藝術創作，重新詮釋「她」的故事。

(3) 「公主駕到！清代文獻中的公主身影」特展(2024年9月7日至2024年12月1日，北部院區)，從性別史出發，以院藏清宮檔案文獻為核心，探討清代公主的身分制度、人際關係、生命故事與其在政治體系中的地位，關照歷史女性的「無聲之聲」。此外，展覽於規劃階段辦理性別影響評估，與專家學者確認性別觀點的納入；辦理「觀眾參與企劃」，與臺北市立松山高中、臺中二中、故宮夏令營參與學員合作，徵集當代大眾對公主形象的記憶與觀點，讓古代文獻與現代經驗形成多層次對話，進一步反思當代性別議題。



「公主駕到」特展 AR 互動濾鏡體驗

2. 自然科學與藝術史的跨域對話，推動環境教育

- (1) 「草蟲捉迷藏」特展（2022年7月6日至2022年9月25日，北部院區）與國立臺灣大學昆蟲學系、國立中興大學昆蟲學系、臺北市立動物園、臺北市立成功高級中學蝴蝶宮昆蟲科學博物館等單位合作，結合生物學與藝術史雙重視角，探討物種考證、昆蟲習性與生態保育，合作過程中也引發昆蟲學者對氣候變遷造成古代蝶類棲地變化的思考。藉由古代藝術作品，觀眾得以認識氣候與生態變遷的歷史脈絡，並深化環境教育內涵。
- (2) 「皇帝的移動花園－清代宮廷花卉畫」特展（2024年7月6日至2024年9月22日，北部院區）利用豐富的清代花卉畫，呈現宮廷花園的樣貌，並與國立臺灣大學植物標本館、農業部林業試驗所、國立臺灣大學圖書館等單位合作，將植物標本、科學圖鑑與院藏書畫對照，開啟藝術史與植物科學的跨學科對話。展覽同時探討歷代賞花文化、古代植物紀錄方式，以及地方與外國花卉朝貢至宮廷所帶來的物種交流，進一步呈現自然生態與文化交織的歷史面貌。

3. 促進多元文化理解，尊重文化多樣性

- (1) 「什麼是『番』－清帝國文獻裡的臺灣原住民族」與「『開山撫番』－清帝國與臺灣原住民族」二檔展覽（2022年3月19日至2022年6月19日、2022年6月25日至2022年9月11日，北部院區），展出清代檔案、古籍、方志、輿圖及《職貢圖》等文獻。其中可以看到清帝國對臺灣原住民族的意識形態偏見，為突破歷史侷限，本院於展覽期間邀集國立政治大學民族學研究所、國立清華大學臺灣文學研究所、國立臺灣文學館，共同號召大家進行逆寫與共筆，透過當代解讀與原住民族視角，與歷史文獻展開對話，啟發觀眾反思與重述歷史。
- (2) 2021年至2023年間，本院與國立臺灣博物館及國立臺灣歷史博物館合作，以「原民、漢人、官府」為策展主軸，於國立臺灣博物館展出「看見藏品裡的原、民、官：故宮、臺博、臺史博三館聯合特展」（2021年12月21日至2022年5月29日）、國立臺灣歷史博物館展出「原民、漢人、官府的交織『物』語：故宮、臺博、臺史博三館聯展」（2022年10月5日至2023年4月5日）。展覽以三館典藏為基礎，呈現臺灣不同族群在歷史發展中互動的軌跡，並透過物質文化的詮釋，引導觀眾在歷史與當代之間建立連結，進一步深化對多元文化社會的理解與尊重，彰顯博物館在促進社會共融與文化永續中的關鍵角色。

（二）深化跨域教推，強化服務效能

從博物館發展的歷程來看，博物館具有四大功能「蒐藏」、「研究」、「展示」、「教育」，而「教育」是博物館至關重要的核心價值，亦是觀眾參與的重要管道。博物館作為終身學習的重要場域，以其珍貴典藏及專業研究人員深厚研究底蘊，提供豐沛多元學習資源。本院配合展覽或節慶，辦理分齡分眾、多元型態教育推廣活動，提供觀眾豐富學習經驗並傳遞永續發展的精神。



1. 以多元推廣活動傳遞文物知識與永續理念

- (1) 2022年配合北部院區「草蟲捉迷藏」特展，結合環境教育精神規劃教育推廣活動，包括於「故宮青少年文化大使培力計畫」以「草蟲捉迷藏」為主題，培訓學員用跨領域的多元角度解讀畫中自然；推出「藝童寫遊記」親子探索包，其中一條路線「自然草蟲」，引導親子探索「草蟲捉迷藏」特展；「祖孫的草蟲回憶」帶領祖孫一同觀察畫中的草蟲，用水彩筆結合植物壓花創作專屬的草蟲畫。
- (2) 2023年配合北部院區「文物檢測與修復特展」辦理「我是修復師」親子手作活動，由本院陶瓷修復專家分享經驗、以實物呈現修復的過程及技術，並帶領親子觀眾實際體驗將破裂瓷器轉化為創作，賦予新生的過程，認識文物保存的重要性。



■ 我是修復師－「文物檢測與修復特展」親子手作活動

- (3) 2024 年配合北部院區「皇帝的移動花園 – 清代宮廷花卉畫」特展，結合環境教育精神規劃教育推廣活動。「花精靈的派對」互動摺頁，引導兒童認識院藏文物中的花卉，並造訪至德園欣賞荷花實景；「花夜奇遇記」夜間親子專場以戲劇導覽融入永續概念，寓教於樂；「色彩宮殿」夏令營安排特展導覽及天然顏料製作、樹葉採集與創作工作坊，讓兒少從遊戲與實作中學習觀展與環境知識。



■ 故宮青少年文化大使 – 「植物的氣味語言」課程



■ 「色彩宮殿」夏令營 – 講解葉脈、撿拾適合創作的落葉

- (4) 本院南部院區辦理「夏日親子藝術月」提供親子在博物館中自主學習的機會，結合當期展覽內容與概念，規劃各展廳串聯實境解謎、數位互動裝置、親子藝術工作坊、戶外劇團演出等活動，以遊戲學習及五感體驗方式鼓勵親子觀眾體驗博物館，並探索不同文物之背景與重要作品意涵。2021 年以「英雄的選擇」、2022 年以「玩藝魔法師」、2023 年以「時空探險家」及 2024 年以「故宮勇者王」為主題，本活動在 2023 年美國繆思創意大獎 (MUSE Creative Awards) 的「Event (活動)」類別評比上，勇奪銀獎殊榮。



■ 故宮夏日親子藝術月勇者王大冒險劇場表演

- (5) 本院南部院區自 2021 年起推出「南宮學院」活動，以文物擬人化結合 ACG 元素，吸引青年觀眾認識典藏。首波以 4 件重要文物打造動漫角色，透過社群互動、小說漫畫、社群媒體濾鏡、工作坊及 Cosplay 等活動，成功引發關注。2022 年再以掐絲琺瑯文物推出新角色，並設計實境解謎「景泰藍之神隱事件」。2024 年則以玉器與朝服飾件設計新角色，結合集換式卡牌與偶像文化，設計 20 款小卡與闖關機制，吸引年輕觀眾多次入館參與，並舉辦角色票選與 Coser 見面會，持續深化青年與博物館互動。



■ 南宮學院 – 卡牌奇遇記 – 活動主視覺

- (6) 本院南部院區配合 2023 年 518 國際博物館日主題「博物館、永續性與健康福祉」，於世界地球日推出「美好生活節」活動，推廣環境永續概念，包含線上「募集你的永續生活行動」、小故宮說故事工作坊、木作多寶格工作坊、手做環保網袋編織工作坊、過期展覽 DM 再利用製成博物館文物磁鐵回饋兌換活動等，共計 2,293 人次參與。

2. 擴大兒童及青年參與博物館事務

- (1) 本院為建立博物館兒童與青年議題的意見交流與討論平臺，2018 年成立「兒童暨青年事務推動諮詢會」，由院內代表、院外專家與青年組成。院外青年代表比例自首屆 23% 提升至第 4 屆 (2024-2025 年) 62%，顯著擴大兒青觀點參與。2021 年至 2024 年共辦理 7 場會議，討論議題涵蓋展覽設計、社群媒體、商品開發與行銷等，並從使用者體驗提出建議，協助提升參觀品質。

- (2) 本院北部院區於每年暑期辦理「故宮青少年文化大使培力計畫」，招募國內外高中職升二年級學生，透過導覽培訓與服務，推廣博物館教育並鼓勵青年參與公共服務。2022、2023年各錄取20名，2024年錄取26名，持續深化青少年對故宮文物的理解與創造力。南部院區則於2024年與嘉義縣立永慶高中合作辦理「青少年導覽員」培訓，8名學生於暑期完成28場次、56小時導覽服務，並協助「臺灣科普環島列車到校服務」及「嘉義縣全民科學月」等活動，展現青少年在博物館教育推廣上的多元參與。
- (3) 本院自2021年起招募大專院校學生擔任「故宮校園大使」，提供培訓課程及實作機會，鼓勵以創新方式詮釋典藏並於校園推廣。2022年培訓12位，於全國11所學校辦理巡迴；2023年培訓12位，於11所學校推廣；2024年培訓11位，於9所學校推廣，逐步擴展青年參與博物館之影響力。



■ 2023 臺北醫學大學校園巡迴活動「錦茶杯杯! - 唐宋明清來找茶」

- (4) 為提供學齡兒童參與博物館志願服務機會，北部院區每年寒假招募國小五、六年級在學生進行小志工招募培訓，透過文物知識探索、口語表達練習、藝術思考與實作等多元課程，鼓勵學員發揮創意及巧思，向觀眾分享自己對故宮文物的認識，體驗如何擔任稱職的小志工。2021年至2024年共招收114名小志工。
- (5) 北部院區自2022年起推動青年導覽志工培訓，首屆招募28名大專生完成見習服務；2023年有26名志工投入正館導覽、兒藝服務與校園導覽等觀眾服務；2024年仍有20名志工持續值勤，藉此建立新世代與博物館的互動關係。南部院區則自2020年起招募高中職學生為青年志工，首屆25名、2022年第2屆16名通過考核，提供專題展廳駐廳導覽。

3. 培育專業人才以厚植博物館永續能量

- (1) 為促使大專院校學生認識博物館領域並累積實務經驗，本院每年定期提供國內外大專院校學生利用寒、暑假與學年中之課餘時間，到本院實習。2021至2024年本院共培訓實習生166人。實習項目包含協助各類教育推廣活動、跨域展演、志工業務與文物管理與保存修護實務等博物館工作。
- (2) 由於臺灣文化資產相關修復專業人才不足，又文物保存修護是一實用性的學門，著重實務經驗傳承，故本院推動修護人才見習、實習與培訓合作計畫，培育修護人才。2022年至2024年間，共培訓實習生26名，涵蓋書畫、器物與織品修護等領域。實習制度除技術操作訓練外，亦納入材料認識、文物狀況診斷、修復紀錄書寫等基礎專業，並鼓勵跨領域討論，以培養全面的修復能力。2024年進一步與國立臺灣師範大學、國立臺南藝術大學及輔仁大學簽署合作備忘錄，強化學術與實作整合。



■ 北院實習生參觀文獻修復室

4. 教師培力計畫協助教師運用典藏資源發展教案

本院與教育部國民及學前教育署普通型高級中等學校國語文、歷史、藝術與生活及家政科等學科中心，合作辦理教師培力計畫，培力高中教師，以故宮教育資源為素材，發展融入性別意識、族群平等及社會文化面向等教案，所有開發之教案上載於本院官網，供各界參考應用，發揮學習資源再利用與永續。

- (1) 2022年與歷史學科中心合辦「什麼是『番』- 清帝國文獻裡的臺灣原住民」課程教學設計實作工作坊，協助教師設計原住民主題課程。

- (2) 2023 年與歷史學科中心合辦「性別視野在故宮」－跨域課程教學設計實作工作坊，完成「從『女織』到『女才』－從故宮書畫觀察中國傳統社會的性別期待」、「女相觀音的出現－從故宮藝術品思考傳統中國性別與文化之關聯性」、「除枷破鎖·凌轢塵寰－故宮書畫文獻典藏的性別密碼」、「我心·我形－故宮文物的性別覺醒」、「盛世容顏·桃花酒量－唐宋女性服飾妝容所反映的性別議題」等 5 件教案，於開發教師授課班級應用教學，將故宮文物融入課程擴及至高中學子。
- (3) 2024 年與國語文學科中心、藝術生活學科中心及家政學科中心合辦「從故宮國寶談性別平等－跨領域教案及專題」教師培力計畫，共規劃 3 場線上課程與 1 場實體工作坊。線上課程由本院研究人員進行專題演講，並搭配學科中心教師分享相關主題的性別平等教案，共吸引逾 700 位教師參與。實體課程以「看得見的紅樓夢」與「公主駕到！清代文獻中的公主身影」兩檔展覽為主題，策展人導覽後，進行教學設計與資源應用分享，共 51 位教師參與。

(三) 開放資源共享，發展數位應用

本院長期致力於將典藏資源轉化為全民共享的文化資產，積極推動數位轉型、資料開放與數位應用，讓文化資源突破時間與空間限制，服務更廣大的受眾，並促進科技與文化的深度交融，帶動數位內容產業的創新與應用拓展，充分彰顯博物館在推動知識普及、文化永續與科技創新方面的核心角色。



1. 持續推動典藏數位化，共享故宮典藏文物之美

- (1) 截至 2024 年底，本院典藏數位化進度為書畫類文物 100%、器物類文物 100%、文獻類文物 92.55%、古籍類文物 10.45%。
- (2) 本院數位典藏資源因應不同使用族群需求而建置多樣化的線上平臺，包含深度資料使用者喜愛的典藏資料檢索系統、OpenData 開放資料專區，以及適合普羅大眾的典藏精選、

3D 文物賞析專區等。截至 2024 年底，「OPEN DATA 專區」已開放可下載低、中階圖檔（100 萬、600 萬像素）各約 41 萬張，使用者約 32 萬人次、瀏覽次數計 309 萬 3,979 次。

2. 運用新媒體載具及平臺，增加數位世代交流互動並推廣文物知識及永續議題

- (1) 2021 年完成「聽我說文物」系列影片中、英文版各 20 集，由本院 20 位研究人員介紹典藏文物，影片於 Youtube 和粉絲專頁上架，截至 2024 年底，累計已達 178 萬 4,986 觀賞人次。
- (2) 故宮 Podcast 節目自 2020 年「518 國際博物館日」開播，與聽眾分享故宮最新展覽、文物故事與博物館任務等內容，並於 2022 年舉辦命名票選活動，透過聽眾參與命名票選，以「宮說宮有理」為新節目名稱。截至 2024 年底，Podcast 共發行 146 集，累積逾 604 萬次下載收聽。

● 分享文物的性別面向節目案例

「她一直都在！從故宮所藏看女性之才」

(【S4E12】2022 年 6 月 9 日) 從故宮院藏中少數被記載流傳下來的女性創作者作品，瞭解她們的生平與不容忽視的藝術才華。

「女力爆發！從楊門女將談女性形象」

(【S5E21】2023 年 8 月 17 日) 聚焦中國古代文本中具戰力與主體性的女性角色，從小說文本解析「女力」的文化意涵與歷史位置。

「文人可愛的小怪癖？一段愛與硯台的故事」

(【S5E27】2023 年 9 月 28 日) 藉由介紹女性製硯名家顧二娘，探討傳統工藝中的性別能見度與女性技藝傳承。

「公主駕到！華麗背後的隱藏使命」

(【S5E27】2024 年 7 月 25 日) 分析清代公主在婚姻、身份與朝政中的角色變化，拓展「皇室女性」歷史再詮釋的可能性。

「你有所不知的慈禧太后」

(【S6E19】2024 年 11 月 28 日) 打破刻板印象，從瓷器藝術與法書賞賜中，重構女性權力者的文化審美與政治策略。

3. 博物館開放資料深度運用計畫

本計畫係數位發展部「服務型智慧政府 2.0」跨部會科技計畫(2021-2024 年)，運用故宮開放資料，鼓勵中小學師生結合新課綱「動手作」與「解決問題」的精神，透過 3D 列印、兒少程式設計及開源 AI 工具，推動 AI+STEAM 教育。計畫以「科學」結合「藝術」，將故宮資料應用於中小學之課程與學習，培養學生創新思維與跨領域能力。

- (1) 「創客魔幻列車」計畫自 2021 年至 2024 止，校園巡迴已服務 344 所學校、超過 9,595 人次，並辦理 10 場教師工作坊及成果展示，推廣數位教育理念與實務。同時建置 135 件教學套件，包括 109 件教學資源與 26 門線上課程，逐步實現館校合作、跨單位資料鏈結及文化教育普及目標。



■ 「創客魔幻列車」校園巡迴

- (2) 因應數位學習需求，本院建置以高中以下師生為主要受眾的「故宮線上學校」，提供 173 種教學素材，包括 141 件教學資源與 32 門線上課程，2024 年度會員累計 1 萬 8,194 人。為便利師生使用，系統透過教育體系 Open ID 進行統一身份驗證，2023 年介接「新北市親師生平臺」，師生可單一簽入並透過活動代幣獲得使用激勵。此外，本院亦將其他線上資源（如線上故宮與數位典藏）整合至線上學校平台，推廣多元線上學習資源，提升教育推廣效能。
- (3) 為強化開放資料加值運用，本院 2024 年與台灣維基媒體協會簽署合作備忘錄，提供藏品圖片、詮釋文字及相關數據，並將約 200 筆文物基本資料上架至 Wikipedia 與 Wikidata。同時，將本院學術季刊、文物月刊及歷年條目整合於維基社群，方便編輯與引用，提升文物與出版品的開放共享與學術可及性。

4. 觀眾服務數位轉型

- (1) 設計友善售票介面，並經由使用者經驗反饋精進，以符合使用者需求，本院於 2022 年 1 月 1 日起啟用電子售票系統。
- (2) 配合個人載具相關行動應用發展，2023 年推出免費下載導覽 App 應用程式，共提供 330 則中英文語音導覽。
- (3) 因應 COVID-19 疫情的衝擊，「兒藝藏寶閣」網站於 2022 年 1 月上線，以數位參與策略，提升親子族群在家接觸博物館的機會，內容包含戲劇導覽、文物語音故事、至善園實境解謎、居家創意活動等遊戲式學習資源等，並於 2024 年建置北部院區兒童學藝中心展廳 720 度 VR 環景網站(中英文版)，提供遠端實境體驗。「兒藝藏寶閣」網站瀏覽量累計至 2024 年底共計 46 萬 9,650 次。



■ 兒藝藏寶閣網頁

5. 開發數位展示內容，提升博物館參觀互動體驗

本院推動博物館數位內容及互動體驗多年，並透過前瞻基礎設計計畫之數位計畫「國家文化記憶庫及數位博物館應用－故宮智慧博物館計畫」的支持，在科技導入展覽、產製數位內容等方面取得豐碩成果，歷年來屢在美國休士頓國際影視展、美國「繆斯創意獎」等獲得獎項肯定。

- (1) 2021年配合「說·古地圖」展覽製作「走在臺灣的路上」多媒體互動裝置，結合GIS及3D列印光雕，以〈康熙臺灣輿圖〉與〈乾隆臺灣地圖〉為素材，結合新竹至本院交通路線空拍動態影像，兩相輝映，提供觀眾行走古代臺灣南北大路的真實感受，提升觀眾對古地圖與現代關係的理解。
- (2) 2022年配合「草蟲捉迷藏」特展，以〈清余省百蝶圖〉與〈宋李迪秋卉草蟲〉製作兩式多媒體互動裝置。「百蝶圖」裝置利用動態模擬技術，讓畫中的蝴蝶重生飛舞在花草之間，觀眾只要在感應範圍內揮手，畫中的蝴蝶便會隨之起舞，逐漸離開揮手區域。「草蟲冊頁」裝置利用動畫技術，讓畫中的小金龜及螳螂在搖曳的植物花草間活動，當觀眾站上感應位置，螳螂開始重現當它發現小金龜，正在捕獵的千鈞一髮，小金龜飛走逃出生天，最後凍結在畫作完成的那一刻，讓觀眾感受畫家構圖創作當下的意念。
- (3) 2023年於南部院區製作「揮翰學書－書法跨域新媒體展」4組多媒體展示裝置，以動畫展演與互動遊戲模式，讓觀眾體驗「臨」、「摹」的不同之處，由文字的動畫展示及沉浸互動，加深觀眾對書法書體的認識與變化。



■ 多媒體展示裝置－拓碑體驗及臨摹體驗

- (4) 2023年、2024年整合多樣數位展演技術，打造沉浸式劇場，相繼推出「沉浸故宮數位展—四季行旅」及「沉浸故宮數位展—捕捉靈光：尋找新感動」，將畫作轉譯成包覆式動態影像，搭配打造牆面的光影體驗，引導出空間移動與時間流轉的意象，透過豐富的數位光影動效與清晰寫實的文物影像與科技賦予的創新詮釋，探索文物的藝術美感與知識邊界，深化觀眾對藝術品的認識。



■ 沉浸故宮「小中見大」展區—萬花幻象數位展件

(四) 推動數位展演，串連創意行銷

故宮運用數位科技，推出跨域、跨館合作的新媒體數位展，透過交流對話深化故宮文化資源的應用廣度，並發揚無牆博物館的理念，讓故宮文物不受時地限制走出故宮。此外，透過創新行銷與跨域合作，將文化資源轉化為永續旅遊的動能，強化在地連結、促進文化交流，帶動觀光產業發展。



1. 以新媒體數位展走向臺灣各地與世界

- (1) 2021年與臺南市立新總圖合作「藝起冒險——一場始於十七世紀的數位旅程」，展出龍藏經沉浸劇場、古地圖AR、複製地圖、古船觸控拚接裝置等多元數位內容，有效與在地歷史背景結合。
- (2) 與行政院客家委員會客家文化發展中心合作，首先於苗栗銅鑼客家文化發展中心展出「臺灣意象：帝國眼中的臺灣風物」（2022年9月21日至2023年5月23日），以「圖像臺灣」及「物產臺灣」兩大單元，呈現各帝國視角下的臺灣風情與歷史故事，並融入客家文化與互動數位技術，打造知識性與趣味兼具的數位展件。第二檔於屏東六堆客家文化園區展出「臺灣意象—變動中的臺灣人」（2023年10月27日至2024年8月31日），以「族群」與「雜揉」為軸，結合互動偵測、點雲科技與3D物件，呈現不同族群在臺灣交會下的歷史紀錄、文物與遺跡，讓觀眾探尋臺灣社會多元族群的關係與故事。
- (3) 為服務北海岸偏遠地區民眾，本院於萬里區公所展出「故宮海錯奇珍遊萬里」數位展（2022年11月7日至2023年1月15日），結合數位互動展件、手作活動與沉浸式劇場，提供美感與人文教育的全新觀展方式，讓當地大小朋友攜手參觀，體驗海洋文化有趣的一面。
- (4) 2022年受屏東縣文化局邀請，於屏東菸廠1936文化園區展出「故宮魔幻山水歷險到屏東」（2022年2月25日至2022年5月31日），呈現故宮數位典藏數十年發展成果轉化為沉浸式體驗、光影互動、AI演算效果投影等數位展示內容。

- (5) 與松山奉天宮合作於奉天宮天公藝廊推出「跟著皇帝去旅行—故宮錫口遊」數位展(2023年6月24日至2023年11月12日)，錫口即松山地區古名，本次展覽以旅行為策展脈絡，邀請民眾「跟著皇帝去旅行」。展覽分為三大展區，第一區「漫遊·地圖寰宇」，第二區「馳騁·山川沃野」，第三區「品味·花鳥風月」，讓社區鄰里鄉親、居民信眾免費欣賞故宮的展覽。
- (6) 與國立海洋科技博物館合作，於該館展出「河海行舟—清明上河圖數位特展」(2024年05月17日至2025年03月02日)，以本院《清明上河圖》高解析沉浸式投影，結合基隆在地古舟船筏模型展示、海科館傳統漁具等典藏品，提供基隆、新北地區觀眾虛實整合之參觀體驗。
- (7) 與桃園中壢仁海宮合作展出「國寶巡遊—故宮新媒體展」(2024年07月31日至2025年03月02日)，讓參拜仁海宮的信眾和周邊的里民共同感受故宮文化數位轉換的前瞻體驗，活絡鄰里人文氣息，達到文化深入社區推廣之目的。
- (8) 與國立公共資訊圖書館合作「神出鬼沒—新媒體藝術展」(2024年08月06日至2024年12月18日)，於該館一樓大廳展出，展覽運用數位多媒體重新詮釋院藏《三官出巡圖》，串聯臺中在地信仰與文化，配合館所之特性及主題適度調修，推出具教育性質之數位展，提供臺中地區民眾文化科技體驗。
- (9) 與經濟部國際貿易署及中華民國對外貿易發展協會合作，2023年11月前往日本東京參加「2023日本臺灣形象展」，辦理「沉浸故宮：走入畫中」數位展，透過8K、AI及VR等技術，詮釋故宮千年書畫；2024年6月參與於德國柏林舉辦之「歐洲臺灣形象展」，同年11月參與於泰國曼谷舉辦之「泰國臺灣形象展」，以數位互動方式展出故宮創新及軟實力形象，並與其他參展單位共同推展臺灣形象。



■ 前進 2024 歐洲臺灣形象展，外貿協會黃志芳董事長說明故宮以數位技術結合古代書畫藝術帶來精采絕倫數位展示

2. 推動永續旅遊與文化觀光

- (1) 2023年迎接疫情解封，為向國際旅客宣傳推廣，吸引觀光客來臺並參訪故宮，本院配合交通部觀光署辦理北部院區國際郵輪週一專案開館。2023年至2024年，總計國際郵輪85船次、663團次、2萬2,453人次國際遊客參觀本院，提升臺灣文化能見度。
- (2) 本院與臺北市政府觀光傳播局合作，於北部院區推出限定星光場「故宮之夜」活動，邀請民眾扮裝進宮，穿越古今，在夜間感受故宮的文化氛圍，創造兼具教育意涵與觀光吸引力的文化旅遊模式。2023年至2024年共有4,884人次參與活動。



■ 故宮之夜活動邀請實踐大學服裝設計學系結合故宮文物，帶來時尚創意的服裝走秀

- (3) 本院南部院區自2017年起持續辦理「亞洲藝術月」，與各國駐臺辦事處合作，透過展覽、講座、電影欣賞及美食市集等不同層次活動，呈現亞洲各國風情，促進臺灣與亞洲各國之文化交流，以及國人對文化多樣性的認識。2021年至2024年分別以印尼、越南、韓國及沖繩為主題，並透過公私跨界合作及資源的串聯整合，增加活動豐富度，帶給民眾充實的博物館體驗。



■ 「2023 亞洲藝術節 - 韓國月」開幕式及韓國服裝秀表演

- (4) 南院每年於 12 月舉辦馬拉松路跑活動，以園區優美的景觀及融入故宮文物元素的獎牌與紀念品為特點，讓大眾化的馬拉松運動結合文化記憶，打造兼具健康生活與文化內涵的旅遊體驗。2021 年至 2024 年「南院馬」累計吸引約 1 萬 3,100 名馬拉松跑者參加。



■ 第 6 屆故宮南院馬拉松開跑

- (5) 蒜頭糖廠五分車於 2023 年 10 月 7 日正式通車，串聯蒜頭糖廠、嘉義高鐵站與國立故宮博物院南部院區，形成交通、觀光與文化相互連結的觀光軸線。為推廣高鐵沿線旅遊與在地文化體驗，凡於 2023 年 10 月 7 日至 2025 年 12 月 31 日持五分車當日車票票根，可享南院購票優惠。此舉不僅促進區域觀光圈合作，亦鼓勵民眾以公共運具取代私人交通方式，實踐低碳旅遊，推動永續交通與文化共榮。截至 2024 年 12 月 31 日，使用五分車票根享受參觀優惠之人數達 1 萬 5,075 人。
- (6) 2024 年推出「故宮好客」旅遊手冊，從故宮出發探索臺灣，整合北院與南院周邊的文化景點、自然景觀與在地美食，發展南北各 5 條文化觀光路線，帶領旅客在參觀故宮之餘，深入體驗地方文化與生活，進而帶動區域經濟發展。

(五) 營造友善空間，提升參觀環境

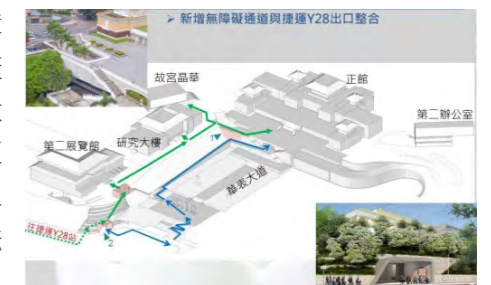
本院致力於為不同族群、各個年齡層的觀眾，提供更友善便利的軟硬體設施，每年辦理南、北院區「年度觀眾意見調查」，定期召開「提升服務品質專案會議」，並透過執行「新故宮－故宮公共化帶動觀光產業發展中程計畫」打造安全、包容、無障礙及綠色的全民博物館。



1. 打造北部院區友善空間

- (1) 2023 年第二行政大樓整建工程完工，並接續啟動北部院區兒童探索館建置計畫，計畫將第二行政大樓 2、3 樓，連同舊宿舍四連棟甲種宿舍，規劃為可提供活動、展示、消費等複合式服務之親子休閒場域。其中第二行政大樓將作為教育推廣、展示、休憩、餐飲、賣店之服務空間；四連棟宿舍將作為兒童探索學習空間。第一期工程將第二行政大樓 2 樓及 3 樓右空間改造為「兒童展示教育空間」於 2024 年 7 月啟用。

- (2) 為進一步優化北部院區無障礙參觀路線，並整合未來捷運環狀線 Y28 捷運站入口大廳動線，本院規劃辦理「至善路入口無障礙通道新建工程」。本工程依建築相關法規及都市計畫審議辦理公眾參與之說明會、公聽會，並於 2023 年 12 月 5 日辦理無障礙設施座談會，邀請身心障礙民間團體與會交流意見。2024 年 2 月 21 日經臺北市府都發局召開都市設計審議，依會議結論修正後通過，並於 7 月 26 日核定，本院於 2024 年底啟動招標程序。



■ 故宮辦理「至善路入口無障礙通道新建工程」改善北院無障礙參觀動線



■ 舉辦「至善路入口無障礙通道新建工程」座談會



■ 南院園區落羽松景觀

2. 打造南部院區友善空間

- (1) 為打造南院綠色景觀園區環境，2021年新增北側落羽松步道、中庭桂竹林園區及環湖綠帶等、2022年新增園區步道綠籬及北側慶典花園廣場綠帶等，以提供遊客多樣性植栽生態體驗及休閒漫步的環境。
- (2) 為日後南院二館與園區北邊「蔗埕文化園區（蒜頭糖廠）」之未來發展，及縮短北側停車場到展館距離，同時整合改善園區道路動線分流南北入口假日與大型活動之人潮，新設跨湖景觀橋「覽月橋」，於2023年完工，10月開放通行。
- (3) 配合臺灣糖業股份有限公司主辦的「嘉義蒜頭糖廠至故宮南院觀光鐵路計畫（嘉義蒜頭糖廠五分車延駛故宮南院）」，本院辦理「五分車月台廣場及週邊景觀整合工程」，月台廣場與五分車延駛於2023年10月7日通車啟用。



■ 南部院區五分車月台廣場及覽月橋開放使用

3. 提升南部院區可及性，打造低碳永續旅遊環境

- (1) 自2021年1月1日起，本院與嘉義縣市政府合作，推動無障礙高鐵快捷公車(BRT 7212)增設故宮南院及檜意森活村站點，串連嘉義火車站與高鐵嘉義站兩大交通樞紐，提供免費接駁服務。截至2024年12月底，南院本館站運輸搭乘人次達12萬2,050人次，有效提升交通可達性。



■ 高鐵快捷公車 BRT 7212 增設故宮南院站

- (2) 本院自2019年起提供南院往返嘉義高鐵站免費接駁及園區內免費接駁服務，累計至2024年底合計服務162萬3,700人次，並大幅減少南部院區停車場與博物館距離及交通不便等問題，進一步提升參觀便利性。
- (3) 呼應地方需求，並結合在地觀光，本院自2019年起辦理「敦親睦鄰遊南院接駁服務」專案，提供彰化、雲林、嘉義、臺南社區免費接駁，以利社區居民到訪故宮南院及其周邊景點交流。「敦親睦鄰遊南院接駁服務」2021年至2024年共提供153趟次、5,179人次接駁。另於2021年至2023年與嘉義縣政府合作「山海交陪遊南院」特色遊程專案，由本院提供免費接駁車、入館參觀及專人導覽，再由嘉義縣政府接力安排至另一個社區參訪。
- (4) 配合嘉義縣政府推動公共自行車系統，於2024年7月3日在南部院區南北側正式啟用YouBike站點，鼓勵民眾以自行車串聯周邊景點，體驗低碳綠色旅遊。



■ 南部院區增設 YouBike 站點

- (5) 南部院區於2022年啟用電動車充電站，為南臺灣首座提供電動車充電服務的藝文類型場域。充電站設置於南側入口停車場，共3座7kW電動車交流充電設備，鼓勵民眾使用電動車來院參觀，減少碳排放。

(六) 友善平權服務，觀照多元需求

為促進各族群及不同對象平等文化近用權利，培植藝文人口，致力彌平文化落差，鼓勵平等參與文化活動為目標，本院規劃各種友善平權服務，提供各類觀眾平等參與文化的機會，更在服務的廣度與深度上不斷創新，展現博物館作為全民文化教室的社會責任，打造具包容性與社會共融的博物館環境。



1. 身心障礙者文化平權專案

- (1) 「身心障礙學子樂遊故宮北院」參訪專案：針對中、北部地區之特殊教育學校及班級，提供免費無障礙交通接駁、保險、專人導覽等資源，設計富趣味的一日遊參訪行程，串聯本院及北部地區無障礙景點。2021年至2024年共辦理68場、1,270人參與。
- (2) 「跨越障礙·觸摸美麗」院外身心障礙教育推廣活動：與各地特殊教育學校合作，並攜手地方文史單位，共同為特殊教育學生以及鄰近地區之身心障礙者量身研發教案與主題教育活動。2022年與國立基隆特殊教育學校、教育部國民及學前教育署共同辦理，共18場次、服務285人次；2023年與臺中市私立惠明盲校共同辦理，共15場次、服務367人次；2024年與臺北市立啟明學校合作，進行視障藝術教學合作及辦理主題教育活動，共累積26小時教學時數。



■「跨越障礙·觸摸美麗—故宮之美 eye 在惠明」院外身心障礙教育推廣活動：來摸摸看華麗的獸面紋！

- (3) 「聽聲共賞」手語導覽活動：自2023年11月起每月辦理一場，由本院導覽志工搭配手語翻譯員，以共融形式引導聽覺觀眾一同親近故宮文物。2023年至2024年共辦理14場，服務132人次。



■「聽聲共賞」手語導覽活動

- (4) 故宮智多星—自閉症親子家庭博物館探索活動：2022年起為服務自閉症親子家庭族群，選擇人潮較少、對自閉症感官負擔較小的時段，搭配參觀輔助資源，透過主題式導覽、創作、分享等，鼓勵自閉症兒童與家人一起到院輕鬆探索，留下友善的參訪經驗。2022年至2024年共服務60人次。



■「故宮智多星—自閉症親子家庭博物館探索活動」分享交流

2. 偏鄉學子文化平權專案

(1) 「故宮遊藝思—學子嗨 FUN 參訪北部院區」計畫：開放國小至高中職學校參訪故宮，並以偏鄉離島學校優先，提供交通接駁服務及專屬導覽活動。2021 年接軌臺灣在地文化，聯合龍山寺，攜手策劃「嗨遊龍宮」導覽手冊、龍山寺深度探索等參訪內容；2022 年起增加與順益台灣原住民博物館、阿嬤家—和平與女性人權館、台灣國家婦女館、國立臺灣科學教育館等合作參訪，豐富參訪行程選擇。本計畫在 2021 年榮獲第四屆「政府服務獎」之「社會關懷服務」獎項。自 2019 年開辦至 2024 年累計服務 736 校，逾 2 萬 7,000 餘名師生參訪，而偏鄉學校參訪比例亦超過半數。



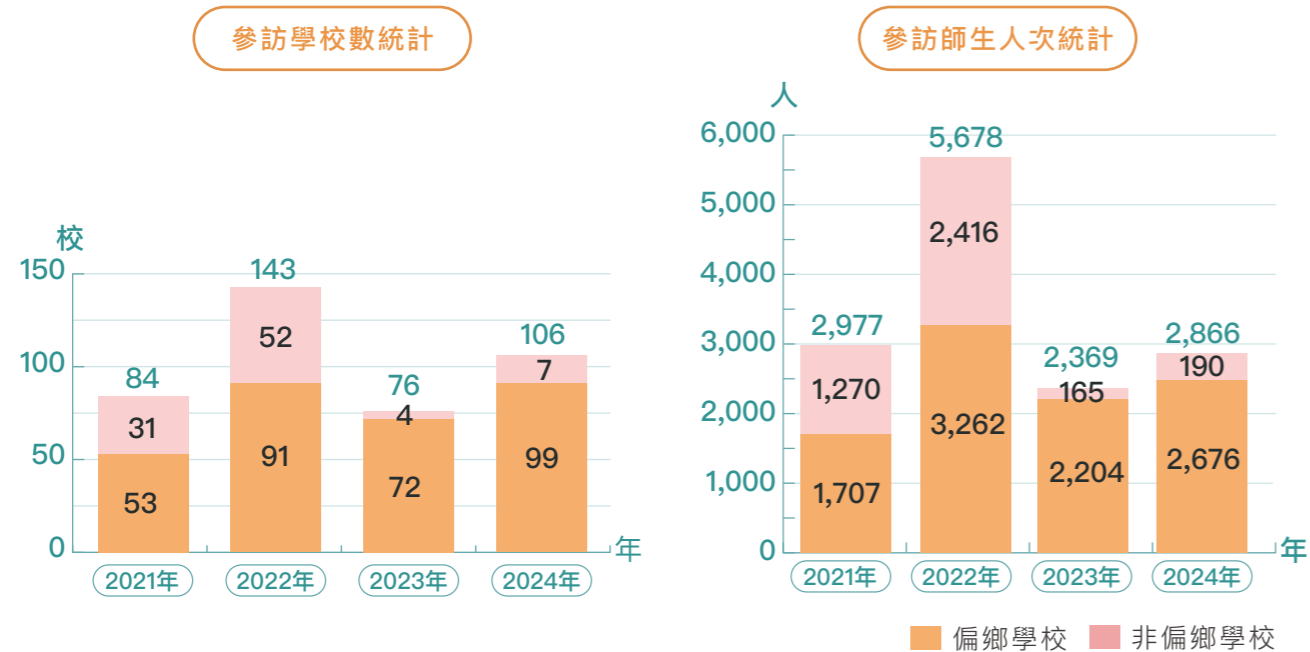
故宮遊藝思參與學校南投縣魚池國小參訪本院

(2) 「百萬學子悠遊博物館」係以南部院區典藏文物及展覽為基礎設計文化體驗課程，鼓勵學子參訪故宮南院。本專案 2018 年起開放嘉義縣市國中小學校申請，2019 年擴大至臺中以南到高雄地區（含南投地區），受惠學校地區逐年增廣，參與人數也從原本每年 6,000 多人，增長至每年近 1 萬 5,000 人次。



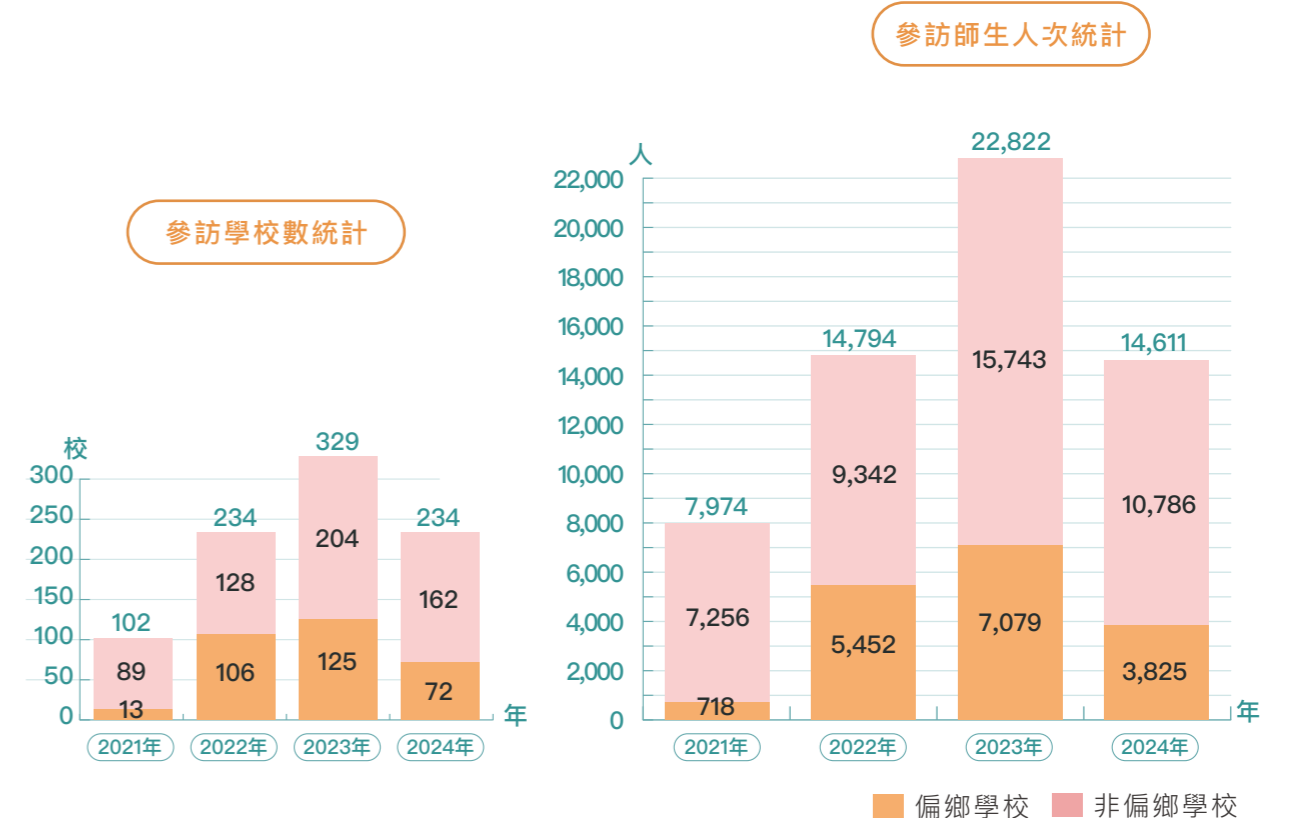
百萬學子悠遊博物館

▼ 「故宮遊藝思—學子嗨 FUN 參訪北部院區」2021 年至 2024 年成果表



備註：2022 年受 COVID-19 影響，計有 77 校、2,757 人被迫取消參訪，特規劃「防疫不停學資源包」，內容包含防疫口罩、教育材料包及本院相關教育資源，寄發給申請學校運用，故服務學校及學生數均有提高。

▼ 「百萬學子悠遊博物館」2021 年至 2024 年成果表



- (3) 本院南部院區推動「移動博物館教具箱」計畫，針對不同年齡層開發 6 款主題教具箱及相關課程，將文化資源帶入學校，於 2021 年榮獲德國 2021 iF 設計獎「服務設計－教育學習」類獎項，從全球 52 國、近萬件作品中脫穎而出，也是該獎項唯一獲獎的「博物館」單位。2023 年起與財團法人 RC 文化藝術基金會及財團法人台灣閱讀文化基金會三方的合作，大幅提升使用率，2021 年至 2024 年共 205 校借用，其中含偏鄉學校 80 校。



■ 南部院區開發教具箱把故宮送進校園

3. 樂齡長者文化平權專案

- (1) 因應臺灣 2025 年邁入超高齡社會，本院為長者提供更多增進健康福祉的創新方案，結合醫療團隊之專業領域，為高齡者、失智者發展符合需求之合作計畫。

- 2021 年邀請臺北榮民總醫院失智治療及研究中心、高齡醫學中心等團隊合作開發《今牌人生認知牌卡》，於 2022 年 12 月正式發表。此牌卡係藝術輔療工具，對象為輕度認知功能障礙、輕度失智者，一般民眾亦適用，附有文物介紹及操作指引手冊，由心理師、職能治療師、故宮教育人員，以長者認知需求為出發，精選故宮經典文物來設計。2023 年至 2024 年均持續辦理醫事及專業人員培訓工作坊共計 7 場，推廣牌卡運用。此外，2024 年 5 月本院再與臺北榮總簽署為期 3 年的合作備忘錄，持續進行深度藝術與醫療交流，同時《今牌人生認知牌卡》上市發行，提供有需求的社會大眾可取得管道。



■ 故宮 x 北榮 簽署合作備忘錄暨《今牌人生認知牌卡》發行宣告記者會



■ 故宮與臺北榮總合作研發《今牌人生認知牌卡》

- 2024 年南部院區與嘉義長庚醫院簽署合作協議，共同開發《我的針線情－南院織品牌卡》，並於該院失智共照據點辦理牌卡及生命之樹拼布課程 11 場次，計 150 人參與；另與嘉義縣衛生局合作，帶領嘉義縣 29 個失智照護據點，以南部院區茶文化為主題，設計專屬「茶體驗課程」，共辦理 15 場次，計 428 人參與。



■ 《我的針線情－南院織品牌卡》在嘉義縣西部 11 個失智共照據點試行

- (2) 本院於 2019 年邀請職能治療師團隊，為 65 歲以上長者研發「故宮國寶動動操」健康操，近年持續運用於樂齡課程並走入社區的長者照護服務單位，也與臺北市立聯合醫院等機構合作辦理專業人員培訓工作坊。2023 年更與新北市政府衛生局合作「樂活健腦巴士」，將「故宮國寶動動操」帶入偏鄉據點服務長者，共 78 場、1202 人次參與；2024 年授權臺北市立聯合醫院舉辦「故宮國寶動動操」健康運動競賽，並結合智慧穿戴裝置與互動運動模組，共有 122 人參與，參賽者平均歲數 81 歲。

- (3) 本院北部院區為鼓勵 55 歲以上民眾走入故宮，從參與博物館多元系列活動體驗和激發藝術美感，自 2022 年開始，配合重陽節辦理為期一個月「故宮樂齡月」活動。南部院區亦於 2023 年起針對 50 歲以上民眾辦理「創齡活動」。



■ 2023 故宮創齡日冬至場 - 故宮珍寶抵嘉啦 - 記憶大考驗

4. 故宮藝術陪伴計畫

- (1) 特殊需求幼兒活動：本院自 2021 年 8 月起與戲劇治療師及藝術統合教師合作，為學前發展遲緩及多重障礙兒童，規劃以本院文物為核心之藝術共融早療課程。除在院內舉辦活動，更主動走出院外，與地方政府及社福機構合作，例如 2022 年與臺北市社會局早療轉介通報中心合作「到宅藝療專案」，培訓信義南港等早療中心教保老師為種子教師，共舉辦 12 場課程研習以及 15 堂實務體驗工作坊，開發 5 式教案，並辦理 54 場到宅服務。
- (2) 特殊境遇青少年活動：針對矯正學校收容人、中介教育學校及安置機構青少年等規劃外展活動，在重視博物館經驗建構前提下，鼓勵服務對象參與館藏文物詮釋與再現的實務操作。如 2021 年至 2023 年與「財團法人勵馨社會福利事業基金會—林口服務中心」（服務對象以受暴婦女、家暴兒及目睹家庭暴力之未成年兒童為主）合作藝術陪伴課程；2023 年與法務部矯正署合作，辦理轄下矯正學校（誠正中學、明陽中學、敦品中學）藝術陪伴計畫。

5. 促進新住民的文化參與

- (1) 隨著臺灣的新住民人口漸長，博物館導覽不再侷限中文與英文，為了使博物館導覽語言多元化，鼓勵新住民親近故宮，本院於 2021 年推出首部東南亞導覽影片「南得一見」之越南、印尼及泰語導覽影片，分別講述「鬥彩雞缸杯」、「翠玉龍紋鐲」及「太平有象瓷尊」等珍藏文物。
- (2) 本院與社團法人臺灣四十分之一移工教育文化協會（以下簡稱 One-Forty）從 2019 至 2021 年進行 3 年的合作，希望為移工創造親近故宮的友善體驗。2021 年合力製作一份以故宮典藏銅器銘文為素材的中文字學習單，讓移工學習中文字同時認識青銅器與文字創造演變的歷程，進而發現參觀故宮文物的樂趣。One-Forty 為鼓勵移工朋友到故宮來參觀，尋找學習單上的文字，於 2021 年 10 月至 2022 年 3 月舉辦參觀心得徵文比賽，本院也提供給這段期間來參觀的移工朋友免費租借語音導覽機，讓他們可以透過母語認識故宮文物。
- (3) 本院南部院區「兒童創意中心—亞洲小書房」有來自世界各地的繪本，讓孩童藉繪本認識亞洲文化，2023 年本院與嘉義縣成教及新住民學習中心合作，邀請新住民媽媽參與說故事培訓，並自 5 月起安排「新住民媽媽說故事」活動。



■ 新住民媽媽說故事

- (4) 2023 年本院與內政部移民署合辦「112 年新住民二代一新光閃閃親善大使 2.0 培力計畫」，由本院新住民導覽員及大專院校暑期實習生與該署北區事務大隊臺北市服務站新二代親善大使團進行交流，並體驗「故意使壞－故宮實境解謎遊戲」。

6. 故宮國寶出遊去

在「新故宮計畫」的支持下，本院持續推動本專案，與各縣市地方政府合作，將文物典藏分享至地方館所展出，實踐文化資源共享，並帶動地方展示環境的升級與提升，讓文物成為文化建設的推動力。

- (1) 2022 年與彰化縣文化局於彰化縣立美術館合作舉辦「故宮國寶遊彰化 2.0－故宮文物 x 新媒體藝術展」(2022 年 12 月 20 日至 2023 年 2 月 28 日)，展出包含國寶及重要古物在內共 4 件文物，參觀總人數共計 4 萬 3,389 人次，並創彰化縣立美術館展覽最高參訪紀錄。
- (2) 2023 年與臺南市美術館合作舉辦「千載南逢－故宮國寶佇臺南」特展(2023 年 12 月 16 日至 2024 年 3 月 10 日)，展出包含國寶及重要古物在內共 15 件文物，總參觀人數 12 萬 9,424 人次。



■ 「千載南逢－故宮國寶佇臺南」特展簽約儀式記者會

(七) 強化國際合作，開拓文化交流

本院積極拓展與全球重要博物館與研究機構在策展、研究與教育等領域的交流合作，透過借展珍品與共同策展，及新媒體技術拓展，展現臺灣文化軟實力，並強化我國文化外交影響力。



1. 國際借展合作

- (1) 「『梵蒂岡宗座圖書館珍藏』暨『明清宮廷藏書』特展」(2023 年 3 月 11 日至 2023 年 7 月 16 日，北部院區) 與梵蒂岡宗座圖書館合作，為本院近年重要古籍國際借展，首度同時展陳西方與華夏歷史文化脈絡中的珍稀古籍，讓觀眾對於羅馬教廷與中國皇家藏書文化之異同獲致進一步瞭解。



■ 「梵蒂岡宗座圖書館珍藏」暨「明清宮廷藏書」特展開幕式

- (2) 「朝鮮王朝與清宮藝術交會特展」(2023 年 10 月 6 日至 2024 年 1 月 1 日，南部院區) 向美國舊金山亞洲藝術博物館、荷蘭國家博物館、日本大阪市立東洋陶磁美術館，與國內的中央研究院歷史語言研究所、國家圖書館等館藏單位商借藏品，以朝鮮與中國二地的使節往來為軸，呈現出朝鮮十八世紀黃金時期與大清盛世的藝術對話。

- (3) 「無界之涯－從海出發探索十六世紀東西文化交流」特展(2023年11月13日至2024年2月18日,北部院區)從大海出發的敘事脈絡,集結本院及法國吉美國立亞洲藝術博物館、荷蘭國家博物館、大阪市立東洋陶磁美術館等館所典藏,共同呈現16世紀經由海上航行所展開的匯聚與交流的故事,以及初次映現人們眼前的「全球」概念。
- (4) 「萬國津梁:東亞海上的琉球」特展(2024年9月7日至2024年12月1日,南部院區)與日本沖繩縣立博物館·美術館、那霸市歷史博物館、東京國立博物館、九州國立博物館、浦添市美術館、沖繩縣立埋藏文化財中心、法政大學沖繩文化研究所、那霸市立壺屋燒物博物館共8館,及國內4館洽借代表性文物搭配本院明清時期琉球相關古籍文獻、器物與書畫,呈現琉球在東亞世界扮演的角色及琉球歷史文化的變遷歷程。
- (5) 「大美不言－國立故宮博物院、巴黎裝飾藝術博物館及梵克雅寶典藏精粹」特展(2024年9月26日至2024年12月29日,北部院區、2025年1月23日至2025年4月20日,南部院區)匯聚三方典藏精粹逾260件精品瑰寶,透過東西方文物、裝飾藝術與精品的跨界對話,結合創新的展場設計,為觀眾帶來前所未有的視覺饗宴,感受藝術無國界的永恆魅力。

2. 國際學術交流活動

- (1) 博物館開放授權與AI應用國際論壇(2023年11月24日,北部院區):本論壇探討「Open Data與博物館文創授權」、「Open Data、生成式AI及法律」、「Open Data與AI」、「博物館與AI」四大主題,除邀請國內數位科技領域專家學者,更邀請來自荷蘭臺夫特理工大學圖書館學習中心主任 Douglas McCarthy、法國文化部顧問 Emmanuel Delbouis,以及美國紐約大都會博物館首席資訊長 Douglas Hegley 等國際學者,共同探討博物館在開放近用及商業授權之間的互動,以及數位資源和新興科技的社會影響力,期待為博物館界開創開放授權與AI應用的嶄新視野。
- (2) 113年多元性別博物館國際線上論壇－博物館中的LGBTQIA+平等與可見性(2024年11月7日舉辦):本論壇聚焦博物館在LGBTQIA+議題上的實踐與挑戰,邀請博物館領域的專家與研究者,分享如何在博物館展覽中呈現多元性別文化的經驗與策略。論壇中萊斯特大學博物館研究學院教授 Richard Sandell 和 ICOM 義大利「性別與LGBTQ+ 權利小組」專員 Nicole Moolhuijsen,以英國及義大利等國際案例,分享如何在博物館中納入多元性別議題和意識。澳洲國家博物館的資深策展人 Craig Middleton,則分享與 Nikki Sullivan 合著的《酷兒化博物館》一書的觀點,探討博物館如何突破傳統異性戀敘事框架,透過酷兒化策略來促進性別多樣性的呈現與實踐。
- (3) 「十七世紀前後的內陸亞洲與海洋世界」國際學術研討會(2024年11月14日於中央研究院歷史語言研究所舉辦、2024年11月15日至11月16日本院北部院區舉辦):由中央研究院歷史語言研究所與本院合作,發表者含括英國、日本、大陸、香港與本國研究者,一同探討十七世紀前後內陸亞洲與海洋,在藝術、物質文化、臺灣史、東亞史、海洋世界史、明清史、中外交流史、中央歐亞史、身體、性別、生命醫療、考古、文學等領域間展開深度溝通與對話。
- (4) 文物管理論壇(2024年12月3日至12月4日於北部院區舉辦):邀請國內多家博物館專家分享庫房硬體設施、文物包裝、庫房整飭及搬遷等經驗外,也特別邀請日本大阪市立東洋陶磁美術館小林仁學藝課長代理、日本東京國立博物館學藝研究部列品管理課沖松健次郎課長分享日本博物館的庫房管理。英國大英博物館大洋洲藏品典藏經理 Thomas Heal 分享大英博物館大洋洲典藏搬遷的挑戰與策略,荷蘭博伊曼斯范伯寧恩美術館 Ina Klaassen 館長則以「公眾視視下的典藏管理」為題,介紹近年來流行的開放式庫房理念及實踐,透過國內外專家分享庫房管理理念與典藏搬遷的挑戰與策略,共同促進文物典藏永續發展。



■ 「大美不言」特展－五彩繽紛 主題展區照

3. 持續與國外機關構簽署姊妹館協議、合作備忘錄，深化合作交流

與國際著名博物館、研究機構等締結姊妹館或合作備忘錄等協議，以互惠原則深化展覽、研究、教育推廣、人才培育等領域之交流，2021年至2024年亮點成果如下：

- (1) 2022年邀請本院姊妹館泰國國家探索博物館機構，「照亮性別 (Gender illumination)」展覽策展人 Ms. Chonchanok 及專案經理人 Ms. Kusra 針對博物館性別主題展覽進行線上交流座談。
- (2) 2022年法國遠東學院與本院續簽交換計畫，持續推動雙方學術合作，2023年及2024年本院各有1名研究人員赴法國遠東學院亞洲駐在地進行研究交流。
- (3) 2022年與捷克國家博物館簽署姊妹館協議，以促進未來雙方在展覽、研究、教育等領域的合作。2023年3月捷克眾議院議長艾達莫娃 (Markéta Pekarová Adamová) 率代表團來院拜會，團員中捷克國家博物館人員與本院商談2025年赴捷克國家博物館展覽事宜；同年7月本院余佩瑾副院長率員訪問捷克國家博物館續就赴捷展出事宜商討。



■ 余佩瑾副院長 (左5) 率同仁訪問捷克國家博物館，與副館長 Michal Stehlik (右5) 及其團隊進行交流

- (4) 2023年邀請本院姊妹館大阪市立東洋陶磁美術館小林仁博士來院擔任文物持拿專業訓練講師，並於同年邀請該館館長守屋雅史來院續簽署姊妹館協議。



■ 故宮與大阪市立東洋陶磁美術館續簽署姊妹館協議

- (5) 2023年韓國國立中央博物館4人參訪本院南部院區，並交流「媒體宣傳、展廳燈光、文物保存實務」等議題。
- (6) 2023年與法國巴黎凱布朗利博物館重新簽訂合作備忘錄，持續推動2025年至該館合作推出「龍」展。
- (7) 2023年與美國胡盈瑩和范季融基金會續簽「清宮舊藏青銅器研究合作計畫」協議，繼續進行《寧壽鑑古》基本資料整理及文物攝影。
- (8) 2024年蒙古博格達汗博物館 Erdenebaatar Tseveg-Ochir 館長來院續簽姊妹館協議，並進行演講座談分享博格達汗博物館的珍貴典藏及歷史沿革。

▼ 與國外機關構合作備忘錄 / 協議一覽表

機構名稱	協議存續期間
1. 美國胡盈瑩和范季融基金會	2023/08/06-2028/08/05
2. 捷克國家博物館	2024/06/12 起
3. 香港城市大學	2017/09/18 起
4. 德國海德堡大學跨文化研究中心	2018/07/13-2024/07/13
5. 法國遠東學院	2022/05/30-2027/05/30
6. 凱布朗利博物館	2023/12/29-2027/12/29
7. 巴黎裝飾藝術博物館	2021/11/02 起
8. 蒙古科學院	2018/07/03 起

▼ 姊妹館協議一覽表

機構名稱	協議存續期間
1. 美國舊金山亞洲藝術博物館	2024/10/16-2027/10/16
2. 日本大阪市立東洋陶磁美術館	2023/11/23-2026/11/23
3. 蒙古博格達汗博物館	2024/11/27-2027/11/27
4. 韓國中央國立博物館	2021/07/27 起
5. 美國丹佛美術館	2021/10/2-2024/10/2 2025/01-2028/01
6. 捷克國家博物館	2022/09/23 起
7. 泰國國家探索博物館機構	2019/10/7-2022/10/7

(八) 優化保存環境，促進永續發展

本院典藏豐富的華夏文物，長期以來在文物的保存、修復、研究與展示等領域累積深厚專業。為文化的永續傳承，本院自 2018 年開始推動「新故宮計畫」優化文物典藏環境，並推動淨零轉型，促進永續發展。



1. 建置現代化庫房空間，優化庫房管理及環境，推動庫房永續轉型

- (1) 「新故宮計畫－故宮北部院區整(擴)建計畫」中圖書文獻大樓與研究大樓整修工程於 2023 年 3 月 3 日開工，其中研究大樓將新增現代化文物庫房，持續依進程辦理庫房基礎建置規劃設計與施作。
- (2) 南部院區透過「新故宮計畫－故宮國寶文物修復展示館建設計畫」（簡稱南院二館），規劃設置可見式庫房與修復空間。庫房設計為狹長式格局，前區為可見式庫房，後區則作為典藏庫房。可見式庫房將以最真實的視角，結合當代庫房管理模式，向觀眾呈現文物保存的專業過程；典藏庫房則配合北院整修與文物盤點作業，作為預備庫房以因應北部院區的調節與運用。



■ 故宮國寶文物修復展示館模擬圖

- (3) 為提升庫房文物安全保障及現代化管理，2023 年底於南部院區庫房建立無線射頻典藏管理系統 (RFID)，2024 年正式啟用，北院庫房則於 2023 年底擇漆器庫房試辦。透過 RFID 的應用並連結既有數位典藏系統，使管理人員便於掌握文物存放情形，確保文物安全，完善文物提調管理。

- (4) 本院針對文物進庫、入庫及人員入庫申請等作業流程，已完成電子化表單建置，除有效降低紙本傳送人力、響應環境永續外，同時亦便捷表單管理及作業時效。定期辦理文物抽點作業亦已電子化，並連結本院典藏系統，提升作業效能。
- (5) 本院為全面改善瓷器庫房典藏環境，於 2022 年起規劃瓷器庫包裝改善及改箱為櫃，期程預估自 2023 年至 2031 年，配合整建工程期程辦理。2023 年至 2024 年逐步執行包裝改善，除重新整理原有藍布盒，並製作無酸紙盒保存瓷器，以符合當代預防性保存的方式。

2. 持續強化文物保存修護與研究

- (1) 重新檢視庫房工作、文物抽點、文物安全之相關規定作必要之增修，彙編《文物安全維護作業手冊》，使實務運作有所依循，2024 年 10 月出版後分送業務相關同仁，確保相關作業人員工作行進有序，依標準作業流程確實執行。
- (2) 為提升修復作業之透明與專業性，本院積極參照 ICOM-CC（國際博物館協會修護委員會）與 AIC（美國修護學會）標準，針對修復材料可逆性、最小干預原則及紀錄完整性等建立操作準則；與此同時本院研究人員亦於國際性 AIC 年會發表論文分享本院修護成果，並邀請國際專家如日本、美國修復專家參與評估、提供技術諮詢，強化本院修復案例之國際接軌與交流。
- (3) 南部院區自 2020 年起建置展存材料資料庫，系統性記錄材料的基本資訊及釋酸性檢測結果，以確保展場使用材料皆符合文物保存安全，目前已累積 973 筆有效資料。近年隨著環境保護與永續發展意識提升，產業愈加重視產品對環境與人體的影響，並逐步導入碳足跡計算與減量措施，相關認證標章也日益普及。未來，本資料庫除持續監測與驗證材料安全性外，亦將逐步累積綠建材的使用類型與頻次，作為推動綠色展覽的重要依據，進一步實現文化保存與環境永續的雙重目標。

- (4) 配合南北院展覽檔期持續辦理書畫、織品、器物及圖書文獻等各類型文物之修復作業，並將修護成果與研究以報告形式或於展覽中呈現，2021年至2024年文物修護處理統計如下表：

年度	圖書文獻類	書畫類	器物類	織品類	展前文物狀況檢視
2021	342件	307件	123件	31件	657件
2022	231件	281件	75件	35件	632件
2023	260件	320件	138件	35件	785件
2024	205件	287件	222件	35件	946件

- (5) 配合展覽、研究與保存，進行文物科學分析研究，並進行保存修護類材料分析及數據庫建立。2021年至2024年文物科學研析情形如下表：

年度	辦理內容
2021	配合展覽、研究與保存，進行文物科學分析研究，共分析文物及研究品18件，包括佛教文物7件、青銅器4件、漆器2件、陶瓷研究品2件、古銅幣樣品3件，總計分析XRF、拉曼光譜、XRD、OM、OCT、SEM等數據共達524組；X光影像共達3,726張；分析漆、膠類等材料175件、625組數據。
2022	配合展覽、研究與保存，進行文物科學分析研究，共分析文物及研究品22件，包括外銷畫8件、古琴1件(共12組樣品)、金屬文物5件、漆器1件(共2組樣品)、鑲嵌珠寶鈿子2件(共94顆寶石)、文物研究品5件等。
2023	配合展覽、研究與保存，進行文物科學分析研究，共分析南部院區外銷畫13件；北部院區陶瓷3件、書畫1件、漆器1件，其他(含研究品)42件；和平島考古遺址出土文物金屬器分析4件、陶瓷器3件；東海大學路思義教堂瓷瓦分析4件；分析數據整理共2,285筆。
2024	科學檢測分析陶瓷、青銅器、玉器共42件1,401筆分析數據；其他顏料樣品共分析59件206筆數據。

三、永續治理與經營

建立安全友善的職場環境，提升員工福祉，並以永續與環境友善為導向，持續優化博物館營運模式，促進人與環境的和諧共生。



(一) 建立安全友善職場，提升員工福祉

1. 促進性別平等

- (1) 提升女性勞動力參與率與女性主管比例：截至2024年12月31日止，本院員工人數女性比例占45%，科長以上主管及簡任非主管等高層職務計63人，其中女性計30人佔48%。又本院所屬委員會(含任務編組等)計有13個，其現任委員組成任一性別比例皆達40%，顯示本院所有性別比例相當，均具有公平就業與晉升機會，且於高層領導擁有平等決策及參與權。



- (2) 建構完善防治機制與申訴管道：為提供免於性騷擾、性別歧視及職場霸凌之友善環境，預防不當行為發生並消除歧視，業訂定「國立故宮博物院性騷擾防治措施申訴及處理要點」、「國立故宮博物院職場霸凌防治與申訴處理要點」及「國立故宮博物院執行職務遭受不法侵害預防計畫」，建立具體處理流程與機制，提供多元申訴管道，不定期宣導相關規範，確保員工得以便利使用並獲公平處理。
- (3) 設立「性騷擾及職場霸凌防治」專區：於官網「性別平等專區」下設立「性騷擾及職場霸凌防治」子專區，整合相關申訴機制、法規資訊及資源網站，並於本院主管法規查詢系統公告相關處理要點，以為同仁更完整且方便查詢之工具。同時於電梯與打卡機等顯著處張貼宣導海報，增進同仁防範意識。
- (4) 完善人事作業性別平等機制：辦理各類職缺內升外補作業、考績評分或其他人員資格審查及調派任作業時，均明確要求不得因性別、性傾向、婚姻狀況或身心障礙等與工作能力無關特質影響評分結果或調派任情形。面試過程中，亦嚴禁涉及任何歧視或性騷擾相關問題，並在各人事審查會議確保相關作業落實平權政策，使多元性別視角納入行政程序，秉持作業客觀明確。
- (5) 提升性平意識：為使本院員工深入了解性別平等議題，提升性別敏感度，並應用於工作中，落實性別友善職場與 CEDAW 核心概念，本院於 2021 年至 2024 年運用專題演講、電影賞析等多元方式辦理 20 場次性平主流化訓練課程，共 3,292 人次參與，增進各性別相互尊重，消除性別歧視。
- (6) 提供生育安全與支持措施：為保障妊娠女性員工及胎兒健康，於徵得當事人同意後，彈性調整同仁工作項目，2024 年度主動調整 1 名展場懷孕同仁工作內容，提升職場安全感與支持度，並於南、北部院區設有 10 間哺(集)乳室。資訊面亦不遺餘力，整合生育安全及健康資源，自製「安心成家懶人包」文宣，並發送專屬「故宮好孕包」，協助同仁順利適應孕產與育兒生活。



■ 好孕包

- (7) 家庭支持措施：為使同仁更容易分配家庭與職場時間而達成工作與生活平衡，本院與 23 所特約托育服務機構簽約，協助同仁子女及孫子女照顧，減輕家庭負擔。針對懷孕、身心障礙、照顧幼兒或年長者等特殊需求之同仁，本院提供擴大彈性 2 小時上下班措施，2024 年共有男性 7 人、女性 10 人申請，體現本院對同仁家庭需求友善支持。
- (8) 育兒支持措施：因應少子女化趨勢，鼓勵宣導申請育嬰留職停薪，並鼓勵男性參與家庭照顧。2023 年申請陪產檢及陪產假者 6 人，2024 年 8 人。2023 年申請家庭照顧假 95 人，其中男性 34 人；2024 年 114 人，其中男性 40 人；男性申請人數達 3 成 5，顯示男性申請人數逐年成長。2023 年及 2024 年各有 7 人申請育嬰留職停薪。

2. 多元員工協助措施

- (1) 本院持續推動員工協助方案 (EAP)，並於院內資訊服務網建置「員工協助方案專區」，提供諮詢資源與申請流程說明，提升服務可近性與實用性。
- (2) 免費心理、法律與財務諮詢服務：為維護同仁生活、工作與身心之健康發展，提供每位同仁每年 6 次心理、法律、財務諮詢服務，並於內網公告相關服務資源等聯絡訊息，2021 年至 2024 年諮詢人次計 212 人次。
- (3) 課程推廣與職涯支持：為協助同仁適應職場及個人生活，本院於 e 等公務園 + 學習平台提供友善職場套裝課程，2023 年上架「職場適應」、「婚姻生活適應」、「母性支持」及「家庭經營與親職教養」等 4 個專題 14 項課程，協助新婚同仁盡速取得工作與生活平衡。2024 年建置「故宮大小事·職場知識庫」友善職場套裝線上課程，課程內容包含產後身心變化、孕產期家庭功能與角色適應及嬰幼兒基本照護知識等，營造育兒友善意識環境。

3. 健康安全職場環境

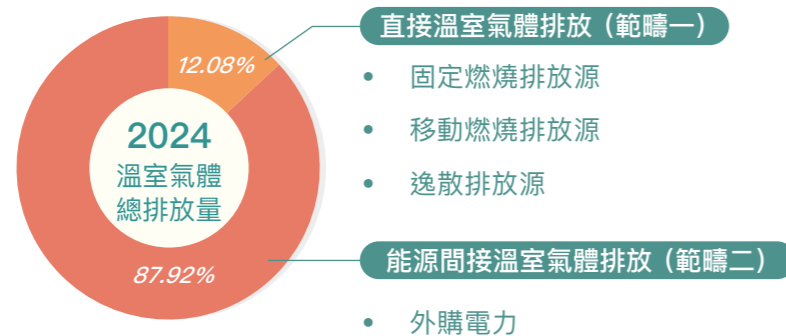
- (1) 為建構健康的職場環境，本院設有「故宮護理室」，由特約醫院醫師偕同本院護理師，每年提供 2 次臨場健康服務，進行健康諮詢及健檢報告說明，必要時協助轉介門診就醫，並定期辦理員工健康檢查及提供符合資格者檢查補助，2021 年及 2024 年共辦理 2 場健康檢查，計 221 人次參加，另 2021 年至 2024 年共計補助 266 人次之健康檢查費用。

(2) 職場安全方面，本院設有無障礙坡道、電梯與無障礙廁所，並依《建築法》與《消防法》等規定，定期實施建築物公共安全檢查及消防安全設備檢修等必要防護措施，並設有 24 小時運作之安全系統監控中心，管制人員出入，確保同仁及展場安全。另本院每年定期辦理防護團訓練、AED 緊急救護、自衛消防編組及展場防災等演練活動，強化同仁應變能力。

(二) 友善環境的永續營運

1. 推動溫室氣體盤查

配合國家政策「臺灣 2050 淨零排放」目標，本院逐步推動內部溫室氣體盤查，主動於 2024 年 9 月以「ISO14064-1:2018」標準進行北部院區溫室氣體初盤及顯著間接溫室氣體鑑別作業，初步了解各類別溫室氣體排放概況。2025 年配合「永續長聯盟」優先推動工作，進行 2024 年南、北院區範疇一及範疇二溫室氣體盤查。2024 年本院溫室氣體總排放量為 1 萬 533.567 公噸 CO₂e，詳如下表：

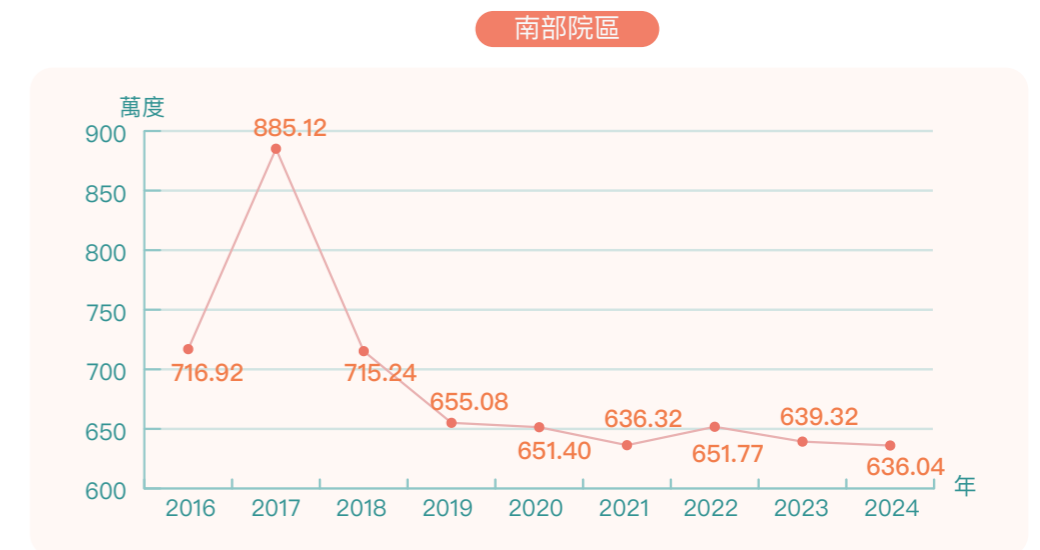
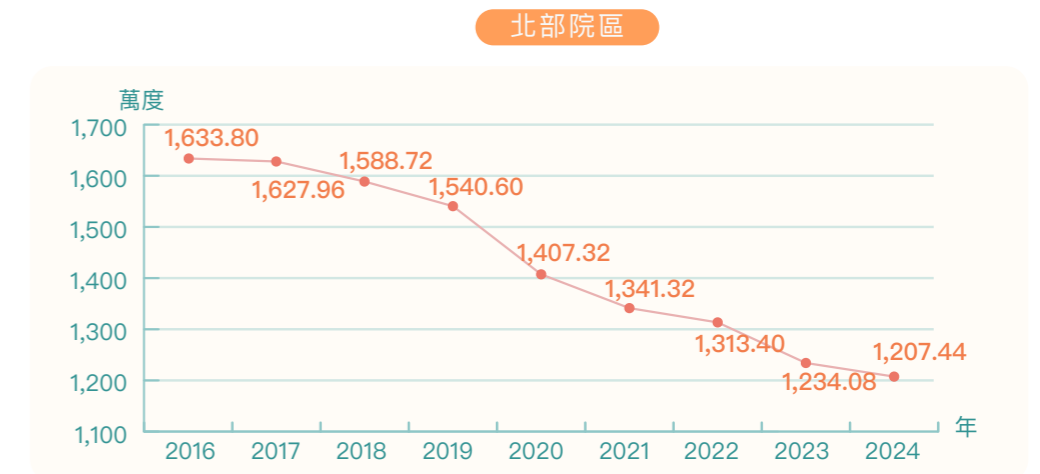


▼ 2024 年度國立故宮博物院溫室氣體排放量統計表

分類	排放形式	設備種類	排放量 (公噸 CO ₂ e)	排放形式佔總量比 (%)
直接溫室氣體排放 (範疇一)	固定燃燒排放源	緊急發電機	1,272.8814	12.08
	移動燃燒排放源	公務車		
	逸散排放源	冷凍、冷藏及空調設備 消防設施		
能源間接溫室氣體排放 (範疇二)	外購電力	電力	9,260.6856	87.92
總排放量 (公噸 CO ₂ e)			10,533.567	100

2. 節電績效

本院設有「節約能源推動小組」，依「政府機關及學校用電效率提升計畫」，以用電效率每年提升 1% 為原則，定期檢討能源使用狀況並實施節能措施。本院於「『政府機關及學校用電效率管理計畫』112 年度執行成效考評」榮獲甲組 (行政院暨所屬機關) 節電績優第 2 名。本院節電成效如下圖：



3. 推動再生能源建置

配合我國 2022 年公布「2050 淨零排放路徑及策略總說明」之能源轉型措施，本院辦理「南部院區南側停車場太陽光電發電系統標租」案，於 2024 年 12 月 17 日併聯試運轉，發電設備總裝置容量為 1,300.11 瓩 (kW)，採全額躉售，售電回饋金比率為 23.3%，每年發電量預估約 159 萬度，可減少二氧化碳排碳量約 754 公噸。另北部院區 2024 年完工之新行政大樓亦建置 33.06 瓩 (kW) 太陽能光電設備，每年發電量預估約 4 萬度，可減少二氧化碳排碳量約 19 公噸。



■ 南部院區南側停車場設置太陽光電發電系統

4. 展示設計的永續實踐

(1) 重複利用展櫃

故宮展廳內 80% 至 100% 的展櫃在製作時即考慮長期重複使用。如常設展廳配備可重複使用的總說、分說與主視覺底板，減少木材使用；特展展廳量身製作可重複使用的書畫專用組合式斜面臺座組及可移動式鐵製獨立展櫃，減少一次性展示廢棄物和製作成本。

(2) 環保材質的使用

選用天然或可回收的環保材質，降低對環境的負面影響，例如用宣影布替代常見的 PVC 材質，減少塑膠製品的使用。

(3) 運用低碳數位產品

2023 年於南部院區導入「文物說明卡電子紙」，試行以可重複使用之電子紙取代部份展覽說明卡，搭配後臺操作系統的建置，能遠端控制及即時更新文字內容，提升運作彈性與效率，並可減少展覽所產生之不可回收廢棄物，深化數位轉型服務。



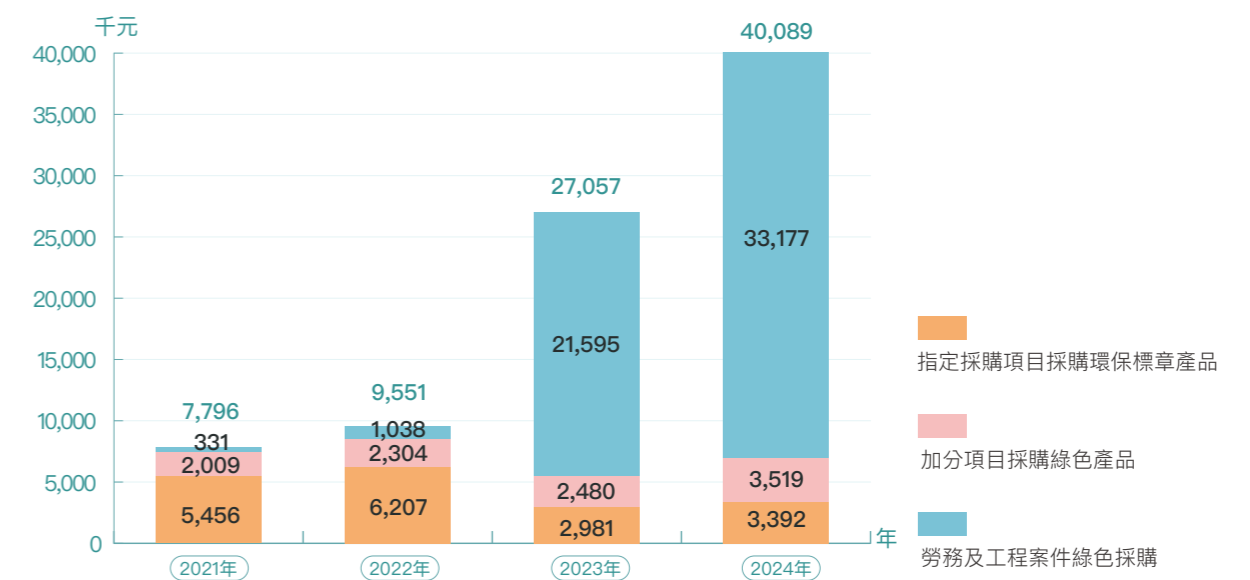
■ 南院展廳導入電子紙說明牌

5. 綠色採購

本院依據環境部訂頒「機關綠色採購績效評核方法」推動綠色採購，每年均達成指定項目綠色採購要求目標，並持續宣導同仁優先採購具環保標章產品，鼓勵承攬本院勞務及工程案件廠商，於執行標案過程中，加強綠色產品之採購，期發揮故宮作為大型博物館機構的「供應鏈影響力」。本院 2021 年至 2024 年機關綠色採購績效評核成績均為優等，成效斐然。

▼ 2021 年至 2024 年機關綠色採購績效評核成效表

年度	指定採購項目採購環保標章產品金額(千元)	指定項目達成比率	加分項目採購綠色產品金額(千元)	勞務及工程案件綠色採購金額(千元)	總綠色採購金額(千元)	總得分	評核成績	
							分數	等第
2021	5,456	100%	2,009	331	7,796	100.1	100	優等
2022	6,207	99.38%	2,304	1,038	9,551	97.3	97.3	優等
2023	2,981	100%	2,480	21,595	27,057	104.8	97.3	優等
2024	3,392	100%	3,519	33,177	40,089	104.2	97.3	優等

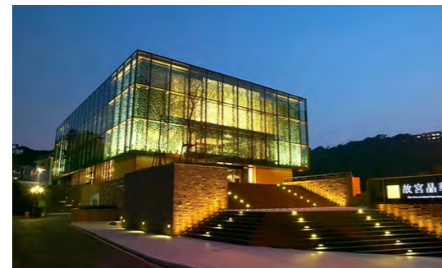


6. 永續消費

本院附設商店與餐廳響應「淨零綠生活」政策，已推動多項永續措施。部分場域已採用 LED 照明、高效能設備及能源監測；多數商店減塑，改用紙袋、再生購物袋或循環杯，並推動電子化作業與水資源再利用。部分餐廳優先使用在地食材與動物福利認證商品，並鼓勵惜食、適量點餐、自備容器及蔬食選項，部分剩餘食材再利用或捐贈。

(1) 故宮晶華

故宮晶華榮獲環境部「淨零綠生活計畫」認證，成為環保餐廳，展現源頭減量、在地食材與惜食控管的實踐。餐廳採用一級能效冰水主機與太陽能迎賓崁燈，減少一次性用品、推行環保包裝，提供低碳供餐及用餐環境；七成食材來自在地，透過精準控管減少浪費，剩餘食材提供員工或捐贈；並推出永續飲食、彈性蔬食與「EcoMeet 永續會議」專案，鼓勵顧客永續消費。



環保餐廳 R4592

臺北市
故宮晶華

餐廳地址:

臺北市士林區至善路二段221號



(2) 茶茶小王子

2021 年家樂福影響力概念店聯名京都茶茶小王子進駐南部院區，店內除多樣商品實踐 SDGs 的永續目標，並透過「挺社企、食在地、買永續、品自然、裸的好」等五大永續精神的商品策展，鼓勵大家透過「消費選擇」改變世界。



「茶茶小王子」店內 SDGs 展示陳設情形

- 與經濟部中小企業處合作，讓社會創新選品組織可用國立故宮博物院品牌授權專案與故宮聯名開發商品，拓展責任消費「Buying Power」商機與市場能見度，展現對永續發展目標的堅持。開發的商品如融合友善生態養殖理念、100% 使用國產豬肉與虱目魚的「故宮 X 台灣好漁 X Buying Power- 鮮魚豬肉手工水餃」；結合循環再生的理念，使用環保回收材料製作的 Mijily 大氣涼拖鞋等。



「Buying Power 社創選品」鮮魚豬肉手工水餃及大氣涼拖鞋

7. 提升景觀治理機制，促進院區生態永續

- 為統籌本院整體景觀發展，於 2023 年設置「景觀諮詢會」，並於 2023 年及 2024 年召開 2 次會議，討論南、北部院區相關景觀規劃及維護計畫。
- 委託樹木醫師針對北部院區及張大千紀念館，進行樹木調查與健康評估，並根據評估報告建議辦理褐根病防治、白蟻防治及癌腫病防治等作業，保護珍貴老樹。
- 2024 年植樹節辦理北部院區植樹計畫，種植原生樹種綠美化環境，並於新建行政大樓周邊規劃綠地，栽植草坪、綠籬及喬木，且於建物屋頂建構花台綠地，提高綠覆率，優化院區景觀。
- 南部院區種植多樣樹種綠美化及碳匯儲存、建構全區樹木基礎資訊平台、推動資源循環利用，將樹木殘枝落葉破碎後用於場內鋪面，減少廢棄物。
- 南院雙湖景觀兼具生態與永續功能，不僅具備滯洪效果，有效降低城市洪水風險，提升城市韌性，亦透過生態工法建置自然淨化系統，改善水質環境。此外，園區設有雨水回收系統，收集建築及路面雨水作為中庭綠化灌溉用水，落實水資源再利用。雙湖同時作為景觀溪溝水源之補充與循環系統，有效節省用水，體現永續環境設計理念。

肆

總結與未來展望

一、挑戰與機會

二、未來精進策略與方向



本院自 2021 年發布首本《永續發展目標自願檢視報告》（VDR）以來，積極承擔文化機構推動永續發展的責任。本次自願檢視報告回顧 2021 至 2024 年間的 effort 與成果，涵蓋策展教育、文物保存、數位應用、社會共融及綠色治理等面向，也在院慶一百周年之際，反思所面臨的挑戰與機會，並提出未來精進方向。過去四年，故宮歷經疫情衝擊與國際交流受限，卻也加速推動數位轉型，拓展線上展覽與教育資源，並深化在地合作，使博物館在困境中仍維繫文化價值與社會功能，奠定永續發展的基礎。

一、挑戰與機會

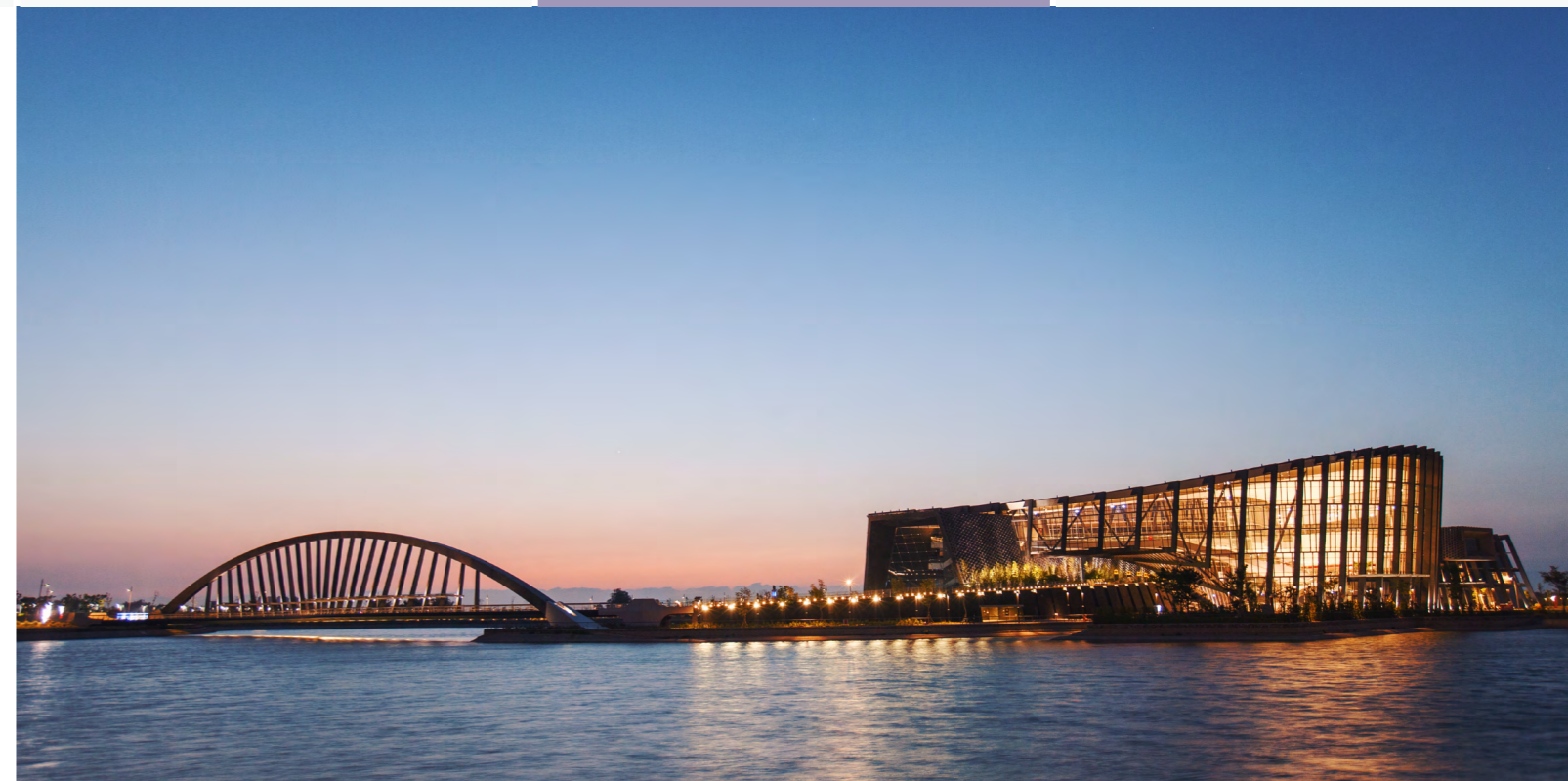
永續發展是跨世代、跨領域的進程，博物館的推動歷程同樣面臨多重課題。故宮在近年永續實踐中主要挑戰可歸納為以下面向，但同時也蘊含深化治理與創新的契機。

（一）策展與教育的多元需求

本院典藏以華夏文物為核心，詮釋內容具高度專業與歷史深度。然而觀眾族群日益多元，對展覽的理解方式、語言需求與社會議題關注各有差異，如何在專業性與易讀性之間取得平衡，並兼顧性別平等、氣候行動與文化多樣性等當代議題，已成為策展與教育推廣的重要課題。然而，跨領域合作亦為策展帶來新契機，讓文物成為性別平權、環境教育與當代社會對話的切入點，進一步提升博物館的公共影響力。

（二）館舍工程與永續規範的平衡

「新故宮計畫」包括「故宮北部院區整（擴）建計畫」及「故宮南部院區國寶文物修復展示館建設計畫」等工程，須兼顧文化資產保存、安全規範、無障礙設計與節能減碳等要求。然而疫情、通膨與國際局勢推升了建材、人力與工期成本，增加規劃難度，且如何兼顧歷史建築原貌、文物保存需求與現代綠建築規範，仍是一大挑戰。同時，「新故宮計畫」也強化建築能效、提升文物保存空間與改善觀眾體驗的機會，讓館舍工程成為推動永續營運與文化保存並行的關鍵。



（三）數位轉型的限制與契機

本院典藏數量龐大，涵蓋多樣材質與形制，文物年代久遠且脆弱，致提升數位化的技術門檻，僅能穩步進行，難以壓縮期程。另一方面，院區典藏空間有限，庫房設計年代久遠，物聯網與數位化作業環境導入受制，加上高標準的文物安全要求，使數位布建與庫房管制需加以衡酌。同時，傳統紙本資料與舊有資料庫缺乏標準化，增加紙本數位化與系統更新難度，加深資訊治理挑戰。然而，隨著 AI 影像分析、非破壞性檢測與 3D 建模等技術日趨成熟，將有助於本院提升脆弱文物的數位化精細度與完整性，並透過智慧庫房與資料治理標準化，逐步奠定智慧博物館的基礎。此外，數位發展成果亦可提升館藏資源可近性與再應用，擴大國際交流的機會。

（四）永續治理與資源整合

在性別主流化、綠色採購、碳盤查與低碳轉型方面，本院仍面臨資源有限、跨部門協調複雜等問題。尤其碳盤查與低碳轉型屬於新興業務，推動過程涉及高度專業，院內尚缺乏充足專責人力與資源，多數由既有同仁兼任，增加業務執行負荷，進一步突顯專業人力與資源分配的挑戰。如何在有限資源，兼顧文化使命與永續治理，仍是組織需持續努力的方向。同時，永續治理亦為故宮帶來創新動能。例如，南部院區推動交通改善、設置電動車充電站、發展低碳旅遊路線，並結合在地社區與觀光產業，展現博物館推動文化平權與低碳生活具體實踐，成為文化與永續融合的新典範。

二、未來精進策略與方向

展望下一階段，本院將持續深化永續治理，確保文化使命與社會責任並行，從環境、社會、經濟和文化四個層面，說明未來努力方向：

（一）環境永續

本院將持續強化館舍與展場綠色治理，推動低碳轉型，並積極配合「永續長聯盟」優先推動工作：逐步完成內部碳盤查，作為長期減碳規劃的基礎；落實深度節能診斷並進行改善，以確保節能效益；逐步汰換燃油公務車，全面朝電動化邁進；配合建築能效標示制度，持續優化既有館舍能效，並以綠建築、智慧建築標準推進「新故宮計畫」整（擴）建與新建工程，朝近零碳建築目標邁進。同時，擴大綠色採購範疇，優先選購具環保標章與低碳足跡產品與服務，並推廣至展覽製作、活動場所、勞務合作及重大工程，打造低碳生態系，將永續理念落實於日常治理與公共服務；持續深化環境教育功能，結合展覽與教育活動，推動氣候行動與生物多樣性等議題，讓博物館成為全民環境永續意識的推廣平臺。

（二）社會永續

作為「全民的故宮」，本院將持續提升可及性與包容性，落實通用設計、強化無障礙環境，深化對不同族群友善服務，確保不同年齡與身心狀況者皆能平等參與。除持續優化現有文化平權服務，將常態化邀請多元社群共同發展文化平權方案，確保多元聲音納入制度化考量。如，落實《兒童權利公約》兒少表意權，邀請兒少代表參與本院「兒童暨青年事務諮詢會」，並規劃多元管道及教育推廣活動，鼓勵兒少表達意見，積極回應兒少需求，調整相關計畫規劃與執行；2025年本院設置「身心障礙者文化參與諮詢會」，保障障礙者決策參與權，深度優化身心障礙服務。在健康福祉面向，持續深化與醫療機構跨域合作，針對高齡者、身心障礙者與青少年等不同族群規劃藝術療癒專案，使文化參與與健康促進結合，發揮文化機構提升身心健康的積極作用。

（三）經濟永續

在文化推廣同時帶動地方產業與永續旅遊發展，成為文化與經濟互相支持的典範。本院將善用品牌效益，與地方產業及具永續理念新創產品合作，提升兼具文化價值與環境責任商品之市場能見度與社會影響力；同時，鼓勵廠商開發臺灣製造產品，強化本土產業永續競爭力；本院附設博物館商店於2025年加入「MIT微笑協力店」，打造「臺灣金選 MIT 專區」，共同推廣臺灣優質製造商品。在旅遊面向，本院將持續推動低碳與永續旅遊，透過交通改善、提供大眾運輸導向參觀優惠，並結合社區、產業與生態資源，共同打造兼具教育、文化與環境意涵旅遊模式，將文化資源轉化為推動永續生活方式與在地發展的重要力量。

（四）文化永續

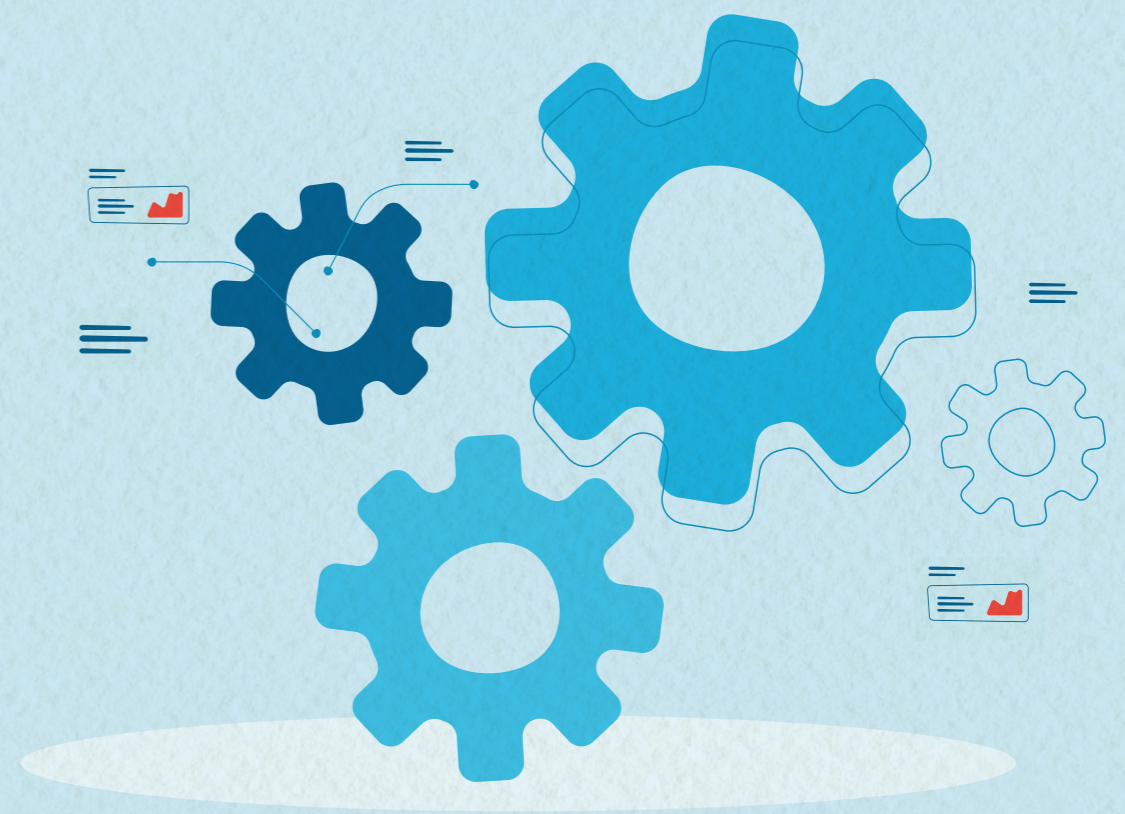
文化永續是故宮核心使命。在文物保存與數位轉型方面，本院將持續推動「新故宮計畫」，整建符合國際標準的現代化庫房，強化環境與庫房控管，逐步導入RFID與生物辨識門禁，建立安全與智慧的典藏管理系統。同時，運用新興科技方法加速典藏數位化，持續利用8K拍攝、AI技術、虛擬實境（VR）與擴增實境（AR）等發展數位內容，提升知識共享與再利用，增進觀展沉浸體驗。未來，本院亦將打造「AI智慧博物館」數位涵容生態，優化展示科技與AI應用，推動資料收集與標準化，開放館藏資料加值應用，為AI語言模型訓練奠定基礎，進一步發展國際級AI科技藝術展廳，展現文化與科技深度結合的創新能量。在國際合作上，2025年本院赴捷克及法國展出，重新連結國際觀眾，展現策展能量。未來除持續規劃實體海外展覽外，亦將與臺灣駐外文化單位合作推動數位巡展，突破地理限制，深化故宮及臺灣在國際文化舞臺的影響力。此外，本院將持續深化典藏研究與跨域策展，回應當代議題推動文化多樣性，實踐多元共融與永續價值，成為連結歷史與未來、臺灣與世界的重要文化樞紐。

總結本院近年的永續發展推動歷程，不僅展現博物館在策展創新、教育推廣、數位轉型、低碳營運與文化平權等領域的努力，更在疫情衝擊與國際變局下，持續深化文化資源共享與社會責任。2025年適逢本院成立一百周年，這份報告不僅是階段性成果呈現，更是展望下一世紀的起點。本院將持續以文化為橋樑，深化專業研究、推動社會共融與永續治理，並以積極行動回應全球挑戰。未來，故宮不僅要成為「全民的故宮」、「生活的故宮」、「世界的故宮」，更要成為永續實踐的典範，以文化與永續雙軌並進，成為連結歷史與未來、在地與全球的重要文化樞紐，持續為人類社會與地球環境的永續發展貢獻力量。

附錄

附錄一、編撰方法學說明

附錄二、利害關係人與溝通情形盤點表



附錄一、編撰方法學說明

• 關於本自願檢視報告

本自願檢視報告為本院因應聯合國通過「2030年永續發展議程」與我國於2018年正式核定之臺灣永續發展目標，辦理推動聯合國及臺灣永續發展目標相關業務，編纂之第二本自願檢視報告。

本報告撰寫原則及架構主要參考《部會自願檢視報告撰寫指引(2025.02)》，從永續發展角度檢視本院整體施政目標策略及成果，以「專業服務、開放分享、友善共融、永續發展」做為永續發展推動的核心理念，分別說明本院回應永續發展目標之作為，並透過本自願檢視報告向利害關係人揭露本院對永續發展之貢獻進程。

• 範疇

本自願檢視報告揭露之資訊涵蓋本院2021年至2024年間各項核心目標、政策方針、政策目標之相關作為。除此之外亦納入其他未列於臺灣永續發展目標或指標，但可呼應聯合國永續發展目標相關推動政策亮點成果，一併整理呈現於本報告中。

• 自願檢視報告彙編流程

本自願檢視報告由本院綜合規劃處初步盤點本院與聯合國永續發展目標和臺灣永續發展目標對應之相關重要業務，並經由質化評估，與各業務相關單位確認，鑑別本院重要業務對應之重大核心目標。報告內容由綜合規劃處擬定各章節架構，請各業務單位提供相關內容，由綜合規劃處彙整初稿後送本院「永續發展工作小組」討論，並請工作小組外部諮詢委員給予意見。綜合規劃處依工作小組意見及諮詢委員意見修正後再送「永續發展工作小組」討論定稿，並經本院院長核定後發布。


• 重大核心目標鑑別流程

本院雖非「臺灣永續發展目標」(T-SDGs) 18項核心目標之執政機關，亦無主(協)辦之核心指標，惟仍積極響應全球永續行動，將聯合國永續發展目標(SDGs)精神落實於施政中。本次《2025年永續發展目標自願檢視報告》係依本院年度總預算、施政計畫及重要中長程計畫等文件進行盤點，並參考前一版VDR成果，歸納本院主責業務與SDGs之契合度。

本次報告對應之核心目標包含SDG4優質教育、SDG8尊嚴就業與經濟發展、SDG9產業創新與基礎設施、SDG10減少不平等、SDG11永續城市與社區、SDG12負責任的消費與生產、SDG16和平正義與有力的制度及SDG17夥伴關係。另參酌國際發展趨勢：國際博物館協會(ICOM)博物館日2023年至2025年主題呼應SDG3良好健康與福祉、SDG4優質教育、SDG8尊嚴就業與經濟發展、SDG9產業創新與基礎設施、SDG11永續城市與社區、SDG13氣候行動、SDG15陸域生態；英國博物館永續發展顧問組織Curating Tomorrow所提供《博物館與永續發展目標》(Museums and the Sustainable Development Goals)等一系列關於氣候行動、永續發展、人權、生物多樣性等的指南¹，說明博物館如何在17項永續發展目標做出貢獻，以及國外博物館實踐永續發展目標案例等。綜合參考後，本院亦納入SDG3良好健康與福祉、SDG5性別平等、SDG7可負擔的潔淨能源及SDG13氣候行動，以拓展本院永續治理的多元面向。

¹Curating Tomorrow 所製作指南請見 <https://curatingtomorrow.co.uk/curating-tomorrow-guides/>

附錄二、利害關係人與溝通情形盤點表

類別	項目	內容
 國內外參觀民眾、特定族群（如兒童、長者、身心障礙者）	溝通管道及頻率	<ul style="list-style-type: none"> 觀眾滿意度調查 / 每年 本院官網、社群平臺、服務臺表達意見 / 不定期 公共政策參與網路平臺 / 不定期 諮詢會議、交流座談、說明會、工作坊 / 不定期
	參與交流摘要	<ul style="list-style-type: none"> 北部院區及南部院區每年辦理觀眾滿意度調查並將調查結果公告於本院官網。2022 年至 2024 年北部院區整體滿意度平均約 97%、南部院區整體滿意度平均約 96%¹。 本院「民眾意見案件管理系統」充分回應民眾需求。 每季定期召開「提升服務品質專案會議」，針對觀眾反映事項研提改善方案並落實執行。 各項展覽及藝文活動資訊隨時發布在 Facebook、Instagram、Threads 上，讓民眾快速獲得最新資訊。本院「兒童暨青年事務推動諮詢會」定期召開會議，委員包含青年代表，就自身經驗參與討論及提案建議。 發布新聞稿、召開記者會等，宣傳本院展覽活動及各項計畫，並說明重要政策及民眾關心議題。 「新故宮計畫 – 北部院區整擴建計畫」辦理說明會及諮詢會，向公眾說明設計方案，廣納各界意見。 有關無障礙設施改善，不定期邀請身障團體實地會勘及座談，並根據與會委員意見積極評估及改善。

¹ 2021 年因 COVID-19 疫情影響，未辦理觀眾意見調查，改辦理「數位資源網路調查」。

類別	項目	內容
 教育機構	溝通管道及頻率	<ul style="list-style-type: none"> 實習計畫 / 每學期 教案合作、館校合作、教師研習教師培力 / 不定期 參訪活動 / 每年
	參與交流摘要	<ul style="list-style-type: none"> 每年定期提供國內外大專院校學生利用寒、暑假與學年中之課餘時間，到本院南、北部院區實習。 與國內 9 所大學簽訂合作備忘錄。 與教育部國民及學前教育署普通型高級中等學校國語文、歷史、藝術與生活及家政科等學科中心等，合作辦理教師培力計畫。 每年辦理「身心障礙學子樂遊故宮北院」、「故宮遊藝思—學子嗨 FUN 參訪北部院區」及「百萬學子悠遊博物館」等學校參訪專案。
 研究機構、博物館與文化機構、學者專家	溝通管道及頻率	<ul style="list-style-type: none"> 專業諮詢會議 / 不定期 講座、論壇、研討會 / 不定期 專案合作、研究合作、展覽合作、交流計畫 / 不定期
	參與交流摘要	<ul style="list-style-type: none"> 策展諮詢會每年召開會議，提供本院於展覽擘畫、教育推廣等建議，並舉辦座談、演講與諮詢委員交流。 性別平等專案小組定期召開會議，落實性別主流化策略與性別平等觀點融入各項業務計畫。 兒童暨青年事務推動諮詢會定期召開會議，提升及優化兒童暨青年業務推動品質。

類別	項目	內容
 研究機構、 博物館與 文化機構、 學者專家	參與交流摘要	<ul style="list-style-type: none"> 景觀諮詢會每年定期召開會議，提升景觀永續治理。 辦理或參與國內外專家講座、論壇、研討會，進行意見交流，聆聽專家學者建議與意見。 與國內外博物館或學術研究機構進行專案、研究、展覽及研究人員互訪等合作，增進專業及學術之館際交流。 邀請國際博物館從業人員來院舉辦交流座談或專題演講。 與醫療院所、研究中心、醫學中心等團隊合作藝術療癒專案，並辦理醫事專業人員培訓工作坊。
	溝通管道及頻率	<ul style="list-style-type: none"> 會議、公文、電子郵件、電話 / 不定期 業務報告、專案報告、考察、拜會 / 不定期 專案合作 / 不定期
 政府機關 (行政院及所屬相關 部會、立法院、 監察院)	參與交流摘要	<ul style="list-style-type: none"> 參加行政院觀光產業振興諮詢會議、永續長聯盟相關會議及研習活動。 參加行政院公共工程委員會公共建設督導會報及行政院國家發展委員會議，報告本院公共建設計畫執行進度。 赴立法院教文會進行本院業務報告，不定期專案報告。 立法委員考察本院業務或本院前往拜會說明。 依立法委員關心事項提供本院相關業務資料。 配合監察院教文會委員巡查辦理交流座談會。
	溝通管道及頻率	<ul style="list-style-type: none"> 官網公告 / 不定期 招標作業與簽訂契約 / 不定期 視專案需求召開工作會議 / 不定期

類別	項目	內容
 地方政府、 社區居民	溝通管道及頻率	<ul style="list-style-type: none"> 會議、公文、電子郵件、電話 / 不定期 專案計畫、藝文活動 / 不定期
	參與交流摘要	<ul style="list-style-type: none"> 與嘉義縣市政府合作，推動交通串連，擴大服務群眾，提升觀光效益。 與地方政府社會局及衛生局合作，辦理「社會處方簽」活動。 辦理「敦親睦鄰南院接駁服務」專案，接駁嘉義縣市、雲林縣及臺南市地區社會團體參觀。 彰化縣政府及臺南市政府申請「故宮國寶出遊去」專案展出院藏文物。 與地方政府、地方宗教團體合作辦理數位展、參訪活動。
 供應鏈與 合作廠商	溝通管道及頻率	<ul style="list-style-type: none"> 官網公告 / 不定期 招標作業與簽訂契約 / 不定期 視專案需求召開工作會議 / 不定期
	參與交流摘要	<ul style="list-style-type: none"> 與本院附設博物館商店履約廠商不定期召開會議及共同行銷。 鼓勵博物館文創商品製作廠商於臺灣生產製造，增加 MIT 商品。 鼓勵承攬本院勞務及工程案件廠商，踴躍參加環境部辦理之「民間企業及團體綠色採購申報說明會」，深化環保意識，加強綠色採購。
 員工	溝通管道及頻率	<ul style="list-style-type: none"> 院務會議 / 每月、勞資會議 / 每季、各種內部會議 / 不定期 教育訓練 / 不定期 內部資訊服務入口網、各類投訴與諮詢專線、問卷調查 / 不定期
	參與交流摘要	<ul style="list-style-type: none"> 每月召開院務會議。 透過內網公告、電話(郵)聯繫及問卷回饋等方式，與員工進行雙向溝通。

國立故宮博物院 2025 永續發展目標自願檢視報告

Voluntary Departmental Review (VDR) of SDGs in National Palace Museum, R.O.C. (Taiwan)

出版者 | 國立故宮博物院

發行人 | 蕭宗煌

總編輯 | 蕭宗煌

副總編輯 | 黃永泰、余佩瑾

主編 | 王耀鋒

執行編輯 | 張嬋娟、黃盛偉、趙珮雯

編輯團隊 | 趙修美、林厚宇、楊智華、洪順興、康綉蘭、
陳中禹、李威蒂、李鐘龍、張菊真

地址 | 111001 臺北市士林區至善路 2 段 221 號

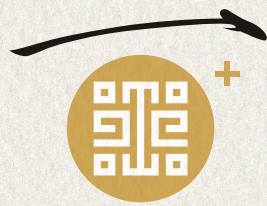
電話 | +886-2-2881-2021

網址 | www.npm.gov.tw

美術設計 | 一四五陳設計工作室

出版年月 | 中華民國 114 年 10 月





國立故宮博物院
2025永續發展目標自願檢視報告
Voluntary Departmental Review (VDR) of SDGs
in National Palace Museum, R.O.C. (Taiwan)