

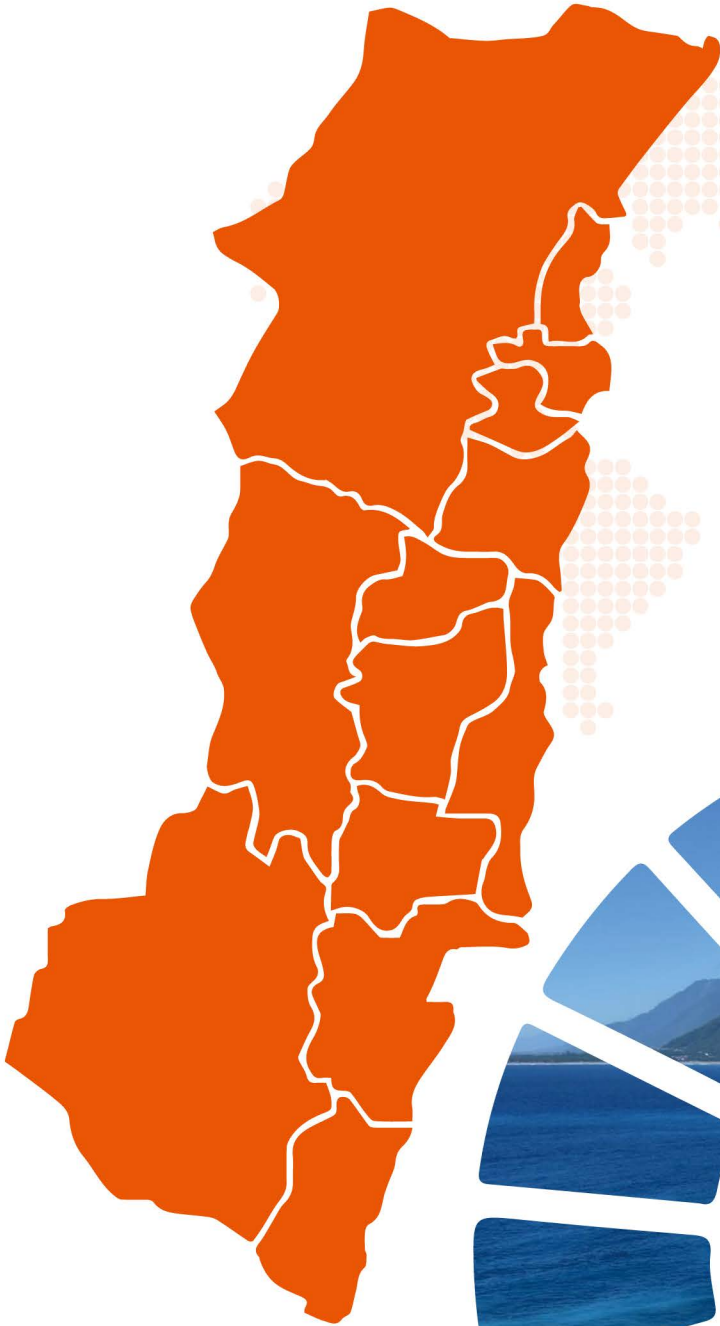
2023

Hualien County

SDGs Voluntary Local Review

聯合國永續發展目標

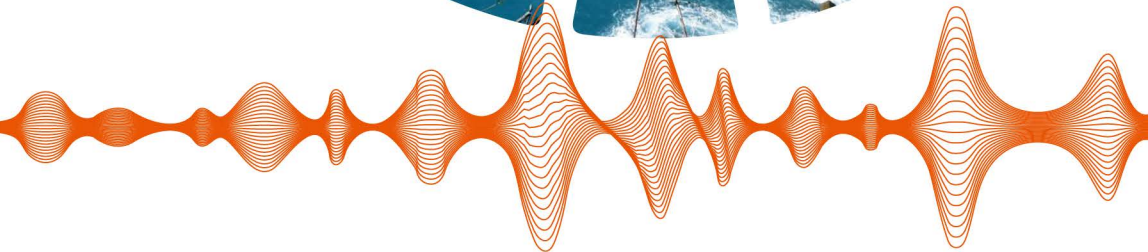
花蓮縣自願檢視報告



Hualien

花蓮縣政府

Hualien County Government



2023

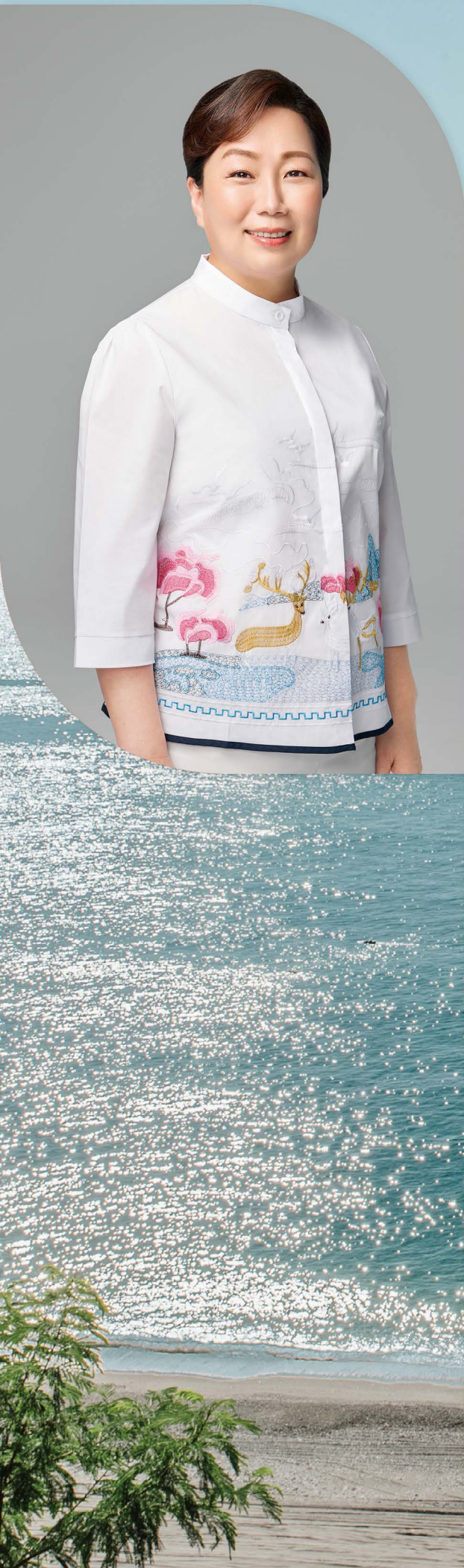
Hualien County

SDGs Voluntary Local Review

聯合國永續發展目標

花蓮縣自願檢視報告

縣長的話	3		
01 聯合國及台灣永續發展目標	4	SDG 5 性別平等	43
02 關於花蓮縣	8	SDG 6 潔淨水與衛生	44
洄瀾美崙 太陽故鄉	10	SDG 7 永續能源	47
三軸三心 亮點發展	14	SDG 8 就業與經濟成長	48
縣府團隊 群策群力	16	SDG 9 產業創新與基礎建設	50
03 永續是花蓮的日常	18	SDG 10 減少不平等	51
永續發展挑戰與因應課題	20	SDG 11 永續城鄉	53
永續發展目標檢視與 VLR 準備方法	23	SDG 12 永續消費與生產	57
永續發展策略架構	25	SDG 13 氣候行動	63
04 永續發展目標檢視及成果	26	SDG 14 海洋生態	69
SDG1 消除貧窮	28	SDG 15 陸地生態	72
SDG 2 消除飢餓	33	SDG 16 和平與正義制度	74
SDG 3 健康與福祉	35	SDG 17 全球夥伴	75
SDG 4 教育品質	40	05 未來展望	77
		附錄：花蓮縣永續發展評估指標	79



縣長的話

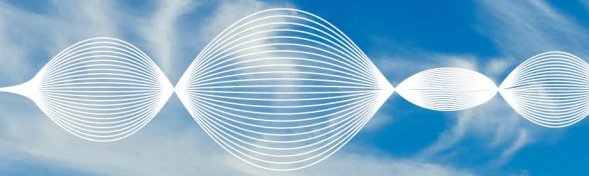
聯合國「17項永續發展目標 SDGs, Sustainable Development Goals」和 ESG(Environmental/Social/Governance) 是世界邁向永續的共同方向。老子《道德經》中的「人法地，地法天，天法道，道法自然」；儒家講求「天地人和諧」觀點；中醫提倡順應四時等，可見中華文化已根植自然與永續的觀念在人們的日常生活中。花蓮背倚臺灣最高的中央山脈，面向世界最遼闊的太平洋，花蓮的居民生活在得天獨厚的地方，我們重視人與自然的和諧，並響應世界潮流，將花蓮打造成應天順時的永續城市，永續就是花蓮的日常。

花蓮以「經濟永續、社會永續、環境永續」三大面向，依地區特性發展「三軸、三心、多亮點」的區域規劃，持續推動各項建設。兼顧環境保育、社會公平與經濟成長，攜手每位縣民以及合作夥伴，堅定地實踐 SDGs 的願景與目標。未來花蓮將持續善盡地球公民的義務，以永續發展為施政綱領，向國際分享花蓮推動永續的經驗。

花蓮縣長 徐榛蔚

1

聯合國及台灣 永續發展目標







聯合國於 2015 年發表《翻轉世界：2030 年永續發展議程（Transforming Our World：The 2030 Agenda for Sustainable Development）》文件，提出兼顧「經濟成長」、「社會進步」與「環境保護」的三大面向並訂定 17 項永續發展核心目標（Sustainable Development Goals，以下簡稱 SDGs）及 169 項具體目標，內容包含 5P 原則，即環境價值的「地球（Planet）」、社會價值的「人類（People）」、經濟價值的「繁榮（Prosperity）」、「和平（Peace）」及執行層面的「夥伴關係（Partnership）」，作為全球推動永續發展目標之行動指引，提供世界各國擘劃其 2030 年永續發展目標重要依據。

為確保臺灣永續發展目標的落實，健全永續發展推動機制並接軌國際，同時兼顧臺灣在地化的發展需要，臺灣參考聯合國永續發展目標願景精神，將永續發展作為臺灣近十年國家政策推動的標竿，於 2016 年啟動「臺灣永續發展目

標」研訂作業，於 2018 年提出《臺灣永續發展目標》，計有 18 項核心目標、143 項具體目標，並於 2019 年提出 336 項對應指標，希望全體民眾，無論其身分、背景，都有權利和責任發揮其生活潛力，在健康的環境中過著有尊嚴和優質的生活。

花蓮縣以「智慧城市，永續花蓮」作為總體發展願景，以 SDGs 作為整合性的市政管理計畫，繼 2021 年發布第一本 VLR 後，2023 年再次發表第二版 VLR。我們期待透過聯合國的衡量指標持續加以檢視政策，將 2030 年的目標數值歸納進我們未來落實永續發展的願景中，也落實永續發展的五大重要原則，讓永續真正成為花蓮的日常。



消除貧窮

消除各地一切形式的貧窮。



消除飢餓

消除飢餓，達成糧食安全，改善營養及促進永續農業。



健康與福祉

確保健康及促進各年齡層的福祉。



優質教育

確保有教無類、公平以及高品質的教育方式，提倡終身學習。



性別平等

實現性別平等，並賦予婦女權力。



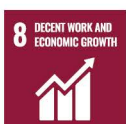
淨水與衛生

確保所有人都能享有水及衛生及其永續管理。



永續能源

確保所有的人都可取得負擔得起、可靠的、永續的，及現代的能源。



就業與經濟成長

促進包容且永續的經濟成長，達到全面且有生產力的就業，讓每一個人都有一份好工作。



永續工業、產業創新、 韌性基礎建設

建立具有韌性的基礎建設，促進包容且永續的工業，並加速創新。



減少不平等

減少國內及國家間不平等。



永續城鄉

促使城市與人類居住具包容、安全、韌性及永續性。



永續消費與生產

確保永續消費及生產模式。



氣候行動

採取緊急措施以因應氣候變遷及其影響。



海洋生態

保育及永續利用海洋與海洋資源，以確保永續發展。



陸地生態

保護、維護及促進領地生態系統的永續使用，永續的管理森林，對抗沙漠化，終止及逆轉土地劣化，並遏止生物多樣性的喪失。



和平與正義制度

促進和平包容的社會，以落實永續發展；提供司法管道給所有人；在所有階層建立有效的、負責的且包容的制度。

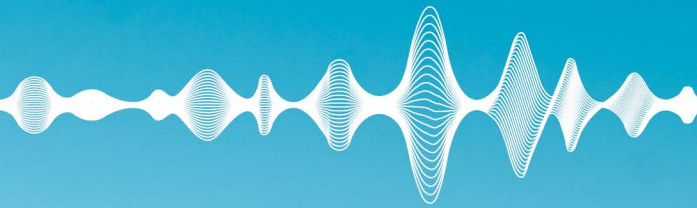


全球夥伴

強化永續發展執行方法及活化永續發展全球夥伴關係。

2

關於花蓮縣





洄瀾美壑 太陽故鄉

大山大海 壯麗風貌

花蓮縣位於臺灣東側，東臨太平洋，西倚中央山脈，北接宜蘭，南臨台東，是臺灣面積最大的縣市。轄區內擁有中央山脈與海岸山脈，山岳面積廣大、幅員狹長，縣境內有 43 座「臺灣百岳」，還有舉世聞名的太魯閣國家公園、生態系統橫跨亞熱帶與寒帶的玉山國家公園、綿延金針花海的六十石山與赤科山，另因黑潮匯流於花蓮海域，為七星潭帶來豐富漁產並吸引鯨豚於此優游，大山大海的天然環境讓花蓮縣有著豐富且原始的環境與生物資源。

臺灣面積最大的行政區

南北長約 137.5 公里

東西寬約 43 公里

海岸線長 121.9 公里

總面積為 4,628.57 平方公里

擁有 43 座臺灣百岳



綠覆蓋率 87%

台灣森林的 21%



2 座 國家公園

1 處 野生動物保護區

2 處 野生動物重要棲息環境



有機首都 永續農業

有機農業是永續且具前瞻性的產業，花蓮縣是臺灣的「有機首都」，全縣有機農地驗證面積達 3,068 公頃，佔全國近四分之一為全國之冠。花蓮縣政府以永續環境為農業主軸，並於 2020 年 2 月 21 日成立全國第一個有機農業促進辦公室，透過政策輔助提高農民轉型有機的意願，除了為有機農戶全額支付有機驗證費用，也利用有機資材、農地租金、溫網室設施的補助，大幅降低農民的負擔，並協助地方農會採購各類機具，提供農民就地且便利的服務。花蓮作物以水稻、黃豆、玉米、龍鬚菜、山苦瓜、芋頭、火龍果、西瓜、柚子、劍筍、咖啡及蜜香紅茶等為主。透過「有機認證」以及成立「冷鏈物流中心」、「苦茶油加工廠」、「有機豆奶加工廠」、「保健作物加工廠」等為農產品質把關。花蓮縣並於 2020 年申請加入世界知名「國際有機農業運動聯盟」亞洲分部 (IFOAM ASIA)，與「亞洲地方政府有機農業促進會」(ALGOA) 簽署合作備忘錄，透過國際交流合作，於 2023 年獲得授權舉辦第二屆世界有機青年峰會，約有 25 個國家青年代表到花蓮進行交流，拓展花蓮在有機農業發展上的全球能見度。



農牧業家數

14,429



林業家數

4,054



漁業家數

525



有機耕種面積

3,068 公頃，

逾 **23%**

全國之冠

多元族群 文化薈萃

花蓮縣族群組成多元，人文社會融合色彩濃厚，客家、閩南、外省移民與原住民於花蓮共存共榮。花蓮縣也是全臺灣原住民族人口最多的城市，在花蓮縣的原住民族約有六族，包括阿美族、太魯閣族、撒奇萊雅族、噶瑪蘭族、布農族及賽德克族，各自擁有獨特的文化、語言、風俗習慣和社會結構，族群文化豐富而多元。多族群融合為花蓮帶來豐沛的文化力，無論是熱情洋溢的原民文化、好客的客家風情，還是跨越國界來自世界各地的國際新住民，都顯現這

座城市的包容力與生命力，也讓花蓮縣內的宗教信仰呈現多元樣貌，包含佛教、道教、一貫道、天主教、基督教、原住民祖靈與自然神靈信仰等。多元族群、美麗自然景觀和不同時代留下的歷史人文底蘊，提供花蓮節慶活動的豐富主題，並且構成花蓮獨特的魅力所在。如何延續多元族群的文化、爭取福利及權益、透過不同族群文化及特色促進花蓮經濟與觀光等，為本縣縣政發展的重要關鍵。

漢人



客家人口約 **108,860** 人，
為全縣人口 **34.2%**

原住民



原住民人口約 **93,340** 人，
佔全縣 **29.3%**，為臺灣原
住民人口最多的城市

新移民



花蓮外國人口多元，展現這
座城市的包容力與生命力

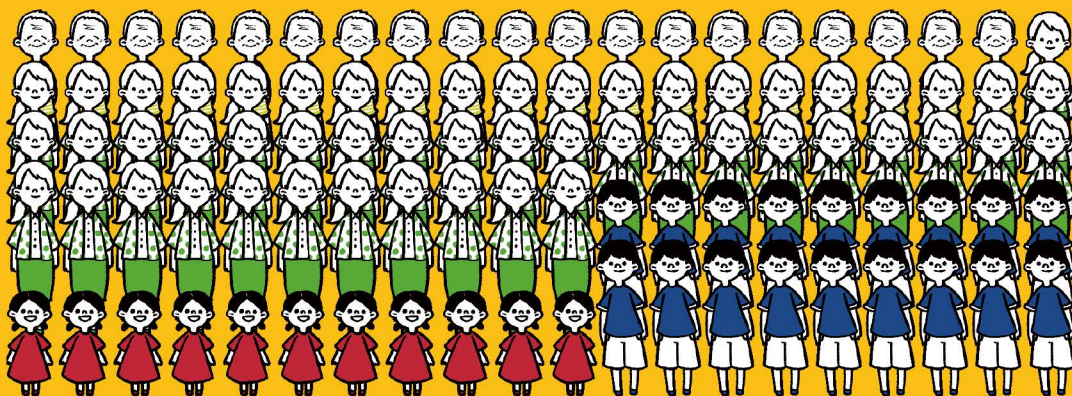
高齡長照 安養宜居

花蓮縣人口與密度相對集中於北區花蓮市、吉安鄉、新城鄉與南區玉里鎮等鄉鎮市，總人口數及 14 歲以下幼年人口數呈現逐年緩降趨勢，65 歲以上老年人口則呈逐年緩增趨勢，顯示花蓮縣少子化與老年化情形漸顯嚴重。為了照顧好高齡長者的日常生活，協助長者在地安老並鼓勵他們提高社會參與，花蓮縣政府積極輔導擴增長照據點，希望能達到「在地老化」、「延緩老化」及「健康老化」的目標。為了健全長

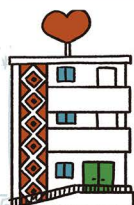
者的心理健康，豐富他們的晚年生活，花蓮縣政府設置了花蓮縣老人會館，為長者提供友善休閒場所，並陸續開辦銀髮樂開懷系列活動課程。為了服務偏遠鄉鎮 55 歲以上的長者，花蓮縣政府特別設計行動學堂車，在 13 鄉鎮巡迴服務，安排福利宣導、終身學習課程、文康育樂活動（或行動講堂）、共餐活動及行動社福窗口等，希望讓花蓮成為養生宜居的安養城市。

花蓮縣總人口

318,306



0-14 歲人口	15-29 歲人口	30-64 歲人口	65 歲以上人口
35,905 /11.28%	55,362 /17.39%	165,264 /51.92%	61,775 /19.41%



365 處
社區照護式據點

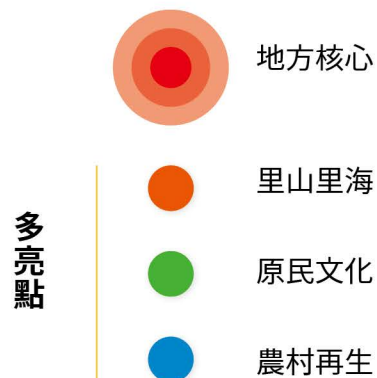


長期照顧服務覆蓋率 **99.94%**，
全國第一。

三軸三心 亮點發展

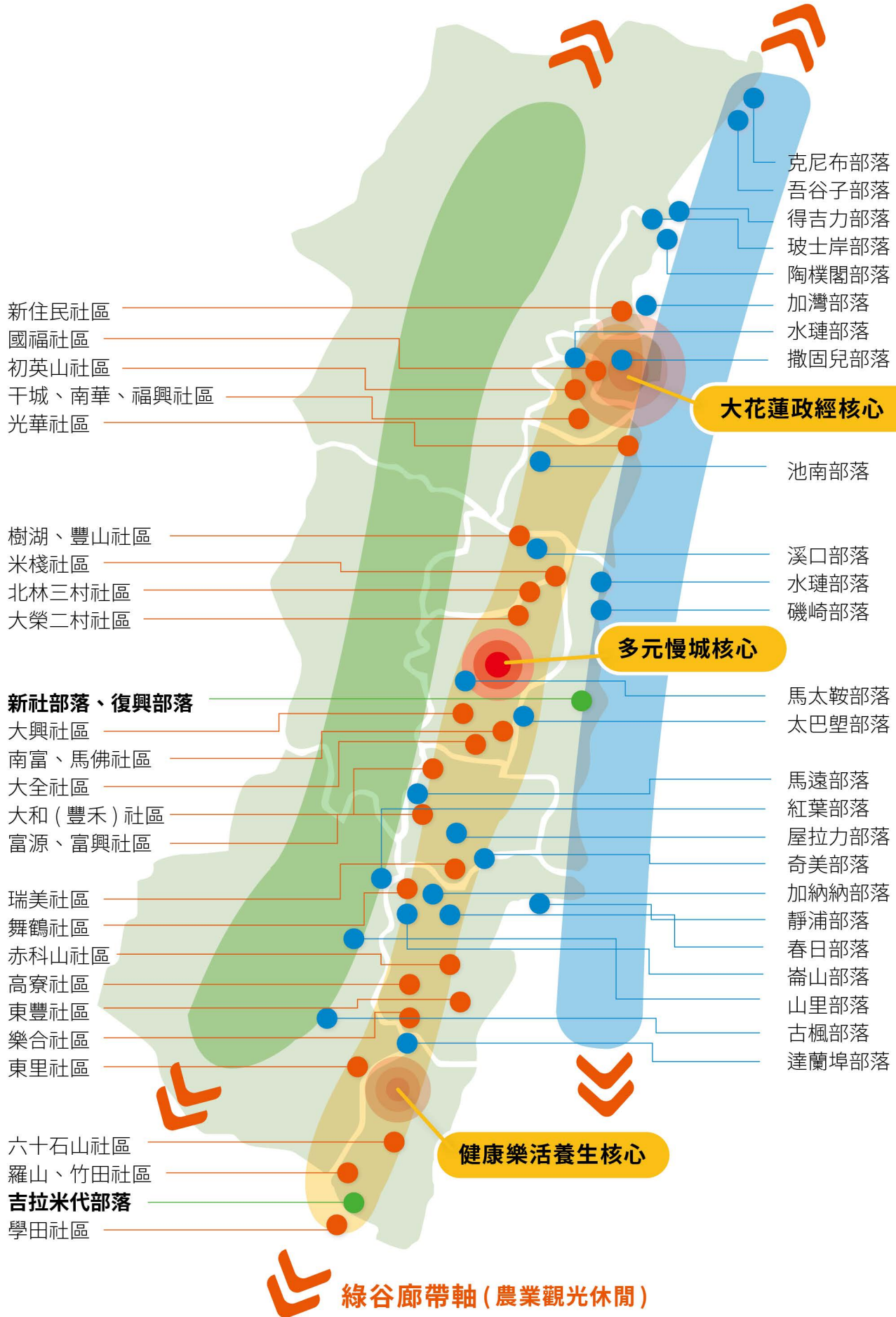
有鑑於花蓮自然環境與地形狹長、人口分布及特徵、觀光發展、多地震颱風等人文條件，花蓮縣國土計畫以「花東地區永續發展策略計畫」為核心，搭配全縣北到南 33 個農村再生計畫社區，依據地區特性進行「三軸、三心、多亮點」發展規劃；「三軸」包括森林綠帶軸、海洋藍帶軸和綠谷廊帶軸，三個南北向的軸帶串連狹長地形下各地方發展區；「三心」包括大花蓮政經核心、多元文化慢城核心、健康樂活養生核心，是以花蓮縣北區、中區、南區為發展主軸，延伸在地特色，規劃旅遊樞紐、多元文化及健康樂活專區；「多亮點」以里山里海、原民文化、農村再生強調地方特色發展，在花蓮各鄉鎮營造多亮點，將花蓮縣資源整合，套裝規劃，型塑地方自明性，同時結合「永續」與本縣發展核心「國際」、「智慧」、「觀光」、「友善」四大發展目標，協助各區依據地區特有空間雛形及機能進行強化與串連，營造在地亮點並提升本縣韌性及承載力。

圖例



森林綠帶軸 (生態休閒)

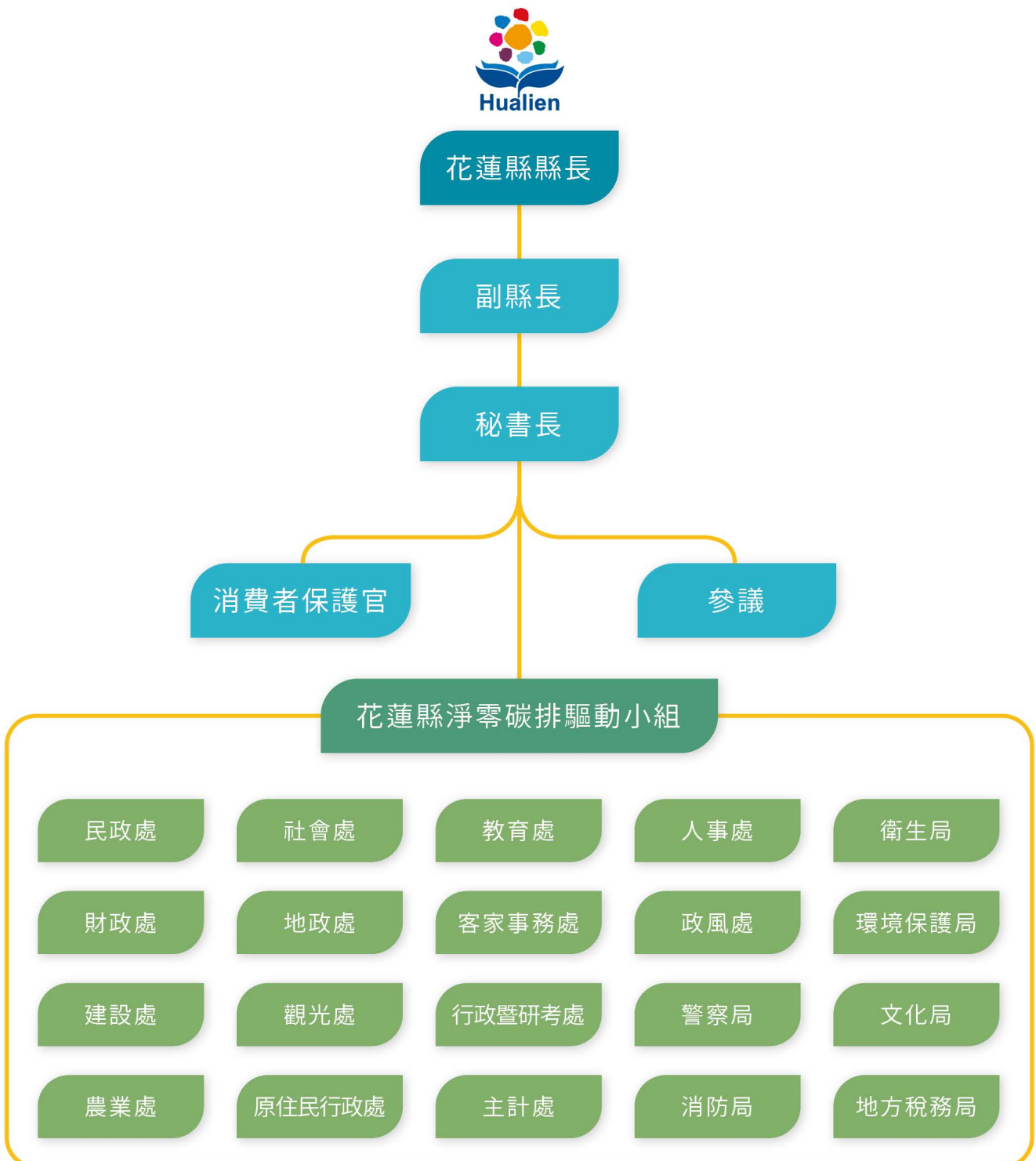
海洋藍帶軸 (生態休閒)



縣府團隊 群策群力

花蓮縣政府設有 20 個一級機關，因應聯合國永續發展及全球淨零趨勢，在縣長徐榛蔚帶領下，於 2022 年 3 月中央公布「臺灣 2050 淨零排放路徑及策略總說明」後，隨即召開兩次「花蓮縣 2050 年淨零碳排推動會議」並成立「花蓮縣

淨零碳排推動小組」，透過各局處的合作及努力，全面加速花蓮縣淨零策略的推動，以落實淨零轉型之長期願景目標，將永續發展目標納入施政發展方向，展現推動永續發展的決心。



Livable
Hualien

因為對大山的承諾
大海的

A Pledge to Preserve the Beauty of Our Land

3

永續是花蓮的日常







永續發展挑戰與因應課題

花蓮縣南北狹長，山多平原少，是全臺灣面積最大的縣市，縣內人口主要聚集於花東縱谷北側的沿海地帶，以自然觀光資源著名，亦是台灣原住民最多的區域，受限於交通運輸等因素影響，縣內產業以一級農牧漁業和三級觀光旅遊服務業為主。

因應地理位置、天然環境、人口結構與產業發展的特殊性，同時面對極端氣候、勞動力老化、青年人口外移等課題，本縣盤點目前在永續發展上的挑戰及未來所面臨的因應課題，據此制定本縣施政策略與目標以持續推動本縣永續發展。

強化災害應變能力

花蓮受地理環境影響，常面臨颱風侵襲，颱風期間降雨量較其他區域高，且位於歐亞大陸板塊與菲律賓海板塊的交會處，地震頻率相對較高，因造山運動頻繁，地質常受到擠壓，使得地層呈現較為破碎，常發生崩塌、土石流、地滑等現象。由於環境先天較脆弱敏感，災害來臨時地理位置亦面臨孤島問題等，以致不適宜大規模開發，未來發展課題在強化災害應變能力，包含災前防護與通報、災後恢復等，以提升城鄉防災韌性能力。

平衡環境保育與產業發展

花蓮擁有豐富的自然生態與地質資源為發展的重要特色與利基，惟在追求經濟成長與環境永續發展的過程中，兩者常面臨一定程度衝突，

如大型觀光或交通建設等開發行為，經常對自然生態景觀產生衝擊，造成政府、業者與民眾對立。因此，開發需考量環境容受力，同時尋求環境保育與產業發展間之平衡。

加強基本公共建設與服務

花蓮因腹地狹長，聚落與人口分布較分散，公共設施之提供缺乏經濟規模且設置成本較高，造成交通運輸、醫療照護、教育資源及廢棄物處理等基礎公共服務，或區域型農產品加工廠、冷鏈儲存及物流等產業設施，存在量能不足問題，進而衍生資源分配不均等課題，未來發展課題在透過創新技術，克服空間限制，提供適切、必要的基本公共服務。

打造健康宜居環境

近年來花蓮人口外流趨勢雖已逐漸緩和，惟人口增加率仍呈現負值，加上人口結構呈現高齡化趨勢，使得花蓮地區人力資源不足之情形更為嚴峻。因應此趨勢所衍生社會、經濟及生活型態改變，須預為規劃建構合宜居住、交通、教育、醫療照護、休閒等相關公共設施與社會服務體系，以吸引優質人力進駐，確保經濟永續發展能量，同時提供高齡者寧適、健康、優質的生活環境。

提升醫療長照服務能量

花蓮人口結構呈現高齡化趨勢且行政區域狹長，本地民眾就醫相對仍耗時不便。目前花蓮地區已推行醫療在地化服務與引入智慧醫療科技，以減緩醫療資源因地理環境取得不易之問題；除了運用數位科技推行客製化醫療服務外，未來應持續培育在地醫療保健人才，提供適性且多元之醫療服務。



兼容多元文化特色

花蓮具有閩、客、原住民族等多元文化，為各族群人文薈萃的融爐。過去已推動許多相關地方特色文化計畫與活動，促使文化向下扎根及傳承；然在全球化發展趨勢下，更應運用「越在地、越國際」精神，強化整體性文化傳承，並將其融入生態、生產及生活等各類的社會活動中，進而重現各族群之人文精神、彰顯其文化價值與特色，促進族群共榮，並強化多元族群之自我認同。

注重人才培育與就業機會

人才素質與多元性為各項永續發展重要關鍵要素之一。依教育程度調查資料，花蓮大專以上人口數占全區總人口比率低於全臺，突顯高等教育人才素質有待提升，未來發展課題在同步強化多元人才，不僅推廣高等與多元教育，同時應強化在地技職人才培育，並透過相關配套措施，提供良好生活環境與就業機會留住人才。

完善交通建設與公共運輸

因蘇花公路及南迴公路為花蓮對外主要聯絡幹道，惟經常因颱風、豪雨及地震而坍方中斷，影響民眾及貨物對外聯繫與運輸，有必要加速提升其安全性與可靠性；另縣內公共運輸與綠色運輸路網及服務，有必要持續依據在地觀光、產業、地方居民生活需求與特性，完成改善與規劃建置。

建構在地韌性生活環境

花蓮位處國土空間結構較邊陲地帶與環境敏感地區，現雖已推動相關計畫支援改善，然日常生活所需之基本支持設施相較於都市地區仍有不足之處。未來宜朝全方位生活條件發展導向，應確保民眾基本生活需求被滿足與加強閒置資源再利用、提升環境衛生與營業衛生管理品質等，以促進居民健康福祉為前提，建構在地韌性生活環境。

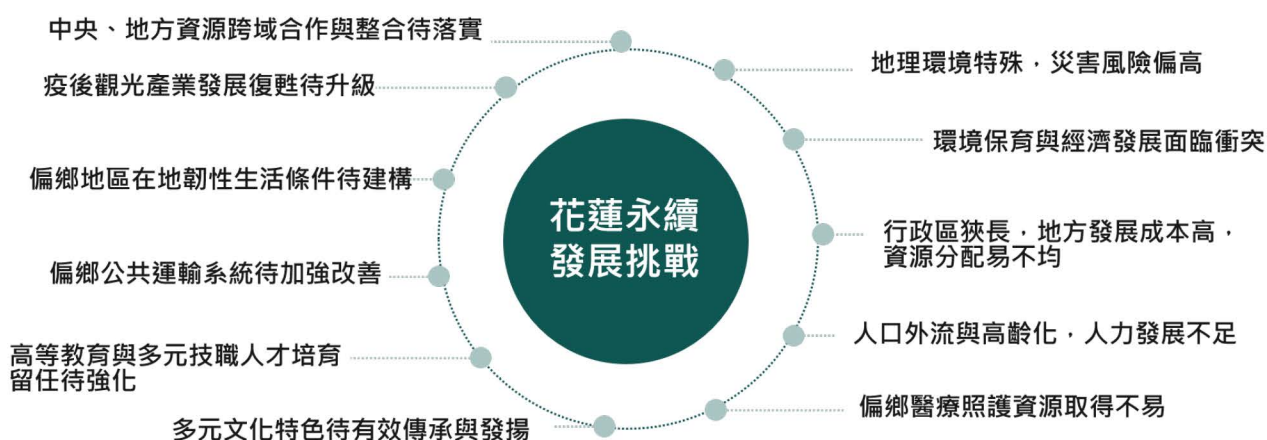
行銷永續特色觀光旅遊

受到嚴重特殊傳染性肺炎（COVID-19）疫情影響，導致國際觀光客驟減，然隨著疫情趨緩，未來將面臨與國際觀光產業競爭問題，未來發展課題在花蓮縣內觀光產業應積極提升與轉型，除應持續打造魅力景點、整備主題旅遊、優化

產業環境，強化在地觀光產業之特殊性外，更需透過數位加值、推展數位體驗，強化區域觀光行銷效能，精準開拓國際市場客源，爭取高消費目標客群，創造新產業型態。

發展韌性城市智慧治理

花蓮在地理環境、生態保育、交通運輸、觀光資源、產業發展及文化等面向，均緊密相關且相互依存。惟囿於行政轄區及幅員狹長，地方資源較不易整合與跨域合作，不利於地區整體發展，無法有效回應公共需求。未來發展課題在持續落實區域合作及創新智慧治理模式之建構，透過區域合作平台、公民參與機制、強化空間整體發展、引入專業與專責單位等方式，促使資源有效運用，創造跨域合作之雙贏。



永續發展目標檢視與 VLR 準備方法

花蓮縣政府在徐榛蔚縣長領導下，將 SDGs 定位為縣政管理的方法，主因花蓮縣無論在環境保護、公共建設、社會福利及教育等公共政策上，皆以縣民生活及城市發展之需要而規劃，具必要性及延續性。進行地方自願檢視，以 SDGs 為

共同語言，掌握政策是否有益城市永續發展，並可了解政策不足之處，進而提出精進的作法。因此，花蓮縣先就各項施政計畫進行盤點，全面掌握各項施政計畫與 SDGs 的關聯性，並建構花蓮縣永續發展架構及永續發展目標評估機制。

分析本縣特色優勢與挑戰

- 盤點分析花蓮縣推動永續發展業務的優勢、資源與挑戰。
- 研析中央政策資源及國內外永續城市發展標竿案例。

梳理施政計畫盤點 SDGs 發展指標

- 全面盤點與永續發展相關的計畫，盤點內容包括既有施政計畫及即將執行的計畫。
- 於 2023 年 6 月 30 日辦理跨局處 VLR 編製工作小組會議，確立 VLR 編製流程、方法與各局處配合事項，討論確認花蓮縣發展 SDGs 策略架構方向。
- 各局處依前項施政計畫盤點結果回饋各計畫與 SDGs 各細項目標的關聯程度與可能採用指標。

確立永續發展策略架構與目標

- 依據前述各局處回饋結果，依永續城鄉、社會面向、經濟面向、環境面向等類型所涵蓋的目標，進行必要局處訪談或跨局處機關協調會議，逐項檢視各目標下的細項目標涵蓋度。
- 依前項結果檢視指標的定義、合理性、有效性、資料取得方便性等，並參考國內外 SDGs 指標，確立永續發展策略架構、SDGs 各項發展指標與短中長期推動計畫行動項目與 2030 年的目標數值。

各局處與 SDGs 對應表

	1 消除貧窮	2 消除飢餓	3 良好健康	4 優質教育	5 性別平等	6 潔淨水與衛生	7 可負擔的潔淨能源	8 經濟發展	9 產業創新與基礎設施	10 減少不平等	11 永續城市與社區	12 負責任的消費與生產	13 氣候行動	14 水下生命	15 陸地生命	16 和平正義與強韌機構	17 夥伴關係
人事處					●												
文化局				●													
主計處								●									
民政處	●				●					●	●			●	●	●	●
地政處														●			
地稅局																●	●
行研處																●	●
社會處	●			●				●		●							
客家處				●							●						
建設處						●			●				●				
政風處																●	
原民處	●							●			●		●				
消防局											●						
財政處																●	
教育處				●			●						●				
農業處		●										●		●			
衛生局	●		●														
環保局				●		●					●		●	●			
警察局			●							●	●						
觀光處							●										

為利於後續以量化方式說明各目標的達成情形，VLR 編製過程中，除以花蓮縣既有施政績效指標系統為主外，亦參酌國際與台灣永續發展相關指標，共訂定 104 項指標。

永續發展策略架構

少子女、高齡化以及青壯人口外流的問題對花蓮縣的永續發展衝擊甚大，為了創造讓市民真正有感幸福，依據本縣自然環境與人文、產業特色及於 2030 年前可能面臨的環境、社會及經濟面的挑戰與因應課題，依據聯合國永續發展目標建構本縣永續發展策略架構，以「國際智慧城市 觀光友善花蓮」為願景，「永續經濟」為主軸，發展在地特色產業，規劃吸引人才回流的发展策略，留住青壯人口、吸引更多人才到花蓮定居立業；又以照顧人民生活的「永續

社會」及維護自然環境的「永續環境」為輔助，確立「創新永續 產業動能」、「亮點建設 區域平衡」、「智慧治理 效能政府」、「文化底蘊 友善觀光」、「社會福利 宜居城市」、「扎根教育 投資未來」及「韌性城市 環境永續」等七大永續發展策略。各項施政目標均可與聯合國永續發展目標相對應，並連結至本府七大永續發展策略，期望透過施政方向與 SDGs 核心目標之連結，打造花蓮縣成為接軌國際、韌性宜居的智慧永續城市。

願景

國際智慧城市 觀光友善花蓮

花蓮縣永續發展三大目標



七大永續發展策略



創新永續
產業動能



亮點建設
區域平衡



智慧治理
效能政府



文化底蘊
友善觀光



社會福利
宜居城市



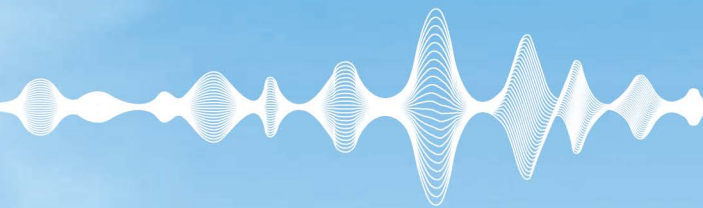
扎根教育
投資未來



韌性城市
環境永續

4

永續發展目標 檢視及成果





消除各地一切形式的貧窮

花蓮縣對於弱勢家庭兒童、少年、老人、低（中低）收入戶、偏鄉原住民等均提供相關社會支援，致力於協助弱勢族群脫離貧窮，逐步回歸穩定、安全的生活，同時積極辦理創業、就業、貸款、融資等業務，以推動新經濟發展。

弱勢群體支持性措施

偏鄉巡迴醫療促進健康平權

花蓮幅員廣闊，為了讓健康無距離，由醫師提供定時、定點巡迴醫療服務，深入花蓮各處，隨著高齡化社會來臨，讓長輩在自己所熟悉的環境在地安老，巡迴醫療服務在偏鄉更顯其重要性，讓醫療服務深入地方社區不中斷，縮短偏鄉距離造成的健康不平等，2022 年提供服務總人次達 41,811 人次。



「安家。共好。創未來」自立脫貧方案

由社工訪視了解低 / 中低收入戶家庭概況及第一階段財務現況盤點，並鼓勵記錄家庭收支概況三個月，輔以財務知能團體、財務主題講座及財務諮詢師一對一服務，讓參與對象體悟「管理財務即管理生活」且所學可「立即操作與落實」，

提升參與及學習意願；課程設計主題更生活化，以提升「理財知識」，除財務知能，增加與食、衣、住、行等日常生活決策的主題；此外，自家庭發展歷程與常見困境，提供照顧規劃與債務處理的特殊主題，並搭配資產累積儲蓄，以協助家庭安貧及脫貧。



低收及中低收入戶就（創）業促進及障礙排除輔導支持實施計畫

為使經濟弱勢家庭能有穩定收入，積極協助家中有工作能力未就業者投入就業市場，辦理就（創）業促進職人講座及就（創）業障礙排除補助方案。為協助低 / 中低收入戶中有工作能力及長期失業等就業條件不利者就業，考量就業條件不利者面臨就業之多重困境，如健康及照顧議題等，透過社勞政聯合促進就業服務及就

(創) 業促進及障礙排除輔導支持實施計畫，以提昇低 / 中低收入戶投入就業市場進而穩定就業的成效。

弱勢兒童及少年生活扶助

針對本縣隔代教養、單親家庭、原住民、新住民家庭及經濟弱勢家庭之兒童少年因福利服務或社會支持不足，易造成經濟困頓及照顧資源匱乏等問題，甚至造成貧窮文化循環，協助遭變故或功能不全之弱勢家庭紓緩經濟壓力，提供兒童及少年生活扶助津貼，維持子女生活安定，提昇家庭照顧兒童及少年之能力，促進家庭功能正常運作。



監護輔助宣告服務

針對受本府監護 (輔助) 宣告之身心障礙者提供關懷訪視、財產管理、照顧安排、醫療協助及福利資源媒合等各項服務，以落實身心障礙者保護與權益。

又積極辦理認識成年 (輔助) 監護宣告服務宣導；至關懷據點、社會福利機構團體及一般社區等單位進行現場實體宣導，印製發放海報單張，於花蓮回瀾電視台及東亞電視台進行跑馬燈託播等，並辦理在職教育課程講座等，引導本縣民眾認識監護制度及為自己、家人做未來照顧規劃。



佈建部落文健站 發揚部落集體照顧傳統

文健站的功能有如原住民部落的「長照偵測器」，在各原住民部落成立文化健康站，能有效促進長照 2.0 前端初級預防功能的落實，連結後端失能專業照顧服務，提升原住民族長者生活品質。政府提升部落文健站的功能為綜合服務站，包含簡易醫療、老人照顧、托育、課後輔導、日間送餐等，提供在地化部落長者照顧服務。花蓮縣政府為了落實長期照顧十年計畫 2.0 的目標，建構原住民族地區看得到、找得到、用得到的多元化照顧環境，強化原住民族傳統的「互助支持文化」，以「原住民族照顧原住民」之方式，滿足在地長者照顧需要，以「原住民族照顧原住民」、「在地培植原住民族服務團體」為原則，加強文健站的布建，至 111 年核定了 103 站，約占有文健站總數的 1/4，排名全國第一。而每個文健站都要聘僱 3-5 位工作人員，也為部落創造就業機會，吸引部落青年回流。



完善長照服務體系

為了照顧好高齡長者的日常生活，協助長者在地安老並鼓勵他們提高社會參與，花蓮縣政府積極輔導擴增長照據點，提升據點涵蓋率至99%，希望能達到「在地老化」、「延緩老化」及「健康老化」的目標。為了健全長者的心理健康，豐富他們的晚年生活，花蓮縣政府設置了花蓮縣老人會館，為長者提供友善休閒場所，並陸續開辦銀髮樂開懷系列活動課程。為了服務偏遠鄉鎮之55歲以上的長者，花蓮縣政府特別設計行動學堂車，在13鄉鎮巡迴服務，安排福利宣導、終身學習課程、文康育樂活動(或行動講堂)、共餐活動及行動社福窗口等。

花蓮縣推動「長照2.0服務計畫」主要服務項目包含居家服務、日間照顧服務、失智日間照顧服務、餐飲服務等17項，本縣接受長照服務人數總計13,018人，服務涵蓋率為99%。本縣設立「花蓮縣長期照顧管理中心」及13鄉鎮照管分站，以單一窗口、免費諮詢、多元的服務方式提供全方位保健醫療及社會福利之相關資源與諮詢，目標是使需長期照顧的民眾獲得妥善、完整的照顧，並減輕家庭照顧者負擔，提升照顧及生活品質。

為實現在地服務、在地老化，衛生局積極輔導及鼓勵民間單位投入長照產業，建構從支持家庭、居家、社區到住宿式照顧的長照服務體系，積極拓展長照服務單位分布密度，以提昇長照服務量能，貼近失能民眾之需求，提供長照需要者及其家庭更多支持，建構完善的整合式長照服務。111年提出「發展長照與醫療對接創新服務模式」榮獲行政院第5屆政府服務獎之社會關懷服務獎，透過創新長照2.0居家失能個案家庭醫師照護服務，建立長照與醫療對接的服務模式，落實分級醫療，打造「醫養結合」一條龍，讓長者開心在家健康老化。111年涵蓋率達108.9%全國第一，總計有11,622個家庭之失能個案受惠，本縣居家失能個案家庭醫師照護方案特約診所計58家，醫師計80人及173位護理人員投入。



花蓮縣長期照顧管理中心
1966
服務時間
週一至週五 08:00~12:00
13:30~17:30
專業服務
延緩失能
失智症狀
家屬喘息
到府評估
身心障礙
醫療輔具



營造友善創業環境與扶植措施

青年就業輔導媒合

青年是地方發展的未來希望，想讓年輕人留在花蓮，首先要能滿足他的經濟需求。花蓮縣政府每年舉辦就業博覽會，邀請許多知名大型企業及廠商參與，提供多元就業管道，藉由雇主與求職者直接互動模式，增進媒合成功的機會，期盼透過就業博覽會創造更優質的就業環境，鼓勵求職者勇敢踏出步伐，找到適合自己的工作。2022 年以『轉動薪未來，職達薪生活』為主題，現場徵才廠商產業類別多元，其中有觀光旅宿業、銷售服務業、照顧服務業、社會福利業、保險業、餐飲食品業、製造業、國防事業等多種職類，提供求職民眾多元選擇，希望民眾能夠把握尋職的好機會。本次活動另設有在地產業行銷區，邀請本縣在地新興產業設攤，藉以促進本縣文創及青創產業行銷，並特別設有青年就業諮詢區以及就業探索專區，透過不同的諮詢及測驗，讓求職者掌握自身性向及能力，找工作更簡單。



青年創業扶植

青年的創意無限，創業當老闆也是許多台灣人的夢想，花蓮縣政府除了提供一系列青年創業補助與獎勵措施之外，更設立花蓮新創基地，包含 12 間青創辦公室、1 間多功能會議室、1 間共同工作空間及 3 間小型會議室等，供創業青年進駐使用，同時辦理青年創業培力課程、大師講座、工作坊等系列培訓內容，使青年得以相互交流、連結與支持。

另為了讓花蓮的青年創業能有更多與外界鏈結合作及曝光媒合機會，在縣府政策加持以及產業發展脈絡的共同驅動下，花蓮縣政府與臺灣最大創新創業社群平台「Meet 創業小聚」共同打造第一屆 Meet 花蓮創新創業嘉年華，首屆展會抓住國際趨勢與在地獨有精神，以「有機創新 X 永續發展」為主軸，為期兩天號召超過 70 家海內外新創公司以及微型品牌，展現花蓮未來產業發展的創新力與創造力。



青創貸款與利息補貼

為協助花蓮青創業者順利申貸，持續提供貸款諮詢服務，透過業師輔導如何撰寫貸款計劃書，提高業者成功核貸機率，並持續辦理貸款利息補貼計畫，減少業者繳息負擔。2022 年協助民眾諮詢輔導計 36 人次，協助青創業者申請微型創業貸款核准計 14 件，協助欠缺擔保品之微型企業及弱勢族群取得融資合計新臺幣 1,110 萬元。





SDG 2 消除飢餓

達成糧食安全，改善營養及促進永續農業

農業是花蓮縣重要產業，並擁有全國最大有機耕作面積，花蓮縣致力推動有機農業、安全農業、韌性農業生產方式，重視糧食安全，透過食農及食安教育，讓民眾理解在地農業特色並重視健康。

確保永續發展的糧食生產系統

輔導農民改善農業生產環境並降低生產成本提高經濟效益

配合中央推動國產有機質肥料及有機農業適用肥料計畫，持續增加本縣農友使用有機質肥料，期能降低田間化學肥料使用量並增進土壤有機質含量。2022 年鼓勵本縣農友使用國產有機質肥料，合計執行面積約 1,041.9280 公頃，補助 1,998.4120 公噸，約 399 萬 6,824 元有機肥料翻堆費用；另鼓勵本縣通過有機農產品（含轉型期）驗證或經友善耕作團體登錄有案之農友使用農糧署品牌推薦之有機農業適用肥料，合計執行面積約 1,054.6561 公頃，補助 3,280.376 公噸，約 984 萬 1,128 元有機肥料翻堆費用。

農業資材補助

為促進農業發展、改善農業生產環境、降低農業生產經營成本、保障農民直接收益，達到農業永續經營目的，花蓮縣政府辦理農業資材補助計畫，每公頃補助 2,200 元。

綠色環境給付計畫

為因應氣候變遷維護糧食安全。並加速調整國產稻米供過於求之產業結構問題，與提高國產糧食供應，花蓮縣政府配合農糧署推動「綠色環境給付計畫」，鼓勵農地種植具進口替代或外銷潛力性質之契作戰略作物及轉作具地方特色且產銷無虞之作物。2022 年申報轉（契）作及生產環境維護措施面積合計達 18,354 公頃。



發展休閒農業與推動食農教育

休閒農業旅遊發展以尊重生命、維護自然生態資源與特色為目標，發展出雙鐵旅行模式，避免過多污染與喧囂影響自然生態，目前花蓮五大休區都積極推動導入自行車（壽豐）、電輔車（東豐、舞鶴）作為遊程行動載具。

另透過辦理休區體驗活動金質獎輔導程序，輔導壽豐休閒農業區、馬太鞍休閒農業區、舞鶴休閒農業區、東豐休閒農業區、羅山休閒農業區等花蓮五大休閒農業區業者營造富含教育內涵的環境場域設施或體驗流程，帶動民眾認識地方文化、學習尊重自然環境。農業處透過持續與教育處及環保局協力合作，輔導花蓮線內休閒農業業者和農村社區店家單位通過環境教育設施場所申請及增加環境教育人員，截至 2022 年有效場所認證數為 6 處，完成培訓之環境教育人員數計 145 人。





SDG 3 健康與福祉

確保健康及促進各年齡層的福祉

花蓮縣建構完善且友善的醫療照護、嬰、幼兒及孕產婦照護及長照服務體系，注重醫療資源及照顧的普及性及公平性，提倡運動風氣與健康觀念，積極預防疾病、毒品、事故發生，以確保各年齡層市民的身心健康發展。

健檢 + 疫苗補助 強化疾病預防與醫療保健措施

花蓮縣幅員廣大，醫療資源有限，為促進民眾的健康，花蓮縣政府規劃一系列健檢及疫苗政策，做好預防醫學的服務，為民眾的健康把關。花蓮縣是全國首創提供帶狀疱疹疫苗補助的縣市，設籍花蓮 50 歲以上低收、中低收入戶及 65 歲糖尿病族群可以免費接種，希望透過疫苗接種，能夠保護經濟弱勢及糖尿病免疫力較低的長者，免於帶狀疱疹的困擾，並降低染病者對家庭經濟的衝擊。為讓縣內長者於住家附近也能獲得健康篩檢的服務，花蓮縣委由縣內 13 鄉鎮市衛生所，深入社區辦理社區整合式篩檢服務，凡設籍花蓮 65 歲以上，及原住民 55 歲以上長者，均可享有免費長者健康檢查。

另為降低癌症死亡率，配合節日慶典擴大辦理癌症篩檢服務、全民健康保險癌症治療品質改善計畫主動出擊進行追蹤管理，進一步完成診斷與治療、配合國健署政策，輔導健保特約醫療院所加入全方位癌症防治策進計畫，善用醫病接觸的機會，在民眾還未出現任何症狀前，適時的提供癌症篩檢服務，並持續鼓勵民眾接受成人預防保健服務，初步篩檢糖尿病、高血脂、高血壓、肝腎功能異常等常見慢性疾病，以便能及早做預防及個案管理。



增進生殖健康 降低新生兒死亡率

為打造花蓮成為幸福友善城市，自 2022 年起推出多項孕婦照護及幼童照顧措施，針對孕婦及新生兒啟動「婦嬰照護 2.0- 七大好孕禮」，推動花蓮縣 11 家產檢醫療院所、13 家衛生所，

執行「高風險孕產婦健康管理」、「婦嬰照護營養券」及「新生兒先天性代謝異常疾病篩檢」等婦嬰照護三大方案。另外擴充「母血唐氏症篩檢」、「妊娠糖尿病篩檢」、「百日咳疫苗」、

「泌乳諮詢門診」等四項婦嬰照護方案，提升花蓮縣孕產婦及新生兒全方位照護。

為鼓勵民眾生育，減輕家長育兒負擔，推動多項未滿2歲幼童照顧津貼，包括新生兒每胎補助2萬元、育兒津貼依胎次每月5千至7千元及送托縣府準公共托育人員/托嬰中心補助托育費用每月依胎次及經濟條件補助8,500元至14,500元，只要家中有未滿2歲的幼童都能依不同的條件獲得補助，減輕父母育兒的經濟負擔。

花蓮縣政府也在花蓮市、鳳林鎮及玉里鎮各開設公共托育家園，於新城開設公共托嬰中心，未來將於吉安及壽豐布建公立托嬰中心。此外，也於各區開辦親子館，目前由北到南已設置新秀、洄瀾、吉安、光復、鳳林、玉里及豐濱6處親子館，光提供家長與6歲以下孩子共玩、共學、共讀的空間，另將透過公私協力實踐一鄉一親子館之施政目標。



花蓮縣婦幼照護 好孕禮

**全縣新生兒
先天性代謝異常疾病篩檢**
縣府全額負擔指定項目及自費項目共\$2600元

高風險孕產婦兒追蹤關懷
提供個別化的照顧與指導

母血唐氏症篩檢
補助篩檢費\$1000元

成人三合一疫苗
補助疫苗費\$1400元

母乳哺育諮詢
補助諮詢費每胎2次

婦幼營養券
依中華民國稅法納入所得

	孕 期	產 後
補助對象	在花蓮醫療院所產檢之孕婦	滿6個月、一歲半之兒童，於花蓮縣13鄉鎮市衛生所完成學前兒童發展篩檢
補助內容	每次500元營養補充券(最多10次)	每次500元營養補充券(最多2次)
必備文件	需攜帶： 孕產婦健康手冊、 孕產婦身分證/居留證	需攜帶： 兒童健康手冊、 兒童健保卡、 產婦/監護人之身分證/居留證

詳情請洽轄區衛生所及產檢院所
花蓮縣衛生局：03-8227141#251、217 花蓮縣衛生局 關心您

安心生養 幸福花蓮

花蓮縣政府
Hualien

婦女生育補助

補助條件：父或母其中一方設籍本縣達1年以上
補助內容：每胎補助新台幣2萬元
申請時間：新生兒出生後60日內
受理窗口：本縣戶政事務所

未滿2歲兒童育兒津貼

補助對象：未接受托育費用補助
申請時間：本津貼自受理月份起核定
於兒童出生後60天內申請，可追溯至兒童出生當月
受理窗口：兒童戶籍地鄉(鎮、市)公所

第1胎	第2胎	第3胎以上
5000	6000	7000

兒童托育費用補助

補助對象：托育日托、全日托及夜間托育，每週托育達30小時以上
申請時間：托育事實發生日起15日內
受理窗口：托嬰中心、公托家園或居家托育服務中心
補助內容：

發放金額	公共托育家園			準公共托嬰中心及居家保母		
	第一胎	第二胎	第三胎	第一胎	第二胎	第三胎
一般家庭	5500	6500	7500	8500	9500	10500
中低收入戶	7500	8500	9500	10500	11500	12500
低收入戶(弱勢家庭)	9500	10500	11500	12500	13500	14500

聯絡電話：社會處婦幼科：(03)8228995 居家托育服務中心：(03)8242533

促進縣民健康

降低吸菸率

結合校園辦理菸害防制主題融入各項活動，透過活動進行引領學生思考建立不吸菸之觀念。辦理社區型、職場型衛教活動；介入策略及獎勵方案相持下、提供戒菸資源網絡、戒菸服務相關訊息並透過鼓勵方案及相關措施進行，倡導減菸、戒菸行動。另運用各類傳播媒體，讓民眾了解菸害防制相關訊息，推動無菸環境建置。另公告本縣菸害防制法規範以外之禁菸場所（含校園週邊無菸人行道）。落實全面禁菸場所及販賣菸品場所稽查輔導、辦理販賣菸品場所禁售菸品予未滿 20 歲者之實地抽測、全面禁菸場所及販賣菸品場所實地訪查。



愛滋病防治宣導

辦理愛滋防治衛教活動，為讓民眾對愛滋病之傳染途徑、症狀及預防方法有基本之認知，從正確認識疾病，進而採取預防措施，配合相關節日辦理愛滋病防治宣導：對象包括一般民眾、監所受刑人及管理員、營業衛生相關從業人員、公司在職人員、在校師生、青少年、警察人員、軍人團體等，111 年共辦理 139 場活動，計 5,991 人參加。另本縣各鄉鎮市衛生所辦理愛滋免費匿名篩檢服務，透過篩檢，讓民眾能夠得知感染

情形，若篩檢結果陽性，會協助轉介就醫後續追蹤及治療，111 年提供 3,516 人次篩檢服務。此外，透過辦理愛滋自我篩檢計畫，提供試劑供民眾購買，民眾在家依照說明書操作即可完成檢驗，對於不方便前往醫療院所篩檢或者擔心隱私曝光者，為另一種可以篩檢的方式，111 年提供 113 組試劑。辦理愛滋感染者個案管理服務，收到醫療院所通報確診後即刻與民眾聯繫，提供相關衛教包含確診相關權利義務及追蹤接觸者等，並協助民眾轉介至醫院，經醫師診療後開始服用抗愛滋病毒藥物治療，降低發病及愛滋病毒傳播風險，111 年個案管理 456 人。

自殺防治宣導

成立「花蓮縣心理健康暨自殺推動委員會」，此會議為縣府層級之跨局處（含衛政、社政、勞政、警政、消防與教育等機關）、跨公司部門之推動委員會，因地制宜分設職場、社區、小圓及原住民 4 巷工作小組，並依各小組工作辦理各項心理健康促進及自殺防治工作。每半年定期召開會議，由徐榛蔚縣長為召集人及主持會議，跨相關局處（社會處、教育處、原住民行政處、民政處、動植物防疫所、警察局及消防局）且以局處首長擔任委員，並邀請精神衛生專家、心理衛生專家、公共衛生專家、法律專家及民間團體共同策劃、協調、推動與整合本縣心理健康促進及自殺防治工作，強化拓展照護網絡連結功能，提升縣民心理健康，降低自殺發生率，會議中提供通報自殺及自殺死亡相關數據，互相討論自殺防治策略方案。另結合 13 鄉鎮衛

生所及部落文化健康站、關懷據點及社區營造中心等場所，辦理原住民及新住民心理健康促進宣導。



藥物及酒癮治療服務

鼓勵並促進醫療機構投入藥癮醫療服務 (含共病醫療轉介及照護)，依個案需求發展醫療服務模式及方案，本縣藥癮醫療戒治機構二級毒品施用者以一年三階段療程為主，三階段療程依各醫療機構成癮專業人力及相關資源，提供藥癮醫療處置 (B、C 肝、愛滋病及尿血液檢測、團體 / 個別心理諮商、社會功能評估、職能評估及心理衡鑑等)，一級毒品施用以替代藥物治療

為主 (美沙冬治療、丁基原啡因治療)，並依個案實際治療需求提供相關醫療評估服務 (社會、職能、心理等評估)。

針對酒癮防治，持續輔導本縣醫療機構投入酒癮治療服務，包含參與衛生福利部各項酒癮治療計畫，及協助執行各類法律規定之酒癮治療業務 (如酒駕重新申請考照之就癮治療、緩起訴附命戒癮治療、禁戒等)，提升本縣酒癮醫療服務量能。

持續督導本縣酒癮治療機構針對酒癮個案不同特性或需求，發展酒癮治療方案；建立酒癮共病之評估、轉介、照會機制及共同照護模式，及發展酒癮個案管理服務制度，以完善酒癮治療服務內涵及提升服務品質，並於本所網站公告轄內酒癮治療醫療機構、酒駕酒癮治療機構及酒癮治療方案，提供民眾查詢。

減少交通事故

增設科技執法防制交通事故

為有效嚇阻違規行為，養成民眾守法習慣，進而提升道路交通安全，防制交通事故發生，花蓮縣建置 19 處科技執法設備。另為擺脫行人地獄稱號，警察局分析本縣轄內易發生行人事故之地點，除編排勤務加強取締車輛不停讓行人違規，亦利用科技執法設備，自動偵測車輛不停讓行人違規，全天候防制危害行人用路違規行為，同時升級事故 e 化系統，精進交通事故處理品質，並持續強化肇因分析，據以規劃防制勤務，藉以降低交通事故發生。

另為促進道路交通安全工作之推行，每個月召開道路交通安全會報，由縣長主持邀集有關專家學者及道路主管機關對於交通工程、執法、教育、宣導、監理等，策訂防制措施，持續改善交通秩序及促進交通安全。



改善道路交通工程

為提升用路人的安全，降低易肇事道路的危險，員警於執行各項勤務中，如發現交通標誌、標線模糊不清、設置錯漏，交通號誌時制、時相規劃設計不當或其他交通工程設施設置不友善，顯有影響用路人交通安全之虞時，立即通報權責單位，或研提具體改善措施轉由權責單位研議改善。

強化交通安全宣導

為深植民眾交通安全觀念，防制交通事故，警察局 2022 年主動或受邀至轄內各廣播電臺、機關、學校、社區、原住民部落及部隊等處所，利用交通事故案例光碟等，實施交通安全宣導工作總計 94 場次，宣導重點為防制酒後駕車、小型車後座強制繫安全帶、大型重機路權規定、防制青少年危險駕車、大客車、砂石車行車安全、機車行車安全、老人外出、友善行人、全天開車頭燈及開車門應注意後方來車等交通安全及路權相關規定。



確保有教無類、公平以及高品質的教育，及提倡終身學習

花蓮縣致力提供各年齡及族群公平及適性、思用合一的教育措施與學習環境，積極落實終生學習理念，並因應科技進步與產業發展提升學習及就業競爭力，同時持續推動多元文化與文化近用政策，提升城市美學素養。

多元就學權益扶助措施與學習環境

學前與學齡教育

為營造友善生育環境、減輕家庭育兒負擔，使縣內民眾樂婚、願生、能養，花蓮縣政府配合中央政策，未滿2歲育兒津貼及托育補助新制正式上路，擴大托育補助及育兒津貼發放範圍，並調高補助金額。花蓮縣政府亦委託單位於花蓮北、中、南各區辦理「育有未滿2歲兒童育兒津貼」親職教育活動，以「兒童發展」、「生活安全」、「親子互動」及「生活照顧」等4大主題安排活動內容，讓家長與幼兒一起度過親子同樂時光，發展正向關係，促進友善育兒環境，共創良好育兒環境。

因應少子化的問題，減輕父母養育小孩的負擔，並且讓花蓮的孩子能有公平而完整的受教權，花蓮縣推出一系列免費補助的措施，「花蓮縣公立幼兒園免費就學補助計畫」：提供設籍花蓮四歲以上未滿六歲之幼生免費就讀花蓮公立幼兒園，每生每學期扣除中央政府補助經費後，若仍需繳交就學費用，其差額由縣府全額補助，以提升幼生入園率，更提供幼生家長安心就業環境。同時新建「吉安兒少家庭福利館」、

「北昌國小附設幼兒園」等，增加公托的容量，以滿足家長的托育需求。

針對國中及國小課業輔導及課後照顧的需求，推出免費課後輔導政策，國中課輔以讓學生加強課業學習與複習；國小以實施家庭作業指導、推廣閱讀及寫作，並兼顧團康與體能活動及生活照顧，給孩子有機會發展多元的課後活動讓家長安心上班。而那些學習低成就的學生，則提供免費的學習扶助，主要針對國中、小學生國語、英語、數學三科，透過個別化、差異化之教學，針對學生學習弱點施以扶助，以弭平學習落差。

安心生養 幸福花蓮

花蓮縣政府

婦女生育補助
補助條件：父或母其中一方設籍本縣達1年以上
補助內容：每胎補助新台幣2萬元
申請時間：新生兒出生後60日內
受理窗口：本縣戶政事務所

未滿2歲兒童育兒津貼
補助對象：未接受托育費用補助
申請時間：本津貼自受理月份起核定
於兒童出生後60天內申請，可追溯至兒童出生年月
受理窗口：兒童戶籍地鄉(鎮、市)公所

兒童托育費用補助
補助對象：托育日托、全日托及夜間托育，每週托育達30小時以上
申請時間：托育事實發生日起15日內
受理窗口：托嬰中心、公托家園或居家托育服務中心
補助內容：

公共托育家園			進公共托嬰中心及居家保母			
	第一胎	第二胎	第三胎	第一胎	第二胎	第三胎
一般家庭	5500	6500	7500	8500	9500	10500
中低收入戶 (低收入戶 弱勢家庭)	7500	8500	9500	10500	11500	12500
	9500	10500	11500	12500	13500	14500

聯絡電話：社會處婦幼科：(03)8228995 居家托育服務中心：(03)8242533

智慧校園數位學習

興設智慧教育中心，辦理科技教育融入教學課程、研習、營隊及工作坊，結合生活情境自造功能；中心場域劃分為教學活動區、自造者成果展示區、VR 虛擬實境區 (5G 示範教室及虛擬攝影棚)、數位自造設備區，提供學校機關團體、民眾及師生等各級使用者確保多元的資訊增能管道。採購科技領域及創客教育相關飄移設備供學校借用如：雷射雕刻機、自走車、AI 視覺感測模組、開源硬體主板 (含套件) 及可編程積木套組，並批次撥付各區重點學校協助該區鄰近借用事宜。建置智慧圖書管理系統及智慧保健管理系統、虛擬攝影棚、數位學習平台軟體及辦理 5G 示範教室教師教育訓練、增能研習及資訊及科技教育相關競賽與活動。



長青終身學習

建構花蓮縣「長青學子·快樂 GO」銀髮族樂活學習計畫，開設終身學習教室辦理有樂活舒氧銀髮椅上運動、桌遊輔療樂活預防延緩課程、高智爾球教學班、生活美語及教唱學習班等多元課程；開設行動學堂：針對本縣 13 鄉鎮市 55 歲以上長者進行服務，以行動學堂模式提供福利宣導、主題學習課程、文康活動及共餐等服務。另開辦長青大學，課程類別分別有語言類、藝術類、音樂暨舞蹈類等，為搭配本府政策，推廣數位、有機農業、創新等三方向重要元素，教導長輩 3C 數位操作火車訂票、醫療掛號等 APP，結合在地有機食材及農產品讓長輩瞭解有機農業，配合長輩興趣創意發想課程內容，採多元化辦理，鼓勵長者終身學習、在地樂活；另，

本府則於年底辦理才藝競賽暨成果展，邀集各長青大學展示動靜態學習成果，並透過才藝競賽提供長者觀摩及展示的平台。



城市美感與文化近用

花蓮市區有許多令人驚豔的歷史文化園區，像是文化部所管轄的花蓮文化創意園區，就是日治時期的舊花蓮酒廠，園區目前有 26 棟歷史建築，也是公視大戲「茶金歲月」的主要拍攝場景之一。而花蓮鐵道文化園區位於東大門夜市旁，串聯了舊火車站、日式辦公廳、廢棄宿舍、鐵路醫院、石藝大街等舊址，完整保存「共構」的鐵道文化園區，是目前臺灣窄軌鐵道基地遺址中，保存最完整的地區。藉由整區的修復完成，不僅可使周邊居民開始編織過去繁榮願景，

更能深度的啟發人文歷史脈絡，帶動區域的經濟與文化活動。其他像是舊檢察長宿舍、又一村文創園區等，都是歷史建物活化成為城市美學的一部分，民眾行走其間，仿佛走進歷史時光中，充滿著懷舊的韻味。

美學教育必須從小做起，花蓮作為台灣最美麗的花園城市，原住民又具有驚豔世界的美感，花蓮縣政府努力將藝術與文化帶進花蓮的日常，為這座城市紮下深厚的基礎，朝向文化永續的良性發展。





SDG 5 性別平等

實現性別平等，並賦予婦女權力

因應性別平權意識提升及保障婦女權利，成立性別平等教育、性別平等促進委員會，推動性別友善措施及消除一切形式之性別歧視，關注性別平等、環境安全、社會福利及社會參與等。

合理調整組織，健全性別平等員額編制

本府一級單位主管及所屬一級機關首長負責本府政策及施政方針之釐訂，其進用須考量縣政推展需求，性別並非進用與否之主要或單一考量。為持續提升單一性別比率之決策參與，以逐步實現三分之一性別比例原則，近年來均將「逐年提高女性擔任主管」納入本府性別平等

推動計畫，並配合持續定期更新性別比率之統計資料，適時於本府一級單位主管及所屬一級機關首長派任作業提出相關建議。2022 年本府晉用女性擔任一級單位主管及所屬一級機關首長共計 4 人，晉用女性比率為 20%。

推動性別主流化

花蓮縣府為將性別平等概念深植於同仁及各項政策中，訂有「花蓮縣政府推動性別主流化實施計畫」，並設立「性別平等教育委員會」及「性別平等促進委員會」，於性別機制、性別意識培力、性別影響評估、性別統計、性別預算等各項實施，並落實聯合國「消除對婦女一切形式歧視公約」CEDAW，結合企業、民間

團體、鄰里推動性別平等措施，積極消除家庭、社區、學校、職場、社會上各角落的性別歧視，讓花蓮縣成為性別友善之幸福城市。花蓮縣推動「111 年行政院辦理直轄市與縣(市)政府推動性別平等業務輔導獎勵計畫」並獲第 21 屆金馨獎優等佳績。



確保所有人都能享有水、衛生及其永續管理

花蓮縣致力於改善河川水質，推動水質淨化現地處理、公共污水下水道、水資源回收中心等建設，落實環境教育，公私協力守護水環境，實踐水資源永續管理的決心，落實用水正義。

淨溪減污

污水下水道系統

污水下水道普及率是公共衛生品質的重要指標，也是保護生態環境的重要設施，而污水處理率亦列為永續發展重要指標之一。花蓮縣 2022 年共計完成接管戶數 1,298 戶，全縣下水道普及率提升 1.27%，下水道接管戶數達到 48,937 戶，下水道普及率達到 38.21%，整體污水處理率達到 46.72%。隨著公共污水下水道系統逐步完成建設，下水道用戶接管率以每年約 2% 之幅度提升，進流至「花蓮地區水資源回收中心」的污水處理量亦逐年上升。

花蓮地區水資源回收中心

花蓮地區水資源回收中心於 2009 年興建完成，位於花蓮縣吉安鄉花蓮溪出海口附近，占地 7.3 公頃，主要收集花蓮市、吉安鄉及新城鄉之污水。園區乾淨美麗且種了 7,600 顆樹，吸引許多小動物在此棲息，夏夜還能看到螢火蟲。該中心每日實際處理污水量為 41,865 公噸。進流水質：BOD5 33.2 mg/L，TSS 51.3 mg/L，COD 79.8mg/L；放流水質 BOD5 :4.4mg/L，TSS: 7.8 mg/L，COD: 12.3mg/L。



維護河川水質

為改善河川水質，減少污染排放所造成之水質污染，花蓮縣以污染源頭管制與總量管制的方式進行河川管理，藉由水污染排放管制、畜牧業沼渣沼液澆灌等控污減排措施，進行污染源頭減量，以維護河川水質。

轄內各主要河川水質，均維持在未(稍)受污染與輕度污染，排除轄內河川輸砂量大之特性影響，河川均屬未(稍)受污染程度。其中美崙溪之主要污染源，經調查分析後主要為生活污水，因此，環保局除在未鋪設污水下水道之區域進行生活污水與水肥清運宣導外，也持續推動家戶及洗衣業無磷清潔劑的使用。

每年固定辦理法規說明會協助業者定期檢測申報，完善列管事業法規落實度。除此之外，結合

地區農會辦理沼渣沼液澆灌宣導，加強畜牧業與農民合作增加澆灌用地，減少畜牧廢水排放。

河川巡守

整體水環境（包括河川、溪、水庫、河岸、湖泊、海洋等）需仰賴全民共同守護。花蓮縣政府劃定重要的水源水質區、遊憩區和污染熱區，號召民間團體、學校、企業及志願者成立水環境巡守隊，認養維護花蓮縣河川、溼地、港區等水環境，進行定期的巡檢及淨溪淨川活動、協助污染通報、髒亂清理，藉此維護水質健康。目前花蓮縣共有 20 隊水巡守隊，水巡守志工

495 位，認養的河岸長度也達到 51.8 公里，在 2022 年度服務時數達 8,063 小時，巡檢垃圾量達 6,352 公斤。2022 年花蓮縣水巡守隊榮獲全國優良級水巡守隊殊榮，而 2019~2021 共三年皆榮獲全國特優級殊榮。



水環境改善工程

花蓮縣近年來在美崙溪、吉安溪及洄瀾灣流水環境改善都取得良好的成效，串聯生態斷點，營造完整的生態廊道，並建構完善休憩廊道，打造兼具運動休閒、生態復育的多元水岸公園。其中，美崙溪水環境改善的部分於 2022 年已完成 90%。

美崙溪為縣管河川，發源於七腳川山，總長度 15.4 公里，流域面積 76.4 平方公里。上游娑娑礮溪位於秀林鄉水源村，支流須美基溪在新城鄉佳林社區附近注入美崙溪。共流經秀林鄉、吉安鄉、新城鄉、花蓮市，於北濱地區流入太平洋。上游水源供應花蓮市及部分吉安鄉家戶用水，是大花蓮發展仰賴的重要河川。



乾淨飲用水管理

花蓮縣 2022 年全市乾淨飲用水普及率達 96%，其中自來水供水率達 90%，由主要因為花蓮幅員遼闊，但多為山地地形，部分原鄉部落因地勢較高、地處偏遠且人口數少，自來水管線埋設不便，系統供水不易到達，因此有部分居民以簡易自來水作為飲用水水源。花蓮縣簡易自來水系統共有 68 處，除花蓮市、吉安鄉及新城鄉等全市 / 鄉均為自來水供水區域外，其餘 10 鄉鎮均有簡易自來水系統。

花蓮縣長年受到复合型災難的威脅，颱風及大雨侵襲，造成簡水系統常有取水口及管線損壞

或產生淤泥、停水及水質混濁等問題，影響民生用水甚鉅。因此未來持續增加量足質優自來水供水覆蓋率，積極辦理無自來水地區延管工程，提高供水區域普及率；加強辦理水質改善工程以期提升飲用水品質，並提升供水應變能力。

經濟部統計，2022 年全國自來水供水區的漏水率為 13.10%，花蓮縣是 16.75%，漏水率全國排名第四。為提升供水效率，花蓮縣於 2013 至 2024 年辦理降低漏水率計畫，包含管線汰換、分區管網、壓力管控、檢修等作業，預計至 2031 年逐步降低漏水率於 15% 以下。

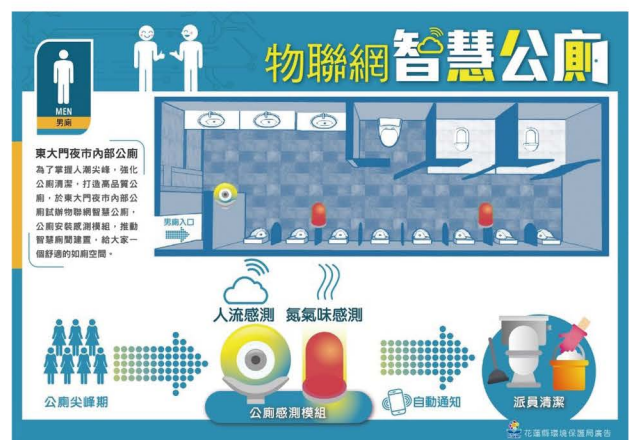
公廁管理

環境整潔與公共衛生是國家進步的指標，而公廁則是觀光客到訪的第一印象。作為觀光大縣的花蓮，對於公廁的衛生整潔十分重視。

花蓮縣以乾淨、友善、智慧為原則管理公廁。近年因應社會多元性別及高齡化的趨勢，加強推廣花蓮縣列管公廁管理單位優先申請將老舊公廁修繕為性別友善公廁，並要求於蹲式廁間中加裝扶手、提高坐蹲比，使公廁設施與時俱進。

2022 年共輔導 68 座老舊公廁完成修繕作業，蹲式廁間皆安裝扶手，完成修繕之 68 座公廁中，共有 17 座公廁翻修為性別友善廁所。未來將持續輔導轄內老舊公廁申請修繕補助外，與管理單位合作，共同打乾淨、友善、智慧的公廁。

為維持公廁便利性及清潔度，花蓮縣以「不髒、不濕、不臭」為原則進行分級評鑑；2021 年特優級比例 85%，至 2022 年已達 98.7%，改善提升了 13.7%。





SDG 7 永續能源

確保所有的人都可取得負擔得起、可靠、永續及現代的能源

花蓮縣推廣節能教育，推動住商節電行動計畫。並透過置換 LED 智能路燈、綠能運用及資源循環發電等提供民眾可負擔得起及可靠的永續能源。

推廣節電節能

節能夥伴計畫

花蓮縣政府過往年度執行經濟部「縣市共推住商節電行動計畫」，全面性補助民眾、學校及企業汰換無風管空調機、辦公室照明設備、建置智慧照明燈具、導入中大型能源管理系統等，並針對家戶鼓勵民眾汰換冰箱及家用冷氣，總計協助本縣近 600 個商家、學校單位，超過萬戶住家進行老舊設備汰換，汰換後估算每年可節省 1,600 萬餘度電。另透過接續推行「節電夥伴計畫」加強規劃相關節電教育、推廣及查核，針對花蓮縣各級學校及偏鄉校園孩童之能源教育推廣，啟動一系列針對校園節電之節能活動，使能源使用與知識向下紮根。此外，花蓮縣政府也針對校園用電設備進行用電節能診斷，逐步以 LED 燈汰換校園耗能燈具，解決偏鄉校園照明老舊造成耗能之問題。

節電大使培訓課程

為推廣全民自主節能的能力，花蓮縣政府觀光處委託工業技術研究院招募關心花蓮在地節能議題民眾或具節能專業領域學者，成立花蓮縣節能診斷大使服務團隊，藉著節電大使培訓相關綠能人才，課程內容針對商業及住商用電的診斷與改善建議導論，培訓 20 名節電志工學習如何使用用電診斷相關設備檢測耗能問題，將節電知識深入民眾生活，落實居家自主性節電，並將節電理念由點至面深入社區，並提供縣民節能診斷服務，持續鼓勵縣民強化節能行為管理，邁向全面低碳宜居願景，共同落實全縣用電減量目標。





SDG 8 就業與經濟成長

促進包容且永續的經濟成長，讓每個人都有一份好工作

花蓮縣營造友善產業環境，增進產業升級與創新能量，並發展地方文化特色、推動永續觀光，促進經濟發展，希望創造更多的就業機會及安心的就業環境並帶動經濟發展。

創造就業機會

為降低失業率，滿足尚未就業或有考慮轉職的民眾及原住民、中高齡者、身心障礙者等特定對象之求職需求，除不定時開辦各項職業訓練外，花蓮縣政府每年舉辦就業博覽會，邀請許多知名大型企業及廠商參與，提供多元就業管道，藉由雇主與求職者直接互動的管道，增進媒合成功機會，促進適才適所、充分就業。



推動永續觀光發展

花蓮六級產業「慢·精品」—精緻節慶活動的第一品牌

以當今全球的旅遊發展趨勢來看，觀光業不能停留在販售天然美景，這樣無非是第一級產業，產值低而資源耗費高，花蓮在無雙美景的基礎上，透過適當的加工加值，以及深度體驗的設計與服務，更能發揮花蓮的優勢，提高遊客的體驗觀感，創造更高的產值。花蓮以「慢·精品」作為花蓮節慶活動品牌的核心價值，並以「淨」、「靜」、「境」、「勁」、「靚」、「近」打造主題式精品旅遊，「花蓮美學節」，更是將原本溝圳加蓋的馬路，化身成城市美學的時尚大道，讓現代時尚工藝的織品，與花蓮

的自然景觀、天然寶藏三者合體共振，如天·地·人般形成一幅美麗的聯想畫，展現出不一樣的花蓮時尚，這就是花蓮所要打造的精緻活動品牌模式。



低碳旅遊 創造新的服務產業鏈

低碳旅遊是近年來頗受推崇的旅遊方式，在永續環境的目標下，減低碳排放是各國政府所努力的方向，花蓮以優質的自然環境著稱，在推動低碳旅遊方面當然不落人後。以花蓮擁有的自然與人文條件，可以創造出無限多的旅遊型態，而追求低碳與環保，是因為遵循自然法則、環境永續優先，是最適合花蓮的生活玩法。花蓮縣政府規劃能盡賞山海與縱谷風光的自行車道、絕美步道、日出賞鯨日落賞星的主題旅遊打造花蓮特色旅遊品牌，舉辦「永續遊花蓮獎勵方案」等，帶動觀光產業發展，創造新的服務產業鏈。





SDG 9 產業創新與基礎建設

建立具有韌性的基礎建設，促進包容且永續的工業，並加速創新

花蓮縣積極發展韌性基礎建設及改善交通設施、提升公共運輸能量，以縮短南北城鄉差距及建設優質居住環境。

強化城鄉基礎建設 提升公共運輸能量

辦理全縣道路橋樑交通設施等興建、改善及維護工程、縣道 193 線養護工程及寬頻管道建設、維護、搶修及修繕工程，辦理生活圈道路系統建設計畫、補助十三鄉鎮公所辦理編號鄉道及市區道路重要路段養護工程等提升交通品質，增進用路安全。

花蓮縣政府透過執行「花蓮縣智慧交控暨區域路網改善計畫」、「花蓮先期轉運站 MaaS 應用服務計畫」、「花蓮縣偏鄉地區公共運輸服務升級計畫智慧站牌建置案」等項目，提升公共運輸品質、強化智慧交通資訊決策支援系統，優化交通運輸效能與用路安全管理。





SDG 10 減少不平等

減少國內及國家間的不平等

花蓮縣為兼顧族群尊嚴與射精生存平等，致力於營造包容社會，重視多元族群權益與文化均衡發展，尊重宗教禮俗，鼓勵社會創新。

推動家庭暴力及性侵害防治服務

針對遭受家庭暴力、性侵害或緊急危難等特殊境遇的婦女及其未成年子女或成年女性之隨行家屬，提供安全庇護環境及心理諮商服務，提供生活照顧、陪同驗傷及醫療協助、陪同偵訊筆錄服務與就業轉介輔導等服務。2022 年安置被害婦女及隨行子女合計 31 人、總安置日數 1,182 天。另推動建構性別暴力領航社區服務計畫，透過課程與活動宣導，持續提供暴力預防及自我保護的家庭暴力防治宣導，與民眾串連，培力為社區防暴宣講師，推動本縣在地民眾共同

為零暴力盡力，宣導各種暴力樣態、通報方式，增加社會互助意願和支持，提升全縣防暴知能。



文化傳承 一部落一聚會所

聚會所是原住民部落族人辦理歲時祭儀的場所，具有生活教育、祭儀傳承以及凝聚部落精神等重要功能，可以說是部落生活文化的中心，花蓮縣政府長期重視原住民文化的發揚與傳承，陸續啟動興建部落聚會所，提供族人日常生活、重要祭典、凝聚部落精神與促進文化傳承的重要空間。

花蓮部落聚會所的興建工程依據計畫陸續展開，由於用地取得不易，花蓮縣政府持續盤點現有

土地及學校空間，讓部落與地方共榮共好、推動老少共學及文化傳承。



客庄創生環境營造

為活絡客庄產業經濟、提振客家文化特色產業、形塑客庄移居及觀光環境，並藉由相關資源挹注，組織「花蓮縣客庄創生環境營造計畫地方輔導團」、辦理「客庄創生人才培訓課程」等措施，支援客家青年創(就)業，藉以吸引青壯人才回流或移居客庄，再造客庄新生命。



宗教禮俗

補助各合法立案宗教團體辦理民俗宗教活動，藉以形塑地方文化特色，並融合既有之地方民俗祭典，推動指標性宗教文化產業，藉以達到帶動地方產業觀光發展和安定民心目標。





SDG 11 永續城鄉

建構具包容、安全、韌性及永續特質的城市

花蓮縣除依國土計畫給予的空間定位外，在城鄉發展及規劃上，兼顧市民生活需求，積極改善空氣品質，推動各項低碳、節能措施，並發展綠色及智慧化交通、推動社會住宅、改善公共設施及社會服務，以建構具包容、安全、韌性及永續性的宜居城市，落實永續城鄉發展目標。

優化交通與道路環境

部落聯外道路常攸關族人的對外交通連絡、醫療、救災、日常生活補給和物產銷售，為了建構部落的友善環境，花蓮縣政府從路面改善至

連外道路修築，積極改善部落聯外交通，大大提升部落族人用路便利性及安全性。

「地理資訊整合應用平台」 催生花蓮數位孿生城市

花蓮縣推動空間資訊的基礎建設，包括整合都市計畫的便民服務系統，建立起花蓮縣地理資訊應用服務平台，把相關業務單位的資訊都放進平台內，是花蓮縣政府地理空間資訊窗口，收集並整合府內外各項空間圖資，並建置各項查詢及應用分析功能，同時提供對內對外圖資及地圖服務供應服務。目前平台已成為花蓮縣空間大數據匯流中樞，收納了 203 類 944 筆空間圖資，讓 66 個中央單位、55 個地方單位 (合

計 1,351 位公務同仁) 及 1938 位一般民眾，合計 3,289 位成為穩定的系統使用對象。未來會持續推動中長程的計畫，包括現在中央力推的「數位孿生」，持續深化應用空間資訊，讓各項政策的規劃構思能更完善細緻。



文化資產保護重塑歷史現場

花蓮是一個移入型社會，除了豐富多元的原住民文化，還有自清代以來，日治時期、戒嚴時期以及現在民主化時代的不同歷史痕跡。這些時代的記憶，與花蓮自然美景、多元族群文化，構成了花蓮觀光的三大寶藏。

沿著花蓮臨港線舊鐵道路線，南北串聯「舊花蓮港街」、「舊花蓮港南濱海岸」、「鐵道文化園區」、「美崙溪畔歷史建築群」、「鳥踏石聚落」及「花蓮港休閒碼頭」等六個太平洋沿岸的重要歷史現場，這是「花蓮市太平洋臨

港廊道歷史場景再現計畫」，藉由太平洋臨港廊道各景點的整合，重現這個城市發展過程獨特的歷史紋理，有效推廣在地歷史文化，建立科技與創新應用的新都市展演空間。同時將區內歷史建築的空間活化，結合虛擬科技呈現花蓮市街的開發史，並從軍事、交通、族群、產業等層面介紹周邊文資點及歷史空間。這個計畫也回應了民眾對於保護歷史建築與活化的期望，達到歷史記憶保存及空間使用雙贏的目的。

在這個計畫的基礎上，花蓮縣府也針對縣內重要的歷史建物做整理與修復，包含「中廣花蓮電台歷史建築修復暨環境美化工程」、「美崙溪畔日式宿舍群建築修復暨環境美化工程」等，形塑人文與自然美景共榮的新興歷史文化場域。



減少環境及空氣污染

維護空氣品質

花蓮縣 2022 年空氣品質良好日數 (AQI \leq 50) 高達 343 天，PM2.5 年平均值 6.8 μ g/m³，是全國空氣品質最優良的縣市！良好的空氣品質有賴於花蓮縣政府不懈怠的維護。

在工廠的管制方面，花蓮縣的四大工廠（台泥和平廠、亞洲水泥花蓮廠、和平電廠、中華紙漿廠）貢獻了 90% 以上的空氣污染與碳排放來源。花蓮縣政府定期邀請專家學者針對轄內大廠辦理污染改善協談會，強化防制措施減少空氣污染排放；並透過深度查核，輔導四大廠進行自主減量，推動工廠循環經濟、共享資源、改善製程、及綠化環境。2022 年共輔導業者改善污染防治措施約 26.6 億元，使空氣污染顯著減量。

因應水泥業排放標準加嚴，以及歐盟碳邊境調整機制 (CBAM) 即將於 2024 年上路，花蓮縣加強輔導與查核，確保 2 座水泥廠均能符合 113 年粒狀物排放標準外，也能以大帶小推動碳

盤查，攜手供應商善盡社會責任，推動供應鏈永續發展。

在移動污染源 - 車輛的管制方面，持續推動老舊機車高污染排放管制，降低行駛中機車排放污染。透過藉路邊攔檢及各項補助措施、運用電台廣播、平面媒體、LED 託播及活動設攤宣導汰除老舊機車換購電動機車訊息。

推動第 1 至 3 期大型柴油車輛汰舊、調修改善、加裝空氣污染防制設備與調修異常案件抽查，並且徹底執行排氣管制、車用柴油管制及分級措施，以改善轄內空氣品質。2022 年共達成 327 件（汰舊換新 165 件、調修 162 件），縣內第 1 至 3 期大型柴油車數量降幅達 7.4%。





廢棄物源頭減量

由於花蓮縣外來觀光客多達 1,000 萬 / 年以上，使得每人每日平均垃圾產生量高於全國平均，因此將盤點觀光景點或熱門商圈垃圾產生量進行統計，並針對垃圾產量較高之區域，進行細部分析，了解其垃圾組成，後續針對分析結果加強輔導及破袋作業，降低垃圾產生量。

2022 年配合執行環境部「行政機關、學校減少使用免洗餐具及包裝飲用水作業指引」及「一次用飲料杯限制使用對象及實施方式」法規，依照「行政機關、學校減少使用免洗餐具及包裝飲用水作業指引」，邀請各局處召開會議，針對如何依照規定辦理達成共識。會議中決議 2022 年 2~6 月為宣導期、7~8 月為試辦期，9 月開始正式施行，在宣導期協助盤點可配合提供環保餐具之餐飲業者，並將資訊公開縣府網站，提高使用環保餐具之意願，也可推廣至社區、市場、商圈，逐步將使用環保餐具變成常態性活動。

一次性用品限用減量

花蓮縣查核轄內公部門限制使用一次性用品、購物用塑膠袋、一次用飲料杯、免洗餐具、一次用吸管、塑膠微粒、過度包裝等相關指定行業，並於 2022 年配合執行環保署政策「行政機關、

學校減少使用免洗餐具及包裝飲用水作業指引」，邀請各局處召開會議，針對如何依照規定辦理相關會議及活動，並提供 6,000 個不鏽鋼環保餐具供各局處及民間團體借用。另配合執行「一次用飲料杯限制使用對象及實施方式」法規，花蓮縣預計於 2024 年開始限用一次用飲料杯。2025 年全面限用購物塑膠袋、一次用飲料杯、免洗餐具、吸管、塑膠微粒、過度包裝等產品，針對轄內商業區、夜市等餐飲業者，要求其減化廢棄物種類以及數量，以價制量，並推出相關誘因使用環保餐具，由本縣環保餐具清洗中心運送清洗，建立民眾垃圾減量之觀念。期提早於 2026 年前全面達成禁用目標，使花蓮成為無痕飲食城市。



廢棄物再利用

花蓮縣共有 40 家業者再利用廢棄物做為替代原料或輔助燃料，2022 年總共使用廢棄物共 25 項，包括有機性污泥、無機性污泥、禽畜糞、廢酒糟、酒粕、酒精膠、植物性廢渣、廢塑膠、廢壓模膠、廢玻璃、廢磚、石材廢料(板、塊)、廢水泥電桿、廢紙、廢木材、漿紙污泥、石材礦泥、淨水污泥、氟化鈣污泥、燃煤飛灰、燃煤底灰(或含燃煤飛灰之底灰)、電弧爐煉鋼爐還原渣(石)、廢鐵、廢銅、廢鋁、廢潤滑油、菇類培植廢棄包，已將 272,626.7 公噸廢棄物進

行再利用，再利用率較 2021 年提升 27%，提升廢棄物再利用率將可有效減少天然資源開採，並達到廢棄物循環再利用之目的。

轉廢為寶

花蓮縣共有 40 家業者再利用廢棄物做為替代原料或輔助燃料，2022 年總共使用廢棄物共 25 項，包括有機性污泥、無機性污泥、禽畜糞、廢酒糟、酒粕、酒精膠、植物性廢渣、廢塑膠、廢壓模膠、廢玻璃、廢磚、石材廢料(板、塊)、廢水泥電桿、廢紙、廢木材、漿紙污泥、石材礦泥、淨水污泥、氟化鈣污泥、燃煤飛灰、燃煤底灰(或含燃煤飛灰之底灰)、電弧爐煉鋼爐還原渣(石)、廢鐵、廢銅、廢鋁、廢潤滑油、菇類培植廢棄包，已將 272,627 公噸廢棄物進行再利用，再利用率較 2021 年提升 27%，提升廢棄物再利用率將可有效減少天然資源開採，並達到廢棄物循環再利用之目的。





SDG 12 永續消費與生產

促進綠色經濟，確保永續消費及生產模式

花蓮縣的有機耕作面積是全台灣之冠，除積極輔導推動有機農業外，亦將循環經濟的理念導入消費及生產模式，減少一般廢棄物及事業廢棄物，推動資源回收及能資源化，增加資源再利用價值，進而達成節能減碳的成效，落實永續發展。

推動環境友善有機農業發展

縣府補助，建構有機產銷供應鏈

花蓮推廣有機農業多年，早年因成本較高，且產量較低，農民常望之卻步。花蓮縣政府為吸引民眾投入有機農業，於2020年成立全國第一個有機農業促進辦公室，並率先全國補足有機驗證所需費用，同時也透過補助有機資材、租地、溫網室設施等方式，也補助農會和農友各類機具，例如自動封裝機、選米機、乾燥機、封測包裝機等提高農民投入的動力，降低有機耕作的門檻，提高農民意願。

以鳳榮農會為例，農會在2021年翻新豆奶工廠，並選擇發展有機、建構了一條有機豆漿生產線，同步收購縣內有機黃豆、共同加工販售。也分別補助花蓮北區吉安農會成立冰品工廠、南區瑞穗的文旦柚加工設備，兼顧區域發展，並逐步整合成完整的產業鏈；加上陸續導入智慧系統，能發展遠距農業來降低成本、提升產能，讓農友得到最好的照顧。



鼓勵跨界共好，推動有機農業點線面集區發展

花蓮不只增加有機耕作面積，富里鄉農會也於2018年申請通過，成為「里山倡議國際夥伴關係網絡」的一員，是全國第一個加入的地方農會。當地致力於兼顧生物多樣性與資源永續利用間的平衡，達到人與自然環境的和諧共存，也成為羅山有機村的二次復興。同時希望能藉此契機，將富里打造為「有機首都促進區」的示範基地。不只地方努力，永續農業更需要跨界合作。花蓮農業處與富里鄉農會，攜手與農糧署、改良場、林務局和水保局等不同單位合作，設置隔離帶、獨立水源等設施；打造出專業區來栽植有機米，並保價收購、維護收益。與林務局合作方面，則專注發展林下經濟，期望未來成為在地推動里山產業生態圈的中心。目前，除了富里鄉，光復鄉也發展大豐大富有機生態村。



促進下游市場參與，形成永續產業鏈

上游農友願意有機栽培，下游市場也要參與，才能成為產業的永續循環。縣府不僅鼓勵餐飲業選用優質農產，更成立「花蓮小農」品牌，以類似合作社概念，讓小農結合小農、成為大農，順利與市場對接。現在，花蓮小農品牌一併整合包裝設計、物流跟財務控管等，對外共同行銷，例如嫁接東森、MOMO 等購物平台；並與農會超市合作設置「農民直銷站」，提供有機小農寄賣服務，讓花蓮等於有機的形象深植人心。另規劃五大休閒區：壽豐、馬太鞍、舞鶴、東豐與羅山休閒區，以有機農業為主軸，吸引民眾親身體驗，實地感受有機農法所形塑出的豐富生態與優質農產。涵蓋食衣住行育樂，有機農業提供的不只是安全高品質的食物，

友善的土地利用方式，融合生產與保育，將永續的概念落實到產業發展，保存棲地同時也守護著生物多樣性。

有機影響範疇不僅農業，更與教育對接進入校園推廣食農教育，除了每週供應約 7,000 公斤有機短期蔬菜，做為學童有機營養午餐食材，也透過教育為永續農業紮根。縣府分別與清華大學、東華大學、慈濟大學、花蓮農校及縣內國中、小學合作，導入 AIoT（科技智慧物聯網），再加上農業區塊鏈的信賴溯源，讓有機的種子從小萌芽，建立信賴。



低碳旅遊綠色觀光

低碳旅遊

花蓮縣的低碳旅遊，著重於食、住、行、育、樂與購六個面向。在食的面向，推行綠色餐廳，鼓勵餐飲業者提供低碳之供餐環境，包含：源頭減量，不主動提供一次性產品；優先使用當地、當季食材；落實廢食用油回收。在住的方面，推動綠色旅店，鼓勵旅店業者，不主動提供一次性盥洗用具、續住不更換毛巾床單、使用節能省水設備、張貼環保標語及其他根據在地環境推行具地方特色的低碳措施。在行的方面，推廣搭乘大眾運輸或低碳節能的交通工具。育的面向，在不破壞生態環境、不影響動植物棲息地、不過度使用資源的基本原則下，選擇環教設施場所或生態遊憩場所。在樂的面向，提倡進入

大自然，感受花蓮蓊鬱的森林、蔚藍的大海、與環境共存的農場，在享受的過程中意識環境生態及了解人文風情。在購的面向，首推在地文化特產或傳統工法的紀念品，以省去生命週期中運輸層面節省能耗；除此之外，提供低碳商店認證，鼓勵營業場所，不主動提供塑膠袋、落實垃圾分類及資源回收、推行產品包裝減量、使用省電燈泡或電器、夏季空調溫度調整至 26 度或不開空調等。

花蓮縣為建構「花蓮低碳觀光旅遊」環境，設立旅宿及餐飲業者低碳認證機制，截至 2022 年共有 209 家「花蓮低碳商（旅）店」認證（低碳商店 98 家、低碳旅店 111 家）。花蓮縣也積極

響應中央減塑政策，導入「不塑」概念，認證不塑餐廳 88 家。

花蓮縣為推廣低碳旅遊路線，進行多面向的行銷推廣，包含拍攝遊程影片、開設臉書粉絲頁及花蓮低碳旅遊資訊網、製作雙語「碳索非常花蓮」旅遊書冊，引起大眾對花蓮低碳旅遊的關注。以低碳旅遊路線為核心，串連低碳商旅店、低碳旅遊宣傳、電動機車充電站資訊、電動巴士停靠站及低碳旅遊路線，提供遊客查詢相關低碳旅遊資訊。

2022 年花蓮規劃 3 條低碳旅遊示範路線，推動使用低碳交通工具，引入環保導覽和低碳體驗，提升遊客的環保意識，成功降低每人 55.31 公斤 CO₂e 的碳排放。以其中一條「奇美部落—『美』式生活」為例。遊程目的地為奇美部落，位於花蓮縣瑞穗鄉，其 Kiyit 族語譯為「海金沙」，海金沙為一種堅韌、生命力極強的植物，也象徵著奇美部落強韌的精神。部落內仍保有傳統家屋，奇美文物館中更是保存了許多老照片、服飾與文物，保存著阿美族文化與奇美部落重要的文化印記，給旅客反璞歸真的旅遊體驗，泛舟更是不同於以往強調驚險刺激的感受，而是著重於慢慢來，享受秀姑巒溪風景以及聆聽古老故事，於「森」、「川」、「里」、「海」的概念中結合了河「川」與村「里」活動的元素，並且以愜意泛舟於秀姑巒溪中，體現「慢慢走比較快」。

花蓮縣也規劃低碳示範旅遊路線，推廣使用綠色運具，以火車或巴士共乘來到花蓮，搭乘

電動巴士或電動機車進行低碳旅行，結合低碳商旅店、故事解說、部落旅行、手作 DIY 著重敘事的旅遊體驗。每年在商業活動和景點密集區規劃低碳旅遊示範路線，結合在地當季特色料理、體驗部落文化、傾聽在地發展歷史等深度村里、部落旅遊體驗，提供遊客輕鬆參與有低碳元素的客製化旅遊體驗內容。



「流星花蓮」觀光品牌

花蓮縣因空氣品質優良，且光害少，有利於發展低碳天文旅遊。花蓮縣自 2020 年開始推出「流星花蓮」品牌，推動天文相關活動及課程，以地產業為基礎，為教育深耕、提升文化素養、創造產業亮點，順應四時的農漁牧業，連結花蓮美麗的四季天文星空。讓來參與的民眾，感受那一直都在的星光，只需要偶爾遠離文明的燈光。

透過辦理天文旅遊「流星花蓮 - 山海星光」培訓課程及認證的解說員，將山海星空美景連結在地產業及活動，發展友善環境的綠色永續旅遊。目前已有 24 位學員通過認證，並陸續推出天文相關旅遊產品。未來將培訓更多產業面的學員，也輔導在地業者發展相關低碳服務。2022 年辦理八大天文旅遊系列活動，創造產業「星」亮點，並鼓勵業者後續接手自行舉辦。



台灣好行 - 花蓮

花蓮縣有 4 條台灣好行路線轉乘路線圖，置於台灣好行官網、客運業者網站、花蓮轉運站，設置懶人包，提供中、英、日、韓語路線資訊，便利民眾轉乘。

台灣好行縱谷花蓮線套票，結合鯨世界賞鯨船票及海洋公園門票，藉由結合其他旅遊與交通選擇，推廣低碳旅遊，並贈送限量環保帆布袋與紀念原子筆。也與「太魯閣峽谷音樂節」合作，搭乘太魯閣線聽音樂會；並與「太平洋縱谷馬拉松」合作，推廣洄瀾東海岸線。

從 2012 年開始推動台灣好行太魯閣線，於 2019 年增加洄瀾東海岸線，2 線持續營運至今。2019 年台灣好行太魯閣線與洄瀾東海岸線搭乘率為 39%，到 2022 年時為 35%，因 2022 年尚在疫情期間，故搭乘率些微下滑，但相較於 2019 年疫情前之搭乘率，僅差距 4 個百分點。



環保夜市

花蓮縣東大門夜市連續多年蟬聯全台灣環保夜市評鑑最高等級「特優級」殊榮，代表該夜市不論一次用產品減量、資源回收、低碳節能、油煙排放控制、餐飲污水處理、優質公廁環境清潔等皆符合環保夜市最高標準。經環保局宣導後夜市內有 200 家餐飲攤商，內用不使用一次性餐具，外帶不提供塑膠餐具；188 家餐飲攤商提供常態性自備餐盒優惠，總共替代了 1,200 組紙杯、免洗筷及紙餐盒，每年約可減少 598 噸二氧化碳、4,440 公斤懸浮微粒，除此之外，夜市內主要通道設置至少 6 處垃圾及資源回收設施，並利用廢棄棧板打造資源回收車，有專門清潔人員協助進行垃圾清除及資源回收分類作業。攤商所產生之垃圾則委外廠商收運以秤重收費方式收取清除費用。並設置兩處環保袋循環交換站，提供臨時需要環保袋民眾隨時取用，也可以將家中用不到的袋子放置於分享箱中供其他民眾取用，達成循環使用之目的。

在水污染防治方面，列管東大門夜市內共 263 家餐飲業者，經輔導已全數於清洗水槽內裝設過濾網，裝設率達 100%，且計 216 家餐飲相關業者（含 75 家不需裝設）裝設油水分離裝置，設置率達 82%。東大門夜市於主要排水管線末段亦設置 18 處油脂截流槽加強油水分離效益，每月進行清理，將污染降至最低，以達到環保夜市油污水管理目標。未來將持續輔導餐飲業者 263 家全數完成油水分離設備之設置。

在空污防治方面，針對東大門夜市內餐飲業烹飪型態及油煙污染程度，全面清查夜市內餐飲業攤商之基本資料，依照油煙污染程度進行分級管理，目前共列管 135 家，依油煙污染程度分級列管家數，其中分為重度油污 54 家、中度油污 47 家及輕度油污 34 家，全數裝設末端油煙防制設施，設置率為 100%。持續不定期進行稽巡查作業並輔導新進攤商裝設油煙防制設備及設備自主管理，維持設置率 100%。並向業者宣導設備自主管理，維護保養可提升污染物處理效率。與業主建立夥伴關係，藉由社群軟體 (LINE) 進行溝通，業者可於群組內回報維護保養記錄，以了解保養情形；定期提醒業者維護保養，節省人力來回奔波查核。



環保餐具清洗中心

花蓮縣環保餐具清洗中心預計於 2024 年底完，將成為全國首家公營環保餐具清洗中心。可協助花蓮縣使用之一次性餐具減量，建立縣民及觀光民眾良好的習慣，養成民眾自備餐具，建立責任的消費模式。

該中心於 2023 年 8 月動土，將設置 2 台十三槽式洗碗機，含自動化電腦系統、過濾系統，並具備安全與警示裝置。工程也設計落實落實節能減碳（如營造綠色環境、選用綠建材及採用綠色工法等）。設置完成後環保餐具可以依專業的標準流程清洗，提供乾淨的餐具，讓人用的安心。



循環經濟轉廢為能

DAKA 再生資源利用中心

花蓮縣政府以促進民間參與公共建設法，結合民間機構台灣水泥股份有限公司新建「DAKA 再

生資源利用中心」含一座氣化爐處理綜合房，內有破碎系統、氣化爐、飛灰及底渣處理系統、污水處理系統、通風系統、除氯裝置系統改造

等輔助生產設施，與既有之水泥旋窯協同處理垃圾，讓垃圾變身成資源。氣化後所產生的飛灰及底渣可直接提供水泥做為替代原料，同時垃圾經氣化後產生的熱能，還能提供水泥窯預熱，達到減煤、減碳的效益，是具環保及永續經營方式。



畜牧糞尿生質能發電及沼渣沼液澆灌

玉里鎮三民地區「璞石閣生質能源中心」為全國首座畜牧糞尿集中式沼氣發電設施，主要為解決畜牧異味與廢水問題而設立，其次是提升畜牧業廢棄物的衍生效益與增加業者的收益，終極目標是讓畜牧業能轉型為綠色產業，並以環境與經濟永續來達成政府設定的 2050 年淨零碳排為目標。

該中心收集玉里鎮及瑞穗鄉、光復鄉等共 11 間畜牧場產生的糞尿及廢水，每日約處理 300 公噸，經厭氧發酵後產生沼氣、沼液與沼渣，其中沼氣可用於發電，而沼渣、沼液則可載運至農田澆灌。

從經濟層面探討，璞石閣生質能源中心的設置，由原本造成環境影響的外部成本轉變為可獲利的電能與肥分，將原本消耗天然資源、生產並

產生大量廢棄物的「線性經濟」轉變為「從搖籃到搖籃」的循環經濟模式，同時也符合聯合國以保護環境和生態為目標的綠色經濟原則。

璞石閣生質能源中心成立後，減少畜牧糞尿液排放，降低附近周遭河川及溝渠的污染負荷，解決了過去當地民眾在意的廢水排放及臭味問題，提升居民的生活品質。2022 年畜牧糞尿總收集廢水量共 69,735 公噸，發電 150,600 千瓦，售電收益達 770,620 元。後續規劃於 2023 至 2024 年間設置第二座畜牧糞尿沼氣再利用中心，提升畜牧糞尿再利用處理效能，並將持續積極輔導畜牧業者與農友合作增加澆灌農地。



綠色採購

在 2022 年受環境部表彰綠色採購及推廣綠色消費績優的 213 家民間企業中，共有 41 家來自花蓮，總採購金額超過 1 億 2,800 萬。而花蓮的公部門綠色採購金額在 2022 年也達到 1 億 1,463 萬元，較前一年成長了 7.5%。綠色採購行動，是這片土地上的產、官，共同推動永續善循環的最佳寫照。



SDG 13 氣候行動

完備減緩調適行動，以因應氣候變遷及其影響

因應日益嚴峻的氣候變遷趨勢，花蓮縣將氣候變遷措施納入政策規劃，提出溫室氣體管制執行方案，積極設置環境教育場所及推廣環境教育，以強化因應氣候風險的災後復原能力與調適能力。

建構氣候變遷因應策略

推廣綠色運具

花蓮縣目前純電動巴士共 16 輛，有 3 條電動公車路線，包含花蓮市區的 301 線、太魯閣國家公園 302 線、花東縱谷 303 線各行駛於花蓮縣知名景點，帶動永續發展的觀光產業發展，每年搭乘人數約 12 萬人次，扮演低碳運輸的重要角色。花蓮縣電動機車掛牌數為 8,320 輛，電動機車充電站 173 處、交換電池站 106 處，使遊客能便利以低碳運輸暢遊花蓮。

花蓮縣環保局也在綠色運具上作為示範單位，局內租用電動公務車 17 輛，每年總計約減少 31.3 公噸 CO₂e。未來規劃，與公車業者溝通協調，在汰換車輛需求時優先考慮換購電動巴士。並發行低碳旅遊抵用券，提供來花蓮旅遊的遊客使用，主要使用對象為機車租車行及客運公司，供民眾租用電動機車及換購電動巴士乘車券。

未來也將持續維護縣內 171 座充電站，並依使用效率拆遷或更新機台。另協助電池交換站業者連接外縣市的公路及重要觀光據點上設置交換站，以吸引外地騎士利用綠色運具前來花蓮。



推動整體淨零碳排

花蓮縣於 2022 年 5 月 1 日成立「花蓮縣淨零排放推動小組」(因應氣候變遷因應法與 2023 年更名為花蓮縣氣候變遷推動會)，召集人由縣長擔任，擬定「2050 淨零排放政策路徑藍圖」，推動花蓮縣 2050 淨零排放目標並落實花蓮縣溫室氣體管制執行方案，整合協調各局處推動事項，進行淨零排放路徑技術評估及藍圖規劃。減碳目標以 2020 年溫室氣體排放量為基準，短期：2025 年達成溫室氣體排放量減少比率 16%，累計減碳量達 112 萬公噸；中期：2030 年達成溫室氣體排放量減少比率 59%，累計減碳量達 405 萬公噸。長期：2050 年達成淨零排放目標，全縣溫室氣體排放量減少比率 100%，累計減碳量達 689 萬公噸。

花蓮縣 2021 年至 2025 年第二期溫室氣體減量執行方案，共 16 大策略及 66 項推動方案，各局處依據所規劃六大部門之溫室氣體減量目標，定期檢視執行情形，應符合所訂立之預期減碳量，每年度依據達成率作為績效成績，由花蓮縣環境保護局協助進行追蹤。

六大部門減碳策略如下：

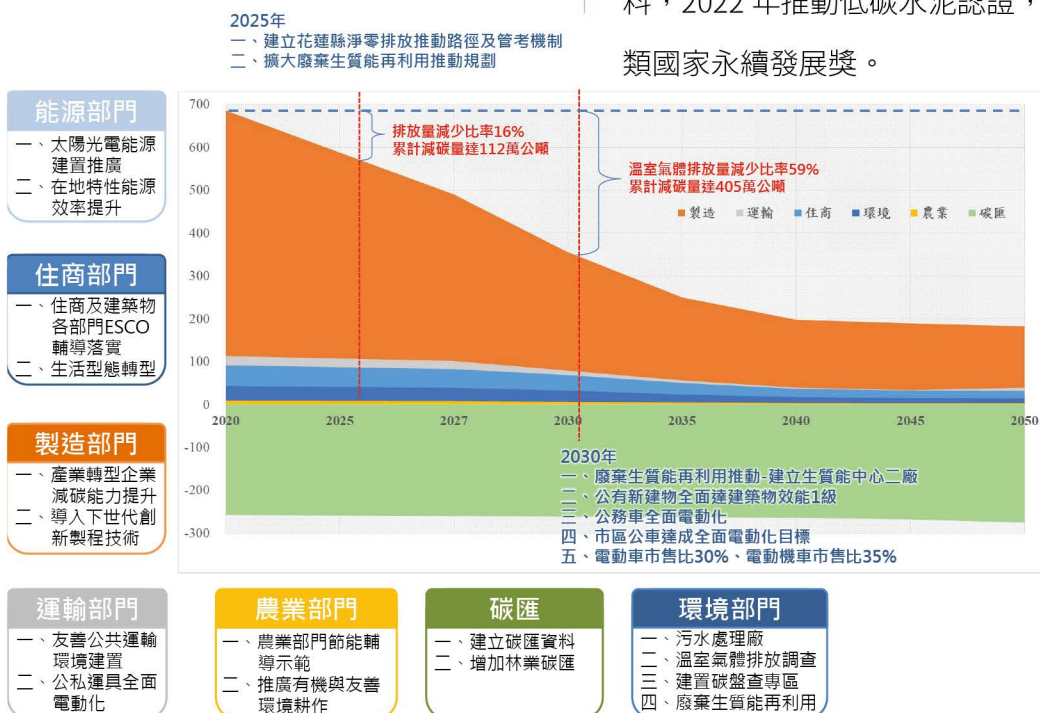
1. 能源部門：擴大太陽能裝置容量、發展在地特性之再生能源；
2. 製造部門：輔導工廠進行智慧節能管理、擴大使用乾淨能源及生質燃料；
3. 運輸部門：汰換高耗能車輛，推動使用電動運具、營造低碳運輸有利使用環境、推動綠色運輸觀光及教育宣導；
4. 住商部門：建構永續建築、運用節能智慧科技輔導節能轉型、淨零排放政策宣導與落實；
5. 農業部門：農林漁牧業減碳推動、花蓮縣碳匯盤點及調查與研究；
6. 環境部門：成立花蓮縣淨零排放推動小組、推動污（廢）水減量、廢棄物資源化。

攜手花蓮縣四大廠減碳

花蓮縣工業部門溫室氣體排放量佔全縣排放量的 93%，因此工業製程的減碳為達到淨零碳排目標中最重要一環；而工業部門溫室氣體排放主要來自於四大廠（台泥和平廠、亞洲水泥花蓮廠、和平電廠及中華紙漿廠），花蓮縣政府為達成 2050 年淨零碳排目標，積極與四大廠攜手，除透過資源循環，轉廢為能，以減少能資源損耗外，也透過各種創新減碳技術，甚至碳捕捉與碳封存的科技，持續尋求減碳技術的突破。

台泥和平廠為全國首座減獲得碳標籤的水泥廠，推動和平港、電、廠循環經濟園區，及低碳海運輸出產品，該廠榮獲環境部 2022 年循環經濟金獎，為台灣首間加入 EP100 能源效率提升的大型製造業。該廠持續使用廢棄再生燃料替代一般燃料、利用微藻固碳養殖等；未來將進行空壓機系統最佳化效能管理及全廠磨房汰換為 LED 燈具，照明控制整改節能。

亞洲水泥花蓮廠，使用廢棄再生燃料替代一般燃料，2022 年推動低碳水泥認證，同年榮獲企業類國家永續發展獎。



和平電廠、和平港與台泥和平廠同樣坐落於和平工業區內，透過密閉管線，可將港、電、廠三種不同產業原料、燃料以及廢棄物互補利用，形成封閉迴圈。和平電廠發電產生之煤灰採用密閉式圓庫貯存；而飛灰以密閉式吹運管路輸送至台泥和平廠使用；至於底灰也以加蓋防塵網之卡車運至台泥和平廠使用。和平電廠將發電產生之煤灰全數提供給水泥廠作為替代原料，是全世界唯一未設置灰塘的燃煤火力電廠。未來和平電廠規劃於廠區建物屋頂設置太陽光電發電系統、更新低壓汽輪機、發展海水溫差發電等措施，以高效率綠能發電減低碳排。



推動學校淨零排放

為建構智慧化氣候友善校園，從教育環境著手，提升花蓮縣整體淨零教育及氣候變遷因應之素養提升。

環境教育輔導團配合十二年國教課綱，積極推動校定課程融入永續環境教育，推展環境行動的觀念，期望透過多樣化教育宣導之延伸，將氣候變遷教育融入課程與日常生活中，培養未來永續生活的地球公民。

綠色運具

花蓮縣以觀光產業為發展的主軸，積極推廣觀光使用綠色運具，提供縣民新購或換購補助發行低碳抵用券鼓勵民眾及遊客搭乘電動巴士及租賃電動機車。2022 年結合環保月活動，製作並發行低碳旅遊抵用券，可向電動機車租賃、電動巴士、低碳旅店等 15 處低碳旅遊相關業者消費折抵，2022 年度總計使用 4,849 張，綠色運具推估減碳量 6.55 公噸 CO₂e。

城鄉防災韌性社區

韌性社區深耕計畫

極端天氣造成間歇性降雨的頻率增加，花蓮縣針對地勢較低區域都市計畫，導入低衝擊開發管理機制，建立包括基地之滲水、保水、蓄水、地表逕流排水及中水循環運用等水資源管理機制，提升公共工程與個別基地之自我氣候調適應變能力，將防洪基礎建設規劃融入都市計畫，以因應極端天氣之各項挑戰。

另配合全台灣的「災害防救深耕計畫」，展開「花蓮縣災害防救深耕第 3 期計畫」，提升在地的防救災能力，打造韌性社區。具體執行的項目包含結合社區與部落既有組織建立防災組織、派員參與防災士訓練、辨識社區與部落風險、歷史災害 \ 調查、擬定社區與部落防災計畫、辦理兵棋推演及擬定重建復原機制等，並獲得內政部優等評比。2022 年，已完成本縣災害潛勢資料調查及防災地圖更新，計調查土石流勢溪

流 171 處，更新及製作防災地圖 706 幅。同年，花蓮市國興里、花蓮市國聯里、花蓮市主商里、萬榮鄉紅葉鄉等 4 社區參與韌性社區推動，並辦理防災士培訓，共計培育 101 人，並辦理 27 場韌性社區防災訓練課程，盤點各公所及社區防救災能量（人員、物資、場所、載具及裝備機具），可同時開設的避難收容處所共 164 處，且可收容 1 萬 6,649 人，有 26 處避難收容處所已進行耐震評估初評。調查並彙整 36 個民間志工團體資源，與 9 個民間志工團體簽訂合作協定或備忘錄，及辦理企業自主防災講習 2 場，參與人數計 30 人，與民間簽訂民生物資 72 份開口合約，與 6 間企業簽訂合作備忘錄。強化民自主防災，培養備災、減災、離災的精神，以降低受天然災害影響造成傷亡之人數。



加強災害防救能力

花蓮縣土地面積雖居全臺之冠，但平原僅佔 10%，山坡地易有颱風、地震、土石流等災害。透過災害特性、歷史災情及潛勢分析，並考量氣候變遷影響，花蓮縣 2022 年起辦理「花蓮縣地區災害防救計畫」，指引減災、整備、應變及復原重建等 4 階段之災害防救，供執行機關、一般大眾及較高風險社區參考使用。歷經強震及列車出軌事件，花蓮縣積極培訓特種搜救隊，目前

有 40 名特搜隊員；並於 2021 年起開始訓練 3 隻搜救犬，在 2022 年消防節慶祝活動首度亮相，分別是 2 隻拉布拉多和 1 隻傑克羅素梗犬，平均年齡 1 歲多，原在關務署執行緝毒任務，後經捐贈後至搜救隊進行搜救訓練。花蓮縣每年進行特搜演練，橫向跨行政區合作、縱向連結不同層級單位，為民眾編織韌性防護網，模擬可能的災害發生，整合所有硬體設備，展開空中、水上、地面立體搶救。花蓮縣特種搜救能力建置完善。若國際發生重大災難，花蓮縣亦可依中央訂定之流程，派遣國際人道救援隊。



強化特種搜救能力

歷經強震及列車出軌事件，花蓮縣積極培訓特種搜救隊，目前有 40 名特搜隊員；並於 2021 年起開始訓練 3 隻搜救犬，分別是 2 隻拉布拉多和 1 隻傑克羅素梗犬，平均年齡 2 歲多，原在關務署執行緝毒任務，後經捐贈後至搜救隊進行搜救訓練。

花蓮縣每年進行特搜演練，橫向跨行政區合作、縱向連結不同層級單位，為民眾編織韌性防護網，模擬可能的災害發生，整合所有硬體設備，展開空中、水上、地面立體搶救。花蓮縣特種搜

救能力建置完善。若國際發生重大災難，花蓮縣亦可依中央訂定之流程，派遣國際人道救援隊。

花蓮縣將持續強化搜救能力，花蓮縣的「特種搜救隊訓練基地暨防災教育館」，預計於 2023 年底率續落成，訓練設施包含搜救、交通事故處理、高低救助塔、燃燒式訓練場及應對地震發生房子倒塌時的半傾倒搜救訓練場；在防災教育方面，目前規劃 4 大展區，分別針對戶外活動、天然災害、居家防災與緊急救護等主題進行防災準備、災害應變、防災常識及注意事項之宣導，展區內宣導方式採圖文、投影影像、互動式操作及 VR 穿戴裝置體驗，讓民眾可以多樣的方式學習。

而特種搜救隊的 3 隻搜救犬將於兩年內完成所有訓練，通過國際認證後，即可執行任務。



推廣環境教育

環境教育設施場所

「永續是花蓮的日常」；永續，最根本的事情是環境教育。花蓮縣為達「低碳城市、幸福花蓮」目標及推動「環境教育法」，於 2022 年成立「花蓮縣環境教育永續中心」，舉辦「花蓮永續願景展」開始推動花蓮縣環境教育工作，並於 2022 年獲得國家環境教育獎的 5 項優等。自 2012 年起至 2022 年 12 月底止已有 7 家通過認證之環境教育設施場所，環境教育設施場所認證為單位環境教育能量累積的見證。

以 2022 年通過之場域—和平工業區專用港生態教室為例，花蓮環保局自 2019 年起持續陪伴和平工業區專用港實業股份有限公司（以下稱和平港公司），從場域的資源盤點、教案研發以及

經營規劃書文件資料修正，逐步協助和平港公司於 2022 年 2 月取得認證。

除了通過認證之和平港公司，2022 年花蓮縣環境保護局亦積極輔導縣內環境教育潛力單位，民營企業、社區、以及政府機關均含括在內，基督教芥菜種會東區服務中心（花蓮習藝所）、洄遊吧食魚體驗館、碧雲莊在地循環繪本閱讀教育園、花蓮縣客家文化會館、臺灣港務股份有限公司花蓮港務分公司以及奇萊美地有機農園。

環境教育面向豐富多元：災害防救、環境及資源管理、自然保育、文化保存、食魚教育…等。為確保花蓮縣內環境教育設施場所營運與品質，針對已通過環境教育認證之場域每年至少一次

追蹤輔導，以協助提升場域永續經營力，2022年針對已通過的7家場域進行追蹤輔導，在環境教育相關的課程或導覽上，總服務人次約9,000人次以上。另根據池南自然教育園區統計，從成立至2022年以服務超過15萬人次，在環境教育推動上具有相當助益。

環境教育繪本

透過環境教育繪本創作比賽，鼓勵採用花蓮縣在地環境為故事背景，透過生動、有趣繪畫及淺顯易懂的文字敘述等方式表達，啟發孩童了解環境與我們之間重要的相關性，並將2050淨零排放、環境永續發展的理念，從幼兒教育開始紮根。藉由繪本，在孩子心中種下永續的種子，從小開始養成習慣，將來這個社會就會往另外一個方向翻轉，永續願景終將成為現實。花蓮縣歷年來徵集的優秀環境教育繪本。





SDG 14 海洋生態

保育及永續利用海洋生態系，以確保生物多樣性並防止海洋環境劣化

花蓮縣在海洋生態保護部分，積極推動減少海洋污染及回收廢棄漁網等廢棄物，並推動友善漁業生產環境及海洋保育教育，以維護海洋與海岸之生態與永續發展。

預防海洋汙染

海岸（海洋）清潔維護

花蓮縣成立「向海致敬 - 海岸清潔維護計畫」跨單位溝通平臺組織，整合中央、地方之公部門共同進行常態性維護海岸清理工作，並積極推動海岸認養工作及舉辦淨灘活動。一年召開兩次向海致敬跨單位平台會議，滾動討論本縣海岸清潔問題並確保海岸線都有權管單位。

2022 年度主動及協助辦理淨灘活動 70 場次，辦理跨單位合作淨灘及海岸管理維護，每月至少一場次，2022 年辦理 14 場次，參加人數及推廣人數逾 1,809 人，共計清理資源回收垃圾 218 公斤，非資源回收垃圾 1,007 公斤。推動成效優良，獲環保署 2022 年度「向海致敬 - 海岸清潔維護計畫」執行成效考評特優級。

除了淨灘等海洋環境教育外，亦針對海廢源頭管理作為如垃圾減量、河川垃圾攔截及漁管單位源頭管制。



「潛海戰將」及「環保艦隊」

花蓮縣成立「環保艦隊」維護海洋環境，海洋長期受到廢棄物的污染影響海洋生態外，海洋廢棄物也容易發生絞網故障等情形，影響航行安全；花蓮縣之環保艦隊清除海漂（底）廢棄物，並輔導強化清理能量，鼓勵本縣 137 餘艘漁船加入艦隊，自願配合攜回自行產生之垃圾、協助打撈海漂垃圾、執行垃圾分類及資源回收、維護港口環境，共清除 39.675 公斤海底垃圾。花蓮縣招募環保艦隊累積達 97 艘，占漁船總數 71%。

花蓮縣也成立「潛海戰將」維護海底環境，海底環境長期受到廢棄漁網具及大型垃圾影響海洋生態；花蓮縣之「潛海戰將」，並輔導強化清理能量，鼓勵本縣潛水愛好者加入潛海戰將，自願配合協助打撈清除 1,037 公斤海底垃圾。本縣招募潛海戰將累積達 294 人，未來將持續辦理招募，以期恢復海底之生態環境，共同維護海洋環境及永續發展。

花蓮縣將持續推動清除海底垃圾和廢棄漁網的行動，特別是在海洋生物多樣性豐富的區域。

辦理定期的清潔活動，吸引志願者參與，從海底回收垃圾和漁網；建立高效的廢棄漁網回收系統，並支持回收再利用技術的發展。將回收的漁網轉化為有價值的資源，減少對自然資源的依賴。



廢置漁網清運 從源頭管理廢棄物流向
為減少廢棄漁網及廢棄物，持續宣導漁民刺網網具實名制並將破損網具及生活廢棄物攜回岸上集中，以減輕海洋環境污染的壓力，維護臺灣沿近海漁業生態資源。花蓮縣以開口契約委託廠商清運，漁港暫置區供漁民放置海上作業攜回之舊漁網及廢棄物，2022 年共清運 40 公噸漁業廢棄物。



保護海洋生態

花蓮縣 2013 年起公告計有鹽寮漁業資源保育區、水璉漁業資源保育區、高山漁業資源保育區、小湖漁業資源保育區、豐濱漁業資源保育區及石梯坪漁業資源保育區，其中為維護石梯坪及鹽寮水產動植物繁殖保育區之龍蝦及九孔資源復育，設巡守隊員 24 小時輪班，透過巡守及宣導，強化並提升地方民眾對資源保育之認知。

除了 6 大保育區外，也持續推廣休漁獎勵辦法，辦理說明會力求與漁民達成共識，強調藉休漁措施並配合國際相關資源管理規定，調整作業時期，減少作業成本支出，增加經營

彈性，並同時推動其他漁業轉型輔導作業，兼顧漁民基本生活需求及漁業資源永續利用。



培育原生魚種 花蓮水培所打造食魚教育基地

花蓮縣水產培育所是縣內魚苗生產及生態保護的重要基地，水培所主要任務及目標有淡水魚苗生產配售及贈與、原生魚類保種及復育、輔導養殖漁業、推廣淡水魚苗、生態教學解說導覽服務、水產養殖技術輔導、經濟魚種研發等，同時長期提供縣內學校校外教學場域進行導覽解說，體驗原生魚種保種及復育，讓學生認知

生態環境保護重要意義，落實生態復育觀念。水培所培育許多高經濟淡水魚種，如草魚、鰱魚、孔雀魚等，同時設有教學展示館，呈現多種魚類文獻供民眾瞭解湖沼生態；花蓮縣府配合食農食魚教育政策，水培所也規劃許多體驗課程，強化民眾生態保育理念。



休漁獎勵

自願性休漁係漁船（筏）主自願性調整每年出海作業日數 90 日及在港休漁日數 120 日，主要是為了讓漁業資源得以有繁衍生息的機會，不至於因為人類的過度漁撈而資源耗竭。

花蓮縣為兼顧漁民基本生活需求及漁業資源永續利用，定期辦理說明會力求與漁民達成共識，

同時推動其他漁業轉型輔導作業。我國沿近海在漁獲量降低及過度漁撈情況獲得控制之下，漁業資源逐漸恢復；單位成本下降而產值逐步提昇，可加強與國外水產品之競爭力，因此不論沿岸漁業、近海漁業及遠洋漁業，均可在獎勵休漁措施下受益。

保育及永續利用陸域生態系，確保生物多樣性並防止土地劣化

花蓮縣森林面積為全國之最，為維護及保育陸地生態，花蓮縣透過山林巡護隊巡護，來遏止森林及山坡地的不當開發行為，並以推動植樹造林、棲地復育、環境教育等方式，遏止生物多樣性喪失，提倡生物多樣性價值觀。

生態保育及維護生物多樣性

重要棲地生態服務給付

以生產型的水田濕地為保護標的，透過生態服務給付提供誘因，鼓勵農民維護友善生態之農田環境，以守護生物多樣性，並透過環境教育課程，推廣生物多樣性理念，培養民眾與土地共生共存的概念。生態服務給付分為「棲地維護給付」、「棲地營造給付」及「棲地成效給付」三種，以「棲地維護給付」為基礎，鼓勵農民維護水田及水梯田良好生物多樣性，並依農民對友善棲地營造的投入與成果，另分別疊加給予「棲地營造給付」及「棲地成效給付」。2022 年已輔導農民營造友善生態農田棲地面積 135.7 公頃，面積為全國第一，記錄到包含穿山甲、彩鸚等珍貴稀有保育類野生動物 23 種。



外來入侵種移除

除了棲地環境破壞，外來種的入侵是另一個造成生物多樣性流失之的主要因素。花蓮縣政府重視外來種入侵議題，依據不同的入侵階段，對不同的入侵物種採取適當的控制措施，移除外來物種包括小花蔓澤蘭、沙氏變色蜥、斑腿樹蛙、綠鬣蜥、白腰鵲鴿等項目。



瀕危物種臺灣狐蝠保育行動

花蓮市區的臺灣狐蝠是本島唯一的穩定族群，保育地位至為關鍵，且棲息環境與人類活動範圍高度重疊，花蓮縣政府為守護瀕危的臺灣狐蝠採取多項保育措施包括：調查棲地與利用植物，累積基礎生態資訊、籌備劃設海岸保護區，保護分布熱區重要棲地。編製「花蓮臺灣狐蝠棲地保育指南」，並積極與棲地的管理單位溝通、協調，提供增能培力課程，讓各方利益關係人能了解並重視臺灣狐蝠保育，並透過解說導覽帶領民眾實地觀察臺灣狐蝠生態，成為野生動物保育的重要範例。



花蓮有蝠之地_攜手保護台灣狐蝠

野生動物保育

為提升野生動物保育，持續進行野生動物救傷及收容，並於照護後進行野放。同時為防止野生動物遭危害，花蓮縣政府每年進行違法盜獵或販賣野生動物的巡邏與稽查，輔導民眾架設具安全裝置的電圍網，以維護野生動物族群存續。另為維護原住民族傳統文化並兼顧野生動物保育，花蓮縣政府每年輔導並受理原住民族依其傳統文化或祭儀申請狩獵，以維護原住民族世代相傳延續至今之價值、文化及其生活方式。

造林撫育禁伐補償

為增加碳吸存、調節微氣候，提高森林覆蓋度以營造優質家園，獎勵民眾適地適木進行造林，營造多元生物棲地，並持續輔導進行修枝或疏伐等撫育管理，以提升蓄積量，增加林木固碳量。花蓮縣政府多年來輔導民眾造林，共營造林地 2,418 公頃，2022 年造林逾 20 年者高達 1,898 公頃。以林業試驗所推估 20 年生造林木每年每公頃可吸存 12.6 公噸二氧化碳計算，每年約有 2 萬 4 千公噸的碳吸存量。

花蓮縣持續加強宣導原住民保留地禁伐補償計畫，並倡導「森林生態系永續經營」之理念；2022 年花蓮縣禁伐補償通過筆數 7,101 筆，初審通過面積 5,987 公頃。

推動環境保護意識的提高，加強生態保育和永續發展的實踐。鼓勵原住民族社區參與環境監測和保育計畫，並提供相應的培訓和資源支持。

SDG 16 和平與正義制度

促進和平、多元的社會，確保司法平等，建立具公信力且廣納民意的體系

花蓮縣運用科技執法機制及建立公平、公開的法治社會，打造有效率、和平及具包容性的社會。

強化社會安全網

為強化社會安全網，確保社會安定，打造安居樂業之宜居城市，本縣設置高密度監視器輔助辦案及減少治安死角，成立「掃黑專責隊」、「打詐花蓮縣府隊」，有效遏止暴力犯罪及反詐騙宣導，強化治安維護工作。2022 年暴力犯罪發生 9 件均全數迅速破獲，強勢執法掃蕩達到恫嚇犯罪分子的效果，有效淨化社會治安。



推動線上申報便民服務

花蓮縣地方稅務局為了提高服務民眾的品質，以服務民眾為導向建立友善親和之網站服務環境，以提高民眾運用 E 化服務洽公之意願，落實以網路代替馬路，同時縮短城鄉數位發展差距，有效提升地方機關形象及顧客滿意度，並確保民眾資料及稅務資訊安全，全面改版架構新形態的響應式稅務服務網站。因應疫情期間民眾洽公的防疫安全需求，花蓮縣地方稅務局更開發出「稅務視訊暨發證即時辦服務平台」，提供民眾補發繳款書及繳納證明（房屋稅、地價稅及使用牌照稅）、稅籍證明（房屋稅）、課稅明細表（房屋稅及地價稅）及地方稅查詢等 5 大類 10 項服務的線上辦理。還可使用自然人憑證及 PIN 碼，透過「我的 E 政府」網站驗證身分，

自行查調「房屋稅籍證明」及最近一期「房屋稅繳納證明」等相關書證。若是申辦案件有需會勘者，也能透過手機連線進行視訊溝通，並拍攝現場畫面，完成勘查作業，免除民眾往返奔波，享受智慧城市的便利。

另結合個人化資料自主運用 (Mydata)，民眾可透過「便民 e 櫃檯」線上申辦包含觀光、社福、民政、交通等多項業務。





SDG 17 全球夥伴

建立多元夥伴關係，協力促進永續願景

花蓮縣積極加入國際組織及建立國際姊妹市關係，與國際合作共同推動永續發展。花蓮縣亦積極推動志願服務，扶持非營利組織及推動社區營造，建構公民合作夥伴關係。

城市外交永續夥伴

花蓮縣整合縣政資源，結合企業、民間社團與僑民力量，如：姊妹市 / 友好城市交流及外賓接待參訪等業務交流，深化國際城市締盟合作，延續國際交流，分享相關市政經驗，促進協力合作關係。花蓮縣並積極並參與國際組織交流平台如「國際有機農業運動聯盟」亞洲分部 (IFORM ASIA)，與「亞洲地方政府有機農業促進會」(ALGOA) 簽署合作備忘錄，於 2023 年獲得

授權舉辦第二屆世界有機青年峰會，將近 30 個國家及地區從事有機農業的青年匯聚花蓮，就有機農業的趨勢和新機會進行討論和分享。



花蓮姊妹市

County 城市國	City 城市	Signing Date/ Signature Date 締結日 / 簽署日
USA 美國	Hawaii County, Hawaii State 夏威夷州 夏威夷郡	1971.09.22 Sister City 姊妹市
South Korea 韓國	Daejeon City, Chungcheongbuk-do 忠清北道 堤川市	2012.09.14 Sister City 姊妹市
Republic of Palau 帛琉共和國	Koror State 科羅州	2020.01.01 Sister City 姊妹市
Malaysia 馬來西亞	Miri City, Sarawak State (Miri Division, Miri District) 砂拉越州 (美里省美里縣) 美里市	2015.06.22 MOU on International Friendly Cities 國際友好城市備忘錄
Germany 德國	Steinburg County, Bavaria State 巴伐利亞邦 史坦堡縣	2018.04.15 MOU on International Friendly Counties and Cities 國際友好縣市備忘錄
USA 美國	Temple City, California 加州 天普市	2018.08.26 MOU on Cooperation Intent 合作意向備忘錄
Malaysia 馬來西亞	Serian District, Sarawak State (Kuching Division) 沙撈越州 (古晉省) 石隆門縣	2019.08.22 MOU on Cooperation Intent 合作意向備忘錄

公民社會夥伴關係

為促進青年參與縣政發展，成立「花蓮青年諮詢委員會」，提供青年政策建言平台，研析青年關心議題，並提出政策及建議，提升本府政策創新性及可行性。第三屆花蓮縣青年諮詢委員會共招募 21 位青年，辦理 5 場會議，提出 17 項提案。

另為鼓勵花蓮在學青年投入社區及公共事務，促進青年參與公共事務與發現在地故事，辦理青年夢想家提案競賽，引導青年從內到外的認識花蓮在地的人事物，競賽獎勵金共新臺幣 55 萬元整。111 年度共 15 組團隊參賽，評選 10 組隊伍獲得行動獎勵金執行提案計畫，並藉由成果茶會分享執行計畫過程與成效。



5 未來展望



因應快速變化的世界局勢帶來的經濟、社會與環境壓力，花蓮縣將永續發展當作施政最重要的核心理念，配合聯合國 17 項永續發展指標，逐步擘劃花蓮永續未來。同時，以「智慧城市，永續花蓮」為施政理念，在基礎建設、文化底蘊、教育扎根、產業經濟、社會福利、智慧治理等方面透過硬底子、軟實力、真功夫建構城市永續藍圖。

以農業及觀光業為主要產業的花蓮縣面臨人口高齡化及少子化、面臨青壯人口外移的挑戰。面對這些課題，花蓮在「永續經濟」的面向上，以創造多元就業機會為主軸，透過在農業與觀光業的基礎，增加新創產業到花蓮的利基，吸引青年及中高齡就業者投入地方創生的行列，並輔導既有產業進行數位及綠色轉型因應。在「永續社會」方面，提出人口高齡化、少子化，以及提升勞動力的對策。在「永續環境」方面，則以 2050 淨零碳排、淨水及衛生、空氣品質維護及資源循環再利用為推動主軸。

本自願檢視報告係以花蓮縣的永續發展願景與目標為主軸，以永續經濟、永續社會及永續環境三大面向面臨的挑戰與機會為重點。未來花蓮縣永續發展推動計畫，將因應各階段發展策略不同而做滾動式修正。配合縣政藍圖，在各目標項下，研訂花蓮縣在地指標，且持續落實追蹤檢核機制，以確保永續發展政策成效。

永續發展是全球關注議題，需要全民參與及動員，因此本縣未來也將結合產、官、學、研、民之力量，發展利害關係人之協同合作，並透過媒體行銷、教育宣導及永續相關活動之舉辦，讓永續概念深植於民心，同時兼顧各年齡、族群、性別之福祉及均衡發展。



花蓮縣永續發展評估指標



01

消除貧窮

具體目標 1.3 完善全體國民，特別是弱勢群體，在勞保、健保、年金等社會保險體系之保障，並充實長期照顧體系，強化資源布建與服務提供

01 鄉鎮巡迴醫療點就醫服務 (含轉介及健診) 總人次 (負責局處：衛生局)

2022 年現在值：41,811 人次；2025 年目標值：43,000 人次；

2030 年目標值：46,000 人次

02 長期照顧服務提供涵蓋率 = 長照 2.0 服務使用人數 / 長照失能人口推估數 (負責局處：衛生局)

2022 年現在值：99%；2025 年目標值：99%；2030 年目標值：99%

03 弱勢兒童及少年生活扶助比率 (負責局處：社會處)

2022 年現在值：7%；2025 年目標值：9%；2030 年目標值：12%

04 原住民族文化健康站 (負責局處：原民處)

2022 年現在值：103 站；2025 年目標值：112 站；2030 年目標值：127 站

具體目標 1.4 增進全體國民，特別是弱勢群體，在創業、就業、貸款、融資、居住、土地所有權等之保障與平等權

05 免費法律諮詢服務人次 (負責局處：民政處)

2022 年現在值：588 人次；2025 年目標值：646 人次；

2030 年目標值：710 人次

● **06 辦理國軍第二專長證照輔導班參加人次 (負責局處：民政處)**

2022 年現在值：95 人次；2025 年目標值：100 人次；2030 年目標值：120 人次

● **07 青年創業培力課程參與人次 (負責局處：民政處)**

2022 年現在值：1,300 人次；2025 年目標值：1,400 人次；

2030 年目標值：1,500 人次

● **08 青創貸款與利息補貼諮詢輔導人次 (負責局處：民政處)**

2022 年現在值：36 人次；2025 年目標值：40 人次；2030 年目標值：50 人次

● **09 協助申請微型創業貸款核准件數 (負責局處：民政處)**

2022 年現在值：14 件；2025 年目標值：18 件；2030 年目標值：25 件

● **10 欠缺擔保品之微型企業及弱勢族群取得融資金額 (負責局處：民政處)**

2022 年現在值：1,110 萬元；2025 年目標值：1,300 萬元；

2030 年目標值：1,500 萬元

具體目標 1.a 擴大協助低 / 中低收入戶參與就業服務及脫貧方案

● **11 自立脫貧方案辦理財務知能團體課程參加人次 (負責局處：社會處)**

2022 年現在值：113 人次；2025 年目標值：150 人次；

2030 年目標值：200 人次



消除飢餓

02

具體目標 2.4 確保永續發展的糧食生產系統，強化適應氣候變遷的能力，逐步提高土地質量，維護生態系統，提升農業生產質量

- 12 國產有機質肥料及有機農業適用肥料合計執行推廣數量 (負責局處：農業處)**
- 2022 年現在值：5,286 公噸；2025 年目標值：6,000 公噸；
2030 年目標值：8,000 公噸
- 13 申請友善環境植物保護資材面積及輔導農民安全用藥人次 (負責局處：農業處)**
- 2022 年現在值：367 公頃 / 55 人次；2025 年目標值：400 公頃 / 100 人次；
2030 年目標值：500 公頃 / 150 人次

附錄



良好健康與福祉

03

具體目標 3.1 降低孕產婦死亡率

- 14 孕產婦死亡率 (負責局處：衛生局)**
- 2022 年現在值：0；2025 年目標值：0；2030 年目標值：0

具體目標 3.3 降低愛滋病、結核病、急性 B 型肝炎發生率，維持無瘧疾本土新染病病例，並降低登革熱 (DF) 致死率

- 15 愛滋病毒新增感染發生率 (負責局處：衛生局)**
- 2022 年現在值：6.58 人 / 10 萬人口；2025 年目標值：5.5 人 / 10 萬人口；
2030 年目標值：5 人 / 10 萬人口

16 結核病毒新增感染發生率 (負責局處：衛生局)

2022 年現在值：46.2 人 /10 萬人口；2025 年目標值：43.4 人 /10 萬人口；
2030 年目標值：40.8 人 /10 萬人口

具體目標 3.4 降低癌症、肝癌及慢性肝病、心血管疾病、糖尿病、慢性
呼吸道疾病早發性死亡率及自殺死亡率，並增進國人健康生活型態

17 自殺標準死亡率 (負責局處：衛生局)

2022 年現在值：15.4 人 /10 萬人口；2025 年目標值：15 人 /10 萬人口；
2030 年目標值：14 人 /10 萬人口

具體目標 3.5 強化物質濫用預防與治療及減少酒精危害

18 設有精神科醫院可提供藥治療服務涵蓋率 (負責局處：衛生局)

2022 年現在值：83%；2025 年目標值：90%；2030 年目標值：100%

19 設有精神科醫院可提供酒癮治療服務涵蓋率 (負責局處：衛生局)

2022 年現在值：100%；2025 年目標值：100%；2030 年目標值：100%

20 接受酒癮治療個案人數 (負責局處：衛生局)

2022 年現在值：69 人；2025 年目標值：80 人；2030 年目標值：100 人

具體目標 3.6 降低交通事故死亡人數

21 A1 類交通事故死亡人數 (負責局處：警察局)

2022 年現在值：44 人；2025 年目標值：47 人以下；2030 年目標值：45 人以下

22 辦理大專院校、高中生機車校園交通安全宣導 (負責局處：警察局)

2022 年現在值：53 場次；2025 年目標值：55 場次以上；
2030 年目標值：58 場次以上

具體目標 3.7 增進生殖健康

23 產檢利用率 (負責局處：衛生局)

2022 年現在值：95.24%；2025 年目標值：96%；2030 年目標值：97%

24 未滿 20 歲青少年生育比例 (負責局處：衛生局)

2022 年現在值：3.37%；2025 年目標值：3% 以下；2030 年目標值：3% 以下

具體目標 3.8 實現全民醫療保健覆蓋及永續性

25 成人健康檢查服務利用率 (負責局處：衛生局)

2022 年現在值：29.3%；2025 年目標值：30%；2030 年目標值：32%

26 幼兒常規疫苗平均接種率 (負責局處：衛生局)

2022 年現在值：95.45%；2025 年目標值：95.5%；2030 年目標值：96%

具體目標 3.a 降低吸菸率

27 成年人吸菸率 (負責局處：衛生局)

2022 年現在值：14.3%；2025 年目標值：13.3%；2030 年目標值：12.3%

28 青少年吸菸率 (負責局處：衛生局)

2022 年現在值：10.2%；2025 年目標值：9.2%；2030 年目標值：8.2%



優質教育

具體目標 4.2 提供社區公共托育家園的創新服務型態，以及擴大近便性與可及性兼具的公共化教保服務，增加幼兒入園的機會，並確保需要協助幼兒接受教保服務的機會

29 未滿二歲兒童育兒津貼發放比率 (負責局處：社會處)

2022 年現在值：84%；2025 年目標值：86%；2030 年目標值：88%

30 未滿二歲兒童托育公共化及準公共托育補助之家外送托率 (負責局處：社會處)

2022 年現在值：11%；2025 年目標值：13%；2030 年目標值：15%

具體目標 4.3 確保青年及成人都有公平、負擔得起、高品質的高等教育受教機會

31 學校藝術深耕教學計畫申請學校家數 (負責局處：教育處)

2022 年現在值：55 間；2025 年目標值：50 間；2030 年目標值：53 間

具體目標 4.6 建立社區大學等多元終身學習管道，提供成人多元學習機會，持續提供民眾及多元族群的教育服務，促進成人終身學習參與能力

32 辦理長青大學受益人次 (負責局處：社會處)

2022 年現在值：1,552 人次；2025 年目標值：1,800 人次；
2030 年目標值：2,000 人次

33 辦理「長青學子・快樂 GO」銀髮族樂活學習計畫受益人次 (負責局處：社會處)

2022 年現在值：4,155 人次；2025 年目標值：5,000 人次；
2030 年目標值：5,500 人次

具體目標 4.7 確保青年及成人都有公平、負擔得起、高品質的高等教育受教機會

34 通過認證的環境教育設施場所 (負責局處：環保局)

2022 年現在值：7 處；2025 年目標值：10 處；2030 年目標值：12 處



性別平等

05

具體目標 5.1 降低出生性別比

35 出生性別男女比例 (負責局處：民政處)

2022 年現在值：1.14；2025 年目標值：1.12；2030 年目標值：1.10

具體目標 5.5 鼓勵各級行政機關晉用女性擔任主管及首長

36 花蓮縣政府晉用女性擔任一級單位主管及所屬一級機關首長比率 (負責局處：人事處)

2022 年現在值：20%；2025 年目標值：20% 以上；2030 年目標值：35%



06

潔淨水與衛生

具體目標 6.1 供給量足質優的水源及自來水，保障用水安全

37 自來水普及率 = 自來水供水人口 / 總人口數 x100% (負責局處：建設處)

2022 年現在值：90%；2025 年目標值：90.2%；2030 年目標值：90.6%

**38 簡易自來水普及率 = 簡易自來水供水人口 / 總人口數 x100%
(負責局處：原民處)**

2022 年現在值：6.20%；2025 年目標值：5.57%；2030 年目標值：4.52%

具體目標 6.2 公廁潔淨化管理

**39 公廁分級評鑑「特優級」比例 = 特優級公廁座數 / 全縣列管公廁座數
x100% (負責局處：環保局)**

2022 年現在值：98.7%；2025 年目標值：99.5%；2030 年目標值：100%

具體目標 6.3 優化河川水質以保障國民健康及維護生態體系

40 公共污水下水道接管累計戶數及普及率 (負責局處：建設處)

2022 年現在值：48,937 戶，38.2%；2025 年目標值：52,417 戶，41.2%；

2030 年目標值：65,750 戶，51.34%

**41 整體污水處理率 = 公共污水下水道普及率 + 專用污水下水道普及率 +
建築物污水設施設置率 (負責局處：建設處)**

2022 年現在值：46.72%；2025 年目標值：50.92%；2030 年目標值：57.92%

42 事業廢污水稽查合格率 (負責局處：環保局)

2022 年現在值：92%；2025 年目標值：94%；2030 年目標值：95%

43 花蓮縣主要河川生化需氧量 (BOD) 近 5 年移動平均濃度 (負責局處：環保局)

2022 年現在值：2.25 mg/L；2025 年目標值：2.2 mg/L；

2030 年目標值：2.1 mg/L

44 花蓮縣主要河川重金屬 (鎘、鉛、汞、銅、鋅) 近 5 年平均合格率 (負責局處：環保局)

2022 年現在值：98.5%；2025 年目標值：99%；2030 年目標值：99.5% 以上

45 花蓮縣主要河川受輕度及未 (稍) 受污染長度近 5 年移動平均 (負責局處：建設處)

2022 年現在值：90%；2025 年目標值：92%；2030 年目標值：92% 以上

46 化學物質列管之稽查與輔導訪視家次 (負責局處：環保局)

2022 年現在值：49 家次；2025 年目標值：維持 49 家次；

2030 年目標值：維持 49 家次

47 土壤及地下水污染事業型場址累積的解除列管數 (負責局處：環保局)

2022 年現在值：16 處；2025 年目標值：17 處；2030 年目標值：維持 17 處

具體目標 6.b 持續推動社區參與，鼓勵民眾進行汙染通報、髒亂清理及河川巡守等工作

48 花蓮縣轄內水環境巡守隊數 (負責局處：環保局)

2022 年現在值：20 隊；2025 年目標值：維持 20 隊；

2030 年目標值：維持 20 隊

具體目標 8.1 以創新、就業、分配為核心價值，維持經濟適度成長

49 平均每戶可支配所得 / 每戶可支配所得中位數 (負責局處：主計處)

2022 年現在值：870,890 元 / 732,643 元；2025 年目標值：931,852 元 / 772,206 元；2030 年目標值：1,014,091 元 / 824,677 元

具體目標 8.5 提升勞動生產力

50 15 歲以上人口勞動力參與率 (負責局處：主計處)

2022 年現在值：56.7%；2025 年目標值：57%；2030 年目標值：57.8%

51 辦理就業博覽會求職媒合率 (負責局處：社會處)

2022 年現在值：46.1%；2025 年目標值：50%；2030 年目標值：55%

52 辦理照顧服務員職業訓練課程參與人數 (負責局處：社會處)

2022 年現在值：624 人；2025 年目標值：1,050 人；2030 年目標值：1,200 人

53 原住民產業人才輔導就業與預計就業人數 (負責局處：原民處)

2022 年現在值：160 / 84 人；2025 年目標值：318 / 254 人；
2030 年目標值：742 / 593 人

具體目標 8.8 推動永續觀光發展，引導觀光產業提供綠色、在地等旅遊模式，打造臺灣永續觀光環境與提升產業價值

54 觀光產業產值與觀光人次 (負責局處：觀光處)

2022 年現在值：295 億 / 14.6 千萬人次；2025 年目標值：300 億 / 15 千萬人次；2030 年目標值：310 億 / 17 千萬人次



09

產業創新與基礎設施

具體目標 9.1 提高公路公共運輸、臺鐵與高鐵運量

55 公路公共運輸運量成長比例 (負責局處：建設處)

2022 年現在值：4.6%；2025 年目標值：5%；2030 年目標值：6%

56 無障礙公車比例 (負責局處：建設處)

2022 年現在值：70%；2025 年目標值：75%；2030 年目標值：80%



10

減少不平等

具體目標 10.3 強化性別平等及消除就業歧視相關法令宣導教育；建構完善性別暴力防治及兒少保護體系，提升民眾對於遭受歧視或暴力的察覺

57 建構性別暴力領航社區服務計畫宣導參與人次 (負責局處：社會處)

2022 年現在值：7,409 人次；2025 年目標值：8,500 人次；

2030 年目標值：9,500 人次

具體目標 10.5 促進有序、安全、正常和負責的移民和人口流動，包括執行合理規劃和管理完善的移民政策

58 歸化國籍與外籍人口比例 (負責局處：民政處)

2022 年現在值：0.4%；2025 年目標值：0.5%；2030 年目標值：0.6%

具體目標 10.6 優化社會創新經營能量，發掘多元社會創新模式，建構社會企業友善生態圈，協助解決社會問題

59 參與創新創業競賽提案組數 (負責局處：民政處)

2022 年現在值：53 組；2025 年目標值：60 組；2030 年目標值：70 組



11

永續城市與社區

具體目標 11.1 確保所有的人都可享有適當、安全及可負擔的住宅及基本生活所需的服務，並改善弱勢棲所

60 經濟弱勢原住民建購及修繕住宅計畫核定建購與修繕住宅數

(負責局處：原民處)

2022 年現在值：29 / 156 戶；2025 年目標值：35 / 170 戶；

2030 年目標值：40 / 180 戶

具體目標 11.3 建構落實民眾參與、具社會包容與永續發展的城市與鄉村的規劃與管理

61 補助各鄉鎮市村里長基層工作經費總執行率 (負責局處：民政處)

2022 年現在值：98.8%；2025 年目標值：95% 以上；

2030 年目標值：95% 以上

具體目標 11.5 降低各種災害造成之損失，特別需保護弱勢與低所得族群

62 因天然災害死亡、失蹤及受傷總計人數 (負責局處：消防局)

2022 年現在值：102 人；2025 年目標值：50 人以下；

2030 年目標值：40 人以下

63 送醫急救成功率 (負責局處：消防局)

2022 年現在值：27.13%；2025 年目標值：29%；2030 年目標值：32%

具體目標 11.6 減少都市環境所造成的有害影響。包含空氣品質、水、其他都市廢棄物的管理

64 環保多元葬比例 (負責局處：民政處)

2022 年現在值：16.78%；2025 年目標值：20%；2030 年目標值：25%

- 65 一般廢棄物回收率 = (資源回收量 + 廚餘回收量 + 巨大垃圾回收再利用量 + 其他項目回收再利用量) / 一般廢棄物產生量 x 100% (負責局處：環保局)**
2022 年現在值：57.95%；2025 年目標值：59%；2030 年目標值：60%
- 66 一般廢棄物妥善處理率 = 一般廢棄物處理量 / (一般廢棄物產生量 + 期初垃圾暫存量) x 100% (負責局處：環保局)**
2022 年現在值：58%；2025 年目標值：75%；2030 年目標值：95%
- 67 細懸浮微粒 (PM2.5) 年平均值 (負責局處：環保局)**
2022 年現在值：6.8 $\mu\text{g}/\text{m}^3$ ；2025 年目標值：8.2 $\mu\text{g}/\text{m}^3$ ；
2030 年目標值：7.4 $\mu\text{g}/\text{m}^3$
- 68 AQI \leq 100 之佔日數比率 (負責局處：環保局)**
2022 年現在值：99%；2025 年目標值： \geq 98%；2030 年目標值： \geq 98%
- 69 花蓮縣推動使用焚化再生粒料量 (負責局處：環保局)**
2022 年現在值：0.98 萬公噸；2025 年目標值：1.5 萬公噸；
2030 年目標值：2 萬公噸
- 具體目標 11.9 強化社會安全網，確保社會，安定加強治安維護工作，遏止暴力犯罪**
- 70 花蓮縣暴力犯罪破獲率 (負責局處：警察局)**
2022 年現在值：100%；2025 年目標值：100%；2030 年目標值：100%



負責任的消費與生產

具體目標 12.2 掌握關鍵物料使用情形，納入物質生命週期的永續管理，促進原物料永續使用

71 輔導再利用業者申請資源循環績優企業家數 (負責局處：環保局)

2022 年現在值：2 家；2025 年目標值：4 家；2030 年目標值：6 家

72 輔導廠商成為再利用機構 (負責局處：環保局)

2022 年現在值：2 家；2025 年目標值：4 家；2030 年目標值：6 家

73 業者再利用廢棄物做為替代原料或輔助燃料量 (負責局處：環保局)

2022 年現在值：692.2 公噸；2025 年目標值：750 公噸；

2030 年目標值：1000 公噸

具體目標 12.4 經由綠色生產減少廢棄物產生，提升廢棄物再利用處理技術能力，促進資源再生產業朝更高效益發展，遵照國際公約管理化學物質和廢棄物

74 事業廢棄物妥善再利用率 (負責局處：環保局)

2022 年現在值：86%；2025 年目標值：88%；2030 年目標值：90%

75 大型連鎖速食店及餐館業廚餘去化查核率 (負責局處：環保局)

2022 年現在值：90%；2025 年目標值：100%；2030 年目標值：100%

76 人均有害事業廢棄物量 (負責局處：環保局)

2022 年現在值：0.00327 公噸 / 人；2025 年目標值：0.005 公噸 / 人；

2030 年目標值：0.005 公噸 / 人

具體目標 12.8 推動環境友善與循環農業，以降低農業施作過程與產生之廢棄物對土壤、水的污染

77 有機農業驗證戶數及面積 (負責局處：農業處)

2022 年現在值：658 戶 / 3,068 公頃；2025 年目標值：700 戶 / 3,500 公頃；
2030 年目標值：800 戶 / 4,000 公頃

78 友善栽培農業戶數及面積 (負責局處：農業處)

2022 年現在值：227 戶 / 516 公頃；2025 年目標值：300 戶 / 550 公頃；
2030 年目標值：400 戶 / 600 公頃

79 進行生質能發電畜牧場糞尿量 (未來預計於花蓮北區 (壽豐) 或中區 (瑞穗) 設置第二和第三生質能源中心，預計可處理等量之畜牧糞尿量能目標) (負責局處：環保局)

2022 年現在值：69,735 公噸；2025 年目標值：109,500 公噸；
2030 年目標值：140,000 公噸

80 沼渣沼液核准澆灌總量 (負責局處：環保局)

2022 年現在值：150,000 公噸；2025 年目標值：200,000 公噸；
2030 年目標值：230,000 公噸



氣候行動

具體目標 13.1 增進氣候變遷調適能力，強化韌性並降低脆弱度

81 防洪基礎建設導入都市計畫區比例 = 導入防洪基礎建設之都市計畫區 / 既有都市計畫區 (負責局處：建設處)

2022 年現在值：0%；2025 年目標值：50%；2030 年目標值：100%

82 原住民保留地禁伐補償核定面積 (負責局處：原民處)

2022 年現在值：5,987 公頃；2025 年目標值：6,150 公頃；

2030 年目標值：6,160 公頃

具體目標 13.2 執行溫室氣體階段管制目標

83 花蓮縣溫室氣體年排放量 (負責局處：環保局)

2022 年現在值：644.2 萬公噸 (CO₂e)；2025 年目標值：577 萬公噸 (CO₂e)；

2030 年目標值：284 萬公噸 (CO₂e)

84 能源部門再生能源設置量 (負責局處：環保局、觀光處)

2022 年現在值：累積增加 1.8MW；2025 年目標值：累積增加 4.7MW；

2030 年目標值：累積增加 16.7MW

85 製造部門之碳排放量 (負責局處：環保局)

2022 年現在值：646.7 萬公噸 (CO₂e)；2025 年目標值：588 萬公噸 (CO₂e)；

2030 年目標值：355.4 萬公噸 (CO₂e)

86 運輸部門之碳排放量 (負責局處：環保局)

2022 年現在值：110.82 萬公噸 (CO₂e)；2025 年目標值：107.4 萬公噸

(CO₂e)；2030 年目標值：79.2 萬公噸 (CO₂e)

87 住商部門之碳排放量 (負責局處：環保局)

2022 年現在值：87.3 萬公噸 (CO₂e)；2025 年目標值：87.3 萬公噸 (CO₂e)；
2030 年目標值：68.9 萬公噸 (CO₂e)

88 農業部門之碳排放量 (負責局處：環保局)

2022 年現在值：8.86 萬公噸 (CO₂e)；2025 年目標值：8.5 萬公噸 (CO₂e)；
2030 年目標值：6.8 萬公噸 (CO₂e)

89 環境部門之碳排放量 (負責局處：環保局)

2022 年現在值：42.72 萬公噸 (CO₂e)；2025 年目標值：41.4 萬公噸 (CO₂e)；
2030 年目標值：20.6 萬公噸 (CO₂e)

具體目標 13.3 提升氣候變遷永續教育與民眾素養**90 推動淨零校園目標 (負責局處：教育處)**

2022 年現況：規劃學校淨零排放推動計畫，請縣屬 126 所高國中小逐月填報學校產生之碳排放量作為瞭解學校減碳之基準。

2025 年目標：1. 請專業節能服務產業 (ESCO) 顧問公司盤點完成 3 所目標學校碳盤查報告，並提供諮詢與建議。
2. 完成課程教案設計 2 案，提供本縣學校使用。

2030 年目標：成立本縣各鄉鎮各 1 所淨零排放示範學校，作為該區域推動之中心學校。



水下生命

具體目標 14.1 減少各式海洋汙染，包括營養鹽及海洋廢棄物

91 廢置漁具暫存區清運量 (負責局處：農業處)

2022 年現在值：40 公噸；2025 年目標值：維持 40 公噸或降低；

2030 年目標值：維持 40 公噸或降低

92 清除礁區覆網作業清除量 (負責局處：環保局)

2022 年現在值：0.8 公噸；2025 年目標值：1 公噸；2030 年目標值：1.5 公噸

93 辦理海底垃圾清除作業清除量 (負責局處：環保局)

2022 年現在值：1.5 公噸；2025 年目標值：2.5 公噸；2030 年目標值：5 公噸

94 民眾遊憩區或風景區海廢等級於 2 以下 (100 公尺內垃圾量小於 80 公升) (負責局處：環保局)

2022 年現在值：等級 3；2025 年目標值：等級 2；2030 年目標值：等級 2 以下

具體目標 14.2 以永續方式管理並保護海洋與海岸生態

95 維持海洋保育區維護數 (負責局處：農業處)

2022 年現在值：6 大保育區；2025 年目標值：維持 6 大保育區；

2030 年目標值：維持 6 大保育區

具體目標 14.3 減緩並改善海洋酸化的影響

96 花蓮縣海域環境 7 項水質項目 (溶氧量、鎘、鉛、汞、銅、鋅、氨氮) 合格率 (七星潭海域、環保公園海域及和南寺海域測站) (負責局處：環保局)

2022 年現在值：100%；2025 年目標值：100%；2030 年目標值：100%

具體目標 14.4 有效監管採收、消除過度漁撈、以及非法、未報告及不受規範、或毀滅性漁撈作法，並設法恢復魚量達永續發展水準

97 申請休漁獎勵各式漁船筏 (負責局處：農業處)

2022 年現在值：150 艘；2025 年目標值：180 艘；2030 年目標值：200 艘



15

陸域生命

具體目標 15.1 保護、維護及促進陸域及內陸水域生態系統的永續利用

98 國土保育地區面積佔全縣總面積 (負責局處：地政處)

2022 年現在值：48.61%

99 重要棲地維護面積 (負責局處：農業處)

2022 年現在值：135 公頃；2025 年目標值：150 公頃；

2030 年目標值：180 公頃

100 疏濬河川生態檢核 (負責局處：民政處)

2022 年現在值：1 次；2025 年目標值：2 次；2030 年目標值：2 次



16

和平正義與有利的制度

具體目標 16.4 整合肅貪能量，型塑「貪汙零容忍」社會風氣，
鎖定高風險業務進行專案清查

101 辦理廉潔教育宣導 (負責局處：政風處)

2022 年現在值：120 場次；2025 年目標值：140 場次以上；
2030 年目標值：200 場次以上

102 辦理企業誠信宣導 (負責局處：政風處)

2022 年現在值：19 場次；2025 年目標值：20 場次以上；
2030 年目標值：25 場次以上

具體目標 16.7 本國籍 5 歲以下新生兒出生登記率達 100%，且持續維持

103 出生登記率 (負責局處：民政處)

2022 年現在值：100%；2025 年目標值：100%；2030 年目標值：100%



17

夥伴關係

具體目標 17.16 透過多邊合作輔助並提高全球在永續發展上的合作，
動員及分享知識、專業、科技與財務支援，以協助所有國家實現永續
發展目標，尤其是開發中國家

104 國際姊妹市 (負責局處：民政處)

2022 年現在值：7；2025 年目標值：9；2030 年目標值：10





2023 花蓮縣自願檢視報告

發行人 / 徐榛蔚

總編輯 / 吳昆儒

編輯團隊 / 花蓮縣政府各局處

發行單位 / 花蓮縣政府

地址 / 970 花蓮縣花蓮市府前路 17 號

電話 / 03-822-7171

網站 / www.hl.gov.tw

執行單位 / 財團法人台灣經濟研究院

企劃執行 / 羅沁雯

地址 / 10491 台北市中山區德惠街 16 之 8 號

印刷廠商 / 大安印藝實業有限公司

地址 / 973 花蓮縣吉安鄉北昌村建國路一段 21 號 1 樓

出版年月 / 2023 年 12 月

G P N / 3911200010

版權所有，未經授權不得轉載。

 SUSTAINABLE DEVELOPMENT GOALS



花蓮縣政府
Hualien County Government

