

————— 2021 —————

# PINGTUNG

VOLUNTARY LOCAL REVIEW



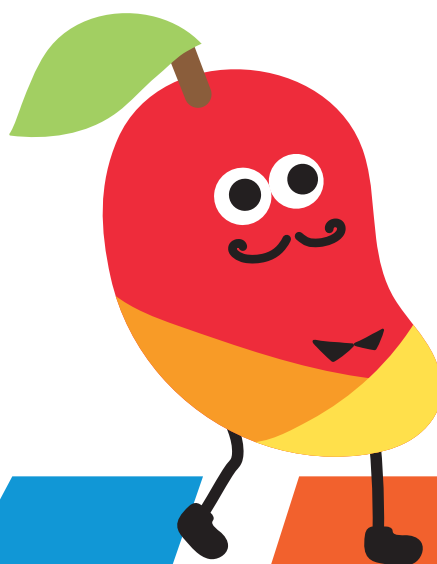
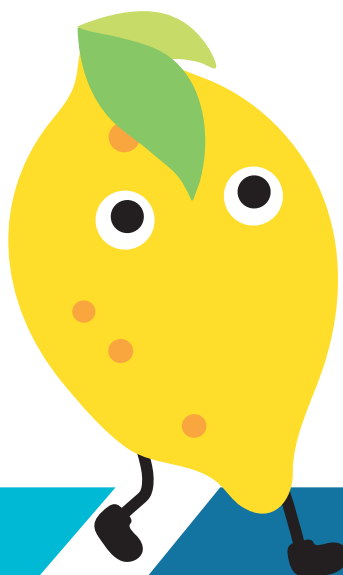
屏東縣自願檢視報告



目錄

# C NTENTS

---





縣長的話 | 1

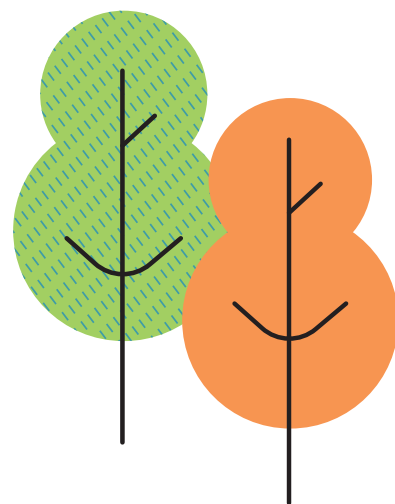
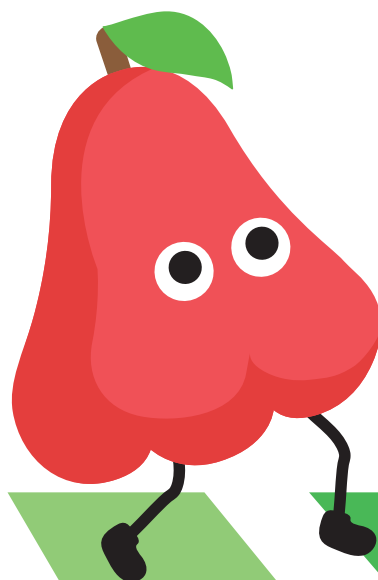
關於屏東 | 3

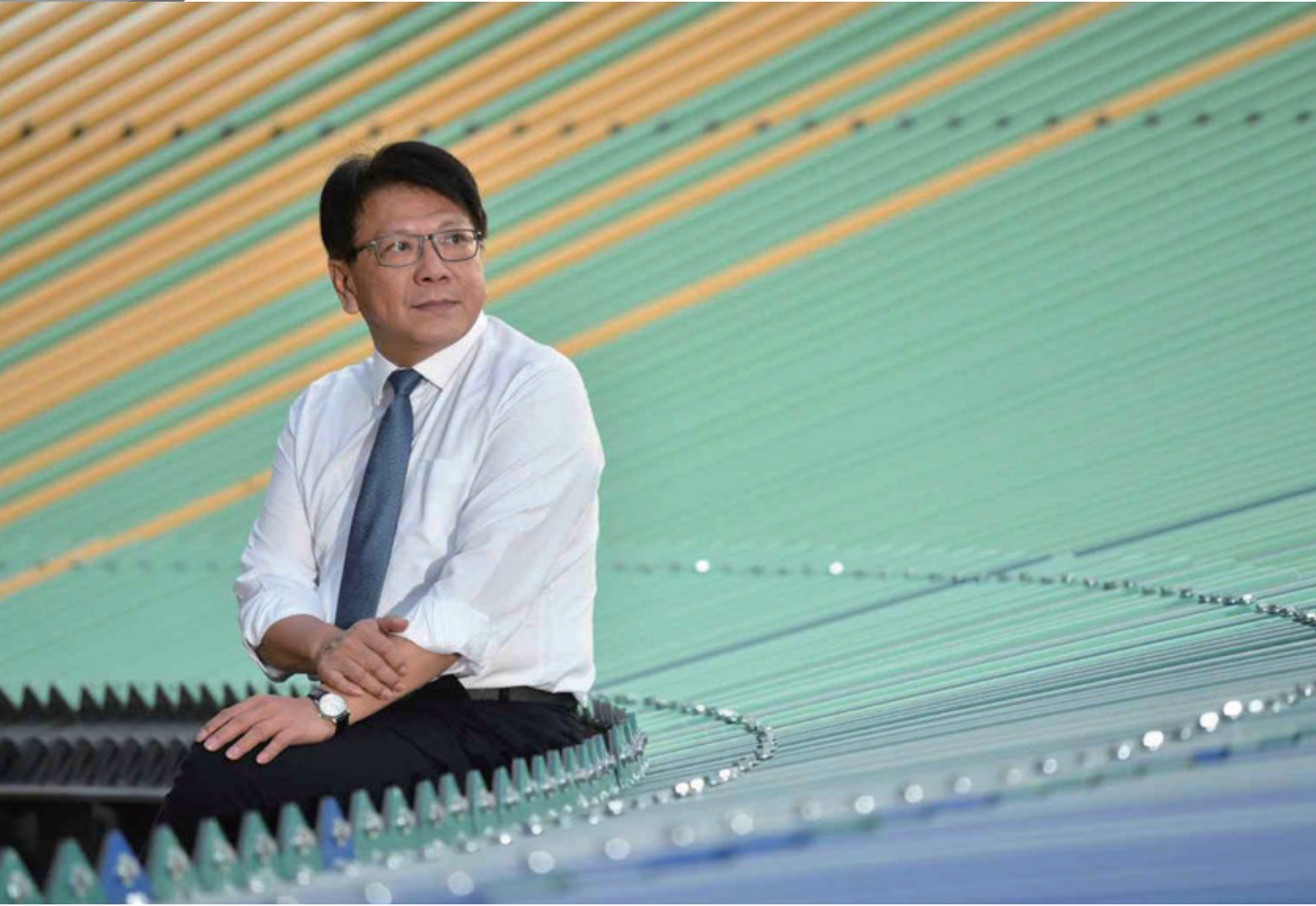
永續發展目標介紹 | 7

VLR推動歷程 | 10

屏東縣優先推動永續發展亮點 | 11

未來推動方向 | 143





# PINGTUNG - VOLUNTARY LOCAL REVIEW

| 屏東縣自願檢視報告

## PREFACE | 縣長的話

---

### 屏東永續發展目標

面對屏東「安居樂業」的「屏屏挑戰」，潘孟安縣長以「永續發展」理念，融入各項施政核心，屏東已逐步克服位於國境之南交通不便經濟發展劣勢，有效利用各項在地資源條件，依循「厚實農業實力」、「青年駐足創業」、「行銷特色觀光」、「完善交通路網、改造城市風貌」、「建構友善環境宜居城市」、「邁向綠能城市與永續低碳家園」與「全人照顧與健康平權」等策略，整合有限資源，培植經濟力、打造環境力與傳遞社會影響力，接軌聯合國永續發展目標(SDGs)與臺灣永續發展目標(T-SDGs)。

---

## 追尋屏東

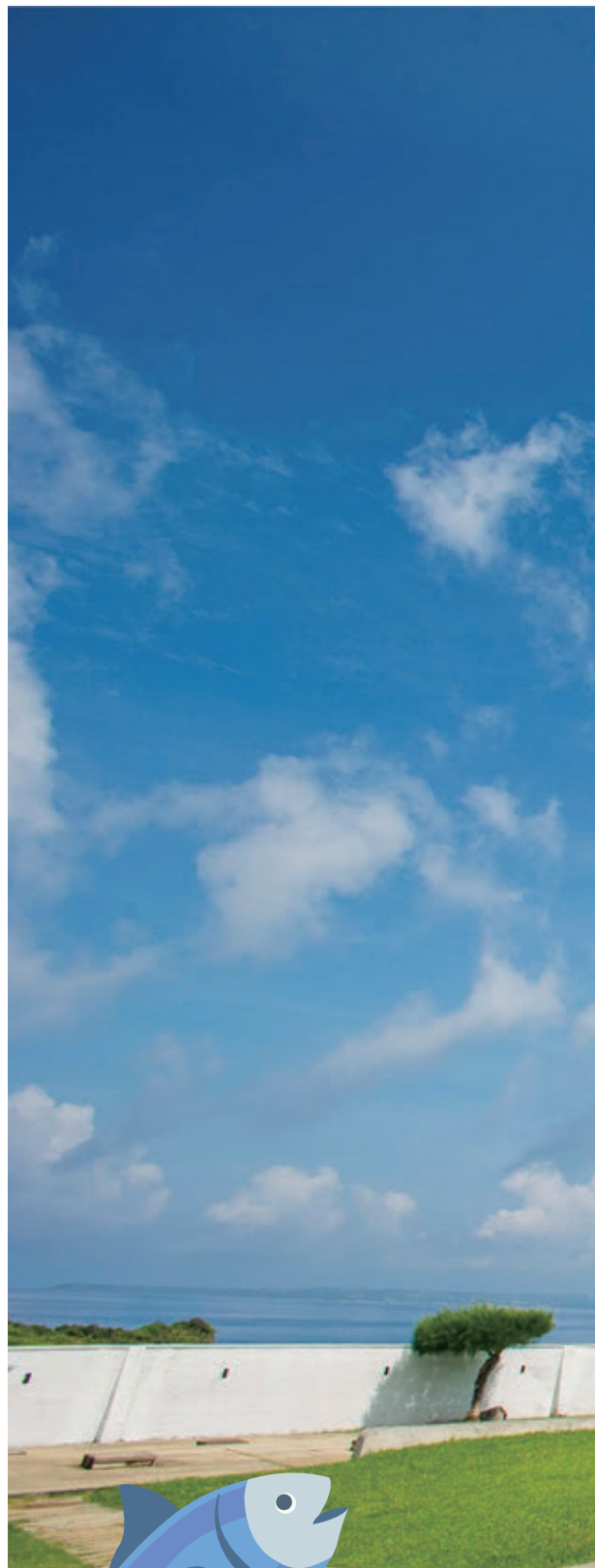
「屏東」首度出現於日治時期高雄州屏東郡，並於國民政府遷臺後設縣，名稱起源一般認為是自清嘉慶年間的「屏東書院」，書院門聯分別以「屏臨太武」、「東樹風聲」為起首句，「屏」、「東」便為各句首字。

「屏東」就像魚的尾鰭，在台灣尾，很漂亮、很狹長，但卻不容易被看見。我們努力讓台灣尾變台灣頭，更不會忘記初衷，期望讓外界看見屏東的蛻變。

## 多一度的國境之南

本島最南端縣市，面積約2,775.60 km<sup>2</sup>，東以大武山與臺東為界，西臨臺灣海峽，在恆春半島可往東遙望太平洋，鵝鑾鼻南端則相鄰巴士海峽，終年氣候溫暖，夏季多雨，冬季乾燥，自然生態豐富。全縣轄有1市、3鎮、29鄉，共有33個鄉鎮市，人口約為80萬，境內族群多元。屏東主要產業為農林漁牧業，為農業與觀光大縣。

本縣溫度向來比其他縣市高，全境位於北回歸線以南，除高山地區以外皆屬於熱帶季風氣候年平均溫度介於25~32°C。在地人熱情更不在話下，有著傳統歷史與現在交融，可以在這裡看到很多台灣之最，如境內有全台第一座國家公園墾丁國家公園。











## 不忘本的產業轉型

屏東縣以農起家，作物種植原以甘蔗、大豆、紅豆、甘薯、香蕉為主，近年則以檳榔、毛豆、蓮霧、芒果、鳳梨等作物為主，主要糧食作物為稻米，畜牧業則以養豬戶為主要大宗。漁業部分以養殖魚作為主要產出來源，捕撈所得產出則為次之。近年來，除農業仍有持續長足發展，旅遊業也正快速發展中，包含從中延伸出之深度體驗旅遊，結合屏東縣豐富的地方人文、歷史與自然景觀，今年由歷史巨作「斯卡羅」推播，再次聚焦特殊風情。氣候衝擊也對本縣造成巨大影響，

短時強降雨與長時劇烈降雨現象，皆造成嚴重氣象災情，尤其係2009年莫拉克颱風最具代表性，所造成之殘餘影響仍延續至今，本縣將此危機化做轉機，貫徹在不忘農業為本的基礎下，因地制宜提升再生能源設置量與推動相關產業，其中又以太陽能發展最為突出。

## 漸進式的智慧生活

本府逐步且全面化的提升縣內智慧生活模式，如成立屏東縣防災資訊整合平台，藉此對接各防災單位資訊強化防災強度措施。2017年選定林邊鄉、佳冬鄉及東港鎮沿海之





8處低窪地區，設置智慧水尺，即時提供淹水資訊、掌握水情，供調度大型移動式抽水機與操作抽水站和水門，道路主管單位和警方還能藉此決定是否要封閉道路和橋梁，未來更可彙整淹水和降雨資料建立資料庫，提升防汛效率。為推廣大眾運輸路網，智慧交通中心成為不可或缺的核心，規劃建置「屏東縣智慧運輸中心」，朝交通控制、公共運輸優化、停車系統、資訊雲端平台與運具共享等方向前進讓交通更順暢。另本縣有205所國民中小學，有的在山上，有些在離島，本府努力用網路替代馬路，用科技白

板讓教學暢通無阻，用科技化設備帶領孩子們多元學習。本縣和國衛院蚊媒病中心合作，為防治登革熱建構的地理資訊系統也是一大進展，透過疫情圖像化，讓防疫同仁快速了解當地疫情現況，在高風險區放置誘蚊產卵器和誘殺器，收集病媒密度數據和風險評估指數現在我們秉持著愜愜地做、實實地做、憨憨地做，「越在地、越國際」的屏東精神，期望藉由本年度的自願檢視報告，讓大家再見看見屏東的光榮驕傲。

## 千禧年發展目標

回顧 2000 年，來自 189 個國家的領袖們，於聯合國高峰會共同發佈的「千禧年發展目標」( The Millennium Development Goals, MDGs )。這份計畫期盼透過 15 年的努力，落實 8 項目標：消滅貧窮飢餓、普及基礎教育、促進兩性平等、降低兒童死亡率、提升產婦保健、對抗病毒、確保環境永續與全球夥伴關係。





## 永續發展目標

2015年9月25日，聯合國成立70週年之際，世界領袖們齊聚聯合國紐約總部，舉行「聯合國發展高峰會」，基於千禧年發展目標未能達成的部份，發佈了《翻轉我們的世界：2030年永續發展方針》。這份方針提出了所有國家都面臨的問題，並基於積極實踐平等與人權，研議出17項永續發展目標(Sustainable Development Goals, SDGs)與169個細項目標(Target)及232項指標(Indicator)，作為SDGs啟動至2030年之永續發展指導原則。

此外，這份方針同時兼顧了「經濟成長」、「社會進步」與「環境保護」等三大面向，在在展現了這份新方針的規模與企圖心。

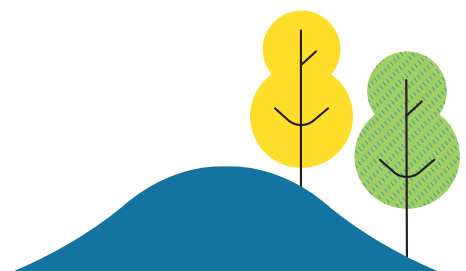


## 臺灣永續發展目標

台灣地狹人稠、自然資源有限及天然災害頻繁的環境特性，為追求國家的永續發展，國家永續發展委員會於2016年11月第29次委員會議，決議參考聯合國SDGs，研訂我國永續發展目標。各部會於2017年10月會議中決議以2020年作為時間點，提出具體目標與對應指標，並持續舉辦北、中、南公民論壇，以及藉由公共政策網路參與平臺，蒐集各方意見加以修正。



行政院國家永續發展委員會於2019年7月提出18項核心目標、143項具體目標與336項對應指標的臺灣永續發展目標(T-SDGs)，並因應能源轉型政策新增「非核家園」目標。

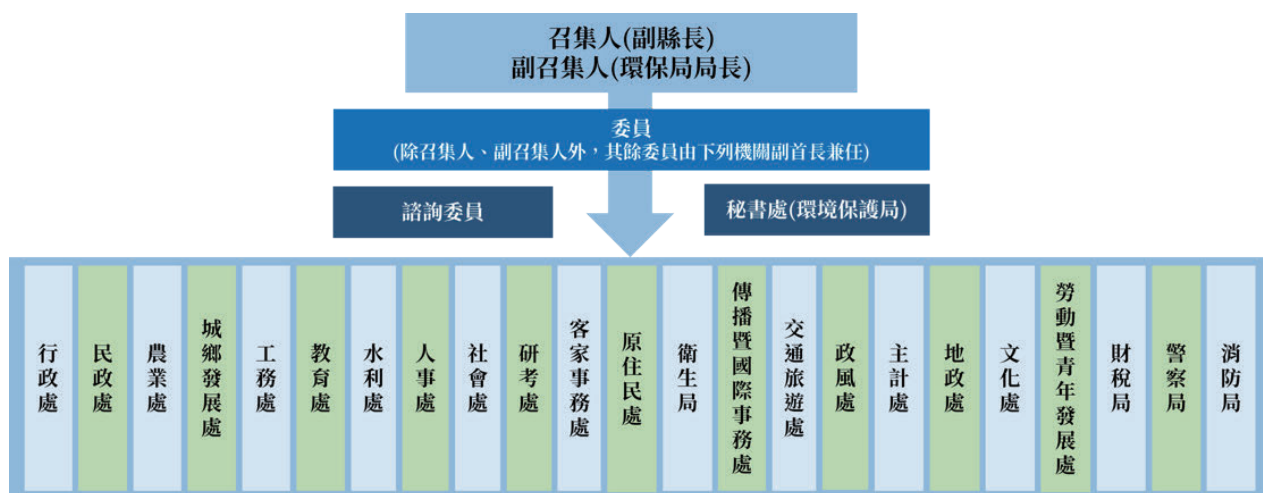


# VOLUNTARY LOCAL REVIEW

## 推動歷程

### 永續發展推動專責單位

本府為綜理屏東縣低碳家園事務，加速落實因應氣候變遷策略，並將永續發展理念融入施政策略，特由原屏東縣低碳家園推動小組委員會，升格為「屏東縣低碳家園暨永續發展推動委員會」，並訂定本設置要點。



- (一) 擬訂低碳家園及永續發展願景目標與策略。
- (二) 協調、整合各機關建構低碳家園及推動永續發展相事務。
- (三) 督導、管考各機關推動溫室氣體減量相關工作。
- (四) 協調、訂定建構低碳家園及推動永續發展相關事務之各機關權責分工。
- (五) 配合中央部會因應氣候變遷相關政策推動，並協調執行事項。
- (六) 擬訂建構低碳家園及推動永續發展相關補助或獎勵辦法。
- (七) 其他有關低碳家園及永續發展推動事項之審議及事宜。

# 屏東縣優先推動 永續發展亮點

PINGTUNG VOLUNTARY LOCAL REVIEW

屏東縣自願檢視報告



## T-SDG2

### 農村再生，厚植農業實力

屏東縣為臺灣農業大縣之一，首要推動農村經濟永續發展。



## T-SDG1 | T-SDG3

### 全人照護，提供社福資源

面臨高齡化社會的挑戰，提供最完善的社會福利及照護。



## T-SDG9

### 便捷交通，完善運輸系統

邁向智慧運輸新時代，打造最舒適便利的交通路網。



## T-SDG7 | T-SDG18

### 推動綠能，邁向低碳家園

利用條件優勢全力推動，綠能產業發展作為永續能源先驅，建立非核家園。



## T-SDG11

### 城市再造，翻轉屏東風貌

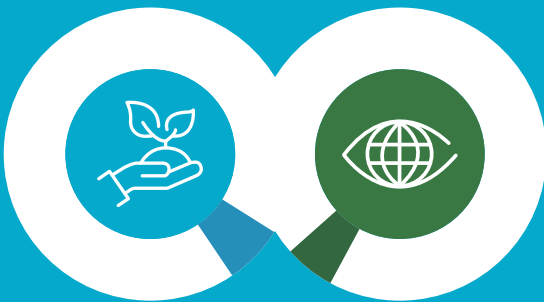
以安居樂業為目標，全力打造南臺灣最優質永續城市。



## T-SDG10

### 族群匯聚，延續歷史人文

融合本縣原住民、客家族群等多元文化，交織出最豐富的和諧社會。



## T-SDG6 | T-SDG13

### 永續環境，提升城市韌性

面臨氣候變遷的挑戰，全力推動環境永續作為，保護天然資源與自然共存。



## T-SDG17

### 國際交流，豐富城市內涵

接軌國際永續發展趨勢，向世界展示本縣精實作為。

# 農村再生 厚植農業實力



## T-SDG2

確保糧食安全  
消除飢餓  
促進永續農業

### 本縣現行臺灣永續發展 核心目標之具體目標

---

**2.1** 確保國民都取得安全及營養均衡且足夠的糧食。

**2.3** 透過安全及公平的土地、生產資源、知識、金融服務、市場、附加價值的機制提高農業生產力，增加農民收入。

**2.4** 確保永續發展的糧食生產系統，強化適應氣候變遷的能力，逐步提高土地質量維護生態系統，提升農業生產質量。

**2.a** 提高在鄉村基礎建設、農業研究、推廣服務、科技發展、動植物基因銀行上的投資，包括以國際合作方式進行。





## 減少營養不良的人口比率

本縣積極辦理社區營養推廣，截2021年10月輔導長者共餐據點（或社區餐飲業者）提供高齡友善飲食57家、提供65歲以上長者營養教育1,658人、提供個別營養教育（含面對面諮詢）3,158人次，並於本縣社區營養推廣中心臉書發布防疫食品選擇、防疫運動推薦、防疫期間食譜推薦，總計超過3萬人次觸及。





## 推行「有機集團栽培區」

屏東縣位於臺灣最南端，各項天然條件非常適合發展農業，除發展原有生產面向外，更以有機農業為推動目標，於縣內設置「有機專區」鼓勵農民採取集團或大規模經營方式進行有機栽培，由縣府尋找合適土地，規劃符合有機耕作之場域，並設置公設有機集團栽培區，讓農民進駐集中生產，減少有機生產所需隔離綠帶土地的浪費及環境污染疑慮。2011年7月於九如鄉設立縣內第一處公設有機集團栽培區—「屏東縣公設海豐有機集團栽培區」，面積約12.6公頃，區內栽培之有機作物分二類型，一是供應生鮮市場需求之長、短期農作物如葉

菜、瓜菜及水果等，二是供應有機加工產品之原料作物如紅藜、諾麗果及神秘果等。另接續於2018年9月於萬巒鄉設置「新赤有機及中草藥精緻農業集團栽培區」，面積約23公頃，現規劃為一般有機作物區特用作物區及精緻農業區，總計20個區塊。

除設置公設有機集團栽培區外，亦於2017至2018年間輔導「屏東縣恆春鎮有機稻米產銷班第一班」及「保證責任屏東縣植物之家農特產運銷合作社」各別成立位於恆春鎮及九如鄉2處民營有機作物集團栽培區，合計面積約21.7公頃，分別生產有機稻米及有機香藥草。





## 推廣有機在地食材

為替有機農民解決生產問題，以及提供消費者吃到安全的有機蔬菜，屏東縣從學校方面開始著手，2012年責成教育處與農業處開展中小學營養午餐有機蔬菜試辦計畫，並於2013年開始推廣，試辦期間供應學校每月吃一次有機蔬菜，另2015年9月起則開始實施全屏東縣各國中小學每週吃一次有機蔬菜。

本縣共205所國中小學，每週吃約8,000公斤有機蔬菜，其中公設海豐有機集團栽培區內供應將近110所國中小學(尚包含4所國立高中)每週供應量約4,500公斤有機蔬菜

除設置公設有機集團栽培區外，亦於2017至2018年間輔導「屏東縣恆春鎮有機稻米產銷班第一班」及「保證責任屏東縣植物之家農特產運銷合作社」各別成立位於恆春鎮及九如鄉2處民營有機作物集團栽培區，合計面積約21.7公頃，分別生產有機稻米及有機香藥草。

# 屏東石斑首次外銷美國

## — 首航啟動! —



### 推動畜牧環境改善與保險機制

屏東縣為台灣農業畜牧大縣，飼養豬隻頭數高達122萬頭，有感於養豬產業面對防堵非洲豬瘟、口蹄疫區除名與美豬進口等挑戰，本縣積極推動多項畜牧場污染防治計畫，並健全生產保險體制，達到產業永續發展及友善環境保護雙贏目標。

為使畜牧場永續經營，本縣自2019年起推動「東港河流域畜牧業污染改善計畫」，迄今已有183個養豬戶申請補助精進設施設備，使整體畜牧環境更加提升。另自2013年起，配合中央辦理豬隻死亡保險業務，藉此減少成本風險、降低斃死豬流入市面的機會，不僅保障養豬戶也讓民眾食的安心，投保率從2013年的52%躍升至2020年達74%，且連續8年均獲全國承保業務甲組第一名。



## 打造優質農特產，建構多元產銷通路

屏東縣具有得天獨厚的地理環境，四季皆盛產各種農特產品，對於農業發展亦不遺餘力，不僅全方面拓展農漁畜產行銷，也積極輔導農民落實安全用藥，並陸續推行「屏東好物」、「屏東幸福豬」與「屏東認證優質水產品」等標章，透過嚴格把關，帶給消費者最佳的產品品質。

顧全在地農民生計，本縣自2011年起，每周六於屏東大學舉辦有機蔬果市集，藉此提供多元行銷管道，穩定市場需求。

另亦戮力拓展海外銷售通路，讓屏東優質農產品擴展至全球，2020年屏東縣各類果品外銷量達3.6萬公噸，出口值達18億以上，其中香蕉和鳳梨更獲歐盟GGAP高規格認證，並取得東京奧運食材供應第一張入場券，用最優質的品質進軍世界，拚出農業新契機；同時也將石斑魚外銷至美國美東、美西市場，開拓優質水產加工外銷的里程碑。

T-SDG2 | 農村再生厚植農業實力





## 培育農業專業人才

屏東為全國數一數二的農業大縣，各項農林漁牧產值高達700億，為鼓勵青年返鄉從事農業，於2014年開辦「燕南飛-青年返鄉及根經濟發展實驗計畫」以師徒制帶領有意從農的青年走入田地，學習農業知識和實作技術。

為能永續在地農業發展，續於2015年成立「農業大學」，號召有志從農人力並給予學習管道，藉此培育專業人才，為傳統農業挹注新血，共同建構安全農業，打造屏東優質農產品牌；推動至2020年已辦理6屆，共1,035名學員完成結訓。

在課程班別上分為初階班及菁英班，讓農民可依必選修的方式掌握農業脈動，課程範圍多元廣泛，理論與實務兼具，引領學員建構農業基礎知識，涵蓋從生產至銷售等各項內容，如農業生產、農企業經營管理、成本財務分析、農業品牌行銷等。

而「菁英班」則針對歷屆農業大學結訓且實際從農之學員開設，採小班制分組教學，協助強化自身品牌行銷，由農業生產者轉型為農企業經營者。

2020年除維持過去的基礎班別外，第六屆農業大學更首次設立動物科學班，專門對於畜禽產業有興趣之學員，開設家禽、家畜類經濟動物的生產管理、經營規劃、各種飼養及相關疾病之專業介紹，以及乳品與肉品加工等實際操作課程，除可增加畜產知識外，還能在實際操作的過程中體會農場到餐桌不同面向。

另為讓農業各領域農民皆有精進學習機會，2021年新增水產養殖科學班，期盼攜手共創屏東農業價值接軌全世界。











# PINGTUNG RURAL REJUVENATION

屏東農村再生

## 開創幸福永續農村，翻轉農再產品新氣象

在面臨農村人口外流、高齡社會及少子化的衝擊下，為留住在地青年及活化農村，屏東縣於2016年成立全國第一個「農村再生專案推動辦公室」，整合各局處室相關資源，全力推動各項農村再生工作，針對社區發展與需求，積極輔導與協助執行；在本縣戮力經營下，截至2020年，全縣已有76個社區核定農村再生計畫，為全國前5大核定社區數之縣市，並有274個社區參與農村再生培根計畫。

為重新定義屏東農產品牌的特色、促進農產品商品化及提高市場競爭力，2020年透過農村再生計畫，強化社區設計軟實力，翻轉農產品包裝缺乏設計感的刻板印象；目前已輔導30處農再社區研發出60多件清潔保養及加工食品，並重新為產品換新裝，跳脫單一包裝的禮盒，呈現本縣農產多元開發的可能性。另在受Covid-19疫情影響之際，近年盛行的社區深度旅行全數停擺，連同能為社區帶來財源的伴手禮銷售，業績也大幅減少；為協助社區提升經濟收入，於2021年推出「農再好物 盡在屏東」電子型錄，收錄18個農再社區、約50款產品，依產品特色區分「美妝好物」「鮮食好物」兩大類別且附有詳細的商品介紹與聯絡資訊，提供民眾在家只要打通電話，即可完成訂購、宅配等步驟。





# 全人照護 提供社福資源



## T-SDG1

強化弱勢群體  
社會經濟  
安全照顧服務

### 本縣現行臺灣永續發展 核心目標之具體目標

**1.3** 完善全體國民，特別是弱勢群體，在勞保、健保、年金等社會保險體系之保障，並充實長期照顧體系，強化資源布建與服務提供，以及持續推動弱勢老人、兒少之生活扶助。

**1.4** 增進全體國民，特別是弱勢群體，在創業、就業、貸款、融資、居住、土地所有權等之保障與平等權。

**1.5** 降低各種災害造成之損失，特別需要保護弱勢與低所得族群。

## 擴大本縣職業災害慰助金慰問對象

長期以來，基層農民是社會弱勢的一群，在現行保險制度中只能請領生育身障及喪葬津貼，卻沒有任何的職業災害慰助。



為以良好工作環境及完善保障為根基，本縣率全國之先，於2017年推出《屏東縣職業災害慰助金自治條例》，適用對象從一般勞工擴及到農林漁牧等各行各業工作者，並及於所有勞動場所，對於農業大縣的屏東是非常重要的里程碑。2020年3至8月，共受理141件民眾因工作發生職災申請職業災害慰助金案；另亦針對受職災影響之經濟弱勢人口，提供職業災害慰助及就業服務，2020年共協助221人。

潘孟安

# 農民職災保險 擴大納保對象

原來就能申請：農保被保險人  
即日擴大納入：實際從農健保第三類被保險人

1. 勞軍公教退休人員
2. 國人外籍配偶、陸籍配偶

每月一樣15元  
4大保障有理賠  
實際從農免煩惱

— 請洽戶籍所在農會 —

## 協助弱勢家戶就業服務

因應屏東縣地緣狹長，導致民眾未能平均獲得工作資訊，且外出就業不易、交通耗時及交通費相較都會區域繁重；本縣透過低收入戶及中低收入戶就業轉介服務，針對有意願或有工作能力未就業之民眾，提供個別化需求轉介服務，並輔以補助交通費方式鼓勵其就業動機，藉此增加更多就業選擇與提升外出就業意願，減少城鄉差距。2020年本縣共93人參加脫貧自立方案及就業，另協助低收入戶或中低收入戶中有工作能力者就業人數計36人。

## 促進身心障礙者就業

為保障身心障礙勞工的就業權益，屏東縣於轄內公私立機構規劃並推介就業機會，目前全縣公立機構已進用身心障礙勞工達953人，私立機構已進用人數為679人，以協助本縣弱勢勞工減除就業障礙、穩定基本生活。

## 創新從軍脫貧政策，翻轉弱勢環境促進身心障礙者就業

為促使弱勢家戶能即早脫離貧窮，屏東縣自2012年起，積極協助縣內列冊低收入戶及中低收入戶中，具有工作能力而尚未就業，依其就業動機、能力與需求，轉介就業服務中心，連結適切性之就業服務。



鑒於民間企業就業服務在協助弱勢家庭脫貧部分，存有就業機會、穩定性與起薪等限制，另原本的就業服務僅針對弱勢家戶之家長，較缺乏其二代子女的就業脫貧。

對此，屏東縣結合國家政策及弱勢脫貧計畫，與國軍單位合作，鼓勵弱勢家戶中即將於高中、大學畢業之學子或符合資格者報考志願役，並依社會救助法規定，加入「從軍脫貧」行列，不僅為國家招募人才，亦落實脫貧精神，提供其能有穩定收入與生涯培力，擺脫貧窮世代循環。



## 聯合助學，脫貧有愛

為協助縣內弱勢家庭子女安心求學，屏東縣自2011年7月開辦「聯合助學脫貧自立方案」，由縣府與社團法人屏東縣慈善團體聯合協會共同合作推動，補助其就學期間所需相關費用，讓方案參與者能夠無後顧之憂的繼續完成學業，透過教育累積未來脫貧的能量。推動迄今已扶助2,103人次的弱勢家戶學子、224人完成學業，其中有10位取得碩士學歷。

本縣助學脫貧方案不同於一般的獎助學金，其經費來自社會大眾捐款，協助項目包含租屋、交通、實習等，甚至參與證照或比賽的費用，為弱勢學子提供就學支持與夢想實踐的能量。另每年皆辦理教育訓練課程及社會參與活動，讓受助學子有課程以外的文化接觸、職場見習，並體驗服務他人的美好經驗，以自身能力回饋社會。







## 推動家戶災防機制

為打造「安居樂業」環境，本縣持續推廣裝設「住宅用火災警報器」以提早偵知而增加避難逃生時間，保障生命財產安全。

目前全縣住宅場所火災警報器設置總戶數187,068戶，截至目前已設置170,233戶（設置率達91%），並於2019年9月完成獨居老人、身心障礙及中低收入戶等弱勢族群居住場所補助安裝住宅用火災警報器，共計33,853戶。

另狹小巷道、水源不足等高風險族群居住場所（計5,122戶），亦於2020年12月底全部補助安裝完畢。而本縣因居家設置住警器，於火災發生時能及時逃生已有42件成功案例，有效降低人命傷亡。除持續向各家戶倡導「自我財產自我保護」觀念、鼓勵一般住戶民眾自行

購置住宅用火災警報器安裝外，本縣於2020年編列500萬預算，協助縣內狹小巷道及水源不足等高風險族群住戶補助安裝住警器，且於同年12月底前裝設完畢；另2021年持續編列1,000萬元，執行住警器安裝總數39,865顆，針對偏鄉地區與一般住戶全面補助安裝預計年底完成裝設，並每年持續滾動式檢討所需補助對象，擴及更多地區住戶，提升居家防火安全。







## 微型保險擴大保障

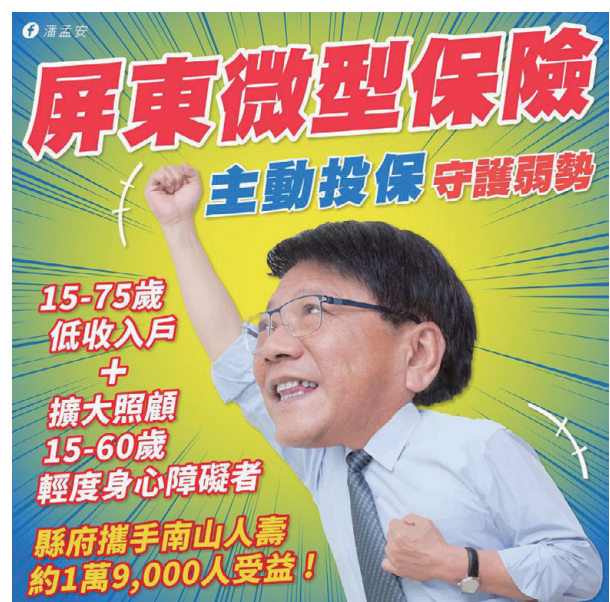
T-SDG1 | 全人照護提供社福資源

### 聯合助學 | 脫貧有愛

有鑑於低收及中低收入戶民眾因遭受意外傷害事故，將使家庭經濟更陷入困頓，為增進弱勢家戶基本生活照顧，屏東縣於2016年結合南山人壽保險股份有限公司開辦「低收入戶及中低收入戶集體投保微型保險」，由縣府擔任代理投保單位提供「身故保險金」及「殘廢保險金」之給付保障，替縣內弱勢民眾撐起保護傘。

為增進經濟弱勢與特定身分民眾之基本保障，2020年本縣微型保險再升級，改變過去個別投保模式，以「團體投保」方式主動出擊，針對15至75歲低收入戶直接由縣府造冊協助投保，並「擴大」納保對象，協助15至60歲輕度與中度身心障礙者投保微型保險，提供弱勢家戶遭逢意外時能多一份保障；推

動迄今已有24,136人受到保障。2021年除延續原納保民眾之保險外，更擴增15至75歲中低收入戶主動投保，共17,252人受到保障，另以往由要保人個別申辦的「集體投保型微型傷害保險」，期滿後將協助轉入團體型微型傷害保險，使弱勢保障不中斷。



## 落實福利社區化

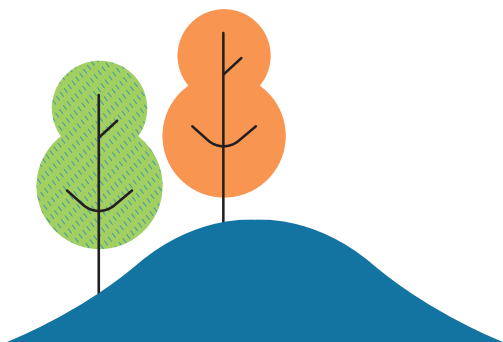
為能以社區化模式提供弱勢家庭相關預防性、支持性、補充性與保護性福利服務，本縣配合警勤區，採公設公營或公設民營的模式建置家庭福利服務中心，包含屏東市、鹽埔鄉、內埔鄉、潮州鎮、東港鎮、枋寮鄉、恆春鎮等7處，提供當地民眾近便性福利服務；並以「兒少為重、家庭為核心、社區為基礎」的社會工作模式建立關懷機制，提供113保護通報專線，2020年主動通報求助比例達8.45%，協助保護受害者與提供諮詢服務。

## 保障獨居長者居家安全

為推動獨居老人關懷服務，屏東縣補助低收入戶、中低收入戶、領有中低老人生活津貼或身心障礙者生活補助的獨居老人裝設緊急救援通報系統已行之多年；考量本縣多數獨居老人屬於一般戶身份，2020年9月起開始放寬補助對象，擴大補助失能或患有慢性疾病、突發疾病之一般戶獨居老人，期在面對「高齡化」及「少子化」的衝擊下，努力守護獨居長輩的居家安全。

## 開辦輔具便利站及線上預約服務

輔具是身心障礙者及高齡長輩維持生活自主性及獨立性之重要工具，隨著身心障礙與長照需求人口數增長，輔具服務需求量持續提升，2020年7月起，本縣輔具資源中心結合醫療院所、文健站、身心障礙者社區式日間支持服務據點及失智服務據點等處，於高樹、里港、鹽埔、長治(百合部落)、內埔、萬丹、南州、新埤、新園及琉球等10鄉鎮開辦輔具服務便利站，提供輔具諮詢、回收及媒合等基礎服務，同時開通線上服務預約功能，讓輔具服務申請24小時不中斷，為輔具需求者或其家屬提供更便利的申請管道。



T-SDG1 | 全人照護提供社福資源











## 長照融入教育 激起老幼共學新火花

為因應人口快速老化及長期照顧服務需求倍增，屏東縣於2015年首開全國之先，將長期照顧服務納入國中技藝教育課程，增進學生對於「老」、「高齡化」等基本概念，瞭解照顧年長者的態度與對待方式，進而發展學生對長照科系之興趣，培育長期照顧在地化人力資源，以期根基於家庭，深化於社區，進而實踐於社會。同時更結合專家編撰「長期照顧服務教學資源手冊」，建構完整與實用的長期照顧服務學習內容；迄今已開設長照納入國中技藝教育課程共360班、6,843名學生參與學習。

於長照人力培力扎根方面，本縣恆春、獅子、車城、牡丹及滿州等5所國中，於2016年與恆春旅遊醫院簽署「長期照顧整合資源聯盟」結合日照中心推動實習課程。另2017年與義大醫院簽定「長照合作意向書」，透過產學合作增加孩子就業選擇機會，並有5所高中成立長照社團，包含大同高中、來義高中、枋寮高中、東港高中及華洲工家等，藉由開設123小時照顧服務員訓練課程，取得照服員證書；華洲工家更於2018年8月獲教育部同意設立照顧服務科，銜接縣內長照人才培育的重責大任，建構完善屏東縣長照人才在地培育與就業藍圖。此外，為進一步提升屏東縣整

體長照能量，2021年於竹田國中設置全國第一間長照體驗空間教室，以家的理念出發，設有客廳區、浴廁區、階梯區、寢室區、廊道區、戶外休息空間及多功能教學區等7大體驗空間，加上「彭祖裝」強化學習感受，提供縣內學生了解如何打造符合長者的無障礙空間，並親自體驗無障礙空間為長者帶來的便利，進而培養學生對於長者及行動不便者之同理心。



## 健保給付之醫師至醫療資源不足 地區提供巡迴醫療之地區覆蓋率

依110年度全民健康保險西醫醫療資源不足地區，本縣共14鄉鎮屬之，其中長治鄉及里港鄉因地緣分布離市區近、就醫便利，目前尚未提供巡迴醫療，覆蓋率為85.7%，執行本方案提供巡迴醫療服務之醫師群(西醫師、中醫、牙醫)共計103人。本縣並於8個原鄉(三地門、霧台、瑪家、來義、泰武、獅子、春日及牡丹鄉)執行全民健康保險山地離島地區醫療給付效益提昇計畫(IDS計畫)，深入各村，覆蓋率達100%，每週由衛生所提供至少一次以上巡迴醫療服務。

## 受評對象接受長照2.0 服務使用率

本縣2021年1至9月受評對象接受長照2.0 服務使用率為68.41%，本縣積極提升長照服務使用作為，提供多元且便利申請機制，民眾可以電話（1966專線）、傳真、長照中心網頁及本縣縣內便民服務整合申辦平台線上申請或單位轉介等方式即可完成申請長照服務，民眾亦可就近至長照分站或各鄉鎮衛生所、鄉鎮市公所、醫療單位、榮服處、社區關懷據點、巷弄長照站或文健站提出申請。加強各類場域長照服務宣傳與辦理各鄉鎮「長照資源服務平台會議」，透過平台會議橫向連結及轉介媒合。透過主動式需求調查，發掘潛在個案，進而及時提供照顧服務輸送，也同時讓民眾知悉本縣推動長照服務之政策。透過輔導、查核、督考及評鑑，追蹤改善照護品質，期望透過質的提升進而提升滿意度及使用率。本縣2020年全年度之長照服務涵蓋率為69.31%，縣市排名第四；2021年1至3月本縣排名第3名(進步1名，依衛福部統計公告資料)。

T-SDG1 | 全人照護提供社福資源







## 屏東有愛，旅遊無礙

本縣2021年1至9月受評對象接受長照2.0 服務使用率為68.41%，本縣積極提升長照服務使用作為，提供多元且便利申請機制，民眾可以電話（1966專線）、傳真、長照中心網頁及本縣縣內便民服務整合申辦平台線上申請或單位轉介等方式即可完成申請長照服務，民眾亦可就近至長照分站或各鄉鎮衛生所、鄉鎮市公所、醫療單位、榮服處、社區關懷據點、巷弄長照站或文健站提出申請。加強各類場域長照服務宣傳與辦理各鄉鎮「長照資源服務平台會議」透過平台會議橫向連結

及轉介媒合透過主動式需求調查，發掘潛在個案，進而及時提供照顧服務輸送，也同時讓民眾知悉本縣推動長照服務之政策。

透過輔導、查核、督考及評鑑，追蹤改善照護品質，期望透過質的提升進而提升滿意度及使用率。本縣2020年全年度之長照服務涵蓋率為69.31%，縣市排名第四；2021年1至3月本縣排名第3名(進步1名依衛福部統計公告資料)。



# 全人照護 提供社福資源



## T-SDG3

確保及促進  
各年齡層  
健康生活與福祉

### 本縣現行臺灣永續發展 核心目標之具體目標

---

- 3.2 降低5歲以下兒童及新生兒死亡率。
- 3.3 降低愛滋病、結核病、急性B型肝炎發生率，維持無瘧疾本土新染病病例，並降低登革熱(DF)致死率。
- 3.4 降低癌症、肝癌及慢性肝病、心血管疾病、糖尿病、慢性呼吸道疾病早發性死亡率及自殺死亡率，並增進國人健康生活型態。
- 3.8 實現全民醫療保健覆蓋(Universal health coverage)及永續性。
- 3.a 降低吸菸率。

## 推動健康平權服務

本縣建置完備的周產期或幼兒醫療照護機構，布建合作醫療院所>20家(含屏北、屏中、屏南)，以提升就醫可及性，並建置兒童24小時急症照護機構，強化重症醫療量能。屏東基督教醫院接受衛福部「提升兒科緊急醫療救護品質及資源整合計畫」、「周產期照護網絡計畫」補助，可執行24小時第一線兒科急診及肩負周產期照護、開放醫院之責，提供即時性和持續性的醫療服務。並有14家責任醫院，以區域聯防模式由高雄醫學中心作為急重症後送醫院，提供即時及緊急醫療協助，以減少死亡率。

本縣積極強化友善育兒環境，透過建置社區公共托育家園等支持育兒家庭的措施，提供育有未滿2歲嬰幼兒家庭公共托育服務，期能藉此達到鼓勵婚育的目的，2021年共計有7處提供平價、可近之托育服務。並提供到宅母嬰照護月嫂服務：一對一到宅月嫂可提供產婦、新生兒照顧、月子餐製作及簡易家務服務，每日以4~8小時，每小時250元計算。又屏東縣列冊低收入、中低收入或持有身心障礙手冊(證明)之婦女，可申請免費80小時到宅母嬰照護服務。

持續辦理各類族群愛滋防治宣導及高風險族群篩檢、推動在家愛滋自我篩檢計畫及暴露愛滋病毒前預防

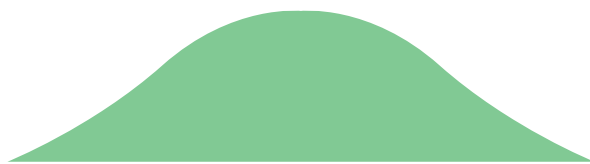
性投藥(PrEP)計畫、辦理藥癮愛滋減害計畫、孕婦全面愛滋篩檢計畫及疑似愛滋嬰幼兒追蹤照護、持續HIV個案管理及接觸者追蹤管理。

結核病截至2021年10月通報確診個案數378人較去年同期比較下降4.1%，預估至10月底發生率為46.7(每十萬人口)發生率較同期下降3.1%持續辦理X光巡檢、高風險族群潛伏篩檢與治療計畫，期許發生率穩定下降。

B型肝炎抗原陽性(HBeAg(+))、HBsAg(+)孕產婦，於產後進行衛教，通知於幼兒滿1歲時，應主動帶幼兒至醫院接受血液篩檢，以利瞭解幼兒B型肝炎帶原情形(衛教方式包括家戶訪視、電訪或書面衛教資訊方式)等。

加強孳生源巡查及清除工作，以防範登革熱疫情發生2021年截至10月止陽性病例總數為零。並於本縣車城鄉及滿州鄉懸掛誘蚊燈捕捉病媒蚊，瘧疾本土新感染病例病例總數及通報總數皆為零。積極推動四癌篩檢與肝炎防治，發布新聞稿、辦理整合性篩檢、製作衛教影片、辦理海報設計比賽，截至2021年10月底四項癌症平均篩檢率為83.13%截至8月底完成45-79歲B、C型肝炎篩檢71,361案(目標67,200)。









對糖尿病的照護包含：針對成人健檢血糖新發異常者，通知回診，通知率100%；製作「代謝症候群、認識三高」之宣傳海報，發放於醫療院所協助張貼進行宣導；結合本縣醫事公會、糖尿病與腎臟病健康促進機構共同辦理慢性病照護訓練，2021年辦理39場次共1,697人次參與；辦理世界糖尿病日-食物九宮格競賽，邀請糖友參賽拿獎金藉由桌遊方式達到控糖認知。

針對一般民眾持續推動自殺防治宣導，提升民眾對自殺的敏感度，結合本縣33鄉鎮衛生所、縣府相關局處、機構及學協會等，於社區活動中心、社區關懷據點、校園等處辦理心理健康促進相關活動，強化民眾的心理韌力。截至2021年10月

止，辦理各族群及各年齡層之自殺防治宣導活動628場次，共計13,947人次。

## 提升緊急救護品質

屏東縣幅員狹長，不少鄉鎮的救護行動需耗費較多時間送醫，為把握黃金救命時效，於2019年推動「護心守護LINE群組」，並在36個消防分隊救護車配置12導程心電圖設備，透過雲端平台即時傳輸患者資料至醫院，由專業醫師線上判讀，提前完成到院前醫療準備，開辦至今已成功替525名病患提供服務。





## 實踐「安居大社區」藍圖

### 1. 布建社區照顧關懷據點

屏東縣全縣老年人口占17.5%，高於全國平均，為建構完整、友善、有活力的老人社區照顧服務網路，自2014年底起推動「安居大社區」政策，於縣內各村里設置社區照顧關懷據點，鼓勵長輩聚集在一起，健康動、營養吃、樂齡學，提供其有一個可促進健康、延緩老化、拓展人際關係的快樂環境。推動迄今已設置378處關懷據點，布建密度達81.64%，服務涵蓋421村里，涵蓋率高達90.93%，其中更有12鄉鎮村里布建率達100%，為全國照顧關懷據點密度最高的縣市，並於2020年榮獲衛生福利部「第六屆社區金點獎年度特別獎(卓越縣市)」

的肯定。此外，更將社區關懷據點文化健康站導入預防及延緩失能照護方案，輔導升級轉型為C級巷弄長照站，提升據點課程豐富性及多元性，讓長輩增進身心機能、延緩老化速度，截至2020年8月底止，共拓展233處C級巷弄長照站。









## 2. 推動弱勢群體照護

為使身心障礙者及其家庭能獲得具「可近性」、「在地化」的社區日間照顧服務，屏東縣配合衛福部政策，自2015年起辦理社區式日間服務佈建計畫，截至2020年，本縣已設置21處身障者社區式日間服務據點，設置數為全國第一；並鼓勵社區自主參與初級預防及照護服務工作，發揮自助互助照顧功能協助身障者就近得到支持，使其及家庭有新的選擇、機會和可能性，進而解決現階段資源供應地理區域不均之現象。

做為實踐場域，運用現有設施、人力加以改造與訓練，且園區內軟硬體兼具，包含提供長輩配戴利用定位與WiFi技術的「屏安福D+卡」設置智慧候車亭與老人燈光輔助系統、結合在地竹田國中推動長照技藝課程，以及串聯周邊50家商家投入友善行列，提供照看協助等建立一個真實高齡樂智友善的「屏安村」。

## 3. 完善長者優質照護機制

隨著高齡化社會來臨，為讓長輩在自己所熟悉的環境在地安老，屏東縣力拼「一學區日照」目標、設置日間照顧中心，提供完善連續性長期照顧服務；目前已成立37家日照中心，範圍涵蓋28個學區，布建率達70%，預計2021年底達到90%以上。

另因應老年化及失智人口逐年增長更推動失智照護服務計畫，聯合3家醫院成立失智共同照護中心，並設置失智社區服務據點，提供就近性及便利性服務，延緩長輩失智及失能狀況。截至2020年，本縣共布建5家失智共照中心，且設有36處失智社區服務據點。而在跨局處團隊努力下，更打造全國首座「竹田高齡友善樂智園區」以真實的社區







#### 4. 多元共融 發展全人照顧服務

為實踐跨世代生活願景，同時滿足長者健康照顧，以及年輕世代對育兒支持及親職諮詢的需求，屏東縣將廢棄的舊九如國小校舍閒置空間，打造為功能完善的「九如全人照顧園區」，如於原校舍一樓設置日照中心，提供失能長輩生活照顧，二樓為樂活健身中心，邀請專業教練及物理治療師安排多元運動課程，並有雲端化的運動機台、時尚交誼廳及專業等級烘焙教室；三樓則是親子共伴基地，導入室內沙坑、溜滑梯、球池等多樣化遊戲空間及主

體設施，並有藏書超過3千本的繪本屋，支持家庭育兒及照顧功能。

另也將戶外園區改造成特色共融公園，不僅有兒童遊戲區、散步步道更從丹麥引進全齡運動設施，透過社群化運動的優點，串聯社區意識及帶動運動風氣。此外，為整合照顧資源，亦有配置社工員及托育人力，除定期與衛生所配合、為長者開立運動建議書外，並與營養師合作教導營養的專業知識，真正落實全人照顧服務理念。

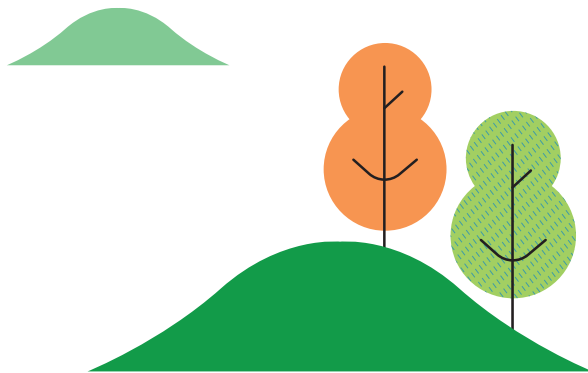


## 5. 純青樂齡 主動出擊

關懷據點成立不易，許多社區雖有辦理意願，惟考量對於活動安排、課程規劃等服務內容較為生疏，加上志工人力短缺而卻步；有鑑於此屏東縣於2015年以「純青樂齡行動服務車」主動出擊，藉由巡迴縣內在地各社區的方式，駛入新成立或欲成立據點的鄉鎮社區，提供長輩多元化服務，如身心機能活化運動健康促進、預防及延緩失能照護等並擔任起社區培力的角色，培育在地志工團隊與導入豐富課程，積極提升社區推動關懷據點之意願及能量，協助新設據點運作更為成熟讓安居大社區之願景得以實現。2020年純青車已巡迴79處社區，服務353場次且協助15處新據點成立。

另琉球鄉為本縣唯一的離島鄉鎮，交通方式僅能靠船隻接駁往來，社會福利資源輸送不易。為能有效將社福資源觸及全縣，更將行動式據點「純青樂齡行動服務車」駛進琉球鄉，除扮演培力社區成立關懷據點要角外，並常態性提供親子活動社福宣導及樂齡活動等服務，如遇特殊需求亦可扮演輔具評估、媒合輔具運送及行動物資銀行等角色，提供在地長輩、幼兒、弱勢家戶就近享有綜合式的社福服務。

2020年3至8月底止，計辦理84場樂齡活動、16場親子活動、24場社福宣導並有1村試辦、2村復辦關懷據點，共計服務2,647人次。





## 打造3F 高齡友善資訊網

屏東縣65歲以上人口逾14萬、超過18%，為讓民眾清楚本縣高齡服務與友善政策、了解在地長照資源與社福補助等，運用3個F ( Fun、Friendly、Family ) 為設計理念，為高齡鄉親們打造「高齡友善資訊網」，整合眾多高齡民眾關注的議題，並將高齡資訊分為高齡照顧、樂齡生活、健康醫療、認識失智、文化旅遊、社福補助等六大面向，以說故事的方式和鄉親做溝通，藉此提升退休後居家生活及社會調適能力，讓民眾活得更健康、更安心。







## 營造無菸 環境及加強菸害防制

T-SDG3 | 全人照護提供社福資源

本縣近年積極推動無菸環境，降低民眾暴露在二手菸的機會，從2008年營造第一個室外全面禁菸的屏東市千禧公園起，陸續推動無菸火車站、公共場域及部落等多元無菸場所，讓本縣成人吸菸率大幅下降，成效顯著；並致力推動無菸校園，將範圍延伸至校外推動「無菸通學步道」，建構校園與社區無菸休憩環境，維護民眾健康，目前已完成縣內210所國小設置無菸通學步道；自2020年3月1日起公告於「騎樓」及「庇廊」實施全面禁菸，結合轄

內連鎖便利商店、咖啡店及速食店等19大連鎖業者共300多家門市，及速食業者前騎樓共30處，營造社區無菸環境氛圍，維護民眾不吸二手菸之健康權益。

本縣共有9,145家行業單位，為強化社區菸害普查及稽查人員對菸害防制法等相關法律概念，加強辦理菸害防制業務的工作及稽查取締技巧，以增進基層人員執行業務之信心與實力，促進執行人員對法令之瞭解，普及民眾熟知菸害防制法等相關規定。

為遏止菸害的危害，除了持續強化並落實菸害防制執法稽查與取締工作外，亦積極配合政府各項政策諸如辦理跨地區場域交叉稽查、跨局處聯合稽查及跨縣市聯合稽查等；為提升二代戒菸服務量及多元戒菸諮詢服務管道，本局亦整合地方醫療資源、中央政策結盟、機構團體於衛生所、社區、民間團體（職場、公會）、校園及矯正機關等，建構戒菸服務網絡，極力辦理戒菸服務及轉介、個案管理、開辦戒菸班、衛教宣導講座、強化菸害防制人力培訓課程等，讓有意戒菸者（青少年、孕婦、職場員工）可以善加利用相關資源、提升家庭成員的支持而成功戒菸，讓民眾從知識的獲得到態度與行為的改變；另，致力於營造無菸支持性環境、全方位的預防性宣導教育，利用報紙、電子新聞媒體、公車廣告、LED電視牆、跑馬燈、facebook等多元媒體宣導菸害防制等相關訊息，並避免家庭、職場等之二、三手菸及電子煙傷害，進而實踐健康的生活。

本縣歷年來戮力菸害防制工作，無論是在訊息傳達、醫療資源網絡的聯結、規範場所暨菸品販賣場所宣導、稽查，對提供戒菸服務及推動二代戒菸治療、校園菸害防制宣導、青少年戒菸教育及營造無菸環境等，更是責無旁貸。

截至2021年10月續收案中，辦理健康職場宣導活動共計辦理54次。辦

理菸害防制知多少問卷共計722人參加。建本縣全面性普查共計稽查24,957家次。取締78名違規吸菸者及45件違規場所。取締5件違規販售菸品予未滿18歲者。

進行菸品販售業者(四大超商、傳統商店、雜貨店、檳榔攤、菸品批發零售業者)之場所稽查與取締，已查察3,829家次。強化既存公告場所宣導與稽查已查察289家次。

無菸醫院稽查29場次。配合屏東縣各警察分局辦理夜間聯合稽查53場次，共稽查326家店家，取締違規業者46件、違規行為人29件。2021年9月1日至10月30日於各鄉鎮市進行喬裝測試，測試商家共計158家、涵蓋率占本縣全鄉鎮97%，合格率85%。截至2021年10月二代戒菸服務人數4,404人。轉介戒菸專線人數3,133人。辦理戒菸諮詢服務設站100場。







戒菸合約醫事機構共計146家，戒菸服務收案4,404案，仍持置無菸、少檳、節酒社區、部落、廟宇、教會、職場、商圈、街道等場域共計營造9處。辦理無菸、少檳、節酒生活社區服務/健走/淨灘等活動共計辦理24場，約360人參加。與陽光基金會結合辦理菸酒檳健康職場/社區講座活動，共計辦理44場660人參加。選定戶外場所營造無菸環境共計30處。屏東無菸「季」特別活動完成29場次。共辦理16班「脫癮而出」成人社區職場戒治班，包含2家職場(4週)、14家社區(6週)戒治班課程，共154人(男:105人女:49人)。

訪查縣內30所高中職校園張貼禁菸標示及違規吸菸情形。暑期保護青少年-青春專案於7月1日至9月30日辦理，衛生局與警政單位共同加強聯合查察，針對網咖、KTV、PUB及電子遊戲場共查察63家次、查獲違規業者4件、違反菸害防制法第13

條規定「任何人不得供應菸品給予未滿18歲者」違規案件5件。查獲未成年青少年吸菸人數其參與學校戒菸教育，截至2021年10月接獲通報36位，已訪談36位，完成戒菸教育36位。

截至2021年10月協助教育處辦理青少年探索號計畫-菸害講座課程2場，約計24人參訓。辦理暑期保護青少年拒菸反毒線上宣導活動2場，採社群網路、不特別區分性別宣導，第1場【屏東縣青春無菸FUN暑假】宣導活動觸及5762人次、491則留言、568次分享；第2場【屏東縣無菸好YOUNG!】宣導活動觸及3880人次、443則留言、499次分享。

辦理「無菸小學士-健康家LOVE事」宣導計畫(國小)166場，問卷回收5,197份。辦理「拒菸有guts」菸害知識教育講座(國、高中職)53場，參加人數約15,970人。

# 推動綠能 邁向低碳家園



## T-SDG7

確保人人都能享有  
可負擔、穩定、永續  
且現代的能源

### 本縣現行臺灣永續發展 核心目標之具體目標

---

- 7.1 確保所有的人都可取得能源服務，並提高潔淨燃料發電佔比。
- 7.2 提高再生能源裝置容量。
- 7.3 提高強制性節能規定能源消耗涵蓋率，並降低能源密集度。





屏東縣政府  
PINGTUNG  
County Government

# 綠能專案推動辦公室

揭牌儀式 | 邁向100%再生能源之路



## 全力發展再生能源 實踐100%民生綠電目標

T-SDG7 | 推動綠能邁向低碳家園

自2009年莫拉克風災後，屏東縣政府深刻體會到因應氣候變遷的重要性，積極透過設置太陽光電協助國土復育與產業復甦。於2009年加入ICLEI組織，更於2016年參與ICLEI組織「100%再生能源城市與區域網絡」計畫，現階段以「100%民生綠電(1GW再生能源併網量)」為目標。再生能源推動初期，本縣彙整盤點轄內33鄉鎮併網潛勢，並配合農業為主的經濟主軸，朝向結合農業的光電農棚、沼氣發電發展，創造兼具環保與綠能的循環經濟。現階段擴大推動「專案專區集中設

置」及「土地複合式利用」兩大主軸，於不適合農耕地區發展地面型太陽光電，包含嚴重地層下陷區太陽光電計畫、高樹鄉盜採砂石回填坑光電計畫；其他較小型案場則採取「因地制宜」的方案，例如在閒置堤防已封閉掩埋場、半戶外球場等，在不影響原設施功能下結合太陽能，進行土地多重利用。

至2021年9月底，屏東縣併網容量已達767.1MW，相當於每年可發電12.6億度電，約可提供縣內三分之二以上的家庭用戶用電。







## 開創綠能中樞率先全臺 成立綠能專案推動辦公室

為加速縣內綠色能源推動，帶動綠能產業發展，積極辦理綠能、低碳等精進計畫，屏東縣於2016年率先全國，成立「屏東縣綠能專案推動辦公室」，透過專案辦公室單一窗口行政服務，提供更具效率的全方位綠能推動服務，營造綠能產業投資環境，令廠商逐步生根屏東，並突破過往申請綠能項目業務係分屬不同承辦單位的狀況，有效跨越不同單位權責藩籬。另也整合府各局處內外行政資源，成為廠商民眾單一詢問窗口，同時更擔任與中央各部會聯繫單位，彙整縣府各局處不同權管法令疑義，共同努力解決本縣各項綠能政策相關事務。

## 啟動養水種電2.0

2009年的八八風災侵襲南台灣，使得屏東縣部分地區發生淹水及斷電情形，尤以林邊鄉、佳冬鄉等嚴重地層下陷區最為嚴重，使得當地土壤鹽化情況加重，重創農漁養殖業為協助災民重建家園、解決困擾許久的地層下陷問題，本縣發起「養水種電」計畫，結合太陽光電設置於不再適合耕作的土地，在家園恢復的過渡時期，透過台電公司20年「躉購制度」保證收購綠電方式，協助居民能有穩定租金收入，不僅引導當地產業轉型與土地復育，更奠定屏東縣綠能發展基礎。在再生能源政策規劃上，考量屏東為農業

大縣，為避免太陽光電設施與農爭地，並克服饋線不足，2019年於嚴重地層下陷區(東港鎮、林邊鄉、佳冬鄉、枋寮鄉全行政區)推動專案計畫，將不利耕作的嚴重地層下陷範圍拓劃為光電優先發展區域，不僅成功複製養水種電模式，亦透過土地「種電」達到暫時休耕恢復地力與涵養地下水的功能。

此外，為創造多方共贏局面，由縣府搭起平台媒合業者與地主，藉由簽訂行政契約把關農民權益與業者義務，而光電的投資挹注亦有益於當地產業轉型及活絡區域發展。另也依規定要求太陽光電案場興建「升壓站」，以專案集結升壓拼接輸電線路方式，在固定區域集中設置太陽能光電，避免農地細碎化。目前已有四家業者於2021年陸續在林邊鄉、佳冬鄉及枋寮鄉進行光電設置工程，該專案持續進行中，預估2022年底前完成100 MW設置容量，將達到每年約發電1.65億度，相當於提供30,000戶家庭用電及減少碳排放量8.7萬公噸。





## 改造荒地 創造綠能奇蹟

屏東縣高樹鄉部分土地過去因土質不利農作遭長期間置，卻引來不肖業者非法盜採砂石、傾倒廢棄物，使得土地表面多處坑疤，曾被戲稱為「大峽谷」、「千島湖」、深不見底且問題層出不窮的盜採砂石坑。

為消弭該地區的不法行為，同時活化閒置土地，屏東縣於2016年與財政部國有財產署合作啟動「高樹光電示範計畫」，規劃以國有地帶動周邊土地轉型，打造不利於農業經營使用的閒置用地作為光電專區，成為全臺首座以回填盜濫採砂石坑轉型為綠能的示範區。另為尋找合適的國有土地，本縣全面盤點轄內

土地資源，經多次與中央爭取，終與國有財產署共同簽訂土地進行改良利用契約，始確立開啟中央、地方及民間三方合作模式。

開發期間歷經數年土地回填、饋線配電、行政協調等，目前已於2018年4月完成第一期工程，設置容量達1.9 MW第二期工程則於2020年12月15日取得施工許可，預計於2021年底前全數完工，總設置量將達39.9MW預估每年約發電6,562萬度，相當於提供12,101戶家庭用電及減少碳排放量3.3萬公噸。





## 改善偏鄉救援 設置防災型微電網

屏東縣地形狹長，涵蓋眾多原民部落，近年受極端氣候影響，山區易因汛期豪雨，使得岩層崩滑、爆發土石流等天災，造成道路崩塌、電纜破壞停電，對外交通、通訊完全中斷，增加救援及復電困難度。

為提升偏鄉原民部落抗災應變能力本縣自2018年起，根據各部落易成孤島的程度、救災整備狀況及原民鄉公所提出之需求，並分析易受災地區災害類型，最後依災害發生類型、當地人口數、可用電力設備及負載量等因素，加上後端電力線路分布、基地台點位等資訊統整作業，規劃建置一套規模具至少5kW太陽能發電設備、20 kWh儲能設備、備援生質柴油發電機與結合能源管理系統的「緊急災害備用智慧微電網系統」。

截至2021年，本縣已與台電公司

協力完成11處防災微電網設置，包含霧臺鄉大武村、泰武鄉佳興村、春日鄉土文村、來義鄉義林村等，透過微電網建置，可在災變發生時維持基本照明、通訊及小型民生電器電力，提供急難救助相關單位掌握災損狀況、妥善配置救援人力，並降低台電公司人力維護電力設備的風險和成本，為災區爭取黃金救援時間。

另為保障偏鄉部落用電權益、提升居住品質，同時兼顧部落文化生態永續，更與舊筏灣部落共同協力，於部落內13座石板屋設置1 kW移動式太陽能發電設備，並於石板屋內設置太陽能儲能設施，包含1 kWh儲能電池、IHD螢幕和混合式儲能轉換器等設備，不僅使部落居民日常用電更有彈性，且在不破壞石板屋結構下，將部落用電對於環境的衝擊降到最低。









## 全國首座 水面型太陽能光電

T-SDG7 | 推動綠能邁向低碳家園

考量土地資源有限，並在不與民爭地、空間活化再利用的概念下，屏東縣開始思考複合式土地利用的可能性，跳脫傳統思維，將太陽光電設置地點從陸域轉往水域，2016年於佳冬鄉大武丁滯洪池設置全台第一座水面型太陽光電系統，裝設容量達499 kW，是全國2,700公頃水域空間設置太陽光電設施的領頭羊。目前全縣已設置3座浮動式太陽光電，整體設置量約1.5 MW。

管河川力力溪之大響營堤防為基地利用閒置空間設置太陽能發電設施目前第一、二階段分別於2018年及2021年完工，總設置量約4.5 MW未來將持續推動，並評估在不影響環境及防洪排水功能的前提下，於其它堤防建置地面型太陽光電設施。

## 首座光電堤防

「土地多重利用」為屏東縣綠電推動的核心發展策略，在不影響設施的原先用途下，以附加綠能的方式讓土地利用最大化。本縣率先全國將觸角延伸到堤防2019年選定縣











T-SDG7 | 推動綠能邁向低碳家園

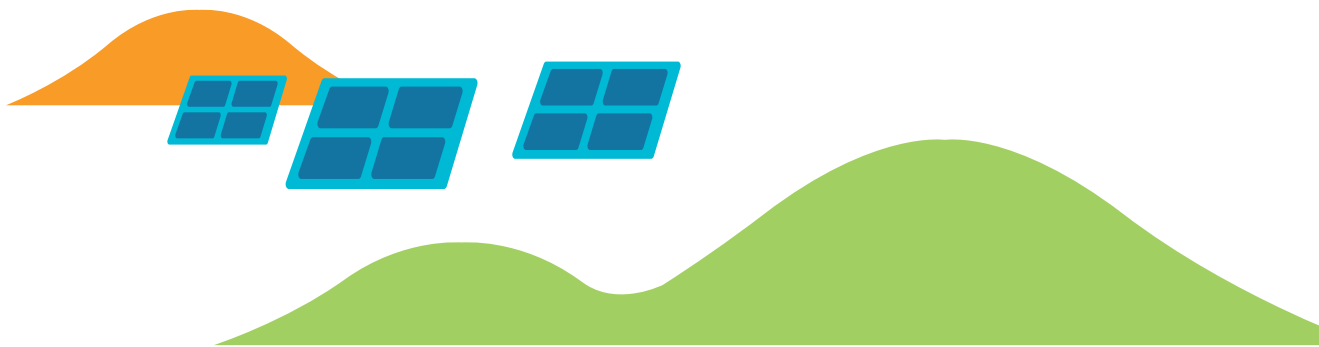
## 促進畜牧業升級轉型 創造綠金新未來

屏東為畜牧業的發展重心，豬、牛隻合計總數量名列全國前茅，惟轄內異味污染問題面臨不少挑戰；為扭轉大眾對畜牧廢棄物的既定印象，本縣致力推動農業廢棄物再利用轉化再生能源，並與中央攜手合作共創沼氣發電，將畜禽糞尿以循環經濟的角度來推動綠能發電。

2013年屏東縣與麟洛鄉「中央畜牧場」共同推動沼氣發電系統設置，成為全國第一家沼氣發電示範場，目前約飼養25,000頭豬隻，全場採密閉式水簾設備養殖，採厭氧三段式處理廢水(900噸/天)產生2,800~3,000立方公尺沼氣轉化為綠電(預估達3,520~4,000度(kWh))，同時避免異味逸散問題亦可增加綠電收益。

此外，台糖公司更在本縣支持及協助下於2016年投入6.8億元，期間歷經4年時間，2020年7月在長治鄉打造全球第一座獲得「BSI循環經濟」認證的東海豐農業循環園區，採全密閉負壓水簾豬舍，避免產生異味，另也結合沼渣、沼液資源，成為一座可年產3.5萬頭豬、380萬度綠電及2,000公噸有機質肥料的循環經濟園區。

另屏東身為農業大縣亦積極追求土地多元化複合式利用，於2016年8月率全國之先訂定「農作產銷設施申請附屬設置綠能設施審查辦法」推動農業產銷設施結合設置太陽光電，設法將空間利用的效益最大化，截至2021年6月為止本縣結合農業設施的太陽光電設置量已達143.25 MW。





## 實踐綠能校園

屏東縣致力推動能源轉型，積極推展再生能源及各項減碳措施，近年更是善用日照充足的條件，多元化設置太陽能光電設施，不僅推動全國首座浮動型太陽光電，也結合綠能校園政策，將太陽光電沿伸至學校校園，逐步邁向本縣民生用電100%綠電願景。

### (1) 「藏富於校」計畫

為落實再生能源利用，本縣於2012年推行「藏富於校」計畫，首創以縣府自有資金補助學校發展再生能源，積極爭取太陽光電發電廠商於縣內學校駐點設置太陽能發電系統，並將售電回饋金做為校務推展及提升教育資源之用，除為學校充足教學財源，更能發揮展示與教育功能，培養下一代珍惜能源、愛護地球的正確觀念，截至108年底已有168所學校響應政策，累計設置高達14.5 MW。

### (2) 打造複合型光電球場

考量夏日氣溫屢創新高，且縣內許多學校並未設置體育館，為提升青年學子夏天戶外活動的機會，本縣於2020年推動太陽光電結合學校風雨球場模式，開放學校依據校地狀況與實際需求，自行與廠商洽談簽約，不僅具有彈性且大幅提高推動效率，更能依照校方、學生的實際需求商議。而地面複合型光電球場完成設置後，除可降低建設成

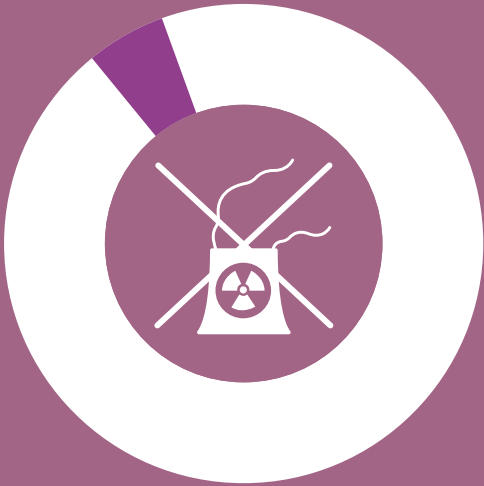
風雨球場模式，開放學校依據校地狀況與實際需求，自行與廠商洽談簽約，不僅具有彈性且大幅提高推動效率，更能依照校方、學生的實際需求商議。而地面複合型光電球場完成設置後，除可降低建設成本、提供師生擁有不受天候影響的活動空間外，學校土地亦能達到充分利用，並取得回饋金挹注教學資源。目前全縣已有8所學校與廠商完成招標作業，預計可完成5 MW太陽光電設置量，為屏東縣實踐低碳綠能校園更往前邁進一步。

## 因地制宜推展節能措施

屏東縣位處國境之南，在熱帶性氣候環境下，本縣長期推行節約能源相關措施，並於2015年成立「智慧節電計畫推動小組」，進行各局處節電工作之橫向協調。

另為有效減少本縣用電量，配合經濟部「縣市共推住商節電行動計畫」推動住商、公家及農業建置能源治理能力，因地制宜推展地方節電事務，加速服務業及汰換低效率設備；本縣2018~2020年度透過老舊設備汰換，如更換節能家庭冷氣、家庭電冰箱與LED節能燈具等項目，共節電1,765萬度。

# 穩步實現 非核家園



## T-SDG18

逐步達成環境基本法  
所訂非核家園目標

### 本縣現行臺灣永續發展 核心目標之具體目標

---

**18.4** 加強核能設施安全維護。

**18.5** 推動核廢料處里社會溝通作業，  
強化非核家園教育宣導。





## 成立監督核能安全 委員會打造非核家園

T-SDG18 | 穩步實現非核家園

為平衡南北電力，減少電力輸送，我國於台灣南端的恆春成立第三核能發電廠(以下簡稱核三廠)，廠址離恆春鎮直線距離約6公里，佔地約為354公頃。為掌握核三廠運轉與核能輻射安全且有效反映民眾關心事項，促使資訊公開透明及執行諮詢監督功能。本縣於2015年6月設置「屏東縣監督核能安全委員會」，並定期召開監督核能安全相關會議，確保轄內核能安全。另因應廠內兩座機組預訂於2024年

起陸續除役，本縣於每年皆固定召開兩場次會議，針對核三廠召開除役環境影響評估說明會進行討論及核能安全相關事項，善盡監督核三廠之責。此外，亦持續推動太陽能應用、沼氣發電、農業與光電合作土地多層次利用等，積極以「綠電取代核電」的方式為地方能源轉型布局，期待邁向屏東縣100%民生用電再生能源目標，並更邁向非核家園一步。

# 便捷交通 完善運輸系統



## T-SDG9

建構民眾可負擔、安全  
對環境友善、且具韌性及  
可永續發展的運輸

### 本縣現行臺灣永續發展 核心目標之具體目標

---

9.1 提高公路公共運輸、台鐵與高鐵運量。

9.2 提高偏鄉地區住戶可於步行500公尺範圍內使用公路公共運輸的比例。

9.3 提高無障礙的公共交通工具、設備與設施設置比例。



## 規劃區域交通路網

### (1) 高鐵南延屏東計畫

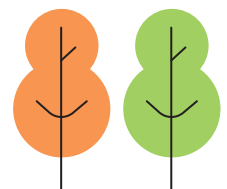
鑒於屏東居民以往都需透過轉乘接駁，才能滿足長程旅行的需求，屏東縣以人為本，力爭交通平權，積極爭取高速鐵路南延屏東計畫，歷經10多年，終在2019年確定高鐵南延；另經由多次中央、地方跨部會整合縝密討論，並保留未來高鐵可繼續延伸的可能性，更進一步於2020年12月核定屏東高鐵科學園區及科技產業園區設置規劃，將有效帶動本縣產業發展、提升經濟成長動能與增進生活品質。

高鐵延伸屏東計畫路線預計自高鐵左營站經高雄市仁武、鳥松、大樹等區，跨越高屏溪進入屏東後，於屏東市台糖六塊厝農場設站，全長約17.5公里；未來高鐵屏東站將作為環島高快速路網中，高鐵、快鐵、臺鐵交會之轉運樞紐，打通台灣一日生活圈。

### (2) 打造高屏生活圈

高雄、屏東因兩地相鄰且來往頻繁素有「高屏生活圈」之稱，惟交通上僅有一條「台88線」東西向快速公路，經常性面臨交通流量飽和、塞車等狀況。為改善高屏生活圈的交通問題，屏東縣積極向中央爭取設置「高屏東西向第二快速道路」透過打造快速公路網，提升兩地居民往來的便利性。全案於2018年獲行政院核定，道路全長約22.6公里，目前已進入綜合規劃評估階段，預計2032年完工。

另為快速、有效率的串聯高屏生活圈，本縣更規劃推動高雄捷運延伸至屏東，與高雄市政府成立籌辦工作小組，並達成共識，研議採捷運紅線一車到底，高雄端地下化、屏東端高架化，減少民眾轉乘、提高便利性。







## 改善偏鄉 交通爭取交通平權

### (1) 推動幸福巴士

屏東縣長期重視公共運輸發展，尤以偏鄉交通不便地區，更是施政重中之重；為改善偏鄉交通，近年積極配合公路總局推動「幸福巴士」政策，在有限的資源下，依照不同客群需求，規劃合適之運輸服務系統，讓原鄉民眾就醫、就學、購物更為方便。目前全縣9個原鄉皆有幸福巴士服務，2021年更進一步推進枋山鄉，共有25輛幸福巴士、營運35條路線，為全國原鄉幸福巴士最多的縣市。

而交通部在法規鬆綁後，即整合各部會資源及導入NGO，打造「新創幸福巴士2.0整合示範服務」，透過公私部門協力來完善偏鄉公共

運輸服務；本縣除原有幸福巴士服務外，更積極輔導一粒麥子基金會成立市區汽車客運業，讓民間白牌車合法經營試辦偏鄉客運，使幸福巴士路網更為綿密。







T-SDG9 | 便捷交通完善運輸系統

## (2) 原鄉、離島長照交通車

屏東地形狹長、幅員廣闊，加上當地公共運輸不便，長輩外出多需仰賴家人或鄰居搭載，隨著長照需求逐步遞增，必須有更方便的交通載具，讓長輩也能願意出門。為避免排擠效果、保障原鄉與離島的長照對象交通權益，屏東縣於2020年向衛福部爭取10輛無障礙車輛，並上山下海、開進9個原鄉與小琉球提供縣民往返就醫、復健或接受長照服務，另結合醫療院所及在地衛生所，提升地方醫療、長照等綜合服務量能。此外，亦聘請在地居民為司機，除跨越族群、語言與文化的隔閡外，更加强司機的長照教育訓練，以加速接送時間，提供最符

合原鄉離島地區長輩需求的貼心服務。考量原鄉部落過去因車輛不足叫車不易，導致族人對於交通接送服務車輛的使用率較低，為真正幫助有需要的縣民，本縣也結合交通旅遊處、社會處、衛生局資源及地方鄉公所等單位進行垂直整合，使車輛的調度更有效率。







## 完善全齡運輸系統

### (1) 推動友善運具

為提供身心障礙者或行動不便長者友善的交通接駁服務，屏東縣多管齊下，包含拓展公共運輸服務路網提升無障礙公車數量及增設復康巴士等；目前全縣所轄市區客運路線中，配置無障礙車輛行駛服務之路線數已達22條，其配置量達86%，將持續輔導業者購置無障礙公車，並佈設至各路線提供服務。

另為方便民眾辨識，亦於時刻表中標識輪椅圖案，積極建構友善無礙之交通網絡。而針對身障民眾外出最常利用之復康巴士，在本縣積極

增取預算下，車輛數自2014年的35輛，擴增至2021年8月達99輛讓身障朋友就醫、出外購物、旅遊更為便利。

### (2) 深入村里，推動公車式小黃

為提供便利交通服務，屏東縣自2018年開始，於市區先行推動「公車式小黃」，以「計程車代替公車」模式，服務路幅狹小、公車路線未行經的社區，大幅縮短民眾與公車站牌的距離，2020年運量為7,788人次，較前一年度大幅成長4倍。另為擴大服務範圍，2021年1月也將此模式複製到潮州、東港兩地區





運轉潮州4條路線及東港3條路線，並逐步擴點至恆春、車城地區，同時更導入6輛無障礙計程車，打造屏東有愛而無礙的友善環境；目前全縣小黃公車累積有35輛車、行駛19條路線，達成「一心三核」有小黃公車之階段目標。

此外，本縣於小黃公車推動上亦導入科技操作及社會福利功能，推出具特色的「乘車安心GO」與「村里端隨招隨停」貼心服務，並全面加裝車頂燈箱識別系統，讓民眾能輕易辨識。而為打造「以人為本」的永續運輸，更於潮州及東港鎮的

小黃公車上設置友善伸縮踏板，方便老弱上車，且全面引入電動車，打造全國第一支節能永續又溫馨的小黃公車車隊。





# 屏東小黃公車開進9鄉鎮

## 7大路線1/20貼心上路



潮州 | 萬丹 | 新埤 | 萬巒 | 崁頂 | 南州 | 來義  
東港 | 南州 | 林邊





### (3) 提升候車服務品質

為提供民眾擁有優質候車環境，屏東縣除致力改善原有候車區域外，亦爭取預算新建候車系統，並依據地方特色、地形美貌及民眾需求進行設計，營造不同的城市美學，目前已新增建置144座候車亭。

另2019年起則於針對新設候車亭增設附掛式LED顯示牌，提供該站所有公車路線預估到站時間，降低民眾候車之不確定性同時更試辦設置40座集中式站牌，透過燈箱式站牌方式，改善多數站牌散置與雜亂廣告張貼等情形。



#### (4) 打造便捷公共運輸服務

為提升公共運輸便利性，本縣規劃以「分區轉運中心」及「層級公車路線」建構公共運輸路網，目前已完成屏東、潮州、水門等3處轉運站建置，讓民眾有更便捷、舒適的轉乘服務；其中水門轉運站不但是全國首座原民部落轉運站，更設有電動車充電車位，讓族人、旅人轉運更便利。而在公車路網建構上，則提供快線、幹線、支線、觀光、地區接駁、需求反應等多層級接駁服務，將持續檢討調整公車營運路線、班次、時刻表，以更符合民眾需求，提升搭乘率。

### 構築低碳運輸網路

(1) 推廣公共自行車租賃系統(Pbike)  
屏東因地幅廣大，民眾出入多依賴機車作為交通工具，為降低機車使用率與交通廢氣排放，本縣於2014年12月啟用公共自行車租賃系統(Pbike)，目前共設置39站，提供932輛公共自行車供民眾租借使用。截至2021年6月，累計使用人數突破369萬人次。另鑒於Pbike在屏東市推廣有成，2020年本縣以Pbike 2.0升級版進駐潮州鎮公共

自行車路網，初期投入232輛公共自行車營運，可連結公共運輸(鐵路、公車)及周邊停車場，擴大潮州鎮公共運輸範圍，帶動鎮內環保慢行觀光網絡。

#### (2) 打造彩虹自行車道路網

為推動低碳旅遊，屏東縣積極建構自行車路網，以彩虹色系識別，整合各鄉鎮的觀光景點，打造出7條特色路線，包含紅色的「單車國道系統」、橙色的「橫貫路線系統」、黃色的「海岸藍帶系統」、綠色的「沿山綠廊系統」、藍色的「隘寮溪、高屏溪及東港溪水岸藍帶系統」靛色的「單車鐵道系統」與紫色的「環島路網系統」，提供民眾運動與休閒娛樂的美麗空間。

另於2020年完成萬金糖鐵自行車道設置，全長約31公里，不僅串起萬巒、潮州、崁頂、南州、東港及林邊等6鄉鎮的觀光景點，更連結七彩自行車道路網，展現低碳、漫活兼具休閒的城市新風貌。目前本縣自行車道路網已達608公里，將接續推動糖鐵及沿山公路林蔭大道第二期自行車道工程，建構成串接全縣的自行車網絡。







# 潮州6站 +歸來站 PBIKE 正式啟用！ 全面汰換 2.0新車！



f 潘孟安  
@ ananpingtung



## 屏東縣自行車道

圖例	路線名稱	長度
<span style="color: red;">—</span>	紅線 - 單車國道系統	53.8 km
<span style="color: orange;">—</span>	橙線 - 橫貫路線系統	27.6 km
<span style="color: yellow;">—</span>	黃線 - 海岸藍帶系統	24.0 km
<span style="color: green;">—</span>	綠線 - 沿山綠廊系統	70.4 km
<span style="color: blue;">—</span>	藍線 - 水岸藍帶系統(高屏溪)	62.8 km
<span style="color: darkblue;">—</span>	藍線 - 水岸藍帶系統(東港溪)	30.1 km
<span style="color: purple;">—</span>	紫線 - 單車鐵道系統	18.4 km
<span style="color: pink;">—</span>	紫線 - 環島路網系統	73.4 km
<span style="color: cyan;">—</span>	大鵬灣小琉球路線	45.0 km
<span style="color: brown;">—</span>	糖廠自行車路線	59.1 km

屏東縣自行車道路網圖(北屏東)





T-SDG9 | 便捷交通完善運輸系統

### (3) 推動共享運具發展

智慧交通中心是現代化交通管理不可或缺的核心，在本縣積極爭取下2020年獲交通部經費，規劃建置「屏東縣智慧運輸中心」，朝交通控制、公共運輸優化、停車系統、資訊雲端平台與運具共享等方向前進，讓交通更順暢。另為完善低碳旅遊環境，屏東縣於2021年1月開始規劃引進共享機車並做預先準備陸續與國內3家共享機車業者接洽，

將優先於屏東市、東港鎮及恆春鎮等商業及觀光活動興盛地區進駐，且同步著手研擬屏東縣共享運具經營管理自治條例草案，以因應民眾運具使用行為改變、有效管理及發展共享運具，希望藉由健全的制度建立友善經營環境，吸引業者投資滿足短程洽公、商務、背包客代步或觀光需求。

# 族群匯聚 延續歷史人文



## T-SDG10

減少國內及  
國家間不平等

### 本縣現行臺灣永續發展 核心目標之具體目標

---

**10.2** 持續推動原住民族就業方案，增加原住民就業機會，提升經濟收入；改善身心障礙者就業，提升其經濟地位。

**10.5** 促進有序、安全、正常和負責的移民和人口流動，包括執行合理規劃和管理完善的移民政策。

**10.6** 優化社會創新經營能量，發掘多元社會創新模式，建構社會企業友善生態圈，協助解決社會問題。





## 打造原民產業新經濟

為落實「屏東原鄉產業拓銷據點」願景，實現打造原民新通路、創造原鄉產業新經濟之目的，本縣以新零售通路經營概念之服務精神為品牌核心價值策略，將勝利星村創意生活園區內的6棟別具特色的歷史建築打造成「屏東原百貨」，並藉由「前店—後場」在地創生概念，分享原民文化給來訪遊客，不僅是屏東原鄉產物的新聚落，更作為遊客的中介站，帶領民眾認識屏東原民各式文化，深入部落了解原民生活。另為讓部落文化產業有個說故事的地方，更將6棟歷史建築規劃為「原童milingmilinan」、「原音senay」、「原織tjemenun」、「原家qinaciljai」、「原食kanu」

及「原聚bulay」等6大主題館，結合原住民生活創意、選物平台、家具策展、甜點手作、展覽策畫(畫作)、織品服飾設計、音樂展演原民童玩、原鄉遊程等，串聯原鄉業者，建構專屬原民特色商品行銷網絡(網路)，創造屬於屏東土地獨特的品牌，帶動產業活化及提高經濟效益，形塑原鄉產業拓銷據點。







## 行銷在地原鄉咖啡

為屏東是台灣最大的咖啡產地，種植面積300餘公頃，為提升本縣咖啡經濟價值，2014年起透過資源整合，聯合6個原鄉成立「屏東縣原鄉咖啡聯盟」，改變過去小農單打獨鬥的困境，以群體力量為原鄉咖啡做出區隔，共同製造與行銷屏東原住民所種植的優質咖啡；也引進咖啡交易系統，打造全台第一座有機咖啡專業場域，提供咖啡農與消費者擁有公平交易平台。

另為能以整體策略方式扶植在地咖啡產業，創造更高經濟價值與帶動地方觀光產業發展，近年以「屏東咖啡P-Coffee」品牌為主體，進行一系列輔導及地方創生機制，並於

泰武鄉吾拉魯滋部落設置「屏東咖啡產業園區」，以三生一體的發展模式，打造咖啡體驗館、咖啡產業技研中心及咖啡展銷中心等三大場域，除販售屏東咖啡、原民服飾、特色料理及舉辦假日音樂市集外，更提供咖啡產業解說、烘焙及手沖DIY體驗等。

未來規劃串連屏185線道週邊景點帶動觀光熱潮，吸引更多愛好咖啡者蒞臨，也期許透過整合各鄉特色咖啡進駐，以產區模式共同建立Pcafé，並將產品完整包裝、行銷推廣到全台甚至國際市場，提升屏東咖啡能見度。





## 最美本位教科書

T-SDG10 | 族群匯聚延續歷史人文

屏東擁有多元族群，為讓族群文化語言得以保存，從具體相關作為翻轉為實際行動，成立課程發展中心並編彙教材，將語言、慶典、產業及生活情境融入教科書內，跳脫原本教育框架，讓孩子們能夠很快的瞭解自己的母語、文化，也能讓不同族群共同學習。

### (1)發展原住民本位教科書

為傳承、深耕縣內多元族群文化，以及推動原住民族語言多面向發展，屏東縣於2014年8月成立全國唯一的「原住民族課程發展中心」秉持「樂學、易懂、適性、高度脈絡、文化回應」5大原則，為原住

民孩子編輯屬於自己文化脈絡、用圖文搭配編排獨具風格且充滿溫度的課本，喚起原住民族學生的文化認同。本縣於2018年10月編輯完成全國首套「原住民本位」教科書包含國語、數學、英文及自然等4科，透過文字和插畫方式，將排灣族的雄鷹、山豬、百步蛇、小米與vuvu等重要元素融入書本，以原住民視野教育下一代，深耕族群文化教育。而為讓其他族群的小朋友們以共同語言讀出多元文化的理解與美感，2019年更接續編撰魯凱族國小本位教科書，目前已完成低年級國語及數學科教材，整體課程預計於2022年7月完成編輯。





## (2) 編撰客家本位教材

屏東縣客家族群約占總人口3成，為強調母語的重要性及重視傳統語言文化的保留，2019年4月成立「客家課程發展中心」，並著手撰寫具客家文化元素「國語」及「社會(生活)」教材，透過田野調查、訪談耆老、拜訪作家、實地考察，甚至透過網路取得海外聯繫，編輯貼近生活文化教材，課程更是連結跨域統整，研發數位動畫及教案模組提供第一線教師參考運用。

目前本縣已完成國小一至四年級教材編輯，以及5套客家風旅明信片示例，包括客家慶典、六堆客家、

自然生態、客家產業、客家地景等，同時更推出數位動畫、跨域美感地圖及程式設計寫入機器人互動教學，讓學習更有趣，將客家文化深刻印記在腦海裡。

另在不影響國教既有課程下，規劃於110學年度將該教材全面納入8個鄉鎮客庄學校課程，運用方式多元，可全套教材、分主題選用或擇訂所屬學區課文教材選用，也將推行到更多學校，不侷限於客家鄉鎮讓更多孩子感受屏東在地教材的魅力，引發學習興趣並找到自己家鄉的根。





## 充實原鄉部落長者照護

屏東縣共有9個原鄉、63村、81個部落，為擘劃實踐「在地安老」願景、讓族人在地安老，本縣以提供長者促進健康為目的，積極設置文化健康站，藉以降低失能人口、縮短失能時間，並提高健康長輩的社會參與機會。

目前本縣共設有68站原鄉文健站，其中原鄉地區64站、都會地區4站布建率高達99.7%。另為突破偏鄉資源缺困境，推動上更組成跨局處平台，讓原本單打獨鬥的局處變成團隊合作，發揮整體戰力，打造高密度服務體系，透過定期召開專案

會議，用跨域治理概念，與部落在地組織協力推動，讓部落婦女參加照顧服務員訓練後，就近關懷部落長者。



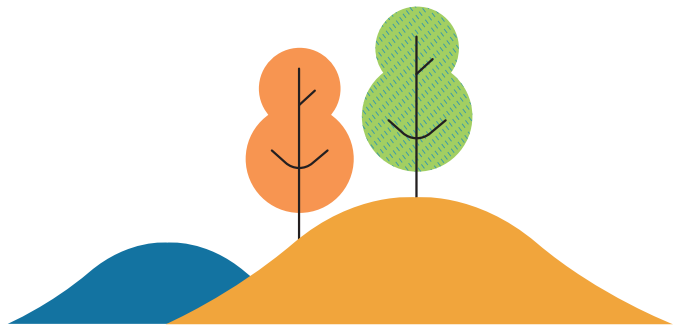






## 啟動「大家好」 整合照護服務模式

為改善部落健康照護，本縣以禮納里聚集的三地門鄉「大」社村、瑪家鄉瑪「家」村及霧臺鄉「好」茶村等三個部落為出發點，透過多次社區對話及盤點民眾需求設置「禮納里公共服務中心」，並集結3鄉衛生所及長期照護管理中心、原住民處、社會處、鄉公所、屏東基督教醫院、屏東科技大學等公私部門資源，於2021年1月26日啟動全國首創的「大家好整合照護服務模式」提供前端幼兒保健、中壯年慢性病防治、長者防老延衰到後端貼心到宅整合照護之在地一條龍服務，讓幼兒到長者享有友善可近之全人照護模式，成為社區最佳即時的整合照護服務站。





## 搶救客語大作戰

### 客語沉浸教學

本縣於2007年在客庄幼兒園實施客語沉浸計畫，為全國第一個推動客語沉浸教學的縣市，109學年度共有16所學校，計63名教師及889名學童參與；同時進行師資培訓計畫，融入最新教學趨勢，以提升客語沉浸教學之效益。為讓客語教學更加豐富，並營造家庭親子互動之情境，更委託屏東大學幼教系教授共同編譯出版「客語真好玩：手指謠&手部遊戲」，內容有適合幼兒發展階段的30首手指謠與10個古早味小遊戲，以生活化、趣味化的方式學習客語，進而提升教學效益，讓客家母語向下紮根傳承。

屏東縣約有20萬客家人，占全縣人口近1/4，為搶救不斷流失的客家文化，本縣將語言做為文化傳承最重要的工具，不僅著重客語教學更將家庭溝通融入客語環境，並出版客語學習書籍，從社區、學校與家庭扎根，讓客家語言永續傳承。





## 客家文化體驗示範推廣

屏東為觀光旅遊勝地，除了熟悉的墾丁地區、東港、離島小琉球外，擁有豐富文化生態資源的六堆客庄亟具深度旅遊發展潛力。為強化本縣客庄深度導覽及文化體驗，2020年以佳冬鄉為示範據點，透過一系

列理論及實地導覽解說培訓課程，率全國之先首創「客庄文化觀光解說認證機制」，形塑客庄導覽人員之專業及品牌形象，為屏東觀光產業提升注入新動力。











T-SDG10 | 族群匯聚延續歷史人文

透過客庄文化觀光解說員培訓與認證，去年以佳冬鄉為文化體驗示範據點，建立了全國首創之解說員認證制度。今年持續辦理客庄文化觀光解說員培訓，並擴及到竹田、高樹及新埤等3個客庄鄉鎮。

報名非常踴躍，竹田班為59人、高樹班31人、新埤班38人，總計128人完成報名，比去年多出81人。學員中有教育界的老師、校長、大學教授、旅行社導遊人員、企業董事長、休閒農場及民宿負責人、館舍導覽志工、退休人員及各行業職人專業背景組成多元，客庄文化透過不同背景之解說員詮釋，更能透析人文

底蘊與看見繽紛斑斕之客庄風貌。於10月31日辦理認證考試，11月中旬接續辦理成果展及遊程踩線等扮演走讀土地的帶路人，引領遊客體驗當地的自然、人文、產業，享受聽說讀寫故鄉的聲音，而2021年也將此模式複製至竹田、高樹及新埤等3個客庄鄉鎮。另也與屏東縣旅行商業同業公會、四方通行旅行社、屏東旅行社、東南旅行社、富達國際旅行社、順川國際旅行社等多家旅遊業者簽署旅遊合作備忘錄，並啟動遊程販售，透過合作共同推動客庄旅遊事務，讓更多旅人走入屏東客庄，實質帶動客庄文化觀光之產業及經濟效益。

## 提升新住民權能 及促進公共參與

### (1)保障新住民生活福利

為協助移民安心落居屏東，及考量在地服務精神，本縣於2004年成立新住民家庭服務中心，並按照新住民分部人口數及區域性，由北至南分成三區，包含屏東、東港及恆春，作為新住民家庭尋求相關資源服務之聯繫窗口。

除進行電話關懷、訪視、個案管理及相關諮詢服務外，尚因應各地不同需求辦理各種生活適應輔導課程、相關親職教育、家庭支持等課程，協助新住民在台生活之適應。

另有開辦新住民語文教育活動，藉以減少族群溝通學習隔閡，培力其發揮語言及多元文化優勢，共創友善融合社會。109學年度計有59校開設越南語、印尼語、泰語及馬來西亞語等語文班，以及10校辦理遠距教學課程，開設越南語、印尼語、泰語、柬埔寨語及馬來語班。

而目前本縣取得新住民語文教學支援人員證書者共143位，分別有越南語93位、印尼語31位、泰語5位、馬來西亞語6位及菲律賓語8位。

### (2)培訓新住民通譯人才

屏東縣新移民人數約近2萬人，新移民國際家庭早已是本縣社會結構重要的一環，然而文化與語言等差異使新住民來台面臨許多困境。為協助新住民改善語言不通等問題，透過培訓新住民成為通譯人員，讓個案能與「同鄉」進行訪談，用最親切的方式提供服務，目前全縣計有39位新住民通譯人員協助家訪等相關作業，協助新住民即早適應本國家庭與社區生活。











### (3)新住民多元文化市集

為提升新住民在台生活適應能力，促進新住民及其子女參與公共事務協助生活自立，建立經濟基礎，屏東縣於2016年推動新住民多元文化市集，於每月第二周星期日辦理內容豐富多元，包含文化創意市集、音樂表演及課程講座等。2020年上半年已辦理4場次，有來自16個國家、93攤次的新住民設攤及音樂、文化演出，參與民眾共計2,811人次。

### (4)成立「新住民事務推動小組」

屏東縣自2015年起，以專案會議跨局處整合新住民照顧服務工作，惟隨著新住民事務益發多元，各項政策推動需有更正式且長期的推動機制。為鼓勵新住民參與公共事務，2020年特邀集相關專家學者及新住民代表擔任委員成立「新住民事務推動小組」，使新住民業務更為組織化、制度化，並整合政府

資源，與民間、個人、團體進行溝通合作，共同為新住民事務努力。

## 翻轉屏東新文化

近年來屏東(文化)能量飛速發展，地方創新能力也逐漸萌芽成長，為鼓勵民眾關心地方文化議題，2020年以「Pingtung Next」為主題辦理屏東文化論壇，從原住民、閩南、客家、眷村多元族群文化議題切入選定牡丹、五溝水、潮州及屏北眷村四個具有發展文化節慶品牌潛力的地方，導入審議式民主精神，辦理一系列分區說明會、交流會與工作坊，邀請大眾透過對話、討論、審議等方式參與文化治理及提出願景。

不僅蒐集民眾對於在地文化議題的看法，研擬符合在地需求發展方式外，也能藉此保障地方民眾文化近(使)用的基本權利，提供更多碰觸地方文化議題的機會，並作為縣府未來文化施政之參考。





## 建立移工完整防疫網絡

(1)貼心升級推動多國語言防疫宣導  
全球Covid-19疫情持續發燒，為讓移工及外籍人士瞭解台灣防疫政策於「屏東縣政府嚴重特殊傳染性肺炎專區」上，比照縣府官網規格，將相關疫情資訊翻譯成6國語言，包含泰文、越南文、印尼文、日文、韓文及英文等，並同步製作防疫宣導圖卡，突破語言隔閡讓外籍人士都能了解防疫事宜和注意加強防疫。另為杜絕口罩亂丟成為防疫破口，環保局聯合「社團法人屏東縣好好婦女權益發展協會」，首推越南、印尼、菲律賓、泰國及英語等5種外語宣導標語，分別派員至轄內各大醫院及外籍人士聚集之公共場所宣導，更獲廣大迴響，登外交部國際傳播司外文期刊Taiwan Today。

### (2)加強外籍移工防疫宣導

屏東縣約有1.6萬名外籍移工，其為台灣經濟的重要支撐力量，為守護移工健康及落實群體共同抗疫，本縣積極指派外勞查察員進行移工訪視作業，搭配翻譯人員至移工常聚會地點，運用各國母語宣導防疫措施及說明最新疫情；另也請雇主及仲介公司加強宣導，將相關防疫資訊連結外籍移工管理APP系統，同步轉傳至移工團體網路群組，提醒所有朋友不分國籍配合防疫。2020年4月25日至6月15日，運用假日期間至各大移工聚集工作場所及宿舍宣導共計15場，達1,190人

次。而在多方宣傳下，屏東清真寺亦主動加入防疫行列，透過管道募集口罩，運用假日至屏東火車站、移工商店、移工聚集地分送給外籍移工，加強防疫力道。

此外，本縣也加印6,000份四國語言「嚴重特殊傳染性肺炎」宣導面紙，至各大移工商店與移工聚集地發送宣傳，且針對廠工發送481通簡訊予移工雇主，加強叮嚀移工遵守防疫規範並對過境香港之廠工及活魚運班船外籍漁工要求按期回報健康紀錄表與發放防疫包加強宣導。

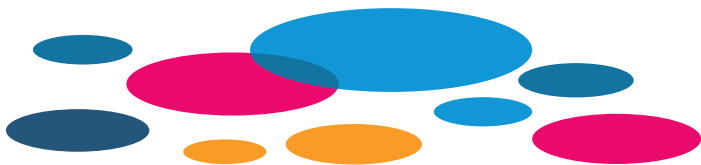


**Ngày 1/2 Bình Đông Phòng chống Dịch bệnh nâng cấp toàn diện!**  
Ưu tiên việc Phòng chống Dịch bệnh Cuộc sống như bình thường

"Đeo khẩu trang, đo nhiệt độ cơ thể, rửa tay thường xuyên" những điều dưới đây đều phải thực hiện!

- 1. Cơ sở y tế**  
(1) Đi ra vào phải mang theo thẻ bảo hiểm y tế, hệ thống liên kết thực tế  
(2) Giới hạn thời gian thăm bệnh mỗi ngày, nguyên tắc là mỗi người 1 tiếng đồng hồ, giới hạn 1 người chăm sóc.
- 2. Cơ sở lưu trú**  
(1) Đến thăm viếng phải hẹn trước và đăng ký tên thật, khuyến khích sử dụng gọi bằng Video.  
(2) Thăm viếng giới hạn 1 lần một ngày, mỗi nhóm khách thăm viếng tối đa là 3 người.
- 3. Các điểm Cộng đồng khu vực**  
Khai tên thật, bữa ăn chung duy trì khoảng cách xã hội hoặc thay đổi bằng cách gói mang về.
- 4. Trung tâm chăm sóc trẻ em và nhà chăm sóc trẻ em công cộng**  
Tham quan phải hẹn trước, phụ huynh không đi vào, trước khi đưa đón phải được khử trùng.
- 5. Nơi bán hàng không được cung cấp đồ ăn thử, không nên vừa đi vừa ăn**
- 6. Nhà hàng phải giữ khoảng cách xã hội**
- 7. Trạm giao thông công cộng và nhà nghỉ**  
Tăng cường tần suất khử trùng và thực hiện các biện pháp phòng chống dịch
- 8. Tổ chức các hoạt động**  
Đánh giá rủi ro trước, lập kế hoạch hỗ trợ phòng chống dịch bệnh, gửi đến Sở Y tế để xem xét





# 城市再造 翻轉屏東風貌



## T-SDG11

建構具包容、安全  
韌性及永續  
特質的城市與鄉村

### 本縣現行臺灣永續發展 核心目標之具體目標

---

**11.3** 建構落實民眾參與、具社會包容與永續發展的城市與鄉村的規劃與管理。

**11.6** 減少都市環境所造成的有害影響包含空氣品質、水、其他都市廢棄物的管理。

**11.7** 提供滿足通用設計、安全、融和、可及性高的綠色公共設施與空間特別重視滿足老弱婦孺及身障者的需求。





## 維護空氣品質

屏東縣因位居於全國最下風處，且受大武山地形及氣候條件等劣勢之因素，導致空氣品質長期受上風處影響，為提升民眾生活品質，本縣於空氣污染防治上採取8大措施。

## 推動空氣品質改善 八大措施

AMBIENT AIR QUALITY

1

夜鷹早鳥  
及稽查無假期計畫

2

打造全國第一座具  
民俗意象紙錢環保金爐

3

運用微型  
感測器監測輔助稽查

4

推動污染減排

5

高污染車輛淘汰與改善

6

全國首創跨單位合作  
成立異味官能實驗室

7

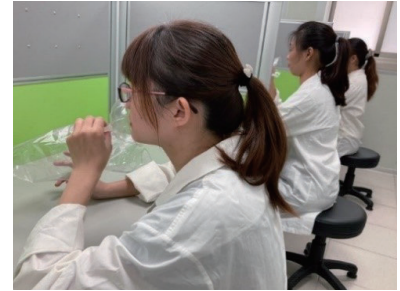
天羅地網捕砂計畫

8

全方位露燃智能監控  
暨農廢多元化處理







(1) 啟動「夜鷹早鳥再進化」行動，2020年全國首創環保局與衛生局跨單位合作設置「異味污染物官能測定室」，並成立異味官能測定採樣隊，共培訓36位專業稽查採樣人員與20名訓練合格的嗅覺判定師，以提升稽查時效性，改善本縣臭異味問題。

(2) 建置全國第一座「金屏安」紙錢環保專用金爐，捨棄過去傳統袋式集塵器濾袋，採用觸媒陶瓷纖維濾管，污染去除效率高達99%，另積極與地方廟宇合作推廣「紙錢集中焚燒政策」，有效改善空氣污染的問題。

(3) 全國首創劃定「砂石及疏濬管制專區」，運用多元化科技監控設備資源，達成污染改善率提升等方案。

經縣府長期戮力改善下，屏東縣自2016年PM2.5年平均濃度為17.3  $\mu\text{g}/\text{m}^3$  降至2020年為13.1  $\mu\text{g}/\text{m}^3$  改善24%；而屏東各測站PM2.5 24小時濃度值大於35  $\mu\text{g}/\text{m}^3$  站日數(手動測站)從2016年為31日降至2020年為15日，已較2016年減少52%。另統計屏東縣PM2.5 紅色警戒日( $\text{PM}_{2.5} \geq 54.5$ )本縣於2020年成功創下台灣西岸新竹縣以南的所有縣市中「唯一連續兩年無發生PM2.5紅害縣市」，且空品良好日數( $\text{AQI} \leq 50$ )亦成功突破5成，達歷年最佳空氣品質紀錄。





# PUBLIC ENVIRONMENT



**打造優質友善  
公共環境**

| 城市再造翻轉屏東風貌





## 打造優質 友善公共環境

屏東縣近年來積極推動環境改造，不僅推動公園及畸零閒置空地綠化亦在轄管之舊有公務廳舍進行改造與建造觀光景點及遊憩場所等相關工程設計時，營造綠美化之空間，提升本縣整體綠化空間，提供縣民及來訪旅客一個舒適的生活及遊憩環境；在透過完善的都市規劃與政策執行，目前屏東縣平均每人公園綠地面積為1.4 m<sup>2</sup>，另本縣2020年公園綠地總面積達119公頃。

另本縣亦新闢多處特色公園，如將荒廢27年的台糖舊紙漿廠遺址活化再造，打造全台第一座結合工業遺址、水岸廊道的「屏東縣民公園」不僅創造全新的水岸文化生活圈，也是全台唯一尚保留紙漿生產製程場域的活化空間，更在2021年榮獲「美國繆斯設計獎(MUSE Design Awards)首獎」、「義大利國際設計獎(A'Design Award)」、「2021美國Architizer-A+AWARDS人氣





T-SDG11 | 城市再造翻轉屏東風貌

獎」，「2021歐洲Landezine -LILA 特別推薦獎」及「德國ICONIC創新建築設計獎(Iconic Awards: Architecture)至尊獎」等5項國際大獎肯定；以及改造座落萬年溪、殺蛇溪畔旁的復興公園，於園內設置2.3公里環湖無障礙步道、多座拱橋、吊橋橫跨水岸，並保留大量林蔭與植栽，提供特色遊具、溜冰場、槌球場、板彈球場、緩衝草坡與淺水區等，讓各年齡層民眾皆能

使用，不僅為萬年溪畔新亮點，更是縣民及外來遊客享受漫遊樂活好景點。









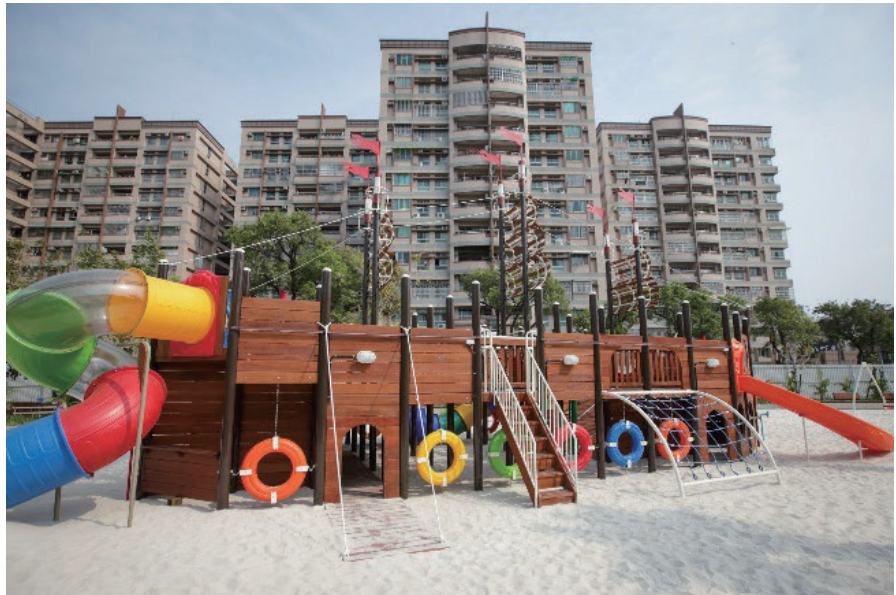


建造樂齡 | 共融特色遊戲場









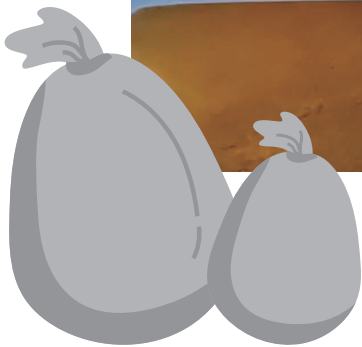
## 建造樂齡 共融特色遊戲場

過去的公園，往往以適合長者健康休閒的設施來規劃設計，忽略了高齡化社會及老幼共用的概念；為創造高齡友善共融環境，屏東縣於2018年啟動全縣公園盤整計畫，藉由改善公園設施或整建閒置空間讓公園符合無障礙環境，並併入孩童喜愛的遊樂元素，實踐「共融」精神，讓各世代安居於屏東。

目前屏東縣設有永大公園共融遊戲場、和平公園共融遊樂場及屏東市蘭州街特色公園等3處共融遊戲空間，並首創全國將「兒童表意權」納入《屏東縣公園管理自治條例》即縣內的公園要新闢或更新兒童遊戲場設施，社區兒童可以自主表達意

見藉此聚焦所有參與公民的需求。此外，為改善過去的罐頭遊具，倡議每個人的需求都應該被看見，本縣透過舉辦參與式工作坊座談會，邀請家長、兒童、身障者、心理諮商師、建築師及設計師一起討論，運用圖畫、勞作及心理引導，讓每個年齡層、行動不便者都能表達心裡想要的公園，後續更進一步轉化成符合及貼近民眾實際需求的遊戲設施與空間，提供所有的人包括兒童、身障與高齡者等，皆可在此共處、共學、共享、共玩，達到增進跨世代、跨族群與不分障別間的相互理解與尊重。





## 強化資源回收率

為有效管制廢棄物，屏東縣秉持「源頭減廢、資源循環」核心策略，除配合環保署積極推動各項資源回收政策，成立「村里資源回收站」、「循環經濟資收大軍」及執行「資收關懷」計畫外，更定期邀集33鄉鎮市公所召開檢討會，特別針對資源回收率欠佳之鄉鎮市嚴加督導，並進一步推動「鄉鎮特性診斷分析說明」及「客製化研擬鄉鎮提升回收率作法」，將33個行政區分為「都會型」、「鄉村型」、「觀光型」及「原住民型」等四種型態，依照不同型態及各鄉鎮市特性，深入診斷各鄉鎮市所遭遇之問題與建議解決方式，提高整體資源回收工作成效。

此外，更加强焚化廠進廠垃圾落地稽查，嚴格管控要求事業廢棄物及一般生活垃圾分流清運之質與量，避免事業廢棄物混入一般生活垃圾；而在多項輔導措施推動下，屏東縣近年資源回收率年年創新高，

從2016年的42.5%穩定攀升至2020年55.1%，執行成效卓著。

## 加強廢棄物稽查行動

為維護本縣土地資源保育及提升環境品質，屏東縣於2019年針對易遭棄置垃圾、廢棄物地點，採「科技執法」架設隱藏式攝影機密錄蒐證，2020年共成功查獲125件非法棄置民生垃圾及工廠廢棄物案件。而在經過稽查行動及科技執法後，許多原本常遭棄置廢棄物之地點有明顯改善，且多數髒亂點已有根除之現象。

另為嚴密阻絕境外非法棄置廢棄物入侵，本縣於2020年展開「天羅地網」非法清理廢棄物攔查專案稽查行動，由環保局及警察局主動聯手出擊，不定期、不定時加強執行本縣聯外道路重要路口可疑車輛攔查作業，防杜非法廢棄物棄置行為，2020年共計攔查61處次(每次出動至少攔查2處重要路口)、出動攔查人力488人次，並查獲8件非法清除處理廢棄物案件。





## 畜牧廢水資源化

屏東縣養豬頭數達119萬頭以上、養牛頭數2.9萬頭以上，為全國第二大養豬及養牛重鎮；為有效減少畜牧業排放污水，並將其資源化回收再利用，本縣積極配合中央推動「畜牧業沼液沼渣肥分利用」及「放流水回收澆灌植物」，不僅減少河川污染、降低畜牧戶水污費繳納，同時亦能降低農業使用化學肥料比例，共創農民、畜戶、環境三贏局面。目前全縣共計289家牧場核准施行，每年BOD削減量約560萬公斤，核准施灌量達每年93萬噸，為全國第一，今年縣府更新購置2輛全新槽車投入施灌，期媒合更多農地。

進一步訂定2030年的目標，全縣畜牧場應達到廢水資源化比例提升至10%，因此目標施灌量為每

年123噸。另為提升民眾對沼渣沼液的認同感，2021年本縣延續內埔鄉東片村設置沼液施灌亮點示範區，藉由亮點打造及整合政府資源，將大肥入田的成效展現給民眾瞭解。透過多次訪談、輔導，東片村內的畜牧戶及農戶從陌生到了解，最後走到互信、同意媒合進行沼液施灌目前已完成相關施灌管線後，農民亦已開始施灌，已創造東片村區域與畜牧場雙贏，並化干戈為玉帛之情形。

## 農廢回收再運用

為減少農業對於環境的衝擊力，屏東縣於2020年率先全國推動「農廢及農膜回收處理場」，並搭配「農業廢棄物代工破碎」政策，有效協助農民處理農業廢棄物、覆土膠布及農廢相關資材(如黑網、白網及塑膠黑水帶等)，農膜回收處





理量從2015年13.1公噸提升至2020年的198.2公噸提升約14倍。另考量農地礫石含量較多或地勢低窪，不適合現地破碎處理方式，本縣針對特定區域設置農業廢棄物暫置場，包含8處木質廢棄物集中場及5處農膜集中處理專區，提供農民申請堆置與免費代清運服務，農業廢棄物集中處理量從2015年125公噸提升至2020年的3,495公噸提升約27倍。

此外，本縣更輔導農民成立環保農民申請堆置與免費代清運服務，農業廢棄物集中處理量從2015年125公噸提升至2020年的3,495公噸提升約27倍。

此外，本縣更輔導農民成立環保農園，透過認證輔導機制(輔導課程及專家學者現地輔導)農園抽查等使環保農園能妥善處理農業廢棄

物、提升農業廢棄物再利用效益；至2020年底，屏東縣共已完成輔導89班環保農園面積約366公頃，2020年總計長期作物妥善率88%、短期作物妥善率97%，有效降低露天燃燒行為及隨意棄置情形。



T-SDG11 | 城市再造翻轉屏東風貌



# 永續環境 提升城市韌性



## T-SDG13

完備減緩調適  
行動以因應  
氣候變遷及其影響

### 本縣現行臺灣永續發展 核心目標之具體目標

---

**13.1** 增進氣候變遷調適能力、強化韌性並降低脆弱度。

**13.2** 執行溫室氣體階段管制目標。

**13.3** 提升氣候變遷永續教育與民眾素養。

## 打造農漁產品保險

### 推出全臺第一張養殖水產保險

屏東縣擁有多樣且生產面積廣大的農漁畜產品，在漁業部分多以養殖龍膽石斑等高經濟價值魚類為主，2009年的八八風災，導致當地不少魚塭潰堤，造成養殖漁業重大損失；為避免因天災造成經濟損失，本縣於2017年4月與台灣產物保險公司合作，推出全國首張「降水量參數養殖水產保險」，以約定累積降雨量來啟動保險契約賠付要件，讓養殖業者不再受天災所累；2020年養殖保險共28戶，分布於屏中、屏北地區3戶及屏南地區25戶，投保面積30.98公頃，投保金額3,621萬餘元，投保保費達325萬餘元。



### 研擬專屬農業保單

為保障更多農業生產戶，屏東縣續於2017年6月與瑞士再保險公司共同簽訂「推動農漁畜業保險合作備忘錄」，依據地方農業生產環境量身訂做，規劃符合農民需求且低費率的保險，讓農民在面對未來氣候變遷的衝擊下能擁有充分保障；截至2020年，本縣共補助保險費約850萬元。

而身為農業大縣的屏東，為成為農友最堅強的後盾，2018年再度首創推出「三合一天氣參數型蓮霧保險」，針對颱風風速、全年度豪雨以及附加低溫等三項作為理賠標準，並每年依農民需求調整，藉此提高農民保險意願，增加農作物保障。近年更持續與農漁民、保險公司討論，突破萬難研擬出最適合的農業保單，除蓮霧、水產外，更開發出木瓜、香蕉、鳳梨、水稻、蜜棗等作物保險。





### (3)開發紅豆保險

屏東是台灣紅豆主要產區，生產面積達4,669.05公頃，占全國生產總面積73.35%，主要生產季節集中在每年9月至翌年2月，由於部分生產期恰逢颱風季與西南季風時期，如遇颱風來襲或強降雨事件可能造成農民嚴重損失。為此，本縣秉持先前開發規劃降水量養殖保險、三合一天氣指數型蓮霧保險及高屏地區天氣指數型棗保險等經驗，向中央爭取由縣府主導開發規劃紅豆保險，並於2020年8月21日辦理紅豆保險

農民需求座談會，目前保單將朝天氣指數型方向進行規劃，期望開發出符合農民需求的客製化屏東限定紅豆保單。







## 因應災害防救作為

### (1)編修本縣災害防救計畫

屏東縣幅員狹長廣大，都市地區因近年高度發展，防災與公共安全的問題陸續浮現，如防火巷狹窄、地區排水功能不佳等現象，又因轄區廣闊靠山瀕水，易導致土石流、水患等環境災害發生。為提升縣民生命財產安全，本縣不遺餘力推動各項災害防救工作，除由消防局成立防災企劃科專責統籌災害防救業務以及於2011年7月27日成立災害防救辦公室外，更著手研擬「屏東縣地區災害防救計畫」，目前「110

年屏東縣地區災害防救計畫(草案)」已經由行政院災害防救辦公室回復中央部會檢閱意見，廣續針對本縣地區災害防救計畫辦理核定及備查作業，期發揮整體救災效率，有效執行重大災害應變搶救及善後處理措施，同時促進生活品質及安全環境的提昇。



## 精進本縣災害防救深耕 第3期計畫

為使災害防救工作的每個環節能更加確實緊密，屏東縣持續精進與加值各項防救災行動，如推動災害潛勢調查，繪製地震、淹水災害等潛勢圖資；運用與更新防災地圖及公所防救災計畫，並公布於公開平台上供民眾瀏覽；辦理防救災業務人員教育訓練、觀摩及表揚活動，提升防救災知識與技能；輔導推動韌性社區，強化社區民眾防災意識與災害風險觀念。

截至2021年10月31日本縣已完成

- 1 屏東縣災害潛勢調查及繪製包含地震2份、淹水災害3份、坡地災害3份、瓦斯管線1份、毒化災5份及土壤液化1份等潛勢圖資。
- 2 協助33個鄉鎮市公所更新防災地圖、村里簡易疏散避難圖資及EMIC防救災資源資料庫。
- 3 辦理7場次防救災業務人員教育訓練。
- 4 推動13場韌性社區教育訓練與培訓45位防災士。
- 5 執行33處避難收容處所初級耐震及適宜性評估。
- 6 因屏東市市界變更，製作簡易疏散避難地圖1份等各項災害防救工作。



## 制訂屏東縣核子事故區域 民眾防護應變計畫

臺灣具有四座核能發電廠，其中第三核能發電廠(以下簡稱核三廠)位於屏東縣恆春鎮南灣里，是唯一坐落於南部的核能發電廠；因核子事故之災害等級區分為「重大單點災害」，為能即時搶救及執行應變作業，本縣參照行政院「核子事故緊急應變計畫」及「災害防救法」之規定，制訂「屏東縣核子事故區域民眾防護應變計畫」，目前已完成民國108年計畫修正版本，以確保轄內核子事故緊急應變計畫區內民眾的生命及財產安全。

另自104年起，每年針對核三廠事故應變範圍區域，包含南灣里、大光里、龍水里、水泉里、墾丁里及茄湖里，推動核子事故防災社區建置及維運工作，如辦理幹部及民眾訪談會議、宣導及疏散撤離演練說明會、核安宣導教育訓練、建置及更新各里核子事故自主防災編組與任務分工，以及編修核子事故自主防災計畫等，藉此傳達民眾正確核安知識、提升核災防救知能，並滾動式調整各項防救災因應作為。





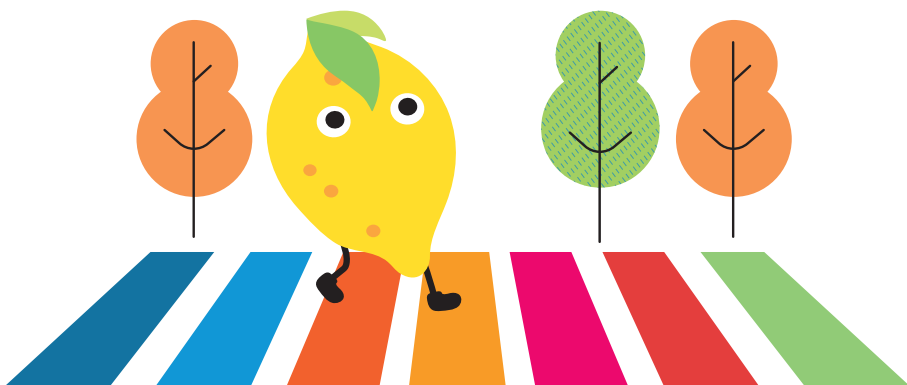


#### (4) 規劃災害整備場所

為及時因應重大天然災害發生或有發生之虞時，能順利收容安置危險潛勢區域避難居民，本縣積極盤點尚未規劃為避難收容處所之學校、廟宇、教會、社區活動中心或安全之公共設施等空間，並輔導各公所選定該處所為避難收容處所，以因應災時民眾安置收容之所需；推動至2021年8月，屏東縣避難收容處所共計241處，可收容人數達85,865人。另轄內設有三處防災公園，包含屏東公園、廣興公園及千禧公園平時為民眾休憩運動及防災教育之場所，遇重大災害時則作為避難收容、救災作業整備、指揮與復原重建之重要據點。

#### 全台最長透水鋪面道路

科大路為國立屏東科技大學(以下簡稱屏科大)主要聯外道路，不僅乘載全校師生的通勤安全，更是鄰近內埔、麟洛等地的重要幹道；惟該路段歷經莫拉克颱風時期作為救災及清疏等重型車輛通行要道，長期承受重壓負荷，造成路面凹陷不平，嚴重威脅用路人安全。為提升該路使用品質並符合永續經營理念，本縣積極爭取營建署補助，並與屏科大團隊合作推出排水良好、耐重壓的透水鋪面道路，改善全長6.3公里路段，成為全國最長、兼顧路面及環境生態的透水路面；另該推動成果亦吸引馬來西亞、泰國、印度、巴基斯坦、史瓦濟蘭等國學者前來取經。



T-SDG13 | 永續環境提升城市韌性









## 地下水銀行 大潮州人工湖

為求水資源保育及國土復育，屏東縣於來義、萬巒與新埤鄉交界處、佔地約300公頃的萬隆農場設置「大潮州人工湖」，運用分洪、治洪及保水的水銀行概念，將林邊溪洪水期多餘豐沛之地面水，導引至人工湖儲存，再利用該地區入滲效果佳之特殊地質條件進行地下水補注，不但能涵養地下水資源、提高部分區域的地下水位，更可減緩沿海地區地層下陷與海水入侵、防止地下水鹽化問題。另也配合地形，於上游處採用「彎道取水」技術，透過離心力分離溪水及所夾帶的泥砂，有效減少泥砂淤積及後續清淤問題而溪中砂量也不至因減少而影響生態。

目前大潮州人工湖已於2018年完成第一期50公頃開發，不僅是全國第一座，更是東南亞地區最大型的人工湖補注地下水計畫，統計2018~

2021年總補注水量約為1億6,659萬公噸未來本縣持續爭取第二期250公頃湖區開闢工程，預估完成後每年地下水補注量將增加到1.5億噸。

## 強化離島醫療保健

屏東離島「小琉球」每年觀光人潮高達40萬人次，考量島上僅有衛生所及診所提供醫療服務，且無大型醫院，若有急重症患者皆需仰賴救護船後送至東港。為守護離島居民及遊客的健康，本縣與中央合力，打造全台唯一離島救護船「慈航輪」其最高船速達30節(時速55公里)，採用截流阻與側推進器，結構強度可耐7級風浪，並配備德國MTU主機、2部油壓自動升降平台及熱成像攝影機，能確保潮差變化、濃霧強風及無光線航道之航行安全，讓病患平穩的上下船；而慈航輪的完善醫療後送服務，也讓當地居民及遊客不再擔憂醫療資源。



## 串聯水岸廊道

萬年溪流經屏東市中心地帶，惟上游崇蘭舊圳過去受到畜牧廢水、生活污水等污染，造成水質惡化，嚴重影響下游民眾用水與生活品質。

為解決水質污染問題，屏東縣自2009年起，於萬年溪上游興建人工濕地，運用生態工法進行水中污染物去除、淨化，以降低河川污染負荷。目前共設置6處濕地，包含圳寮人工濕地(一、二期)、黃金人工濕地(一、二期)及海豐人工濕地(一、二期)，總面積達29公頃，每年約可去除600噸生化需氧量及680噸懸浮固體。

另萬年溪為屏東市區內最具有提升生活品質及發展潛力的都市河川，本縣除積極推動水質淨化處理、改善河川環境外，更沿線串聯縣民公園、復興公園及萬年公園等景點構築生態水岸廊道，提供民眾漫步屏東市區的後花園。

## 減少溫室氣體排放

屏東縣於2011年即開始執行溫室氣體減量作業，超前溫室氣體減量及管理法(2015年7月1日公告)約4年，近10年來(2009年~2019年)溫室氣體排放量介於437~511萬

噸CO<sub>2</sub>e間，佔全國總排放量2%以下，而本縣歷年人均排放量約為4.95~6.15公噸CO<sub>2</sub>e/人，約全國人均一半(2018年全國平均為11.32公噸CO<sub>2</sub>e/人)(經濟部能源局，2019)；就此來看，本縣已具低碳城市的規模。

然而，屏東縣卻不因此而自滿，依溫室氣體減量及管理法與環保署規範，分階段設定減量目標，並研提溫室氣體管制執行方案。

本縣設定於2020年溫室氣體排放量需較基準年2013年(該年度排放量經過第三方查證排放量)減量2%即需減碳9.24萬噸，並於2018年依據溫管法分類之住商部門、運輸部門、能源部門、製造部門、農業部門與環境部門等六大類，由縣府共同努力設定屏東縣溫室氣體管制執行方案(2018年至2020年)，共53項作為，如輔導低碳社區改善、汰換高污染鍋爐與補助電動機車等2018年至2020年共減少溫室氣體排放量11.6萬噸。

經滾動式修正，2021年至2025年暫訂82個管制作為，如新增廚餘回收再利用、沼渣沼液再利用與打造智慧大眾運輸系統等項目，期望可再減碳38萬噸。









## 以社區為本 提升氣候衝擊韌性

在劇烈極端氣候已成常態的時代，所引起的災害事件頻率有逐漸增加趨勢，有鑑於現今氣候變遷指標多屬城市層級，對於社區尺度探索較為不足；為使轄內各鄉鎮及村里社區能深入瞭解氣候變遷議題，本縣透過參與式會議辦理，將減緩與調適兩大主軸導入社區，增進民眾對於氣候變遷概念及認識自身災害脆弱度，並運用「參與式調適能力及脆弱度分析」(Participatory Capacity and Vulnerabilities Analysis, PCVA)與「社區為本的氣候變遷調適策略」(Community-Based Adaptation to Climate Change, CBA)進行互動式說明，再由在地民眾針對環境現況進行評估，從中強化防救災知識及技能，激發自救、互助精神。另為增進在地社區韌性

本縣更針對易受氣候變遷災害影響區域，因地制宜推動調適策略建置目前已協助4處單位進行調適策略改善，如內埔鄉東片村、春日鄉力里村及萬丹鄉興安村常因大雨造成溪水暴漲或發生土石流，因此裝設相關水位及雨量監測系統，以延長防救災應變時間；另為因應氣候溫度逐年上升與長者健康問題，於九如鄉玉水村設置綠遮棚設施，不僅降低環境溫度、增加綠化面積固碳效益，亦能提升長者活動力，兼顧調適與減緩兩大面向。

# 永續環境 提升城市韌性



## T-SDG6

確保環境品質及  
永續管理環境資源

### 本縣現行臺灣永續發展 核心目標之具體目標

6.3 改善民眾居住衛生，提升河川水質；加強推動廢污水妥善處理；以公共污水場二級處理放流水循環利用作為新興水源，提升水資源利用效率、降低傳統水資源開發需求；加強事業廢污水排放稽查管制，查緝可疑污染源，遏止水質污染情形發生；優化河川水質以保障國民健康及維護生態體系；強化化學物質留向勾稽，精進管理效能。





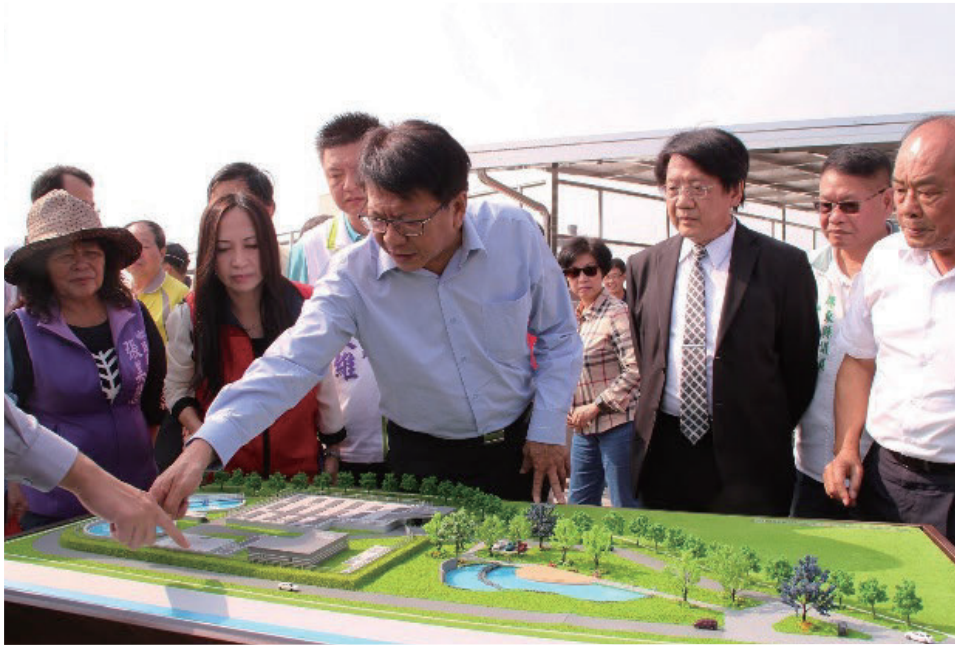
## 水環境永續管理

東港溪為屏東縣主要河川之一，為解決匯入東港溪排水長期受到民生污水及畜牧廢水影響、提升居民的生活品質及生態環境，屏東縣政府於東港溪上游處，設置甘棠水質淨化場、龍頸溪漫地流水質淨化場、麟洛濕地、民治溪濕地。

於萬丹鄉甘棠村設置「甘棠水質淨化場」，每日處理水量達10,000 CMD，可大幅減少興化廊排水60%污染量；其處理流程為截流進入前處理單位、初沉池，再經接觸曝氣池、二沉池處理後放流，BOD去除率70%、SS去除率70%、氨氮去除率55%。另設計上融合周遭自然生態意象打造景觀休憩區，更榮獲2021年國家卓越建設獎「最佳環境文化類優質獎」而處理後的放流水則作為場區內外澆灌花木、道路清洗等水資源多元化用途，達到自

然環境營造及生態教育宣導效益。龍頸溪排水分洪道與東港溪交匯處旁之高灘地設置「龍頸溪漫地流水質淨化場」，龍頸溪漫地流水質淨化場，處理污水量為3,500 CMD，主要目標削減物為氨氮，採用漫地流工法並結合牧草資源，透過植物吸收廢水營養達到水質淨化之成效本水淨場整體設計處理效率氨氮削減率約為60%。

麟洛濕地於94年設置完成，於109年3月25日經營建署評定後列為地方級重要濕地，每日可處理之水量為700~1,100CMD，本場址貯要引取隘寮溪灌溉水渠之污水淨化，麟洛濕地處理水量達到1,100CMD，BOD去除率為49%±14%、SS去除率為74%±7%、氨氮平均去除率為67%±32%、總磷平均去除率為68%±13%。



民治溪濕地於106年設置完成，本場址以動力方式取水，取至目標水體為民治溪排水，場內各處理單元以重力方式流動，水質處理前端採分池並聯設計，最後流於後端之開放水域區並放流至東港溪興社大橋上游處，民治溪濕地處理水量達到8,000CMD，BOD去除率為42%±16%、SS去除率為60%±8%、氨氮平均去除率為54%±3%、總磷平均去除率為67%±3%。

2030年前目標，甘棠水質淨化場、龍頸溪漫地流水質淨化場、麟洛濕地、民治溪濕地穩定操作之外，屏東縣政府亦於屏東縣內埔鄉興建水質淨化場中，預計111年底投入營運，有效提升內埔鄉水質環境。

對於東港溪之改善程度，目前水質檢測結果顯示污染程度屬嚴重污染

預估於2030年，水質淨化後之水質之污染程度進度到輕度污染。

另設計上融合周遭自然生態意象打造景觀休憩區，更榮獲2021年國家卓越建設獎「最佳環境文化類優質獎」；而處理後的放流水則作為場區內外澆灌花木、道路清洗等水資源多元化用途，達到自然環境營造及生態教育宣導效益。





## 萬年溪濕地群

為改善萬年溪污染並提供沿岸居民良好的生活品質，屏東縣環保局於萬年溪上游設置六處人工濕地，包括黃金濕地一、二期；圳寮濕地，一、二期及海豐濕地一、二期，所有濕地均已於2018年全數完工共計約40公頃，利用自然生態工法淨化水質，主要以FWS(Free Water Surface System；自由表面流系統)及SSF(Subsurface flow；表面下流動系統)二種技術來淨化水質萬年濕地群處理水量達到35,000CMD BOD去除率為60%±4%、SS去除率為69%±6%、氨氮平均去除率為52%±13%、總磷平均去除率為32%±8%。

全部濕地利用生態工法水質自然淨化系統處理方式，進行水污染物去

除、淨化，以降低河川的污染負荷減輕生活污水污染河川水質。

並落實環境保育之目的，營造出具有污染自淨、景觀休憩、生態復育和教育宣導能力的生態工法場址，淨化後之水源有效改善萬年，創造產業與環境雙贏。

目前萬年濕地群已向內政部營建署提出申請劃設為國家級濕地及向環保署申請環境教育場域，預計2030年將各濕地納入環教場域辦理各項宣導活動，作為環境教育及民眾休憩的好去處，另期望萬年溪能夠透過濕地進行水質淨化後，污染程度從現今的RPI值顯示嚴重污染程度在2030年的目標中朝向輕度污染程度邁進。





## 小琉球 聚落式污水處理設施

琉球鄉近年來觀光客大增，民宿數量大量增加，生活污水亦隨之增加為改善琉球鄉環境，屏東縣政府於106年4月啟用本福村老人會館聚落式污水處理設施其可處理水量約630 CMD，然憑藉其卓越的污染削減能力，相當受當地民眾肯定，故本府積極爭取中央補助，於中福及上福聚落各建造一座聚落式污水處理設施，並於110年3月啟用，中福場址每日截流處理水量約為750 CMD，上福場址每日截流處理水量約為900 CMD；各污水處理設施之流程共分為四大部份，即截流取水設施、沉砂攔污除油設施、接觸曝氣設施及終沉放流設施。每座污水處理設施可處理污染物削減效益：生化需氧量(BOD)去除率約90%、懸浮固體(SS)去除率約90%、氨氮(NH<sub>3</sub>-N)去除率約80%。

為達處理全島污水目標，刻正於大福漁港設計聚落式污水設施，結合上述三座設施，預計於2030年可

處理全島80%污水量，提升琉球鄉海域水體水質之外，有效解決離島及偏鄉短期內無法建設污水下水道系統之困境，同時達到改善海域環境生態，及提升民眾水資源保護觀念目的。

## 打造親水家園

屏東縣沿海一帶地勢低窪，每逢雨季來臨，豪雨挾帶洪水肆虐，不少區域民眾生命財產安全受到威脅；

為提升城市韌性加強治水，阻絕垃圾排入河川造成生態浩劫，本縣在河川匯流處及市區內排水設置7處河面垃圾攔除設施，分別為崁頂力社排水、崁頂魚池溝排水、溪洲溪排水出口、崁頂溪洲溪排水康橋上游、萬丹麟洛排水水仙橋、萬丹興化廊排水及下廊排水三西和滯洪池等，並由專人針對河川、區域排水及雨水排水路線定期巡檢，發現髒亂點即派員打撈清理；自2018年推動至2020年6月底，已清理河川排水，達成有效減少河面垃圾146公噸，減緩汛期帶來的水情衝擊。



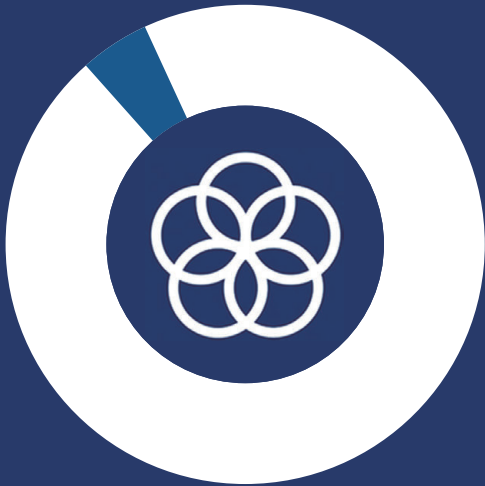


# 中福聚落式污水處理設施





# 國際交流 豐富城市內涵



## T-SDG17

建立多元夥伴關係  
協力促進永續願景

### 本縣現行臺灣永續發展 核心目標之具體目標

---

**17.1** 辦理友善環境科技移轉、普及與散佈以提升能源效率、減少污染與增進廢棄物回收再利用。

**17.2** 推動醫療合作計畫，協助特殊類型國家(低度發展國家、小型島嶼國家與非洲國家)在臺培訓醫事人員並提供受獎生獎學金在臺接受公衛醫療學科(醫科、護理、藥學等)相關專業訓練。

**17.9** 運用雙邊及多邊環保合作計畫，以技術協助能量建構或公私部門及民間團體共同協力，提升開發中國家的環境管理與污染防治工作。

# 屏東縣偏鄉防災型 再生能源微電網設置專案

2009年的莫拉克風災曾造成屏東縣長達45天無電可用，但颱風帶來的災情也是轉捩點，讓屏東縣開始思考引入光電綠能，找到土地轉型的起點。案場執行地點需為屏東縣縣轄區，如霧台鄉、泰武鄉、春日鄉、牡丹鄉、獅子鄉、來義鄉等偏鄉也包含在內，選定11處偏鄉設置防災型微電網，共64.9 kW。

11座皆由5.9 kW太陽光電(10 kW 混合型逆變器)與20kW儲能電池共同組成，平日主要由太陽能系統供電，電源短缺時則由儲能電池與市電供電。

於109年09月方法以與聯合國CDM (Clean Development Mechanism) 商討後決定以AMS-I.F.為主要方法學，內文描述「光伏的裝置容量達到5kW，存儲系統的容量為20kW (the installed capacity of PV reaches 5 kW, the capacity of the storage system is 20 kW)」





## 推動醫療合作計畫 協助特殊類型國家

經衛生福利部公告本縣醫療機構符合教學醫院有2家(屏東基督教醫院安泰醫療社團法人安泰醫院)。並於2021年10月2日參加衛生福利部「110年度教學醫院接受外國醫事人員從事臨床進修或教學申辦管理資訊平台」視訊課程。近年來因受COVID-19疫情影響，醫院無法如期協助培訓外國醫事人員。

本縣屏東基督教醫院於2002年接受國際發展合作基金會委託承辦台灣駐馬拉威醫療團，成為第一個負責政府醫療團的民間組織，訓練當地的醫護人員，陸續推展「血庫計劃」、「接生婆訓練」、「巡迴醫療」及「愛滋病彩虹門診」肩負起醫療外交的工作。

2008年兩國斷交，政府撤回醫療團屏基放不下愛滋病彩虹門診的5,000位病人，於2009年成立國際路加組織，以國際非政府組織(INGO)形式，投入馬國公共衛生工作，包括強化與發展馬拉威國家健康資訊系統，參與建置馬國電子病歷，於馬拉威北部及中部地區237間醫療院所，管理與照護超過200萬名病患資料。於2010至2020年與姆祖祖大學及李文斯頓大學共同進行超過277項學生研究計畫及當地醫療衛生單位合作研究計畫；同時，也培力馬拉威當地人才，目前屏基馬

拉威工作團隊成員94%為馬拉威當地人。

## 加入ICLEI城市會員

地方政府永續發展理事會(Local Governments for Sustainability, ICLEI)是當今全球最大政府間國際組織之一，宗旨是推動全球城市，共同追求永續發展。成立於1990年，時值聯合國總部召開「地方政府永續未來世界大會」由來自43個國家的200個地方政府共同發起。目前已有100多個國家，超過1,700個地方政府成為ICLEI會員，世界秘書處設於德國波昂，在全球共有22個區域/國家辦公室，為城市提供各項氣候、韌性與永續等相關之各項專業培力訓練與平台媒介服務。

ICLEI秉持組織地方政府推動永續發展理念，與各個不同屬性的會員城市與組織等，在永續發展及環境保護相關議題上，進行不同主題的活動計畫及舉辦會議。本縣於2009年加入ICLEI，藉此來參與各項ICLEI所辦理之國際會議與平台，並在2020 ICLEI台灣會員城市大會上分享本縣在低碳永續上推行之成果。

## 100RE城市 參與及案例投稿

2016年6月13至14日，「2016屏東韌性城鄉國際論壇」跨國工作坊於屏東縣召開。其中，6月14日

假國立屏東大學辦理屏商校區舉辦的論壇會議，邀請國內、外學者進行經驗交換，並由縣長親自向ICLEI秘書長Gino Van Begin遞交「ICLEI全球100% 再生能源城市與區域聯盟」申請書，並於會上宣誓以屏東「生態東港溪親水家園」做為示範實驗起步區，藉由從困境與危機中發展出的再生轉機，邁向屏東100% 再生能源城市的永續道路。

從ICLEI轉達相關申請資訊後，本縣積極透過通信與電話方式來瞭解100%RE運作模式與相關案例分享說明，並藉由國際論壇辦理來公開宣誓及承諾本縣朝向再生能源城市發展，提出100%RE申請書。後續100%RE小組持續與本縣通訊，並邀請代表參與網路上小組會議，透過經驗分享與城市交流模式來提昇本縣在再生能源發展上之技能學習逐漸在石化能源仰賴上減少，進而改變城市能源結構，往100%再生能源方向前進。於2020年9月更新之再生能源目標、再生能源比例及策略，再生能源目標：屏東縣短期內以民生用電100%綠能為目標，約1GW設置容量 (Target: Pingtung County aims to use 100% green energy for people's livelihood in the short term, with an installed capacity of about 1 GW by the end of 2021.) 再生能源比例：由於整個台灣共享一個電網(由台電公司運營)，再生能源比例約6.0%。(Renewable energy share: As the



whole of Taiwan shares a grid (operated by Taiwan Power Company), the renewable energy share is about 6.0%, as the Pingtung County share.) 再生能源策略：屏東以複合式綠能為發展重點，主要以不再適合既有農漁產業的土地，來結合太陽能(如：高樹盜採砂石坑回填區、嚴重地層下陷區等) (Key strategies: In addition to developing the Disaster Prevention Microgrid, Pingtung County has also begun to focus on compound green energy development, mainly combining solar energy with the land no longer feasible for agriculture or aquaculture. e.g., Illegal gravel mining backfilled region in Gaoshu township, severe stratum subsidence areas, etc.)



屏東的韌性作為主要是利用充足的陽光進行太陽光電，以促成產業轉型，包括建設陽光屋頂百萬座、推行「藏富於校」，於校園內推廣太陽光電、推動環保養豬以及利用沼氣發電、帶動電動車產業等。

100%再生能源城市與區域聯盟又於2020年11月初時邀請屏東縣參與100RE案例投稿：「推動多元綠能發展屏東縣邁向100%再生能源城市(Promoting Multifaceted Green Energy Developments In Pingtung County - Toward A 100% Renewable Energy City)」並以偏鄉微電網、綠能800 MW及東海豐沼氣發電為主題，該投稿已發表於再生能源倡議官網(如：100% Renewables Cities and Regions Roadmap project、100% Renewables Cities and Regions Network)及由聯合國人居署與ICLEI共同發起集結不同面向之優良解決方案，供全球城市參考的倡議(如：Solutions Gateway)。

## 永續發展國際會議參與

ICLEI在2018年的世界大會(ICLEI World Congress)中提出5項未來的行動指標及方向，作為城市推動相關永續低碳行動的發展依據，包含低排放(Low Emission)、循環(Circular)、自然基礎(Nature-Based)、韌性(Resilient)與公平人本(Equitable and Peo-

ple-Centered)等發展，並強調未來社會中，人口與經濟高度密集發展的各地方城市將會在環境改善行動中扮演關鍵的角色，應重視其相關減緩與調適行動的規劃與執行。

而ICLEI本身也透過各地區秘書處與辦公室，積極推動與地區內都市的對話及合作協助各會員城市執行相關減緩與調適行動執行並提供建議與資源。

2019年9月本府受邀至高雄市政府透過綠能發展過程、成果與未來展望等，與高雄市、台南市、嘉義市、桃園市及新北市代表交流，分享各城市在因應氣候變遷下所採取的永續發展行動；內容涵蓋綠化固碳、綠建築、生質能源、太陽能風力發電、滯洪防災、空污降載及減煤減排等各大議題，顯現出各縣市因地制宜的創新作法及特色。

桃園市政府於2020年7月結合ICLEI及智慧城市聯盟，首次以虛實整合方式，在台灣舉辦ICLEI台灣會員城市大會暨永續城市論壇，邀請埼玉市市長清水勇人、歐洲銀行代表(European Bank for Reconstruction and Development, EBRD)以及ICLEI臺灣會員城市，本縣亦為代表城市之一，分享後疫情時期綠色經濟復甦的城市經驗及推動永續氣候行動與未來願景藍圖規劃。





## 屏東100%民生綠電 執行策略登上國際期刊

屏東縣以「邁向100%再生能源城市策略」(Pingtung County Recovered from Natural Disaster and Achieving The Goal of Providing Domestic Electricity 100% by Green Power)為主題，為全臺唯一入選國際論壇組織IAFOR(The International Academic Forum)所辦理的「第11屆亞洲永續發展、能源與環境研討會」(The Asian Conference on Sustainability, Energy & the Environment, ACSEE)的縣市政府，研討會於今年(2021)年11月1日至3日在日本東京舉辦，以聯合國17項永續發展目標(SDGs)的執行策略為主軸，吸引來自世界各地共20國家的學者專業人士參加。

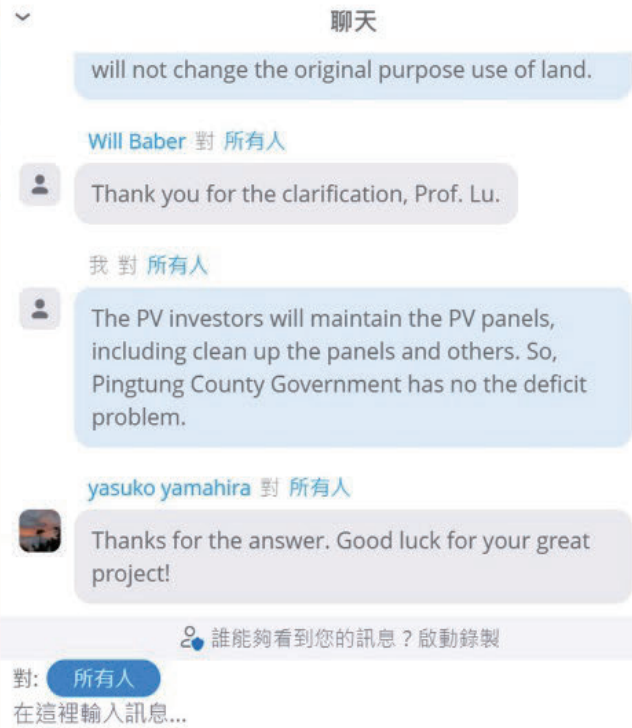
研討會當中，由環保局顏幸苑局長率領綠能團隊以屏東縣政府以2008年「養水種電計畫」開頭，破題帶出屏東縣能源轉型的契機，於2016年加入ICLEI國際組織的「100%再生能源城市網絡」，設下以100%民生綠電為第一階段能源轉型政策目標努力；在綠能推動策略上，本府於同年成立全國第一處綠能專案推動單一窗口，建置數位化「再生能源資料庫」，有效進行本縣綠能發展整體評估，推動「整體規劃適合推動光電專區」，以及「土地複合式利用」兩大策略，透過地理資

訊系統(GIS)，系統性地將土地、饋線、產業、人文等條件進行篩選於嚴重地層下陷區東港、林邊、佳冬、枋寮四鄉鎮中，優先推動不適宜農業耕種、需要休耕涵養地下水的土地約3,800公頃，執行「參與「屏東縣嚴重地層下陷地區土地活化利用暨太陽光電發電業整體規劃發展計畫」。

接著，由綠能辦公室盧俊中主任報告該專區計畫的執行特色，在無任何縣務執行預算的狀況下，透過經濟誘因如：減免行政規費、加速府內審查行政流程，吸引廠商投資，遴選相對具有建置能力的業者，由縣府做為平台，透過行政契約保障地主權益，讓地主以自願出租土地參與建置太陽光電的模式，以能源轉型活化既有土地利用做法，解決農村高齡化以及限制抽取地下水的問題。會議中，日本東京大學、越南胡志明市國家大學等與會者對屏東縣「零預算」推動策略印象深刻並提出許多有關該專區計畫運作模式的問題，引起熱烈討論，與會者紛紛表達該計畫不僅充滿創意，且兼具可執行性，可作為其他國家參考的借鏡。

縣長潘孟安表示，屏東縣雖然在行政資源上，不如其他六都城市充裕

在國際能源轉型的潮流下，屏東持續邁入先進國家之列，除了善用屏東縣優良的日照資源，更透過嚴重地層下陷區太陽光電計畫，創造縣府、廠商、地主三贏的局面模式，近年更積極參與各項環境永續國際事務，例如去(2020)年獲得碳揭露計畫(Carbon Disclosure Project, CDP)最高等級A級的榮譽，截至2021年11月，屏東縣再生能源併網量為777MW，可供應全縣三分之二以上，約23.5萬戶的民生用電並持續朝向明(2022)年底前達成屏東100%民生綠電的目標努力。



## Conclusions

---

### ZERO Budget, Efficient Process, Activated SSA

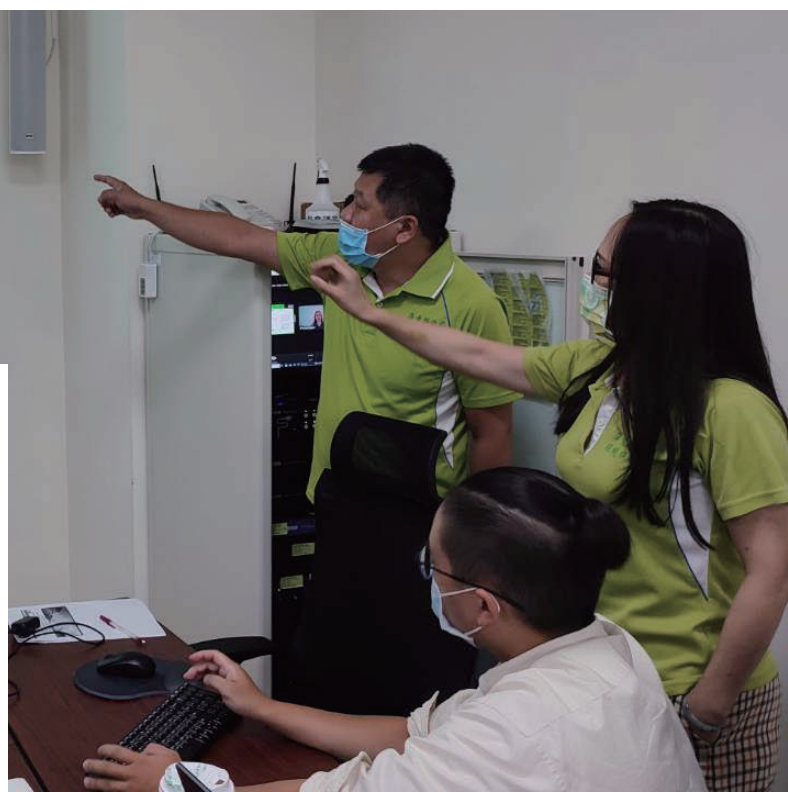
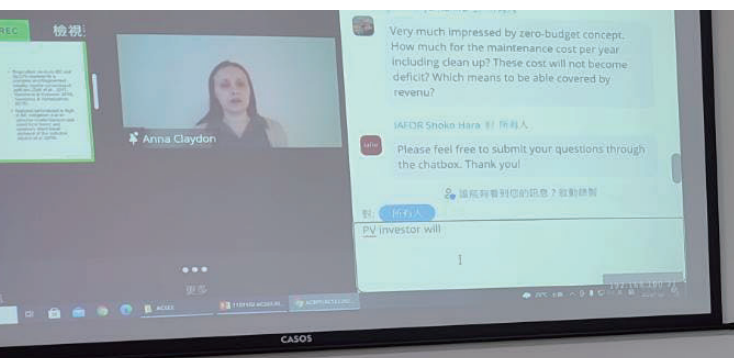
Magistrate of Pingtung County

- Pingtung County Government creates a **triple-win model** to encourage PV investors to conduct SSA project without budget. Simultaneously, the elder landholders have an alternative option to get rent from PV investors for 20 years. We can also get green energy fund from PV investors.
- By the end of 2022, the installed capacity would achieve to 1 GW, satisfying the need of electricity for citizens powered by 100% green energy.



## 萬年濕地群整治成效 發表國際期刊獲國際肯定

世界級的重要國際研討會「國際環境與自然研討會 (The National Conference of Environment and Nature Science)」於24日在巴西里約辦理，此次國際研討會，共計有50幾個國家、200多篇論文參與投稿其中，本縣以萬年濕地群的整治成果投稿「人工濕地永續與生態復育以萬年濕地群為例(Sustainability and Ecological Restoration through Constructed Wetlands - Taking the Wannian Wetlands as an Example)」發表縣府對萬年濕地上游畜牧廢水及生活廢水的整治成效，在數百篇投稿論文中獲得多位審查委員的青睞及肯定，獲選口頭發表是台灣唯一參與國際發表的政府單位，展現縣府在環境生態保育的決心，並藉由與各國代表交流，使其更認識屏東。

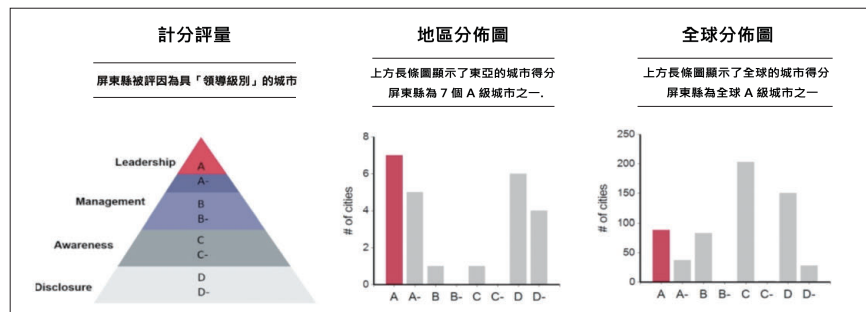
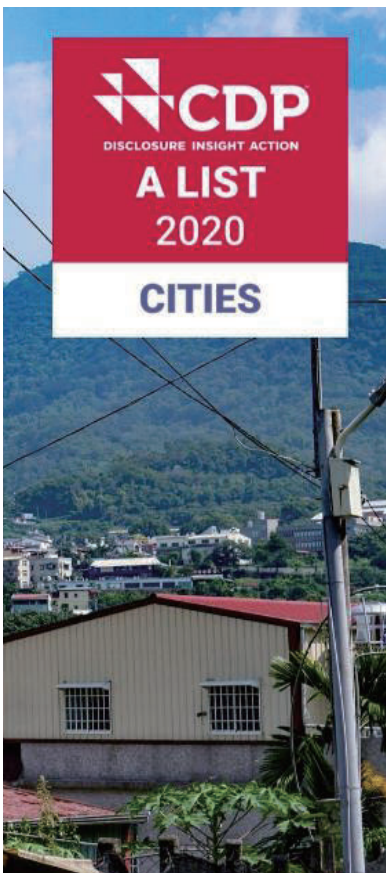


## 參與碳揭露計畫

CDP(Carbon Disclosure Project) 是由英國政府與歐美主要投資金融機構如美林證券(Merill Lynch)、高盛(Goldman Sachs)與匯豐銀行(HSBC)等發起，目的為鼓勵公、私部門量測、管理溫室氣體排放，減少氣候變遷衝擊，並以投資風險概念促進企業公開溫室氣體資訊並進行減量；該專案自2003年開始每年以問卷調查方式要求機構其有關氣候變遷之風險與機遇、排放數據以及碳管理制度等資訊，並依據回收問卷，進行資料彙整及調查結果公佈。該計畫初期以全球名列金融時報(Financial Times)500大公司為主要調查對象，後來則透過城市與供應鏈的力量擴大碳揭露專案。

CDP於2020年11月16日公布2020全球A等級指標城市的88個名單(共591個城市填報)中，屏東縣政府成為台灣六都以外，唯一獲得A等級(最高級)「具領導力」城市的殊榮。依照CDP公布之A等級城市標準，具領導力城市展示了調適和減緩的最佳實踐標準，設定了具野心但現實的目標並正實現這些目標當中。

領導力級別的城市通常已製定戰略性的整體計劃，確保採取的行動將減少氣候影響以及居住在城市中的公民、企業和組織的脆弱性，該次被評為A級城市也為本府對於調適及減緩之計畫與執行上給予國際上的肯定。



Pingtung has experienced the reality of the climate crisis, from flooding to typhoons. This is why we are devoted to **building Asia's first large-scale artificial underground reservoir to restore groundwater**, solving the problems of both land subsidence and flooding. We are also establishing **ground solar panels** on the lands in the subsidence area that are inappropriate for agriculture development, to facilitate our energy transition. **By investing in resilient and zero-emissions solutions, we're working to tackle climate change and protect our people from future risks.**

**Men-An Pan**  
Magistrate of Pingtung County





# GLOBAL — SMART REPORT

國際交流豐富城市內涵

參與全球  
智慧解決方案





本縣投稿ICLEI-Case Studies中全球案例，在徵選2020 Global Smart Solution Report (GSSR)報告部分，主要敘述本府如何在偏遠山區安裝微電網的過程，以及微電網如何協助當地天災受害戶的居民有足夠的能源供給。

智慧微電網是藉由規劃智慧逆變器搭配儲能電池組的設計不僅可以將太陽能發電之電力併入市電網路供應負載，亦可成為小型智慧微電網系統獨立運行，提供彈性靈活的電力調配，同時結合能源管理系統 Energy Management System (EMS)進行用戶能源使用的管理與監控，並提供用電安全的雙重保護機制。此投稿突顯本府在因應極端氣候所做的調適作為，並有極大機會可作為未來國際間低碳及防範氣候變遷的範例城市之一。

2021年的全球智慧解決方案GSSR以「生態交通」與「生態物流」為子題，生態交通主要優先以走路、自行車、公共交通工具、共享汽車或綠色汽車等作為城市內移動方式。

而生態物流涵蓋面向也非常廣泛，除了涵蓋智慧倉儲(Smart Warehousing) 低碳運具(Low Carbon Transportation)、再生能源(Renewable Energies) 包材減量(Packaging Reduction)、廢棄物管理和食物銀行(Waste Management & Food Bank)等面向。屏東縣以「台灣邊陲城市以弱勢為本的永續交通轉型之路」撰寫2021年GSSR投稿，內容以小黃公車單車國道等生態低碳交通為主題，獲得2021年全球智慧解決方案GSSR「生態交通」的獎項。



## 展現國民外交 增進城市形象

辦理防疫物資捐贈國際城市。本縣積極籌募2萬1,000個防護面罩、2萬個護目鏡、1萬7,000件拋棄式圍裙、檢驗用手套35萬雙、6萬片醫用口罩、5,000片P2口罩(N95同等品)，以及4,600個由恆春旅遊醫院麻醉科主任邱麟慶醫療團隊研發之Taiwan Box抗疫防護箱捐贈予國際城市。捐贈美國、日本等共23個疫情嚴重城市單位，另透過邱醫生循無國界醫療組織管道，捐贈美國、日本、馬來西亞及秘魯等醫療單位，物資送抵後，受贈城市除了於Facebook、Twitter等社群網路平台公開致謝外，也於多家新聞媒體報導來自本縣的善心與熱情，國內外平面網路媒體總露出約127則有效提昇本縣國際形象。

辦理「台日友情Always Here, Now in 屏東」日本漫畫家感謝簽名板暨複製原畫展覽。本縣與日本台灣交流協會高雄事務所合作於日治建築屏東演武場舉辦展覽。日本台灣交流協會為感謝台灣人10年前311大地震慷慨救援，邀集108位漫畫家簽繪感謝簽名板，並展示18部109

張複製原畫，其中7部作品之複製原畫首次於屏東曝光。此外，為感謝日本數次捐贈疫苗，特別邀請日本插畫家為屏東繪製專屬插畫及透過《屏東特有種》一書，介紹屏東各時期水果，與「日本漫畫家感謝簽名板」共同展出，展現出台日之間的情誼。

## 推動國際交流 提升本縣能見度

本縣於2020年接待國際貴賓參訪包含日本交流協會高雄所長一行人參訪屏東二峰圳、屏東科技大學及勝利星村等地；印度代表、捷克代表參訪縣民公園、屏東縣立圖書館總館等，使其了解屏東產業文化、歷史發展；美國在台協會歐兩修處長調職餐敘，感謝歐處長對台美關係之努力；拜會歐僑商會，洽談能源永續發展等議題；新加坡新任駐台代表交流，討論與星國間之貿易交流；與美國在台協會新任處長、福岡辦事處新任處長，就台美、台日關係進行交流，藉由與各國代表交流使其更認識屏東；英國衛報記者親訪屏東，採訪對抗Delta病毒經驗並於各國網路媒體約上百則露出，與世界各國分享屏東成功案例。





# SUSTAINABLE DEVELOPMENT GOALS

未來推動方向

## 強化弱勢群體 社會經濟安全照顧服務

本縣積極辦理社區營養推廣，截2021年10月輔導長者共餐據點（或社區餐飲業者）提供高齡友善飲食57家、提供65歲以上長者營養教育1,658人提供個別營養教育（含面對面諮詢）3,158人次，並於本縣社區營養推廣中心臉書發布防疫食品選擇、防疫運動推薦、防疫期間食譜推薦，總計超過3萬人次觸及。

- 相較2020年低收入戶人數減少比率
  - (1) 低收入戶男性減少比率為1%
  - (2) 低收入戶女性減少比率為1%
  - (3) 低收入戶兒童減少比率為5%
- 2030年前長照服務涵蓋率達85%
- 2030年前青年創業課程每年總課程，達70場次，參與人數達400人以上
- 2030年前協助中低收入戶參與教育投資、就業自立等脫貧計畫，參加人數達250人以上

## 確保糧食安全 消除飢餓促進永續農業

- 持續推動降低5歲以下兒童發育遲緩率
- 持續推廣健康飲食，2030年前學齡前兒童過重及肥胖盛行率低於18%、國中學生過重及肥胖率低於29%
- 2030年前65歲以上營養不良的比率低於2.5%

## 確保及促進 各年齡層健康生活與福祉

- 維持各項疫苗接種率以達各項防疫成效
- 2030年前終結縣內AIDS
- 2030年前無瘧疾本土新感染病例
- 2030年前結核病發生率每年發生率以5%降幅下降。2030年前30~70歲乳癌、子宮頸癌、大腸癌與口腔癌平均篩檢率達85%以上
- 2030年前登革熱死亡病例的年平均致死率0.5%以下
- 2030年前本縣有精神科病房的醫院可提供棄、酒癮治療服務涵蓋率達100%。

## 確保糧食安全 消除飢餓促進永續農業

- 持續推動機關人員參與民主治理價值課程參與，每年完成率持續達100%
- 2030年前長青學苑服務達50%
- 2030年機關人員參與民主治理價值課程參與情形達成率達100%以上本府及所屬一級機關



## 實現性別平等 及所有女性之賦權

- 持續推動女性擔任縣（市）政府副首長、幕僚長及一級單位主管之比率不低於30
- 2030年前晉用女性擔任縣（市）政府副首長、幕僚長及一級單位主管之比率維持34%以上
- 2030年前晉用女性擔任縣（市）政府一級單位主管及所屬一級機關首長之比率維持為34%
- 女性警官(巡官以上)人員維持13.2%以上

## 確保環境品質 及永續管理環境資源

- 持續針對水污染及空氣污染進行稽查
- 持續強化坡地保護及野溪整治
- 持續推動縣內的公共污水廠建置
- 持續強化檢驗網絡，成立「異味污染物官能測定室」檢測，落實縣內糧食安全
- 2030年前自來水普及率達70%
- 2030年前推動興建公共污水下水道，累計用戶接管達4.6萬戶以上
- 2030年前整體污水處理總戶數累計達5萬戶以上

## 確保人人都能享有 可負擔、穩定、永續且現代的能源

- 持續提升縣內綠色能源比例
- 持續推動縣內地層下陷區光電案場建置
- 2030年前太陽能發電裝置容量達到1 GW
- 2030年前達到民生用電100%使用再生能源

## 促進包容且永續的經濟成長 提升勞動生產力·確保全民享有優質就業機會

- 維持本縣經濟成長率
- 持續提升觀光產業就業人數成長率
- 本縣轄工會女性會務人員及幹部參與勞動部或本府勞動暨青年發展處研習活動人數每年達20人以上

## 建構民眾可負擔、安全、對環境友善 且具韌性及可永續發展的運輸

- 維持本縣每年公共運輸量
- 持續提升綠色大眾運具比例
- 持續推動機車排氣檢驗站、鄉鎮公所或民眾聚集場所提供充電服務
- 持續推動幸福巴士鄉鎮數，公共運輸涵蓋率達90%以上
- 市區客運路線年運量成長率達1%
- 2030年前市區電動公車佔比達100%
- 2030年前共享單車累計使用人數達1,000萬人
- 2030年前持續爭取高速鐵路南延屏東計畫，高鐵屏東站特定區住宅區預計目標年120年平均每日約可產生8,000以上旅次、商業及產業專用區預計平均每日約可產生98,000以上旅次。持續補助燃油機車換購電動機車

## 減少國內及國家間不平等

- 持續推動偏鄉地區建設與少數民族文化保留
- 2030年前保護專線通報案件執行率達10%



## 建構具包容、安全、韌性及永續特質的城市與鄉村

- 2030年前市區公車無障礙公車佔比達50%、公車路線無障礙比率達90%
- 推動原住民部落特色道路及永續造景

## 促進綠色經濟 確保永續消費及生產模式

- 持續輔導縣內畜牧場經營綠色循環經濟
- 持續宣導資源回收與廢棄物再利用
- 推動六塊厝水資源回收中心污泥減量，有效解決去化問題

## 完備減緩調適行動 以因應氣候變遷及其影響

- 推動氣候變遷教育與永續校園增加8,000 kW
- 持續推動社區氣候變遷因應防災建置與社區低碳改造
- 2030年前天然災害避難收容處達108,000人
- 2025年前較本縣基準年(2013年)溫室氣體排放量降低10%、2030年前降低20%

## 保育及永續利用海洋生態系以確保 生物多樣性並防止海洋環境的劣化

- 持續維護境內墾丁國家公園、漁業資源保育區、旭海觀音鼻自然保留區等生態保護區
- 持續限制櫻花蝦及赤尾青蝦漁業管理捕撈漁船總額
- 持續推動辦理強化沿近海漁業管理計畫

## 保育及永續利用陸域生態系 以確保生物多樣性並防止土地劣化

- 2030年前原住民保留地禁伐補償計畫受理補償土地面積達26,000公頃
- 推動霧臺鄉自然人文生態景觀區設立

## 促進和平多元的社會確保司法平等 建立具公信力且廣納民意的體系

- 持續輔導民間監視器鏡頭朝外
- 2030年前查緝毒品犯罪率達100%
- 2030年前降低暴力案件發生率至1.5%以下
- 2030年前降低詐欺案件發生率至50%以下

## 建立多元夥伴關係 協力促進永續願景

- 2030年前締結兩座國際友好城市
- 2030年前提出本縣10部國際形象影片

## 2025年達成非核家園

- 持續提高縣內核災防護應對作為
- 2025年前縣內核能電廠完成除役



# PINGTUNG

VOLUNTARY LOCAL REVIEW

